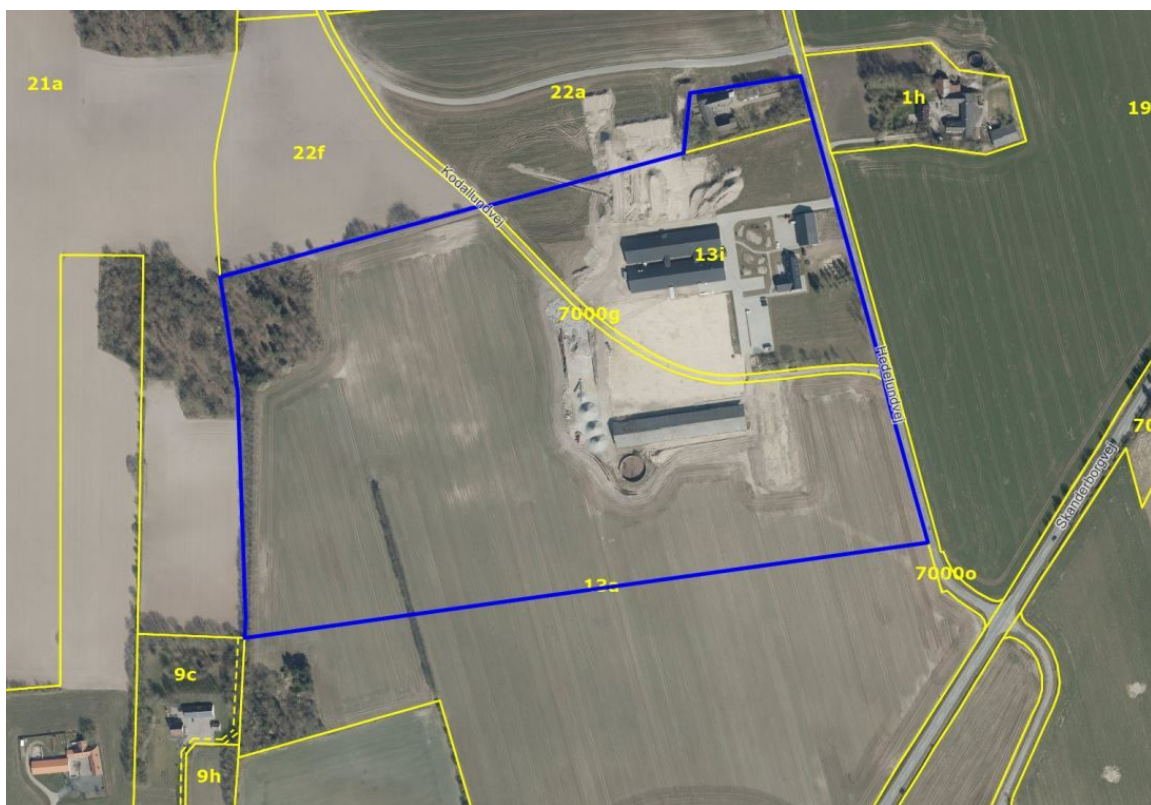




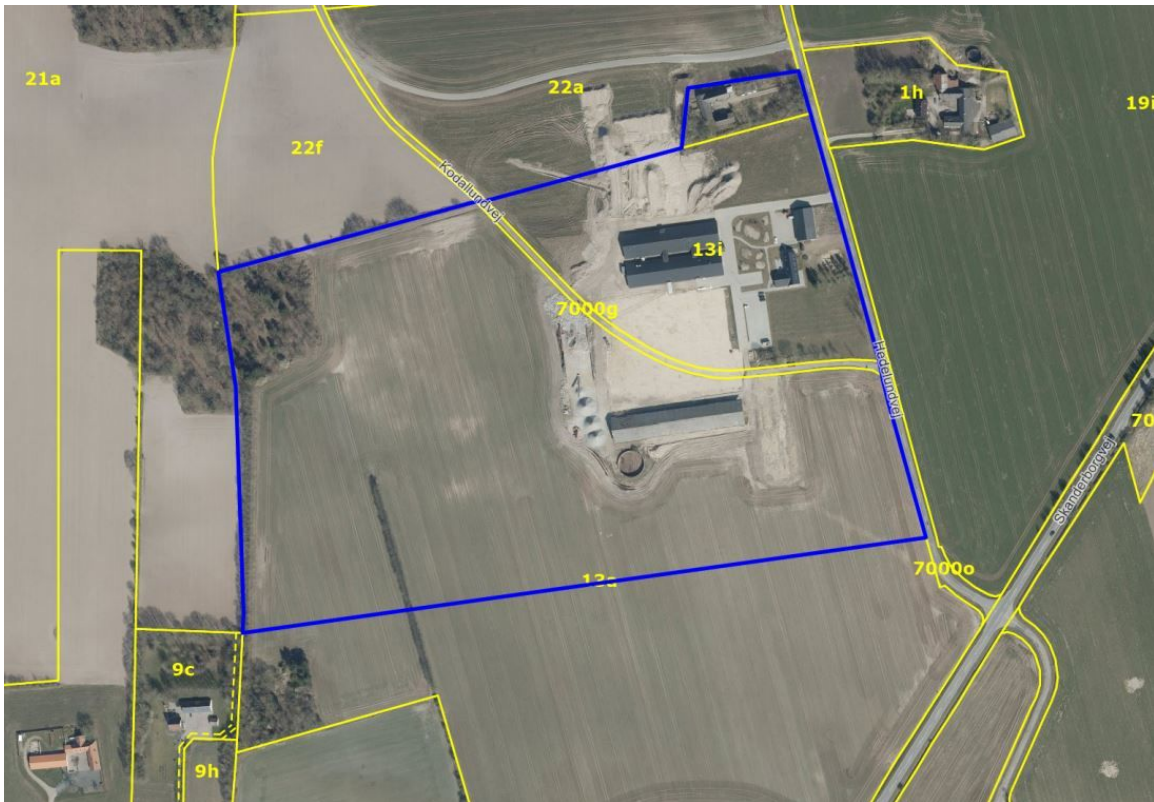
Indholdsfortegnelse

Kommuneplantillæg nr. 23	3
Baggrund	4
Kommuneplanrammer	9
6.L.09 - Industrielt landbrugsområde mellem	10
Miljøscreening	11
Klagevejledning til miljøscreening	12
Offentliggørelse	13
Retsvirkninger	14
Klagevejledning	15
Vedtagelse	16

Forslag til kommuneplantillæg nr. 23



Baggrund



Kommuneplantillæggets rammeudlæg ses afgrænset med blå linje.

Baggrund

Kommuneplantillæg nr. 23 udarbejdes for at muliggøre etablering af et industrielt landbrugsområde til insektproduktion med industriel karakter på matr. nr 700g, 13a, 13i og 22a Hvirring By, Hvirring.

Planlægningen sker på baggrund af et ønske fra virksomheden Enorm Biofactory A/S om mulighed for fremtidige udvidelser.

Virksomheden Enorm Biofactory A/S med adresse på Hedelundvej 15 opdrætter, og forarbejder idag larver på forsøgsbasis i eksisterende stald- og lagerbygninger. Virksomheden ønsker at udvide bygningsmassen med op til 77% over en årrække på 5 år, og blive den første industrielle insektproduktion i Skandinavien.

Udvidelsen indebærer etablering af stalde og produktionsfaciliteter til opdræt og forarbejdning af larver, samt tekniske anlæg i form af siloer til oplagring af foder. Derudover skal der også etableres personale- og administrationsfaciliteter samt grønne områder med formidlingsstier.

Planmæssig begrundelse for placering i det åbne land

Insekt- og larveproduktion er en ny type af foder- og fødevareraktivitet, som for nuværende ikke er omfattet af husdyrbrugloven, husdyrgødningsbekendtgørelsen mv. Hedensted Kommune vurderer dog at insektproduktionen i art og karakter er sammenlignelig med anden husdyrbaseret landbrug, idet der er tale om opdræt og slagtning af dyr. En anvendelse som vurderes bedst placeret i det åbne land.

Særligt for nærværende projekt er, at der på samme område både udføres produktion af larver, hvilket kan defineres som en primærproduktion og landbrug, og høst og forarbejdning af larver, hvilket kan defineres som industri.

Der er flere årsager til, at produktion og forarbejdning af larverne skal foregå på samme placering. Larverne har en cyklus på 49 dage, hvorfor de udvikler sig enormt hurtigt. Larverne skal høstes 17-18 dage efter klækning, inden de går i præpuppestadiet, hvor næringsindhold, smag med videre ændres. Af hensyn til produktets kvalitet er det derfor vigtigt, at larven aflives umiddelbart efter, at den høstes. Fragt af levende larver vil være en stor håndteringsmæssig udfordring. Når larverne tages ud af deres foderkasser og ventilerede klimastalde, vil de, hvis de ligger samlet afgive så meget varme, at de risikerer at gå til af varme, inden de når frem til et andet site. Det vil være uacceptabelt i forhold til både produktkvalitet og dyrevelfærd. Fragt i åbne kasser vil medføre risiko for, at larverne falder ud af kasserne under fragt og at larverne aktivt kravler ud af kasserne, da det vil være svært at sikre optimale temperaturer og øvrige vækstbetingelser under fragten. Fragten vil kræve minimum 20 lastbiler fra adressen hver dag, når projektet er fuldt udviklet. Når produktion og forarbejdning placeres samme sted, vil der cirka være 1-2 lastbiler, som dagligt fragter det forarbejdede produkt. Ejendommen har direkte adgang til Skanderborgvej, hvorfra der er nem adgang til motorvejsnettet.

Forudgående indkaldelse af idéer og forslag

Forslaget er udarbejdet i overensstemmelse med planlovens § 23c. Der er gennemført forudgående indkaldelse af ideer og forslag i perioden 8. juni til 22. juni 2020. Der er ikke indkommet bemærkninger eller forslag i forhøringsperioden.

Hedensted Kommuneplan 2017-2029

I dette afsnit redegøres nærmere for planens forhold til kommuneplanen og til den øvrige planlægning for området.

Kommuneplantillæg nr. 23

Området er idag ikke omfattet af hverken en lokalplan eller et rammeudlæg i kommuneplanen. Der skal derfor både udarbejdes et kommuneplantillæg samt en ny lokalplan for at mulliggøre projektet.

I forbindelse med kommuneplantillæg nr. 23 udarbejdes lokalplan 1143 som sikrer områdets anvendelse til industrielt landbrug.

Grundvandsbeskyttelse

Bekendtgørelse om "krav til kommunernes planlægning inden for områder med særlige drikkevandsinteresser (OSD) og indvindingsoplande til almene vandforsyninger" trådte i kraft den 1. januar 2017. Bekendtgørelsen fastlægger regler for kommunens fysiske planlægning indenfor de nævnte områder. Formålet er at sikre, at kommunens fysiske planlægning bidrager til forebyggelse af fare for forurening af nuværende og fremtidige grundvandsressourcer inden for områder med OSD og indvindingsoplande til almene vandforsyninger. Jævnfør bekendtgørelse skal der ved kommuneplanlægning inden for områder med særlige drikkevandsinteresser (OSD) og indvindingsoplande til almene vandforsyninger udarbejdes en grundvandsredegørelse såfremt den planlagte anvendelse falder ind under bekendtgørelsens bilagspunkter.

Nærværende planområde ligger inden for områder med særlige drikkevandsinteresser, hvorfor

det skal vurderes om den planlagte anvendelse falder ind under bekendtgørelsens bilag 1, og vil kunne risikere at medføre en forurening af grundvandet.

Hedensted Kommune vurderer at den planlagte anvendelse ikke vil medføre en risiko for forurening af grundvandet. Samtidigt vurderes den planlagte anvendelse ikke at være omfattet af bekendtgørelsens bilagspunkter, hvorfor der ikke er krav til at udarbejde en grundvandsredegørelse.

Retningslinjer

Området er derudover omfattet af følgende retningslinjer i Hedensted Kommuneplan 2017-2029

1.3 Landsbyer og landzone

Hele lokalplanområdet er omfattet af retningslinje 1.3 Landsbyer og landzone, hvor området alene er placeret i landzone.

I retningslinjerne lægges der bl.a. vægt på at "*Landzonen skal som udgangspunkt friholdes for bebyggelse og anlæg, som ikke er nødvendig for driften af landbrug, skovbrug og fiskeri*"

Idet der planlægges for et industrielt landbrugsområde vurderes lokalplanen at være i overensstemmelse med retningslinjen.

5.2 Særlig værdifulde landbrugsområder

Området er delvist omfattet af retningslinjen som blandt foreskriver at: "*I områder udpeget som særligt værdifulde landbrugsområder skal landbrugets erhvervsmuligheder prioriteres højt i forhold til andre interesser. Hvor udpegningen overlapper med andre arealanvendelser skal udvikling i området tilpasses de enkelte interesser.*"

Idet at der planlægges for et industrielt landbrug vurderes planlægningen at være i overensstemmelse med retningslinjen

6.1 Støj

Området er i sin helhed udpeget som støjbelastet areal i retningslinjen der blandt andet foreskriver at: "*I den fælles planlægningszone for støj må der ikke planlægges områder til støjfølsom anvendelse, før det er dokumenteret, at det samlede støjniveau er acceptabelt*" og at der "*ved støjende anlæg, der nødvendigvis skal placeres i det åbne land, skal der stilles krav om tiltag, der sikrer hensynet til de uforstyrrede dele af det åbne land.*"

Der er i forbindelse med udarbejdelsen af planforslagene foretaget en støjredegørelse, som påviser, at den planlagte anvendelse ikke vil medføre væsentlige støjpåvirkninger for nærområdet. Idet der heller ikke planlægges for en støjfølsom aktivitet, vurderes planlægningen derfor samlet set at være i overensstemmelse med retningslinjen.

9. Drikkevand

Hele lokalplanområdet er omfattet af retningslinjen og anført som område med særlige

drikkevandsinteresser og som langsigtet drikkevandsområde. Retningslinjen foreskriver bl.a. at *"virksomheder med et stort vandforbrug, det vil sige et vandforbrug i en størrelsesorden på ca. 50.000 m³/år eller højere, skal som hovedregel placeres vest for Hedensted-Løsning, hvor der er store, uudnyttede grundvandsreserver. En placering i Hedensted-Løsning kan ske efter en konkret vurdering af grundvandsreserverne"*. Lokalplanen ligger vest for Hedensted-Løsning, hvilket derfor harmonerer med retningslinjen.

Derudover er det i forbindelse med planernes miljøscreening vurderet at anvendelsen ikke vil medføre en risiko for forurening af grundvandet. Se også ovenstående afsnit for "Grundvandsbeskyttelse"

10.4 Geologi

Området er omfattet af retningslinje 10.4 Geologi, og udpeget som geologisk interesseområde underafgrænsningerne "Det Midtjyske Søhøjland" og "Nim".

Retningslinjen bestemmer bl.a. , at de særlige landskabstræk for den specifikke geologiske udpegnings ikke sløres eller ødelægges af gravning, bebyggelse, tekniske anlæg, skovbeplantning eller kystsikring. Ved bygninger og anlæg i disse områder skal det sikres at de geologiske værdier bevares og synlighed og tilgængelighed ikke lider skade.

Udpegningsen relaterer sig til det udpegede nationale geologiske interesseområde "det midtjyske søhøjland", som dækker et større tværkommunalt areal fra Hedensted Kommune op mod Skanderborg og Silkeborg kommuner. Karakteristisk for dette geologiske interesseområde er de mange moræne bakker og smeltevandsaflejringer med ofte store terrænforskelle formet af sidste istid. Vind, vand og vejr har siden istiden yderligere formet landskabet med slugter og nedskårne dale.

På baggrund af en visualisering, er det vurderet, at planen ikke vil sløre de geologiske landskabstræk i nærheden af og inden for lokalplanområdet. Området vurderes lokalt ikke at have særlige geologiske særpræg der relaterer sig til nævnte karakteristika for det geologiske interesseområde. Planen vurderes derfor at være i overensstemmelse med retningslinjen.

12.2 Stier

Retningslinjen for stier foreskriver blandt andet at: *"I alle lokalplaner skal behovet for stiforbindelser afklares og redegøres for forholdet til det omkringliggende stinet med særligt fokus på at skabe sammenhænge."* Kommuneplantillæg nr. 23 ledsages af lokalplan 1143. Planområdet ligger væsentligt uden for offentligt stisystem eller anden stiinfrastruktur. I forbindelse med planernes udarbejdelse vurderes der derfor ikke at være behov for, ej heller muligt at anlægge stier som opkobles til det overordnede stinet. Dog muliggør lokalplan 1143 at der etableres lokale stier til ansatte og besøgende inden for lokalplanens udlagte delområde C.

Planen vurderes derfor at være i overensstemmelse med retningslinjen.

12.3 Parkering

Jf. retningslinjen for parkering skal der ved nybyggeri anlægges tilstrækkeligt med parkeringspladser for bebyggelsens beskæftigede m.m. Kommuneplantillægget ledsages af

lokalplan 1143 som sikrer at retningslinjen bliver fulgt ved bestemmelser der fastsætter antallet af parkeringspladser til medarbejdere og besøgende samt fastsætter regler for parkering af lastbiler og trailere.

Natura 2000-områder og beskyttede arter på habitatdirektivets bilag IV.

Natura 2000-områder er en samlende betegnelse for EU-fuglebeskyttelsesområderne og EU-habitatområderne. Natura 2000-områderne danner tilsammen et økologisk netværk af beskyttede naturområder gennem hele EU. Levevilkårene for arterne på habitatdirektivets bilag IV og på fuglebeskyttelsesdirektivets bilag I skal forbedres, og deres levesteder skal beskyttes både i og uden for de internationale naturbeskyttelsesområder.

Kommunen må derfor ikke vedtage planer eller træffe afgørelser, der kan have en negativ påvirkning af udpegningsgrundlaget for eller integriteten af Natura 2000-områder eller levesteder, yngle- og rasteområder for dyre- og plantearter på EU's habitatdirektivs bilag IV. Alle planer og projekter skal derfor vurderes i forhold til, om de kan medføre en negativ påvirkning af Natura 2000-områder eller de beskyttede arter på bilag IV.

I dette konkrete tilfælde er der ca. 5,1 km til nærmeste Natura 2000-område, som er område nr. 77 'Uldum Kær, Tørring og Ølholm Kær', som rummer Habitatområde nr. 66 og Fuglebeskyttelsesområde nr. 44. Inden for en afstand af 5,4 km ligger yderligere et Natura 2000 område, 'Bygholm Ådal', som rummer Habitatområde nr. 236. Hedensted Kommune vurderer, at planlægningen på grund af afstanden og den anvendelse, der planlægges for ikke kan medføre en negativ påvirkning af Natura 2000-områder.

Hedensted Kommune har ikke registreret bilag IV-arter i området. På grund af arealets hidtidige anvendelse vurderes det ikke at være et velegnet levested for bilag IV-arter, hvorfor planlægningen ikke vurderes at kunne påvirke bilag IV-arter. Vurderingen tager udgangspunkt i arealernes nuværende tilstand og den eksisterende viden, som kommunen er i besiddelse af.

Kommuneplanrammer

	Ny ramme - 6.L.09 - Industrielt landbrugsområde mellem Kodallundvej og Hedelundvej
Avendelsen	
Generel anvendelse	Landområde
Specifik anvendelse	Industrielt landbrugsområde
Zonestatus	
Nuværende zonestatus	Landzone
Fremtidig zonestatus	Landzone
Bebyggelse	
Maksimal bebyggelsesprocent	20% af området som helhed
Maksimalt antal etager	2
Maksimal højde	9 meter
Notat til bebyggelse	Notat til bebyggelse: Der må anlægges tekniske anlæg eksempelvis siloer med maksimal højde på 20 meter inden for byggefelt fastsat i lokalplanen for området.

6.L.09 - Industrielt landbrugsområde mellem Kodallundvej og Hedelundvej



Status

Forslag den 25. november 2020

Anvendelse

Generel anvendelse er **landområde**

Specifik anvendelse er angivet til **industrielt landbrug**

Zonestatus

Planlagt zone er **landzone**

Bebyggelsesomfang

Maksimal bebyggelsesprocent er **20%** af området som helhed

Maksimalt antal etager er **2**

Maksimal højde er **9 m**

Der må anlægges tekniske anlæg eksempelvis siloer med maksimal højde på 20 meter inden for byggefelt fastsat i lokalplanen for området.

Udstykning

Rammen regulerer ikke udstykning

Miljøscreening

Det vurderes, at den samlede miljøpåvirkning inklusive de kumulative effekter af planforslagene ikke er væsentlige.

Derfor er der ikke krav om udarbejdelse af en miljøvurdering i henhold til Lov om miljøvurdering af planer og programmer og konkrete projekter (VVM), LBK nr. 973 af 25/06/2020.

Hedensted Kommune har foretaget en screening af planforslagene og har afgjort, at de ikke vil have en væsentlig indvirkning på miljøet. Afgørelsen om ikke at udarbejde en miljøvurdering er truffet på baggrund af lovens § 8, stk. 2, idet der planlægges for et projekt, som ikke er omfattet af bekendtgørelsens bilag 1 eller 2.

Det er i screeningen vurderet, at planen ikke vil medføre en væsentlig miljøpåvirkning for så vidt angår trafikbelastning, støj, lugt, landbrug, visuel påvirkning, geologiske særpræg m.m.

I forhold til håndtering af vand (overfladevand, samt spildevand) vurderer screeningen, at der muligvis vil kunne være en miljøpåvirkning på lokalt plan, idet at planområdet ligger uden for kloakeret område, og der derfor skal findes lokale løsninger til spildevandshåndtering (sanitært, tag- og overflade samt spildevand fra produktionen). Disse løsninger er omfattet af godkendelse fra relevante miljølovgivning. Dog vurderes planen ikke at indebære en risiko for forurening af henholdsvis vandløb og grundvand, hvorfor vandhåndtering samlet set vurderes at kunne håndteres uden fare for en væsentlig miljøpåvirkning.

Samlet ses vurderes det derfor, at den samlede miljøpåvirkning inklusive de kumulative effekter af planforslagene ikke er væsentlig.

Afgørelsen skal i henhold til Lov om miljøvurdering af planer og programmer og konkrete projekter (VVM) offentliggøres med begrundelse og klagevejledning, hvilket sker samtidig med, at planforslagene fremlægges i offentlig høring.

Forudgående høring

Inden afgørelse om miljøvurdering træffes, skal kommunen høre andre berørte myndigheder om, hvorvidt de mener, at der er anledning til at gennemføre en miljøvurdering af planforslagene. Ved berørt myndighed forstås en myndighed, som på grund af dens specifikke miljøansvar skal godkende eller give samtykke, tilladelse, godkendelse eller dispensation, for at planen eller programmet kan realiseres.

Andre berørte myndigheder har i perioden fra den 21. august til den 4. september 2020 haft mulighed for at kommentere kommunens forventede afgørelse om ikke at gennemføre en miljøvurdering af planforslagene, og der er ikke indkommet bemærkninger, som giver anledning til at miljøvurdere planforslagene.

Miljøscreeningsskema

Miljøscreeningsskema findes [her](#)

Klagevejledning til miljøscreening

Der kan klages over kommunens afgørelse om ikke at udarbejde miljøvurdering.

Efter § 48, stk. 1, i [Bekendtgørelse om lov nr. 973 af 25. juni 2020 om miljøvurdering af planer og programmer og af konkrete projekter \(VVM\)](#) kan der klages efter de regler, som planen eller programmet udarbejdes efter.

Afgørelser om miljøvurdering i forbindelse med lokalplan kan således forelægges Planklagenævnet, jf. Lov om planlægnings § 58, stk. 1, som ændret ved [Lov nr. 1658 af 20. december 2016 om Planklagenævnet](#).

Hvis du vil klage

Hvis du vil klage over kommunens afgørelse om ikke at udarbejde miljøvurdering, skal du indgive klagen via Planklagenævnets Klageportal, som du finder et link til på www.borger.dk og www.virk.dk.

Klagen sendes via Klageportalen til Hedensted Kommune.

På hjemmesiden Nævnenes Hus, www.naevneneshus.dk, er der en vejledning til, hvordan man klager.

Når du klager, skal du med betalingskort betale et gebyr. Klagen bliver først sendt videre til behandling, når gebyret er betalt.

Klagefrist

Klagefristen er 4 uger fra annoncering af afgørelsen.

Fritagelse for at bruge Klageportalen

Fritagelse for at bruge Klageportalen skal sendes med en begrundet anmodning til kommunen senest samtidig med klagen. Kommunen videresender herefter anmodningen til Planklagenævnet, som træffer afgørelse om, hvorvidt anmodningen imødekommes.

Offentliggørelse

Inden byrådet vedtager et kommuneplantillæg endeligt, skal forslaget til kommuneplantillæg sendes i offentlig høring, således at borgerne kan sætte sig ind i forslaget og få mulighed for at komme med bemærkninger og ændringsforslag.

Når byrådet har vurderet de indkomne bemærkninger og ændringsforslag, kan kommuneplantillægget vedtages endeligt.

Et forslag kan ikke vedtages endeligt, hvis en myndighed efter Lov om planlægning § 28 har modsat sig dette skriftligt over for byrådet. Forslaget kan først vedtages, når der er opnået enighed mellem parterne om de nødvendige ændringer.

Offentlig høring

Forslag til Kommuneplantillæg nr. 23 er i offentlig høring i perioden den 4. december 2020 til den 29. januar 2021.

Du har mulighed for at komme med bemærkninger til kommuneplantillæggsforslaget ved at klikke på den røde fane "*Indsend ide, forslag eller kommentar*" øverst på siden.

Hedensted Byråd vil efter høringsperiodens afslutning tage stilling til kommuneplantillægget og de indsendte bemærkninger. Svar på indkomne bemærkninger vil blive sendt efter byrådets endelige vedtagelse af kommuneplantillægget.

Yderligere spørgsmål

Du er velkommen til at kontakte os med eventuelle spørgsmål til indholdet i kommuneplantillægget.

Hedensted Kommune - Plan og Udvikling

Niels Espes Vej 8

8722 Hedensted

planogudvikling@hedensted.dk

Tlf: 7975 5606



Retsvirkninger

Når byrådet har vedtaget kommuneplantillægget endeligt, og bekendtgjort det i henhold til Lov om planlægnings §§ 30-31, er det en del af kommuneplanen. Retsvirkningerne for et tillæg til kommuneplanen indtræder ved Byrådets endelige vedtagelse af planen. Det betyder, at kommunens lokalplankompetence og forpligtelse til at virke for kommuneplanens gennemførelse, træder i kraft samtidig med.

Kommuneplanen er ikke umiddelbart bindende for ejere og brugere af ejendomme. Der er ikke krav om forudgående tilladelse til aktiviteter, der er i strid med kommuneplanen, og der kan heller ikke stilles vilkår med hjemmel i kommuneplanen. Derfor kan der heller ikke dispenseres fra kommuneplanen.

Bestemmelser i planlovens §12, stk. 2 og 3, giver Byrådet mulighed for at udstede forbud mod udstyknings- og byggeønsker samt ønsker om at ændre anvendelse, hvis ønskerne er i strid med bestemmelser i kommuneplanen. Kommuneplanen skal dog først være endeligt vedtaget og offentligt bekendtgjort.

Bestemmelserne i §12, stk. 2 angår kun byzonearealer. Den giver Byrådet mulighed for at modsætte sig udstykning og bebyggelse, som ganske vist ikke er i strid med kommuneplanens rammebestemmelser, men hvis gennemførelse på det pågældende tidspunkt vil være i strid med rækkefølgeangivelserne i kommuneplanen.

Bestemmelsen i §12, stk. 3 angår både byzonearealer og sommerhusområder. Bestemmelsen gør det muligt for Byrådet at forhindre en ny bebyggelse eller ændret anvendelse af bebyggelse eller ubebyggede arealer, der er i strid med kommuneplanens rammedel. Bestemmelsen betyder, at Byrådet ikke behøver at nedlægge forbud efter planlovens §14 og tilvejebringe lokalplan for at få hjemmel til at modsætte sig den kommuneplanstridige bebyggelse eller anvendelse.



Klagevejledning

Borgere, virksomheder og organisationer kan påklage afgørelser truffet i henhold til planloven efter planlovens § 58, stk. 1, nr. 4.

Det er kun retlige spørgsmål, der kan påklages. Det vil sige, at der kan klages over planens lovlighed, herunder dens lovlige tilvejebringelse. Der kan derimod ikke klages over planens indhold.

Hvis du vil klage

Hvis du vil klage over en afgørelse, truffet af Hedensted Kommune, skal du indgive klagen via Planklagenævnets Klageportal, som du finder et link til på www.borger.dk og www.virk.dk.

Klagen sendes via Klageportalen til Hedensted Kommune.

På hjemmesiden Nævnenes Hus, www.naevneneshus.dk er der en vejledning til, hvordan man klager.

Når du klager, skal du med betalingskort betale et gebyr. Klagen bliver først sendt videre til behandling, når gebyret er betalt.

Klagefrist

Klagefristen er 4 uger fra annoncering om planens endelige vedtagelse.

Fritagelse for at bruge Klageportalen

Fritagelse for at bruge Klageportalen skal sendes med en begrundet anmodning til kommunen senest samtidig med klagen. Kommunen videresender herefter anmodningen til Planklagenævnet, som træffer afgørelse om, hvorvidt anmodningen imødekommes.

Domstolsafgørelse

Hvis du vil have Planklagenævnets afgørelse behandlet af en domstol, skal dette ske inden 6 måneder efter, at deres afgørelse er meddelt.

Vedtagelse

Forslag til Kommuneplantillæg nr. 23 er vedtaget af Hedensted Byråd den 25. november 2020 og offentliggøres efter reglerne herom i Lov om planlægning §§ 24 - 26.

På byrådets vegne

Kasper Glyngø

Borgmester

Steinar Eggen Kristensen

Kommunaldirektør