

Screening af planens/programmets miljømæssige konsekvenser

Screening af: Revurdering og ajourføring af risikostyringsplan for oversvømmelse Juelsminde

Kort beskrivelse af planen:

Med baggrund i Oversvømmelsesdirektivet blev Juelsminde by, nedre del mod havet, i 2013 udpeget som et risikoområde for oversvømmelse fra havet. Udpegningen blev til på baggrund af vurdering af sandsynligheden for oversvømmelse (fra havet) og de huse i byen, der evt. kunne blive berørt heraf. Byen Juelsminde var en af på daværende 10 byer/områder der blev udpeget. Hedensted Kommune udarbejdede derefter en Risikostyringsplan, som blev vedtaget i 2015 og som skulle gælde indtil 2021 (denne revision).

Centralt i planen fra 2015 var, at der skulle dannes en organisation, her et digelag, der kunne forestå den endelige beskyttelse mod oversvømmelser fra havet. Der er arbejdet på at danne et digelag i den foregående periode ved, at der blev dannet et styregruppe med deltagelse af lokale borgere. Det har grundet Corona ikke været muligt af afholde den stiftende generalforsamling, men det formodes at ske i 2021.

Dernæst blev der også i planen peget på nogle steder/punkter i byen, hvor havvandet kunne trænge ind. Disse punkter er blevet sikret ved indkøb af mobile diger.

Der er sammen med Sydøstjysk Brandvæsen blevet udarbejdet en beredskabsplan for byen, og på denne måde er byens centrale funktioner således sikret indtil 1,8 m.



Revisionen af planen tager udgangspunkt i nye beregninger, som er foretaget af Kystdirektoratet. Dette har midlertidig ikke betydet, at risikoområdet er blevet væsentligt udvidet. Der er foretaget mindre justeringer i den nordlige og sydlige del af udpegningen, se ovenstående kort.

I revisionen lægges der op til, at arbejdet med dannelse af digelaget skal færdiggøres, og det endelige arbejde med højvandsbeskyttelse kan herefter gøres færdig.

Grundet ændringerne i modelberegningerne og den fortsatte udledning af drivhusgasser fortsætter havvandsstigningerne. Dette betyder jfr. Kap. 4.2 i revisionen at:

”Målet i den nye plan er derfor, at digelaget dannes og der kan arbejdes med en højvandsbeskyttelse af hele byen, der ligger inden for kote 2,5 m. Beskyttelsen eller vedtagelse herom bør ske inden for den næste seks årige periode, inden 2027.

Digelaget skal også udarbejde en plan for, hvorledes der trinvist opnås en samlet højde på 2,5 m. Der skal tages stilling til, om alle steder med det samme skal opnå en beskyttelse på 2,5 m., eller de mest udsatte områder skal tages først, se side 13 for udpegning.

Der skal arbejdes på adaptive løsninger op til 2,5 m., men således at der kan opnås en højde på op til 2,88 m. efter 2065, hvis beregningerne viser det nødvendigt.

Efter 2027 skal der ses på, om det bliver nødvendigt at arbejde med en beskyttelseshøjde på op til 2,88 (måske op til 3,05 m.), og der skal foretages en vurdering ift. de modeller, der foreligger på dette tidspunkt. Tiltag med hensyn til reduktion i udledningen af CO₂, og hvad dette måtte betyde for temperaturen og højvandsudviklingen, skal vurderes.”

Planlægningsgrundlag

Zonestatus:

Nuværende zonestatus: by- og landzone og sommerhusområde

Fremtidig zonestatus: by- og landzone og sommerhusområde

Gældende lokalplan:

Der er lokalplaner inden for en del af planlægningsområdet. Der ændres ikke i gældende lokalplaner i forbindelse med planlægningen.

Gældende kommuneplan:

Planlægningen er udarbejdet på baggrund af et statsligt krav og vil hierarkisk ligge over kommuneplanen, når den senere inddrages i den samlede statslige planlægning for håndtering af oversvømmelsesrisikoen inden for statens udpegning af risikoområder. Kommuneplan 2017 - 2029 er i overensstemmelse med 1. generation af Risikostyringsplanen for Juelsminde, men skal muligvis fremadrettet justeres i overensstemmelse med de kommende generationer af risikostyringsplaner for Juelsminde.

Gældende Spildevandplan:

Planlægningsområdet er omfattet af spildevandsplanen. Spildevandsplanen vil løbende blive tilpasset risikostyringsplanen når der opstår behov for dette i form af tillæg til spildevandsplanen.

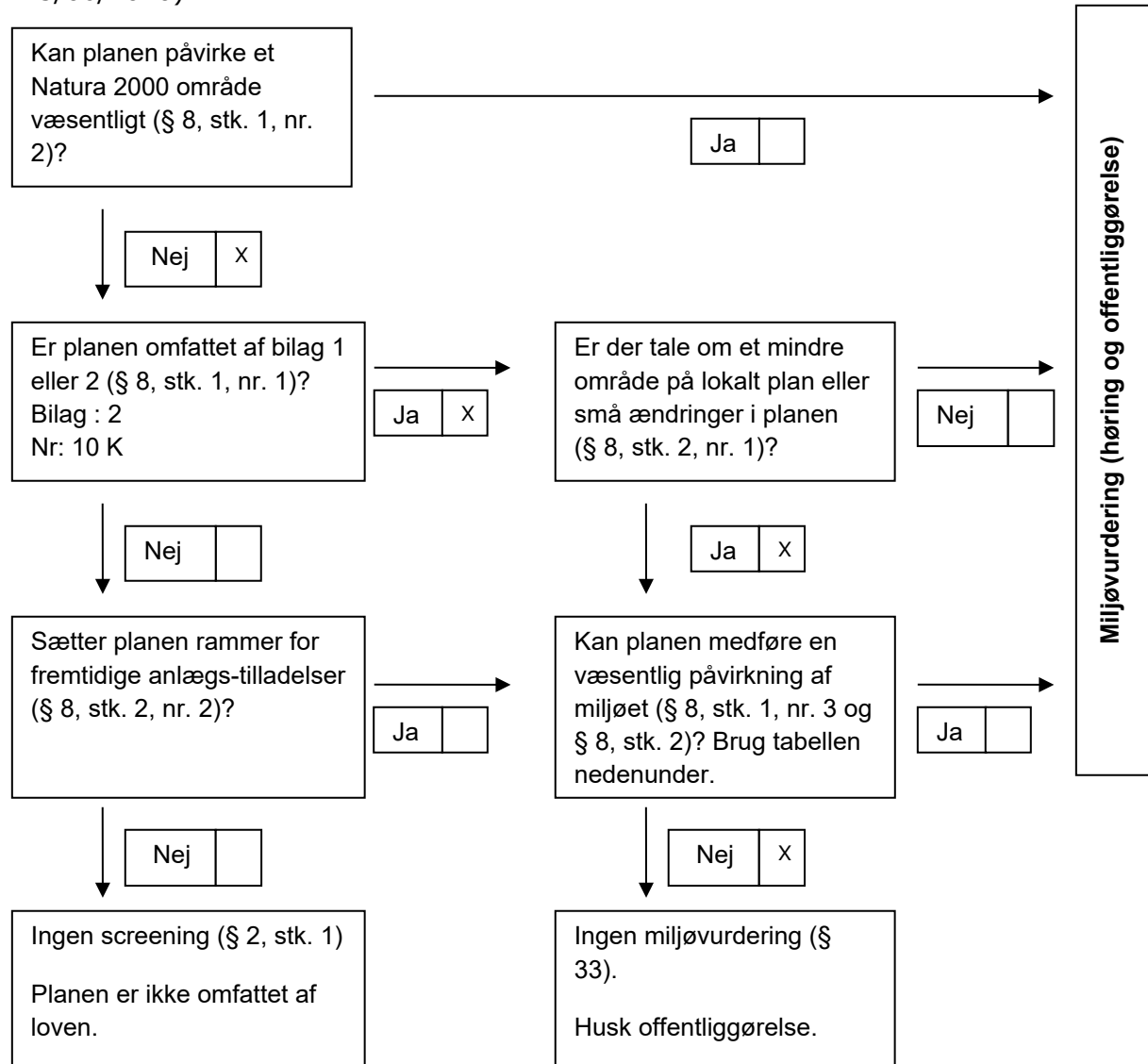
Referencescenarie (0 – Alternativet)

Hvis der ikke sker en dannelse af digelaget med en efterfølgende beskyttelse op til minimum 2,5 m. vil centrale dele af byen kun være beskyttet op til 1,8 m. Der vil derfor med de nye beregninger være en stigende risiko for oversvømmelse for et vist antal huse/sommerhuse i byen.

Baggrunden for udpegningen i første omgang, hvilket ikke er ændret, var en risiko ift. værdier på op imod 2,5 mia. Kr. bygninger, der ved en hændelse på op mod 2,5 m. kunne skades. Dette vil have store konsekvenser fremover for den enkelte og for byen som helhed. Det er derfor vigtigt, at der arbejdes for en højvandsbeskyttelse

Retsgrundlag for beslutning vedrørende miljøvurdering

Vurdering i forhold til § 8 i Lov om miljøvurdering af planer og programmer og af konkrete projekter (VVM) (LBK nr. 973 af 25/06/2020).



Samlet konklusion af screeningen

Det vurderes, at den samlede miljøpåvirkning inklusive de kumulative effekter af planforslagene ikke er væsentlige. Derfor er der ikke krav om udarbejdelse af en miljøvurdering i henhold til Lov om miljøvurdering af planer og programmer og konkrete projekter (VVM), LBK nr. 973 af 25/06/2020.

Planforslaget skal screenes på det planniveau det er på. I dette tilfælde er planlægningen på et overordnet niveau, og der er endnu ikke lavet en detaljeret plan for anlæg til højvandsikring af planområdet. Screeningen viser, at der ikke er emner, hvor der kan formodes en miljøpåvirkning, således at der skal ske en nærmere miljøvurdering.

Planforslaget vurderes ikke at medføre en negativ miljøpåvirkning af det overordnede tema Befolkningens levevilkår, udover på sigt at kunne bidrage til at hindre alvorlige følgevirkninger af oversvømmelse.

Planforslaget vurderes ikke at medføre en negativ miljøpåvirkning af de overordnede temaer Materielle goder, Klimatiske faktorer og Vand, men har til formål at hindre værditab i de lavere liggende dele af Juelsmindeområdet på grund af oversvømmelser fra havet.

Planforslaget vurderes ikke at medføre en negativ miljøpåvirkning af de overordnede temaer Jordbund, Luft, Natur og Landskab.

Planforslaget vurderes ikke at medføre en negativ miljøpåvirkning af det overordnede tema Kulturarv, men kan bidrage til at sikre øvrige kulturarvsværdier ved at hindre alvorlige følgevirkninger af oversvømmelse.

Hedensted Kommune har foretaget en screening af planforslagene og har afgjort, at de ikke vil have en væsentlig indvirkning på miljøet. Afgørelsen om ikke at udarbejde en miljøvurdering er truffet på baggrund af lovens § 8, stk. 2, idet der planlægges for et projekt, som ikke er omfattet af bekendtgørelsens bilag 1 eller 2.

Afgørelsen skal i henhold til Lov om miljøvurdering af planer og programmer og konkrete projekter (VVM) offentliggøres med begrundelse og klagevejledning, hvilket sker samtidig med, at planforslagene fremlægges i offentlig høring.

Forudgående høring

Inden afgørelse om miljøvurdering træffes, skal kommunen høre andre berørte myndigheder om, hvorvidt de mener, at der er anledning til at gennemføre en miljøvurdering af planforslagene. Ved berørt myndighed

forstås en myndighed, som på grund af dens specifikke miljøansvar skal godkende eller give samtykke, tilladelse, godkendelse eller dispensation, for at planen eller programmet kan realiseres.

Andre berørte myndigheder har i perioden fra den 1. februar til 15. februar 2021 haft mulighed for at kommentere kommunens forventede afgørelse om ikke at gennemføre en miljøvurdering af planforslaget, og der er ikke indkommet bemærkninger, som giver anledning til at miljøvurdere planforslaget.

Klageregler

Der kan klages over kommunens afgørelse om ikke at udarbejde miljøvurdering.

Efter § 48, stk. 1, i Bekendtgørelse om lov nr. 973 af 25/06/2020 om miljøvurdering af planer og programmer og af konkrete projekter (VVM) kan der klages efter de regler, som planen eller programmet udarbejdes efter.

Afgørelser om miljøvurdering i forbindelse med lokalplanen kan således forelægges Planklagenævnet, jf. planlovens § 58, stk. 1, som ændret ved Lov nr. 1658 af 20. december 2016 om Planklagenævnet.

Hvis du vil klage

Planklagenævnet

Hvis du vil klage over en afgørelse truffet af Hedensted Kommune, skal du indgive klagen via Planklagenævnets Klageportal, som du finder et link til på www.borger.dk og www.virk.dk.

Klagen sendes via Klageportalen til Hedensted Kommune.

På Nævnenes Hus, www.naevneneshus.dk, er der en vejledning til, hvordan man klager.

Når du klager, skal du med betalingskort betale et gebyr. Klagen bliver først sendt videre til behandling, når gebyret er betalt.

Klagefrist

Klagefristen er 4 uger fra annoncering af afgørelsen.

Fritagelse for at bruge Klageportalen

Fritagelse for at bruge Klageportalen skal sendes med en begrundet anmodning til kommunen, senest samtidig med klagen. Kommunen videresender herefter anmodningen til Planklagenævnet, som træffer afgørelse om, hvorvidt anmodningen imødekommes.

Screeningsskema

Skemaet indeholder selve forundersøgelsen og delkonklusioner for hvert emne. Den samlede konklusion for forundersøgelsen findes på side 5.

Ansvarligt team:

Trafik:
 Industri:
 Udvikling og erhverv:
 Spildevand:
 Drikkevand:
 Klimagruppe:



Kultur og Fritid:
 Landbrug:
 Vand og Natur:
 Byg - Landskab:
 Plan og Udvikling:



Medfører planen/programmet ændringer eller påvirkninger af følgende områder?	Bemærkning/beskrivelse af fakta	Ikke aktuelt/ingen miljøpåvirkning	Måske miljøpåvirkning	Væsentlig miljøpåvirkning (medfører miljørapport)	Ansvarlig- Initialer
1. Befolkningens levevilkår					
1.1 Trafik <i>Trafikafvikling</i> <i>Risiko for ulykker</i> <i>Offentlige transportmuligheder</i>	Planlægningen ændrer ikke ved trafikmængden eller trafikafviklingen og giver ikke i sig selv anledning til påvirkning af fremkommeligheden på de eksisterende vejssystemer udover at kunne bidrage til at hindre alvorlige følgevirkninger af oversvømmelse. Planlægningen ændrer ikke ved trafiksikkerheden udover at kunne bidrage til at hindre alvorlige følgevirkninger af oversvømmelse.	X			PN/ MW E
1.2 Sikkerhed i forhold til brand, eksplosion og giftpåvirkning	Planlægningen medfører ingen forhøjet uheldsrisiko, men har bl.a. til formål at sikre, at beredskab,	X			PN/ MW

	offentlig forsyning og infrastruktur ikke i fatalt omfang vil blive sat ud af drift ved oversvømmelser fra havet.				E
1.3 Støj fra virksomheder og tekniske anlæg	Planlægningen giver ikke anledning til ændringer i eller længerevarende eller permanente støjpåvirkninger i Juelsmindeområdet. De fysiske ændringer af eksisterende anlæg, der planlægges for, kan give anledning til støjpåvirkning af de nærmest boende i en kortere anlægsperiode.	X			PN/ MW E
1.4 Støj og vibrationer fra trafik og jernbane	Planlægningen vurderes ikke at være påvirket af støj og vibrationer fra trafik og jernbane.	X			PN/ MW E
1.5 Påvirkning af erhvervsliv	Planlægningen vurderes ikke at medføre påvirkning af erhvervsinteresser, udover at kunne bidrage til at hindre alvorlige følgevirkninger af oversvømmelse.	X			PN/ MW E
1.6 Påvirkning af og fra landbrug <i>Begrænsninger og gener for landbrug og dyrehold</i>	Planlægningen vurderes ikke at medføre påvirkning af og fra landbrug, da planlægningsområdet ligger i by- og sommerhuszone.	X			PN/ MW E
1.7 Boligmiljø <i>Planens konsekvenser for nærområdets beboere</i>	Planlægningen udføres bl.a. med henblik på at opnå større tryghed for beboere i de lavere liggende dele af Juelsmindeområdet.	X			PN/ MW E
1.8 Sundhedstilstand <i>Tilgængelighed til opholdsarealer, stier, forbindelser og mødesteder</i>	Planlægningen udføres bl.a. med henblik på at sikre opholdsarealer, stier, forbindelser og mødesteder i de lavere liggende dele af Juelsmindeområdet mod oversvømmelse.	X			PN/ MW E
1.9 Fritid <i>Afstanden til fritidsanlæg og aktiviteter samt mulighed for disse</i>	Planlægningen vurderes ikke at påvirke afstanden til fritidsanlæg og aktiviteter, men er med til at sikre muligheden for disse ved at sikre dem mod oversvømmelse i de lavere liggende dele af Juelsmindeområdet.	X			PN/ MW E
1.10 Påvirkning af sociale forhold <i>Afstand og forbindelser til offentlig og privat service Tryghed og kriminalitet</i>	Planlægningen vurderes ikke at påvirke de sociale forhold, udover at sikre offentlig og privat service mod oversvømmelse i de lavere liggende dele af Juelsmindeområdet.	X			PN/ MW E

2. Materielle goder					
2.1 Arealforbrug	Planlægningen i 2. generation af risikostyringsplanen for Juelsminde medfører ikke en væsentlig ændring i arealanvendelse.	X			MW E
3. Klimatiske faktorer					
3.1 Følger af global opvarmning <i>Forhøjet vandstand Ekstrem regn Oversvømmelse Klimahændteringsområder</i>	Planlægningens formål er at hindre værditab i de lavere liggende dele af Juelsmindeområdet på grund af oversvømmelser fra havet.	X			PN/ MW E
3.2 Lokalt niveau <i>Vind Sol Skyggeforhold</i>	Planlægningen kan give anledning til udbedringer/forhøjelser af eksisterende digeanlæg på steder, hvor de eksisterende anlæg er utilstrækkelige til at modstå en vandstandsforøgelse i havet op til kote 2,50. Evt. ændringer i skyggevirksomhed eller turbulens vurderes ikke at være væsentlige.	X			PN/ MW E
4. Jordbund					
4.1 Jordforurening	Jordflytning kan forekomme i ubetydeligt omfang som følge af de planlagte mindre fysiske ændringer af vej- og digeanlæg, og vil i givet fald foregå i overensstemmelse med gældende regler og regulativer herfor.	X			PN/ MW E
4.2 Råstoffer	Der er ingen råstofsinteresser i området.	X			PN/ MW E
4.3 Geologiske særpræg	En lille del af det sydlige planområde er omfattet af det nationale geologiske interesseområde Albæk Hoved. Det vurderes ikke, at planlægningen vil påvirke det udpegede område negativt.	X			PN/ MW E
5. Vand					
5.1 Overfladevand <i>Håndtering</i>	Planlægningen tager sigte på at hindre værditab i de lavere liggende dele af Juelsmindeområdet på grund	X			PN/ MW

<i>Nedsivning Udledning Forsinkelse Potentielt vandlidende områder</i>	af oversvømmelser fra havet. De fysiske ændringer af eksisterende anlæg, der her overordnet planlægges for, vurderes ikke at medføre ændringer i/forværring af udfordringer med håndtering af overfladevand.				E
5.2 Spildevand <i>Håndtering Evt. spildevandstillæg</i>	Planlægningen medfører ingen påvirkning af spildevandssystemerne, udover at kunne bidrage til at hindre alvorlige følgevirkninger af oversvømmelse, hvor en evt. opblanding med spildevand kan medføre en sundhedsrisiko.	X			PN/ MW E
5.3 Vandløb <i>Påvirkning af vandløb i forhold til håndtering af overfladevand Risiko for forurening</i>	Planlægningen medfører ingen påvirkning af vandløb i forhold til håndtering af overfladevand, udover at kunne bidrage til at hindre følgevirkninger af oversvømmelse, hvor en evt. opblanding med spildevand kan medføre en risiko for forurening af vandløb.	X			PN/ MW E
5.4 Grundvand <i>Drikkevandsinteresser Indvindingsopland Boringer</i>	Planlægningen medfører ingen negativ påvirkning af drikkevandsinteresser.	X			RO
6. Luft					
6.1 Luftforurening <i>Støv og andre emissioner</i>	Der kan i kortere perioder forekomme støvpåvirkning i anlægsfasen.	X			PN/ MW E
7. Natur					
7.1 Fauna, flora og biologisk mangfoldighed samt søer <i>Naturbeskyttelseslovens § 3 Bilag IV-arter Spredningskorridorer Fredsskov Lavbundsarealer Søer</i>	Planlægningen redegør generelt for indsatser i forhold til minimering af risici for oversvømmelser og består af strategiske overvejelser samt målsætninger og tiltag til opfyldelse af målsætningerne. Der vil i den videre planlægning for konkrete løsninger blive taget højde for og vurderet på de miljømæssige påvirkninger i forhold til planområdets fauna, flora og biologisk mangfoldighed samt søer. På den baggrund vurderes det, at planlægningen	X			PN/ MW E/LK

	varetager naturbeskyttelsesinteresserne og hverken vil indskrænke eller forringe egnede yngle- eller rastesteder for bilag IV-arter i området.				
7.2 Natura 2000	Der er ca. 2,5 km til nærmeste Natura 2000-område nr. 78 Skove langs nordsiden af Vejle Fjord fra sommerhusområdet ved Juelsminde. Hedensted Kommune vurderer, at planlægningen på grund af afstanden og den anvendelse, der planlægges for, ikke kan medføre en negativ påvirkning af udpegningerne indenfor Natura 2000-området.	X			PN/ MW E/LK
8. Landskab					
8.1 Overordnede landskabsinteresser <i>Bevaringsværdige landskaber Kystnærhedszonen Skovrejsning</i>	Planområdet ligger i kystnærhedszonen. Planlægningen vil ikke medføre nogen form for ændringer i anvendelse, bebyggelse eller anlæg, som væsentligt kan påvirke den visuelle opfattelse af byen, kysten eller landskabet.	X			PN/ MW E
8.2 Beskyttelseslinjer <i>Åbeskyttelseslinjen Skovbeskyttelseslinjen Strandbeskyttelseslinjen</i>	Planlægningen redegør generelt for indsatser i forhold til minimering af risici for oversvømmelser og består af strategiske overvejelser samt målsætninger og tiltag til opfyldelse af målsætningerne. Der vil i den videre planlægning for konkrete løsninger blive taget højde for og vurderet på de miljømæssige påvirkninger i forhold til planområdets beskyttelseslinjer.	X			PN/ MW E
8.3 Visuel påvirkning på lokalt plan <i>Udsigt Indblik Arkitektonisk udtryk Lysforurening</i>	Planlægningens strategi og målsætninger kan give anledning til udbedringer/forhøjelser af eksisterende digeanlæg på steder, hvor de eksisterende anlæg er utilstrækkelige til at modstå en vandstandsforøgelse i havet på op til den fastsatte kote 2,50. Den visuelle påvirkning heraf vil blive vurderet og taget hensyn til i forbindelse med de konkrete planlægning for løsninger til højevandssikring.	X			PN/ MW E
9. Kulturarv					
9.1 Fortidsminder <i>Herunder fortidsmindebeskyttelseslinjen Beskyttede sten- og jorddiger</i>	Planlægningen redegør generelt for indsatser i forhold til minimering af risici for oversvømmelser og består af strategiske overvejelser samt målsætninger og tiltag til opfyldelse af målsætningerne. Der vil i	X			PN/ MW E

	den videre planlægning for konkrete løsninger blive taget højde for og vurderet på de miljømæssige påvirkninger på planområdets fortidsminder.				
9.2 Kirker <i>Herunder byggelinjer, omgivelser og fredninger</i>	Planlægningen vurderes ikke at påvirke Juelsminde negativt, men kan bidrage til at sikre kirkens omgivelser og fredninger ved at hindre alvorlige følgevirkninger af oversvømmelse.	X			PN/ MW E
9.3 Kulturmiljøer, fredninger og bevaringsværdige bygninger	Planlægningen vil ikke medføre ændringer i anvendelse, bebyggelse eller anlæg som væsentlig kan påvirke kulturarven. Planlægningen kan bidrage til at sikre øvrige kulturarvsverdier ved at hindre alvorlige følgevirkninger af oversvømmelse.	X			PN/ MW E
9.4 Arkæologiske forhold <i>Jordfaste fortidsminder</i>	Der vil ske en konkret vurdering af hvert enkelt anlægsarbejde i forhold til dets påvirkning af arkæologiske forhold – da der kan være væsentlige fortidsminder at tage vare på i forbindelse med kommende anlægsarbejder.	X			PN/ MW E
10. Andet					
10.1 Andre faktorer, der er relevante ved den pågældende plan	Det vurderes, at der ikke er andre faktorer, der er relevante ved kommuneplanforslaget.	X			PN/ MW E
11. Kumulative effekter					
11.1 Den samlede påvirkning <i>Flere enkelte ubetydelige påvirkninger kan give en væsentlig samlet påvirkning</i>	Der vurderes ikke at være kumulative effekter, der kan påvirke planområdet.	X			PN/ MW E
Behov for miljøvurdering	Bemærkninger	Nej		Ja	
	Det vurderes, at den samlede miljøpåvirkning inklusiv de kumulative effekter af planforslaget ikke er væsentlige, og derfor ikke skal miljøvurderes.	X			

*) Indvirkninger tages i betragtning både i anlægsfasen, og når planen er realiseret.

Især de indvirkninger, som planforslaget har på næromgivelserne, men også de indvirkninger nærområdet har på realisering af planforslaget.

***) Følgende aspekter tages i betragtning:*

- Hvor stor er indvirkningen og dens rumlige udstrækning (det geografiske område og størrelsen af den befolkning, som kan blive berørt)?*
- Hvor værdifuldt og sårbart er det område, som kan blive berørt?*
- Hvor længe varer indvirkningen? Er den reversibel?*
- Er der fare for menneskers sundhed og miljøet?*