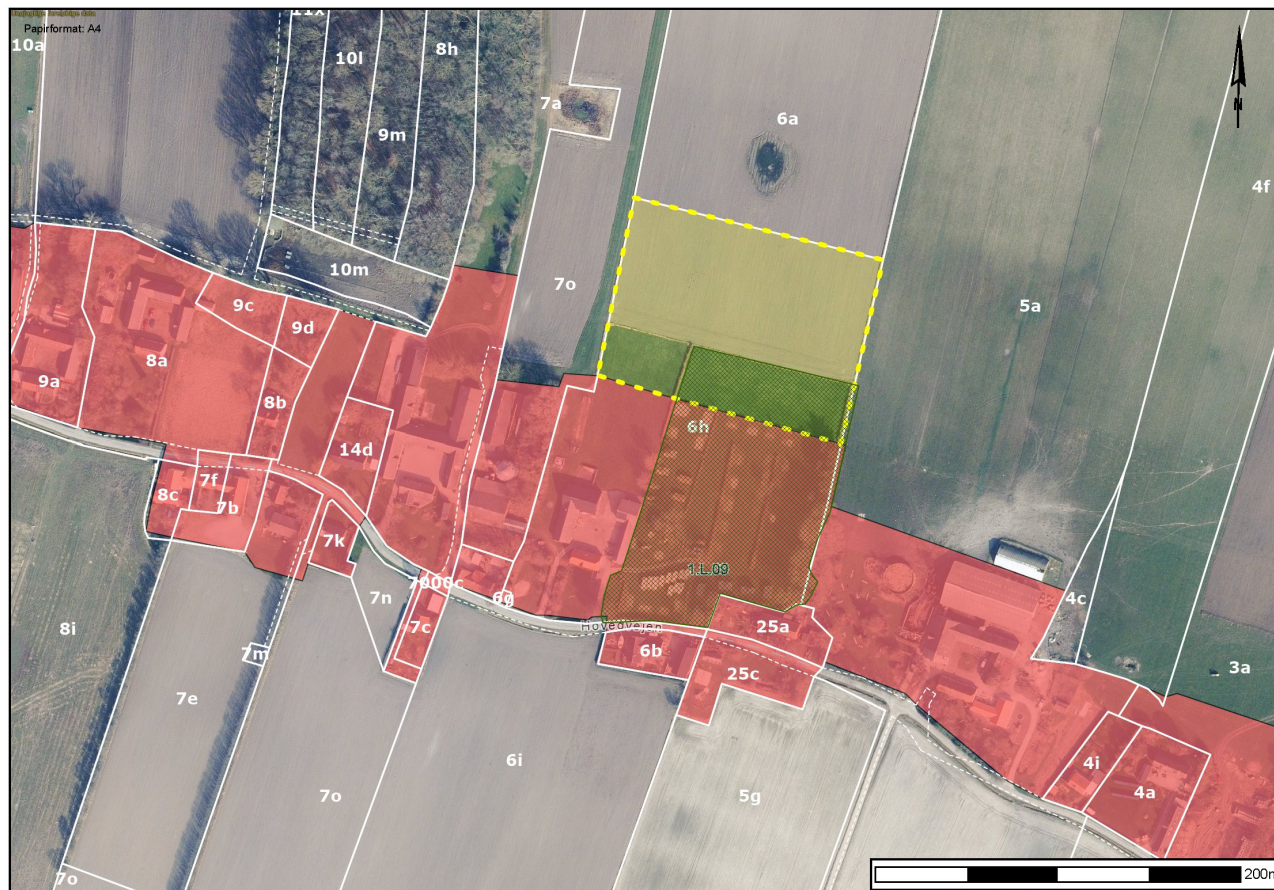


Screening af planens/programmets miljømæssige konsekvenser

Screening af: Kommuneplantillæg nr. 13

Kort beskrivelse af planen:

Hjarnø Camping ønsker at udvide campingområdet inden for det med gult markerede område på kortet herunder:



Kommunalbestyrelsen vedtog den 28/9/2022, at der udarbejdes et tillæg til Hedensted Kommuneplan 2021-2033, så der kan gives landzonetilladelse til at udvide campingområdet.

Ejerne af Hjarnø Camping ansøgte i maj 2021 om landzonetilladelse til at udvide campingpladsen med 1 hektar for at etablere et aktivitetsområde. Det er for nuværende ikke muligt at meddele landzonetilladelse til udvidelsen. Dette vil stride imod den overordnede planlægning, idet arealet ikke er omfattet af en kommuneplanramme, og samtidig støder op til en gældende kommuneplanramme.

Kommuneplantillægget udarbejdes for området med følgende overordnede retningslinjer:

- Generel anvendelse er rekreativt område
- Specifik anvendelse er angivet til campingplads og vandrehjem
- Området fastholdes i landzone

Eksisterende forhold

Området omfatter hele matrikel nr. 6h, Hjarnø By, Hjarnø og udgør samlet et areal på cirka 3,3 hektar. Den sydligste del, anvendes i dag som campingplads, og er omfattet af landsbyrammen 1.L.09.

Hjarnø er som helhed udpeget som kulturmiljø. Da rammen udlægges til et rekreativt formål, og der ikke ændres på strukturen af hverken anvendelse eller landsbygadens profil, vurderes udlægget ikke at få mærkbar indvirkning på kulturmiljøet.

Rammen ligger inden for kystnærhedszonen, men da den udlægges til rekreativt område, vil den åbne karakter opretholdes. Derved vurderes der ikke at blive nogen væsentlig visuel indvirkning på kystlandskabet.

Tilsvarende vurderes det, at et udlæg af et rekreativt område vil være i overensstemmelse med landsbykataloget for Hjarnø og de hensyn, der heri er beskrevet i forhold til landskabet:

"Øen er også beskyttet som Internationalt Naturområde og et område med særligt værdifuldt landskab. Det betyder at disse landskaber skal friholdes for bebyggelse og anlæg, der ikke er lokalt nødvendige. Hvis der gives tilladelse til byggeri eller anlæg, skal der ske en nøje tilpasning til landskabet."

Herudover er en større del af området udpeget i [kommuneplanens retningslinje 4.4 Campingpladser](#), og samtidig omfattet af flere naturudpegninger.

I forhold til kommuneplanens retningslinje 4.4.2:

"Etablering eller udvides af campingpladser kan som hovedregel ikke ske inden for de internationale naturbeskyttelsesområder."

vurderer Hedensted Kommune følgende:

- *§3 beskyttet natur*

Der er registreret beskyttet natur, som er strandeng, nordligst på ejendommen, men udvidelsen er på dyrket mark og med en afstand på cirka 450 meter til strandengen. Det vurderes på den baggrund, at projektet ikke vil påvirke §3 beskyttede naturtyper.

- *Natura 2000*

Det er kommunens vurdering, at på grund af projektets karakter og afstand til udpegningsgrundlag, vil det ikke påvirke arter eller naturtyper som Natura-2000 området er udpeget for at beskytte.

- *Bilag IV arter*

Hedensted Kommune vurderer ikke at bilag IV arter vil blive påvirket af det ansøgte, da arealet hvor projektet ligger ikke favoriserer disse arter.

Hedensted Kommune vurderer samlet set, at det ansøgte hverken vil indskrænke eller forringe egnede yngle- eller rastesteder for bilag IV-arter i området.

Planlægningsgrundlag

Zonestatus:

Nuværende zonestatus: Landzone

Fremtidig zonestatus: Landzone

Gældende lokalplan:

Der er ingen gældende lokalplan for området.

Gældende kommuneplan:

Området er ikke kommuneplanlagt. Dog ligger det lige op ad landsbyrammen 1.L.09, der udgør hovedgademiljøet for hele Hjarnø.

Området er omfattet af følgende af kommuneplanens retningslinjer:

- 1.3 Landzone
- 4.4 Campingpladser

- 8.1 Grønt Danmarkskort – Naturbeskyttelsesområde
- 8.1 Grønt Danmarkskort – Økologisk forbindelse
- 9.1 Oversvømmelse og erosion
- 9.2 Klimatilpasningsområder
- 10 Grundvand
- 11.1 Større sammenhængende landskaber
- 11.3 Kystnærhedszone
- 12.1 Værdifulde kulturmiljøer
- 13.2 Stier
- 13.3 Parkering
- 14.6 Større solcelleanlæg i det åbne land

Gældende Spildevandplan:

Spildevandsplan 2015-2020 for Hedensted Kommune. Status: Ikke kloakeret

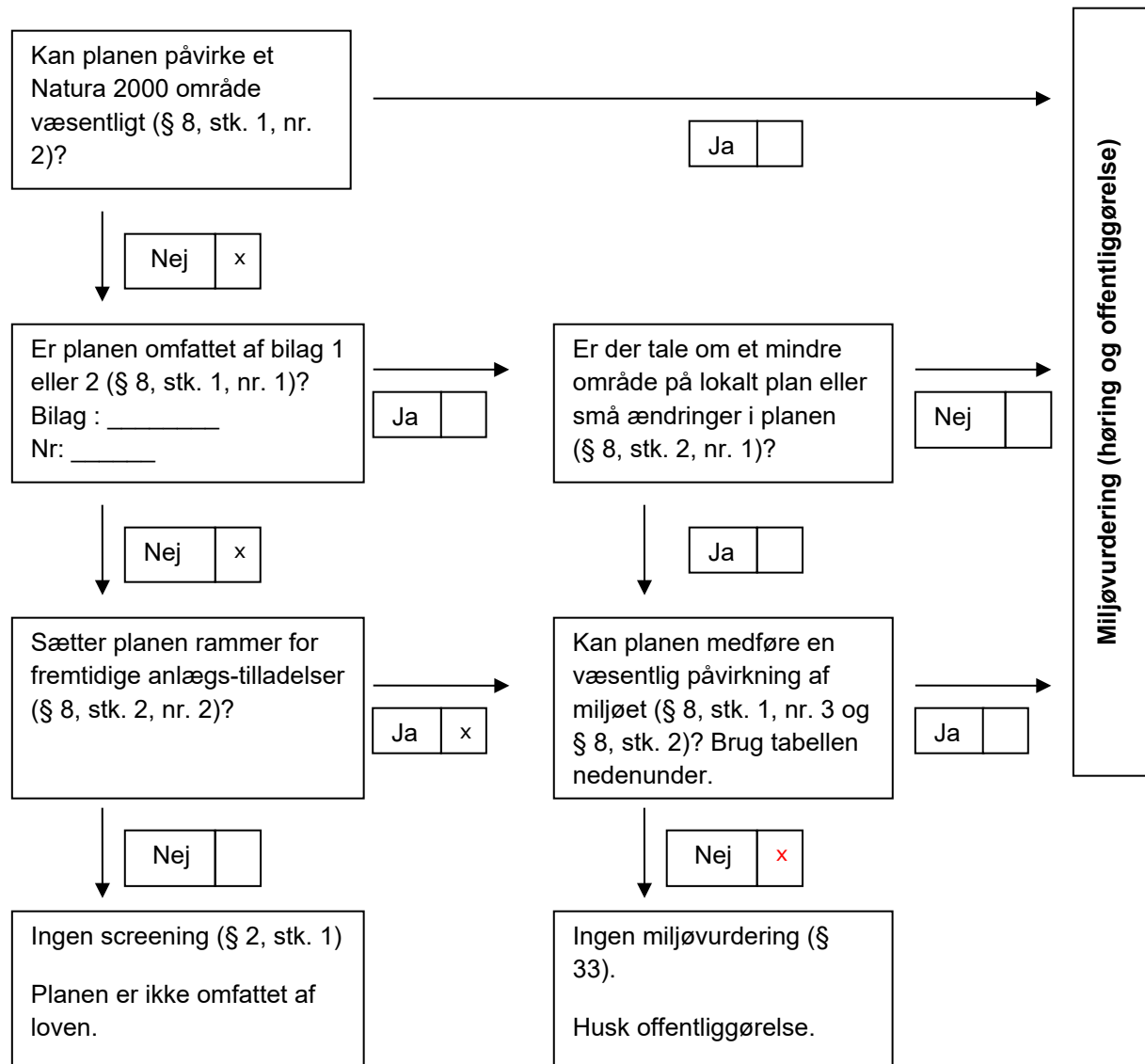
Plan: Ikke kloakeret

Referencescenarie (0 – Alternativet)

Udformes der ikke kommuneplantillæg for en ny kommuneplanramme med rekreative formål på området, vil området uden yderligere planlægning alene kunne anvendes til landbrug.

Retsgrundlag for beslutning vedrørende miljøvurdering

Vurdering i forhold til § 8 i Lov om miljøvurdering af planer og programmer og af konkrete projekter (VVM) (LBK nr. 1976 af 27/10/2021).



Samlet konklusion af screeningen

Det vurderes, at den samlede miljøpåvirkning inklusive de kumulative effekter af planforslaget ikke er væsentlige. Derfor er der ikke krav om udarbejdelse af en miljøvurdering i henhold til Lov om miljøvurdering af planer og programmer og konkrete projekter (VVM), LBK nr. 1976 af 27/10/2021.

Planen har til formål at øge de rekreative muligheder for campingpladsens beboere. Arealet kobler sig til eksisterende faciliteter, forbindelser og mødesteder.

Planen vurderes ikke at medføre nogen væsentlige ændringer. Som rekreativt område, vil arealet bevare en åben karakter, samt primært være en udvidet anvendelse, ud i et åbent landskab.

Cirka 1 hektar landbrugsareal, i drift, overføres til rekreative formål. Derved sker en reduktion i dyrkede arealer på Hjarnø.

Hjarnø er som helhed udpeget som kulturmiljø.

Da rammen udlægges til et rekreativt formål, og der ikke ændres på strukturen af hverken anvendelse eller landsbygadens profil, vurderes udlægget ikke at få væsentlig indvirkning på hverken kulturmiljøet eller nærmeste bevaringsværdige bygninger.

Rammen ligger inden for kystnærhedszonen, men da den udlægges til rekreativt område, vil den åbne karakter opretholdes. Derved vurderes der ikke at blive nogen væsentlig visuel indvirkning på kystlandskabet.

Udlægget vurderes derfor, på et overordnet niveau, ikke at give anledning til en væsentlig påvirkning af kystlandskabet. Kommuneplanrammen sikrer hertil med retningslinjen "Generelle anvendelsesbestemmelser" at ændringer inden for planområdet sker under hensyntagen til natur og kystlandskab.

Der vurderes ikke behov for håndtering af overfladevand fra området, som udlægget grønt og rekreativt, og dermed heller ikke behov for forsinkelse.

Eventuel dræning af arealer skal ske i henhold til gældende regler, og hvis der kobles på eksisterende dræn, skal der søges om medbenyttelse.

Ved eventuelle terrænregulering skal man påse, at det ikke medfører ændringer af de naturlige strømningsveje over arealer. Oplandet er dog meget småt, og vandmængder meget begrænsende.

Området vurderes ikke vandlidende, ligger uden for drikkevandsinteresser, og der er ingen åbne vandløb i området mellem det omhandlede areal og havet.

Kommuneplanrammen må ikke hindre etablering af tekniske anlæg, såsom renseanlæg til forbedret rensning af spildevand og tilhørende ledningsanlæg.

Hedensted Kommune har ikke registreret bilag IV-arter i området. På grund af arealets hidtidige anvendelse til dyrket mark vurderes det ikke at være et velegnet levested for bilag IV-arter. Derfor vurderes det, at planlægningen ikke kan påvirke bilag IV-arter.

Der cirka 400 meter til nærmeste udpegningsgrundlag som er strandeng af god værdi, indenfor Natura 2000-område, som er Horsens Fjord, havet øst for og Endelave, som projektområdet ligger indenfor.

Hedensted Kommune vurderer, at planlægningen på grund af afstanden og den anvendelse, der planlægges for, ikke kan medføre en negativ påvirkning af Natura 2000-områderne.

Hedensted Kommune har foretaget en screening af planforslaget og har afgjort, at det ikke vil have en væsentlig indvirkning på miljøet. Afgørelsen om ikke at udarbejde en miljøvurdering er truffet på baggrund af lovens § 8, stk. 2, idet der planlægges for et projekt, som ikke er omfattet af bekendtgørelsens bilag 1 eller 2.

Afgørelsen skal i henhold til Lov om miljøvurdering af planer og programmer og konkrete projekter (VVM) offentliggøres med begrundelse og klagevejledning, hvilket sker samtidig med, at planforslaget fremlægges i offentlig høring.

Forudgående høring

Inden afgørelse om miljøvurdering træffes, skal kommunen høre andre berørte myndigheder om, hvorvidt de mener, at der er anledning til at gennemføre en miljøvurdering af planforslaget. Ved berørt myndighed forstås en myndighed, som på grund af dens specifikke miljøansvar skal godkende eller give samtykke, tilladelse, godkendelse eller dispensation, for at planen eller programmet kan realiseres.

Andre berørte myndigheder har i perioden fra den 16. november 2022 til den 30. november 2022 haft mulighed for at kommentere kommunens

forventede afgørelse om ikke at gennemføre en miljøvurdering af planforslaget, og der er ikke indkommet bemærkninger, som giver anledning til at miljøvurdere planforslaget.

Klageregler

Der kan klages over kommunens afgørelse om ikke at udarbejde miljøvurdering.

Efter § 48, stk. 1, i LBK nr. 1976 af 27/10/2021 om miljøvurdering af planer og programmer og af konkrete projekter (VVM) kan der klages efter de regler, som planen eller programmet udarbejdes efter.

Afgørelser om miljøvurdering i forbindelse med lokalplanen kan således forelægges Planklagenævnet, jf. planlovens § 58, stk. 1, som ændret ved Lov nr. 1658 af 20. december 2016 om Planklagenævnet.

Hvis du vil klage

Planklagenævnet

Hvis du vil klage over en afgørelse truffet af Hedensted Kommune, skal du indgive klagen via Planklagenævnets Klageportal, som du finder et link til på www.borger.dk og www.virk.dk.

Klagen sendes via Klageportalen til Hedensted Kommune.

På Nævnenes Hus, www.naevneneshus.dk, er der en vejledning til, hvordan man klager.

Når du klager, skal du med betalingskort betale et gebyr. Klagen bliver først sendt videre til behandling, når gebyret er betalt.

Klagefrist

Klagefristen er 4 uger fra annoncering af afgørelsen.

Fritagelse for at bruge Klageportalen

Fritagelse for at bruge Klageportalen skal sendes med en begrundet anmodning til kommunen, senest samtidig med klagen. Kommunen videresender herefter anmodningen til Planklagenævnet, som træffer afgørelse om, hvorvidt anmodningen imødekommes.

Screeningsskema

Skemaet indeholder selve forundersøgelsen og delkonklusioner for hvert emne. Den samlede konklusion for forundersøgelsen findes på side 6

Ansvarligt team:

Trafik:
 Industri:
 Udvikling og erhverv:
 Spildevand:
 Drikkevand:
 Klimagruppe:



Kultur og Fritid:
 Landbrug:
 Vand og Natur:
 Byg - Landskab:
 Plan og Udvikling:



Medfører planen/programmet ændringer eller påvirkninger af følgende områder?	Bemærkning/beskrivelse af fakta	Ikke aktuelt/ingen miljøpåvirkning	Måske miljøpåvirkning	Væsentlig miljøpåvirkning (medfører miljørapport)	Ansvarlig- Initialer
1. Befolkningens levevilkår					
1.1 Trafik <i>Trafikafvikling</i> <i>Risiko for ulykker</i> <i>Offentlige transportmuligheder</i>	Ingen bemærkninger	x			MSJ
1.2 Sikkerhed i forhold til brand, eksplosion og giftpåvirkning	Ikke relevant	X			Sjs/r pf
1.3 Støj fra virksomheder og tekniske anlæg	Ingen bemærkninger	X			Sjs/r pf
1.4 Støj og vibrationer fra trafik og	Ingen bemærkninger	X			MSJ

jernbane					
1.5 Påvirkning af erhvervsliv		x			MC
1.6 Påvirkning af og fra landbrug <i>Begrænsninger og gener for landbrug og dyrehold</i>	Landbrugsareal, i drift, udtages. Dette medfører, at der sker en reduktion i dyrkede arealer på Hjarnø. Ellers ingen bemærkninger. Området er landzone og zonestatus ændres ikke, og der udarbejdes ikke lokalplan.	X			RBJ
1.7 Boligmiljø <i>Planens konsekvenser for nærområdets beboere</i>	Planen vurderes ikke, at medføre nogen væsentlig ændring for nærområdets beboere. Som rekreativt område, vil arealet bevare en åben karakter, samt primært være en udvidet anvendelse, ud i et åbent landskab. Brugergruppe i forhold til adfærd og støj forventes at forblive tilsvarende nuværende.	x			Rgj
1.8 Sundhedstilstand <i>Tilgængelighed til opholdsarealer, stier, forbindelser og mødesteder</i>	Planen har til formål at øge de rekreative muligheder for campingpladsens beboere. Arealet kobler sig til eksisterende faciliteter, forbindelser og mødesteder.	X			Rgj
1.9 Fritid <i>Afstanden til fritidsanlæg og aktiviteter samt mulighed for disse</i>	Ingen bemærkning	x			KSR
1.10 Påvirkning af sociale forhold <i>Afstand og forbindelser til offentlig og privat service Tryghed og kriminalitet</i>	Området ligger i tilknytning til eksisterende campingplads, og relaterede faciliteter. Som rekreativt område for campingpladsen, udvider området de sociale muligheder. Området vil med sin åbne karakter øge trygheden for campingpladsen, herunder ved at bidrage til overblik.	x			rgj
2. Materielle goder					
2.1 Arealforbrug	Cirka 1 hektar landbrugsareal overføres til rekreative formål.	x			rgj

3. Klimatiske faktorer					
3.1 Følger af global opvarmning XX <i>Forhøjet vandstand Ekstrem regn Oversvømmelse Klimahåndteringsområder</i>	Ingen bemærkninger	X			Per
3.2 Lokalt niveau <i>Vind Sol Skyggeforhold</i>	Ved den fortsatte åbne karakter af planområdet, ændres hverken vind-, sol- eller skyggeforhold væsentligt.	x			rgj
4. Jordbund					
4.1 Jordforurening	Der er ikke konstateret jordforurening på arealet, og det er ikke omfattet af områdeklassificering. Et campingområde udgør ikke risiko for jordforurening.	x			lt
4.2 Råstoffer	Der er ikke råstofgraveområde eller råstofinteresse område på Hjarnø.	X			RBj
4.3 Geologiske særpræg	Området er ikke omfattet af specifik geologisk bevaringsværdi. Områdets jordbund vurderes at være hovedsageligt moræneler, og muligvis en anelse morænegrus i den østligste del. Som rekreativt område ændrer planen ikke på geologien.	x			rgj
5. Vand					
5.1 Overfladevand <i>Håndtering Nedsivning Udledning Forsinkelse Potentielt vandlidende områder</i>	Der vurderes ikke behov for håndtering af overfladevand fra området, som udlægget grønt og rekreativt, og dermed heller ikke behov for forsinkelse.	x			LM

	<p>Eventuel dræning af arealer skal ske i henhold til gældende regler, og hvis der kobles på eksisterende dræn, skal der søges om medbenyttelses.</p> <p>Området vurderes ikke vandlidende.</p> <p>Ved eventuel terrænregulering skal man påse at det ikke medfører ændringer af de naturlige strømningsveje over arealer. Oplandet er dog meget småt, og vandmængder meget begrænsende.</p>				
5.2 Spildevand <i>Håndtering</i> <i>Evt. spildevandstillæg</i>	<p>Kommuneplanrammen må ikke hindre etablering af tekniske anlæg, såsom renseanlæg til forbedret rensning af spildevand og tilhørende ledningsanlæg.</p>		x		RBJ
5.3 Vandløb <i>Påvirkning af vandløb i forhold til håndtering af overfladevand</i> <i>Risiko for forurening</i>	<p>Der er ingen åbne vandløb i området mellem det omhandlede areal og havet.</p>	x			LM
5.4 Grundvand <i>Drikkevandsinteresser</i> <i>Indvindingsopland</i> <i>Boringer</i>	<p>Området ligger uden for drikkevandsinteresser. Projektet er derfor uproblematisk. Der er ingen boringer inden for området.</p>	X			RO
6. Luft					
6.1 Luftforurening <i>Støv og andre emissioner</i>	<p>Ingen bemærkninger</p>	X			Sjs/r pf
7. Natur					
7.1 Fauna, flora og biologisk mangfoldighed samt søer <i>Naturbeskyttelseslovens § 3</i> <i>Bilag IV-arter</i> <i>Spredningskorridorer</i>	<p>Hedensted Kommune har ikke registreret bilag IV-arter i området. På grund af arealets hidtidige anvendelse til dyrket mark vurderes det ikke at være et velegnet levested for bilag IV-arter. Derfor</p>	x			LK

<i>Fredsskov</i> <i>Lavbundsarealer</i> <i>Søer</i>	vurderes det, at planlægningen ikke kan påvirke bilag IV-arter.				
7.2 Natura 2000	Der cirka 400 meter til nærmeste udpegningsgrundlag som er strandeng af god værdi, indenfor Natura 2000-område, som er Horsens Fjord, havet øst for og Endelave, som projektområdet ligger indenfor. Hedensted Kommune vurderer, at planlægningen på grund af afstanden og den anvendelse, der planlægges for, ikke kan medføre en negativ påvirkning af Natura 2000-områder.	x			LK
8. Landskab					
8.1 Overordnede landskabsinteresser <i>Bevaringsværdige landskaber</i> <i>Kystnærhedszonen</i> <i>Skovrejsning</i>	Ved den fortsatte åbne karakter af planområdet, ændres hverken på bevaringsværdige landskaber, eller skovrejsning. Rammen ligger inden for kystnærhedszonen, men da den udlægges til rekreativt område, vil den åbne karakter opretholdes. Derved vurderes der ikke at blive nogen væsentlig visuel indvirkning på kystlandskabet. Udlægget vurderes derfor, på et overordnet niveau, ikke at give anledning til en væsentlig påvirkning af kystlandskabet. Kommuneplanrammen vil hertil med retningslinjen "Generelle anvendelsesbestemmelser" sikre at ændringer inden for planområdet sker under hensyntagen til natur og kystlandskab.	x			rgj
8.2 Beskyttelseslinjer <i>Åbeskyttelseslinjen</i> <i>Skovbeskyttelseslinjen</i> <i>Strandbeskyttelseslinjen</i>	Arealet er ikke omfattet af beskyttelseslinjer	x			clh

8.3 Visuel påvirkning på lokalt plan <i>Udsigt</i> <i>Indblik</i> <i>Arkitektonisk udtryk</i> <i>Lysforurening</i>	<p>Ved den fortsatte åbne karakter af planområdet, ændres hverken udsigt, indblik eller arkitektonisk helhed.</p> <p>Funktionen som rekreativt område, vurderes ikke at medføre væsentligt forværrende lysforurening.</p>	x			rgj
9. Kulturarv					
9.1 Fortidsminder <i>Herunder fortidsmindebeskyttelseslinjen</i> <i>Beskyttede sten- og jorddiger</i>	<p>Arealet er ikke omfattet af fortidsmindebeskyttelseslinjen</p>	x			clh
9.2 Kirker <i>Herunder byggelinjer, omgivelser og fredninger</i>	<p>Nærmeste kirke, Hjarnø kirke, ligger ca. 860 meter fra planområdet.</p> <p>Planområdet er ikke omfattet af kirkebyggelinjer, -omgivelser eller fredninger.</p> <p>Hertil kan det bemærkes, at den fortsatte åbne karakter af planområdet, ikke væsentligt vil kunne påvirke kirkens omgivelser.</p>	x			rgj
9.3 Kulturmiljøer, fredninger og bevaringsværdige bygninger	<p>Hjarnø er som helhed udpeget som kulturmiljø. Da rammen udlægges til et rekreativt formål, og der ikke ændres på strukturen af hverken anvendelse eller landsbygadens profil, vurderes udlægget ikke at få væsentlig indvirkning på kulturmiljøet.</p> <p>Nærmeste bevaringsværdige bygning er naboen Hovedvejen 27 (125 meter fra planområde), og dernæst Hovedvejen 4 (200 meter fra planområde). Ingen af ovennævnte bevaringsværdige bygninger vurderes påvirket af planen, idet rammen alene udlægger rekreative formål, og hertil ligger bag Hovedgadens husrækker.</p>	x			rgj
9.4 Arkæologiske forhold	<p>Vejlemuseerne har ingen bemærkninger til selve miljøvurderingen af kommuneplantillæg nr. 13.</p>	x			CJ (Vejl)

Jordfaste fortidsminder	Museet har dog følgende generelle bemærkning i forhold fortidsminder: Det anbefales forud for et projekt der indeholder jordarbejde, at der indhentes en udtalelse ang. fortidsminder fra Vejlemuseerne, museerne@vejle.dk				eMu seer ne)
10. Andet					
10.1 Andre faktorer, der er relevante ved den pågældende plan	Ingen bemærkninger	X			rgj
11. Kumulative effekter					
11.1 Den samlede påvirkning <i>Flere enkelte ubetydelige påvirkninger kan give en væsentlig samlet påvirkning</i>	Der vurderes ikke at være kumulative påvirkninger der samlet giver en væsentlig påvirkning af miljøet.	x			rgj
Behov for miljøvurdering	Bemærkninger	Nej		Ja	
	Det vurderes, at den samlede miljøpåvirkning inklusive de kumulative effekter af planforslaget ikke er væsentlige.	x			

*) Indvirkninger tages i betragtning både i anlægsfasen, og når planen er realiseret.
 Især de indvirkninger, som planforslaget har på næromgivelserne, men også de indvirkninger nærområdet har på realisering af planforslaget.

**) Følgende aspekter tages i betragtning:

- Hvor stor er indvirkningen og dens rumlige udstrækning (det geografiske område og størrelsen af den befolkning, som kan blive berørt)?
- Hvor værdifuldt og sårbart er det område, som kan blive berørt?
- Hvor længe varer indvirkningen? Er den reversibel?
- Er der fare for menneskers sundhed og miljøet?