



# Affaldshåndteringsplan

## 2014 – 2018

(dækkende 2014-2024)

Vedtaget af Byrådet den 17. december 2014.



**HEDENSTED**  
KOMMUNE

Tjørnevej 6-10  
7171 Uldum  
T: 7975 5000

## 1. Forord

Affald og genbrugsområdet påvirker stort set alles hverdag. Næsten al menneskelig aktivitet medfører dannelsen af affald. Normalt opfatter vi affald som alt det, vi smider væk, men meget affald er også en brugbar ressource, der ikke bør gå tabt. I fremtiden bliver udfordringen derfor at begrænse tabet af ressourcer mest muligt og at gøre det på en måde, der samtidig tager hensyn til både miljø og økonomi. Fokus har da også over en forholdsvis kort årrække bevæget sig fra miljørigtig bortskaffelse og oprydning, til i stadig højere grad at omfatte optimal ressourceudnyttelse og affaldsminimering.

Denne affaldsplan tager udgangspunkt i regeringens ressourceplan for affaldshåndtering 2013-2018, der blev offentliggjort i maj 2014. Affaldsplanen dækker planperioden 2014-2024.

Affaldsområdet er omfattet af lovgivning og strategier fra nationalt og internationalt hold – forhold, der har både direkte og indirekte indflydelse på opbygningen af indsamlings- og behandlingssystemerne.

Affaldsbehandlingen i kommunen vil tage udgangspunkt i affaldshierakiet, der er indføjet i miljøbeskyttelsesloven. Udarbejdelse af politikker og udstedelse af regler om affaldsforbyggelse og affaldshåndtering skal ske i overensstemmelse med dette hierarki.

1. Affaldsforebyggelse – dvs. undgå, at affaldet dannes. Hertil hører også direkte genbrug.
2. Forberedelse med henblik på genbrug – dvs. f.eks. reparation eller rensning af kasserede produkter, så de kan anvendes til deres oprindelige formål igen.
3. Genanvendelse – dvs. hvor materialerne i affaldet omforarbejdes til produkter, materialer eller stoffer, hvad enten de bruges til deres oprindelige formål eller et andet.
4. Anden nyttiggørelse – dvs. hvor affaldet vedbliver at være affald, men anvendes til f.eks. opfyldningsformål som erstatning for andre ikke-affaldsmaterialer eller forbrænding med energiudnyttelse.
5. Bortskaffelse – dvs. deponering eller forbrænding uden energiudnyttelse.

Formålet med affaldsplanen er:

- At beskrive status på affaldsområdet i kommunen,
- At gøre rede for kommunens mål på affaldsområdet,
- At udpege og beskrive, hvordan vi i kommunen vil prioritere indsatsen på affaldsområdet i planperioden.

Da affaldshåndteringsplanen er et dynamisk og aktivt værktøj, kan det blive nødvendigt med justeringer af planen i løbet af planperioden. Planen revideres næste gang senest i 2018.

Forslag til Affaldshåndteringsplan 2014-2018 (dækkende 2014-2024) er vedtaget af Byrådet den 27. august 2014. Herefter er forslaget i offentlig høring i perioden 28. august til 23. oktober 2014.

Affaldshåndteringsplan 2014-2018 dækkende 2014-2024 er vedtaget af Byrådet den 17. december 2014.

## 2. Indledning

Denne affaldshåndteringsplan indeholder rammerne for Hedensted Kommunes affaldshåndtering frem til 2024.

Affaldshåndteringsplanen er tænkt brugt som et styrings- og planlægningsmæssigt værktøj, og skal medvirke til at nå de europæiske, nationale og lokale mål på affaldsområdet.

Planen indeholder:

- En kortlægningsdel, der indeholder status over indsamling og håndtering af kommunens affald,
- En målsætningsdel, der beskriver kommunens overordnede målsætninger,
- En planlægningsdel, indeholder detaljerede planer for indsatsen de første fire år og overordnede retningslinjer for indsatsen den resterende del af planperioden.

Planen er et redskab til at sikre, at de mål, der er opstillet, nås gennem en række konkrete initiativer. Planen detaljerer ikke, hvordan de enkelte initiativer skal føres ud i livet. Ligeledes har planen i sig selv ikke retlige konsekvenser, men ligger i princippet ved siden af gældende retsregler som en forudsætning for disse. En egentlig indførelse af ordninger, der forpligter borgere og virksomheder, skal ske via bestemmelserne i affaldsregulativerne.

Affaldsplanen giver borgere, virksomheder og andre interesserede informationer om kommunens nuværende og fremtidige affaldsordninger, og dermed mulighed for at bidrage med input til kommunens fremtidige affaldshåndtering.

## 3. Regeringens overordnede affaldspolitik

### Ressourceplan

Regeringens ressourcestrategi fokuserer som nævnt blandt andet på at forbrænde mindre mængder affald og bedre udnyttelse af de værdier og ressourcer, som er i affaldet. Samtidig skal der fokuseres på kvaliteten i genanvendelsen og på mindst mulig miljøpåvirkning.

Der lægges vægt på, at der er spillerum til at udvikle og indføre de rigtige løsninger lokalt, og at kommuner og virksomheder samarbejder om at omlægge affaldshåndteringen. Samarbejdet er nødvendigt, fordi kommunerne har det primære ansvar for affaldsordninger, mens en række virksomheder har kompetencer og viden om udvikling af nye teknologier.

Fokusområderne understøttes af en række konkrete mål, som listes op her:

### Husholdninger og servicesektor

Det er målet, at 50 % af følgende materialetyper i husholdningsaffaldet; organisk affald, papir-, pap-, glas-, plast-, metal- og træaffald skal indsamles til genanvendelse. Målet om en fordobling af genanvendelsen fra husholdningsaffaldet i 2022 vil nok være det, som danskerne vil mærke mest til i hverdagen. Men indførelse af nye teknologier kan måske gøre det lettere at nå målet.

### Organisk affald

Der skal udnyttes meget mere madaffald til fremstilling af biogas, og det skal gøres muligt at udnytte vigtige næringsstoffer som fosfor fra spildvandsslam og husdyrgødning. Det forventes, at kommunerne i langt de fleste tilfælde kun kan nå 50 % genanvendelse

af husholdningsaffaldet, hvis der etableres ordninger for det organiske affald, som minimum i dele af kommunen f.eks. en-familieboliger.

### **Elektronik- og shredderaffald**

Indsatsen for at indsamle elektronik- og shredderaffald, som indeholder store mængder værdifulde materialer, skal øges. Mindst 70 % af shredderaffaldet skal nyttiggøres. I dag deponeres det hele.

### **Bygge- og anlægsaffald**

Der skal sættes fokus på, hvordan man kan understøtte, at nyttiggørelsen af bygge- og anlægsaffald i højere grad sker ved forberedelse til genbrug og ved genanvendelse – som f.eks. at anvende gamle mursten og vinduer i nybyggeri eller renoveringer. Samtidig iværksætter regeringen en indsats om at fjerne farlige stoffer som for eksempel PCB og bly i byggeaffald.

### **Vækst og grøn omstilling**

Udvikling af nye teknologier og de styrkepositioner, vi har i Danmark med for eksempel sortering og genanvendelse af materialer, skal understøttes. Det skal bl.a. ske ved hjælp af tilskud til teknologiudvikling og hjælp til grøn omstilling i virksomheder.

### **Affaldsområdets fremtidige organisering**

Alt tyder på, at der vil ske ændringer i organiseringen af affaldssektoren i Danmark i form af styrket konkurrence og gennemsigtighed på markedet og frit valg af forbrændings- og genanvendelsesanlæg. Initiativerne i denne affaldsplan forsøger at tage højde for denne udvikling på affaldsområdet.

### **Bedre tilsyn og håndhævelse – hurtigere omstilling**

Affaldssektorens overholdelse af reglerne på affaldsområdet bliver afgørende for, om resourcestrategiens vision for miljø og ressourcer realiseres fuldt ud og med den hastighed, der er forudsat. Ambitionen om bedre overholdelse af de krav, der stilles for at øge resourceeffektiviteten gennem et fokuseret tilsyn og håndhævelse tager sit afsæt i, at virksomhederne skal opleve, at den eksisterende miljølovgivning faktisk bliver håndhævet både lokalt og nationalt, og at det tilsvarende er opfattelsen, at denne håndhævelse har en positiv betydning for udviklingen af nye produkter, teknologier eller services og dermed for virksomhedens konkurrencesituation.

Der tages blandt andet følgende initiativer:

- Øget fokus på håndhævelsesaspektet ved udarbejdelse af ny lovgivning på affaldsområdet,
- Øget vejledningsindsats i forhold til håndhævelse på udvalgte områder; de første områder vil være bygge- og anlægsområdet og elektronikaffald,
- Udvikling af værktøjer med henblik på effektiv brug af data fra AffaldsDataSystemet i tilsynet.

### **Effekter af strategien**

Oversigt fra "Danmark uden affald – genanvend mere – forbrænd mindre" over de væsentligste effekter ved at gennemføre initiativerne i regeringens resourceplan.

**Tabel 1**  
**Ressourcestrategiens forventede effekter**

KILDE	FORVENTEDE EFFEKTER			SÅDAN ER DET I DAG (2011-TAL)		
		2018	2022 Mål	Genanvendt	Forbrændt	Deponeret
	Materialetype (Fraktion)	Min %	Min %	%	%	%
Husholdninger*	Genanvendelse af organisk affald, papir-, pap-, glas-, træ-, plast- og metalaffald		50	22	75	0
	Indsamling af elektronikaffald	75		68**		
Servicesektoren	Genanvendelse af papir-, pap-, glas-, metal- og plastemballage	70		53	47	0
	Genanvendelse af organisk affald	60		17	83	
Alle	Energiudnyttelse af haveaffald*	25		87	4	4
	Indsamling af elektronikaffald	65				
	Indsamling af batterier	55		47		
	Nyttiggørelse af shredderaffald	70		0		
	Genanvendelse af fosfor i spildevandsslam	80		-		

\* Der går en mindre mængde til midlertidig oplagring og særlig behandling, som ikke er vist i denne tabel. Derfor giver summen af de tre viste behandlingsformer ikke 100 %.

\*\* Gennemsnit af markedsførte mængder de seneste 3 år.

## 4. Lovgrundlag

Affaldshåndteringen i kommunen reguleres af de affaldsregulativer, som Byrådet har vedtaget i overensstemmelse med miljøbeskyttelsesloven og andre bestemmelser på affaldsområdet.

Regulativerne er grundlaget for kommunens administration af ordningerne.

Følgende regulativer er gældende for affaldshåndteringen i Hedensted Kommune:

- Regulativ for husholdningsaffald, trådt i kraft den 1. juli 2013,
- Regulativ for erhvervsaffald, trådt i kraft den 1. juli 2013,
- Regulativ for jord, trådt i kraft den 1. januar 2012.

## 5. Kortlægningsdel

### Affaldssamarbejder

Hedensted Kommune er interessenter i flere forskellige affaldsselskaber. Forskellige dele af kommunens opgaver varetages derfor af et selskab. Alle selskaber er oprettet som fælles kommunale selskaber – såkaldte §60-selskaber, der er til alle selskaber knyttet et sæt vedtægter som er godkendt i byrådene i de respektive kommuner. At kommunen er interessant betyder samtidig, at kommunen har visse forpligtigelser i de respektive selskaber.

Selskaber:

- Modtagestation Syddanmark I/S (Motas) (farligt affald herunder tømning af olie- og benzinudskillere),
- Østdeponi (drift af en genbrugsstation, afsætning af genanvendelige fraktioner, storskraldsindsamling samt papir-øer mm),
- L90 (forbrændingseget affald),
- Deponi.Net (deponeringseget affald).

## Fakta om Hedensted Kommune

Boligrundlaget for affaldsordningerne for private husholdninger er følgende:

Der var i Hedensted Kommune den 1. januar 2014 i alt 45.715 indbyggere, fordelt på 19.914 husstande (excl. fritids- og sommerhuse), og på følgende boligtyper:

Antal boliger i Hedensted Kommune, fordelt på boligtype	Antal
Stuehuse til landbrugsejendomme	1.445
Parcelhuse	13.894
Række-, kæde- og dobbelthuse	548
Etageboligbebyggelse	3.254
Anden helårsbeboelse (incl. kollegier og døgninstitutioner)	773
Beboede fritidshuse	98
Sommerhuse	2.402

Kilde: benyttelseskode-statistik fra ESR.

## Eksisterende affaldsordninger for private husholdninger

Indsamlingsordningerne omfatter dels henteordninger, hvor affaldet hentes hos husstandene, og bringeordninger, hvor borgerne selv afleverer affaldet på bestemte opsamlingssteder.

### Restaffald (dagrenovation)

Restaffald er den del af husholdningsaffaldet, som er tilbage, når genanvendeligt affald og problemaffald er sorteret fra.

Alle husholdninger i beboelsesejendomme og sommerhuse har pligt til at være med i indsamlingsordningen for restaffald.

#### *Indsamling*

Kommunens indsamling af restaffald er udliciteret.

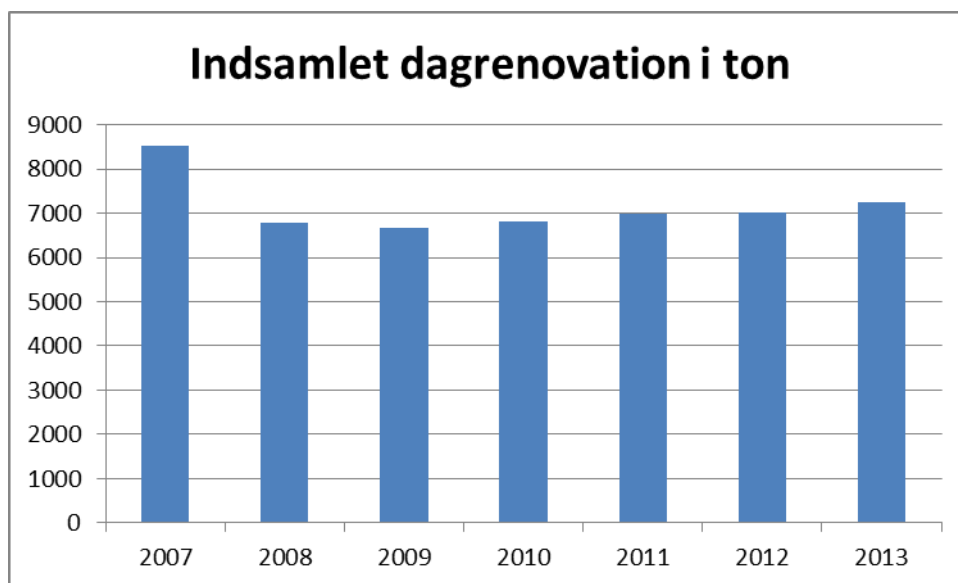
#### *Individuelle løsninger*

Indsamlingsordningen er en vægtbaseret ordning. Der kan vælges mellem 2 forskellige størrelser af beholdere til affaldet, en 240 l eller 660 l. I tidligere ordninger har der været mulighed for at vælge en beholder på henholdsvis 400 og 800 liter, disse eksisterende beholdere udfases efterhånden som de slides op. Husstanden opkræves tømningssgebyr i forhold til, hvor stor en kapacitet den enkelte husstand har til rådighed, samt hvor mange kg affald husstanden generer om året. Tømning af beholdere finder sted hver 14. dag.

#### *Behandling*

Restaffald køres til omlastning p.t. hos Genknus, Remmerslundvej 37, Løsning inden det køres til forbrænding via affaldsselskabet L90.

### Indsamlede mængder af dagrenovation



Kilde: Hedensted Kommune.

#### Nøgletal restaffald 2013

Antal beholdere i ordningen pr. 1.1.2014: 21.343 heraf udgør sommerhuse 2.243.

Antal tons indsamlet i alt: 7.262 ton.

Indhold pr. spand pr. år, gennemsnitlig: 340 kg pr. år.

#### Organisk affald (Grønt affald)

Grønt, vegetabilsk affald indsamles sammen med restaffaldet fra de husstande som ikke hjemmekomposterer. De borgere, som ønsker at hjemmekompostere, kan købe kompostbeholdere hos kommunen.

Der er således ingen særskilt indsamling af organisk affald fra husholdningerne.

#### Problemaffald

Problemaffald er det affald, som kan skade miljøet, hvis det blandes med restaffaldet. Problemaffald består bl.a. af olie- og kemikalieaffald, skarpe og stikkende genstande, PVC, elektronikaffald, batterier og lyskilder.

Affaldet kan afleveres på kommunens 4 genbrugsstationer.

#### Apotekerordningen

Hedensted Kommune har en aftale med apotekerne i kommunen om håndtering af medicinrester og kanyler fra borgerne. Udgifter dækkes af Hedensted Kommune og opkræves via affaldsgebyrerne.

#### Batteriindsamling

Hedensted Kommune har en husstandsindsamling af batterier, hvor borgerne har mulighed for at aflevere brugte batterier sammen med dagrenovationen. Ordningen fungerer således, at borgerne lægger batterierne i en klar plastpose på låget af affaldsbeholderen. Herudover kan batterierne også afleveres på genbrugsstationerne.

## **Genanvendelige materialer**

Alle skal kildesortere deres affald, og sikre at affaldet bortskaffes i respekt for affaldshierarkiet, dette gælder også for kommunens borgere. Der findes forskellige muligheder for at aflevere de forskellige genanvendelige affaldsfraktioner – for nogle typer er der kun en mulighed for aflevering – nemlig genbrugsstationerne.

### Affaldsøer

I kommunen er der, på 75 forskellige lokaliteter opstillet affaldsøer med kuber til glas og papir, hvor borgerne har mulighed for at aflevere disse fraktioner til genanvendelse.

Derudover husstandsindsamler spejderne og andre frivillige organisationer papir i kommunen. Der foretages 3 til 6 indsamlinger årligt.

### Genbrugsstationerne

Alle borgere kan endvidere aflevere genanvendelige materialer på kommunens 4 genbrugsstationer, hvor der er opstillet containere til de forskellige affaldstyper.

Genbrugsstationerne er placeret i Remmerslund (Hedensted), Kalhave, Hornsyld og Klakring.

Brugere af genbrugsstationerne skal sortere deres affald i de fraktioner, der er på pladserne.

De genanvendelige materialer afsættes til oparbejdning hos registrerede affaldsbehandlere. Valget af behandler beror på graden af genanvendelse og den pris, der kan opnås.

Alle genbrugsstationer er indrettet og godkendt til at modtage borgernes farlige affald. Affaldet hentes af det fælleskommunale selskab Modtagestation Syddanmark I/S (Motas).

Der gælder bl.a. følgende retningslinjer for alle genbrugsstationer i Hedensted Kommune.

På genbrugsstationerne kan der afleveres affald og genanvendelige materialer, dog ikke:

- Dagrenovation (køkkenaffald/madaffald) og andet let fordærveligt affald. Kun på genbrugsstationen i Klakring kan sommerhusejere, mod aflevering af affaldskuponer, aflevere dagrenovation fra sommerhus,
- Eksplosivt, selvantændeligt, smittefarligt og radioaktivt affald,
- Forurenede jord,
- Støvende asbest.

Kun køretøjer med en totalvægt på 3.500 kg og derunder har adgang.

Farligt affald skal afleveres til personalet i forsvarligt lukket emballage med oplysning om indhold.

Det er ikke tilladt at klunse affald.

## **Storskraldsordning**

Hedensted Kommune har en storskraldsordning, hvor borgerne 4 gange om året kan få afhentet deres storskrald ved deres bolig. Ordningen kan kun benyttes af private husestande.



Ikke alle affaldsfraktioner medtages i storskraldsordningen, på kommunens hjemmesider findes vejledning i, hvilke affaldsfraktioner der medtages.

### Indsamlede mængder på genbrugsstationer, fra affaldsøer, storskraldsordning og spejderordning

På kommunens 4 genbrugsstationer i Kalhave, Hedensted, Hornsyld og Klakring modtages følgende affaldsmængder, mængderne indsamlet i storskraldsordningen indgår.

Fraktion	2008 (tons)	2012 (tons)	2013 (tons)
Papir	904,6	768,3	766,8
Pap	361,7	339,0	266,8
Metal	1.491,1	1.012,3	952,8
Bygningsaffald	6.936,2	8.521,1	4.030,4
Glas/Flasker	339,5	379,4	385,1
Farligt affald	135,7	122,6	106
Spildolie	1,0	18,8	2,5
Akkumulatorer	26,1	12,5	15,2
Rent træ	182,8	2.214,6	826
Småt brændbart <1m	4.436,3	3.886,5	3.380,3
Stort brændbart >1m	3.683,0	986,8	648,7
Deponi	2.088,8	1.275,9	1.301,4
Imprægneret træ	#	302,2	345,9
Isolering	#	#	105,9
Tagpap	#	9,9	8,1
Sanitet	#	53,2	34,6
Planglas	196,8	266	188,6
Gipsplader	250,3	293,3	298,9
Haveaffald	5.243,3	13.559	11.116,3
Trærødder	360,5	23,2	32,7
PVC	81,5	53,7	59
Direkte genbrug	24	50	50
Tøj	115,3	60	50
Dæk	Ikke opgjort	111,6	100
Hårde hvidevarer	343,3	241,8	239,6
Elektronikaffald	196,5	377,2	400
Kabelskrot	18,8	13,4	13
Batterier	0*	9,4	11,8
Plast	19,1	45,7	123,4
Havemøbler (plast)	43,6	30,9	40
I alt	27.480	34.938,3	25.899,8

\*mængden indgår i farligt affald.

# ingen særskilt fraktion det pågældende år.

Kilde: Hedensted Kommune.

De indsamlede mængder i tons fra spejderordninger og kuber (udvalgte år)

Ordning	Fraktion	2008 (tons)	2011 (tons)	2013 (tons)
Spejderordninger	Papir	1.250	1.087	804
Affaldsøer	Papir	307	357	290
Affaldsøer	Glas	224	326	331
Andre kuber	Glas	64	155	"

"ordningen er ophørt ved udgangen af 2011.

Kilde: Hedensted Kommune.

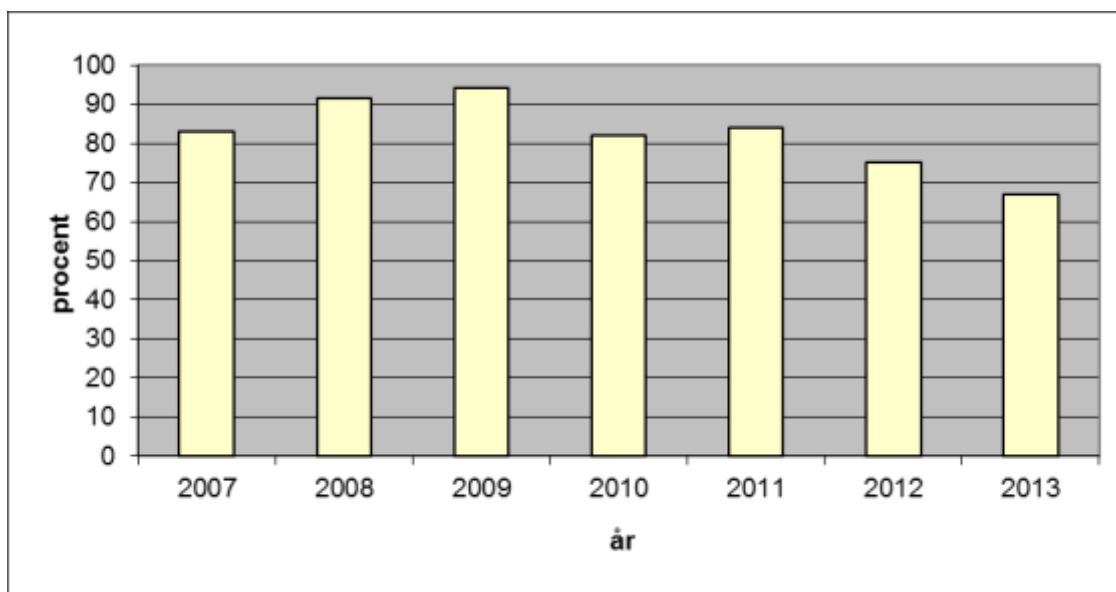
### Papir-/pappotentiale

Der er fra nationalt hold et krav om, at den enkelte kommune hvert år skal indsamle mindst 55 % af det udmeldte potentiale for indsamling af papir og pap. Hvis vi ikke opfylder kravet om indsamlingsprocenten er vi forpligtiget til at etablere en henteordning for papir.

Det udmeldte potentiale for Hedensted Kommune er på 3.179 tons. Af nedenstående figur ses indsamlingsprocenten af potentialet for Hedensted Kommune.

De indsamlede mængder er dalende og er faldet ganske betydeligt de sidste par år. I 2011 blev der indsamlet 84 % af potentialet, mens det i 2013 er faldet til 67 %. Mængdemæssigt svarer det til et fald på 540 ton.

Der er således fortsat ikke krav om etablering af en henteordning for papir.



Indsamlede mængder papir og pap i forhold til potentialet.

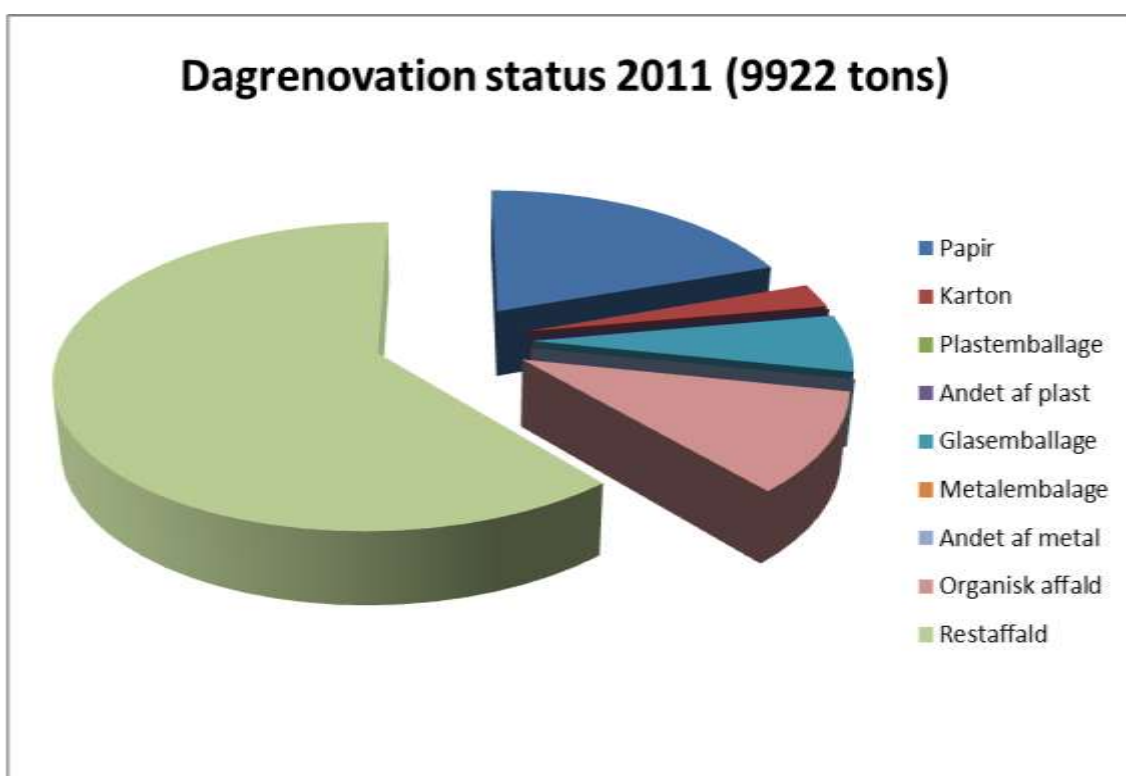
Kilde: Hedensted Kommunes egen opgørelse.

## Affaldsmængder og behandling af affald fra husholdninger

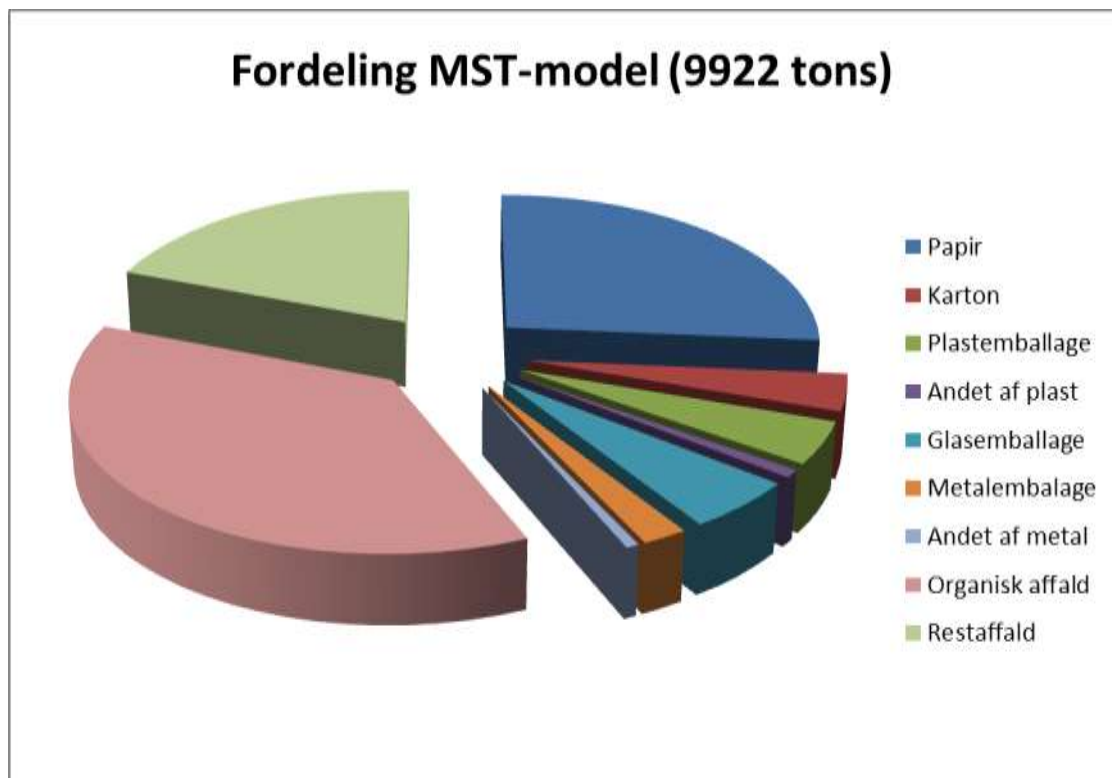
Gennem de senere år, er der lavet adskillige undersøgelser og delprojekter om, hvilke affaldsmængder og hvilke fraktioner en husstand producerer – og dermed også en fordeling af, hvilke mængder der potentielt kan udsorteres til genanvendelse. Forudsat at kommunen har den eller de ideelle indsamlingsløsninger for disse fraktioner.

I 2013 lavede vi en opgørelse baseret på affaldsmængder fra 2011 og den af miljøstyrelsen mulige fordeling af affaldet – jf. idékatalog til øget genanvendelse af dagrenovation.

Status 2011 – indsamlede mængder i Hedensted Kommune. Mængden af organisk affald der hjemmekomposteres er skønnet.



Ligeledes lavede vi en opgørelse som viste fordelingen, forudsat at der for alle affaldstyper var det ideelle indsamlingssystem, MST-fordeling. Se figur på næste side.



Som det tydeligt fremgår, fanger vi ikke alt det genanvendelige affald.

#### Beregning i forhold til beregningsmodel i ressourceplanen

I ressourceplanens bilag 5 er der givet en beregningsmodel til, hvordan man beregner om de 50 % genanvendelse af visse fraktioner i husholdningsaffaldet er opnået. Miljøstyrelsen har i ressourceplanen beregnet dette landsgennemsnit for affaldsmængderne i 2011 til 22 %. Beregningsformlen er gengivet i bilag 1.

Beregningen for Hedensted Kommune, baseret på kommunens egne registreringer viser følgende;

Kilde	Materialetyper	Mål i 2022	2012	2013
Husholdninger	Genanvendelse af organisk affald, papir-, pap-, glas-, træ-, plast- og metalaffald	50 %	31 %	26 %

For at nå målet om 50 % genanvendelse i 2022 er det påkrævet at dels at øge informationen, dels at tilbyde nye løsninger samt indsamle organiske affald til genanvendelse.

#### Eksisterende affaldsordninger for virksomheder

Hedensted Kommune har ansvaret for at tilvejebringe den nødvendige kapacitet til håndtering af det erhvervsaffald, som ikke er omfattet af affaldsbekendtgørelsens kategori »kildesorteret genanvendeligt erhvervsaffald«.

Virksomhederne skal kildesortere og bortskaffe deres genanvendelige affald til et registreret genanvendelses anlæg eller til en godkendt og registreret indsamlingsvirksomhed for kildesorteret genanvendeligt erhvervsaffald.

Affaldsordningerne er delt op i indsamlings-og anvisningsordninger med benyttelsespligt samt indsamlingsordninger uden benyttelsespligt.

Indsamlingsordninger kan yderligere opdeles i bringeordninger og henteordninger.

Benyttelsespligten medfører, at en virksomhed kun kan vælge en anden modtager af erhvervsaffald, hvis det på forhånd er godkendt af kommunen.

### **Anvisningsordninger**

Der er etableret anvisningsordninger for:

- dagrenovationslignende affald,
- forbrændingseget affald,
- deponeringseget affald,
- ikke-genanvendeligt farligt affald.

### **Indsamlingsordninger**

Der er etableret henteordninger med benyttelsespligt for:

- affald fra olie- og benzinudskillere.

Der er etableret indsamlingsordninger uden benyttelsespligt for:

- dagrenovationslignende affald (restaffald),
- erhvervsaffald på genbrugsstationerne.

Når virksomheden benytter en kommunal indsamlingsordning, overtager kommunen ansvaret for, at affaldet håndteres korrekt, når det er afleveret.

### **Virksomhedens ansvar**

Den enkelte virksomhed har pligt til dels at følge kommunens og dels lovens krav til sortering og håndtering af affald. Det gælder bl.a. kravene til håndtering af kildesorteret genanvendeligt affald via affaldsaktører registreret i det nationale affaldsregister.

### **Anvisning af forbrændingseget affald**

Forbrændingseget affald er affald, der ikke er egnet til genanvendelse. Affaldet skal deles op i dagrenovationslignende affald og øvrigt forbrændingseget affald.

Hedensted Kommune har p.t. indgået aftale med L90, Uldjydevej 2, 7400 Herning om forbrænding af dagrenovationslignende affald og øvrigt forbrændingseget affald fra virksomheder i Hedensted Kommune.

Affaldet skal køres til omlastning på Genknus, Remmerslundvej 37, 8723 Løsning, hvor affaldet bliver omlastet efter L90's anvisninger, før det transporteres til forbrændingsanlægget. Transporten af affaldet skal ske med transportører, der er registreret i det nationale affaldsregister.

### **Anvisning af dagrenovationslignende affald (restaffald)**

Dagrenovationslignende affald – også kaldet restaffald – skal køres til omlastning på Genknus, Remmerslundvej 37, 8723 Løsning før det transporteres til forbrænding via det fælleskommunale affaldsselskab L90. Transporten af affaldet skal ske med transportører, der er registreret i det nationale affaldsregister. Virksomhedens beholder til restaffald skal tømmes og afleveres minimum hver 14. dag.

### **Indsamling af dagrenovationslignende affald (restaffald) fra virksomheder**

Virksomheder har mulighed for at være tilmeldt den kommunale dagrenovationsordning. Virksomheder, der er tilmeldt ordningen, opkræves gebyr for ydelsen.

### **Anvisning af deponeringseget affald**

Affald, der hverken kan genbruges eller forbrændes skal deponeres. Deponeringseget affald skal afleveres til omlastning på Østdeponi, FASTERHOLTGÅRDVEJ 10, 7400 HERNING, før det transporteres til et deponi. Transporten af affaldet skal ske med transportører, der er registreret i det nationale affaldsregister.

### **Anvisning af ikke-genanvendeligt farligt affald**

Ikke-genanvendeligt farligt affald anvises til håndtering ved Motas. Modtagestationen udlejer opbevaringsmateriel og afhenter affaldet. Virksomheden kan vælge en anden godkendt modtager af affaldet.

### **Anvisning af klinisk risikoaffald**

Klinisk risikoaffald er affald, der ved kontakt kan indebære en særlig risiko ved håndtering.

Klinisk risikoaffald produceres typisk af sygehuse, læger, tandlæger, dyrlæger, akupunktører, tatovører og landmænd.

Hedensted Kommune anviser affaldet til et affaldsbehandlingsanlæg, der er registreret i det nationale affaldsregister samt har en miljøgodkendelse til behandling af det leverede affald.

Særligt uhygiejnisk affald som for eksempel forbindinger, bleer og urinposer, kolostomi-poser og lignende skal håndteres som virksomhedens dagrenovationslignende affald.

### **Affald fra olie- og benzinudskillere**

Affald fra olie- og benzinudskillere indsamles af Hedensted Kommune. Ordningen skal sikre kontrol og tømning af alle olie- og benzinudskillere i kommunen. Ordningen administreres af Motas I/S, som kontrollerer installationen minimum én gang årligt og bundtømmer installationen minimum hvert 3. år. Alle virksomheder med en olie- og benzinudskillere har tilslutningspligt til ordningen, og det er kommunens ansvar, at det indsamlede affald håndteres korrekt.

### **Genbrugsstationer**

Virksomheder kan vælge at tilmelde sig kommunens sms-ordning for virksomheders brug af genbrugsstationerne. Virksomheder kan på genbrugsstationerne også aflevere farligt affald i mindre mængder (op til 200 kg pr. år).

Virksomheder har adgang til genbrugsstationerne i indregistrerede køretøjer med en tilladt totalvægt på maksimalt 3500 kg.

Gebyr for denne ydelse opkræves hos de tilmeldte.

### **Information**

Hedensted Kommune informerer løbende borgere og virksomheder om affald og affaldsordninger. Formålet er dels at vedligeholde borgernes og virksomhedernes viden om de forskellige ordninger, dels løbende at motivere til at sortere affaldet så godt som muligt.

### **Formidling**

Hedensted Kommunes medarbejdere hjælper og vejleder borgere og virksomheder i at håndtere virksomhedernes affald i henhold til gældende regler. Vejledning sker også i forbindelse med behandling af anmeldelse af bygge- og anlægsaffald for at sikre kvaliteten af de materialer, der genanvendes.

## **Økonomi**

Affaldsområdet skal økonomisk hvile i sig selv. Det betyder, at de renovationsgebyrer, som opkræves hos borgere og virksomheder, skal svare til de budgetterede udgifter. Den gældende affaldsbekendtgørelse beskriver, hvilke opgaver der skal medregnes ved beregningen af de enkelte gebyrer.

Oversigt over affaldsområdets budget- og regnskab findes i bilag 2.

## **Gebyrer**

Administrationsgebyret for private husstande er fordelt på ca. 21.000 enheder, og administrationsgebyret for erhvervsvirksomheder er fordelt på 2.300 enheder.

## **Private**

Private husstande betaler;

Miljøgebyr: - taksten dækker følgende ordninger:

- Administrationsgebyr,
- Genbrugsstationerne,
- Papirindsamling,
- Affaldsøer,
- Storskrald,
- Farligt affald.

Dagrenovationsgebyret består dels af et fast gebyr samt en afregning pr. kg udover fri-vægten, som den er mængde affald der er inkluderet i den faste takst.

### Forudsætninger for opkrævning

Alle oplysninger hentes fra Bolig- og bygningsregisteret (BBR) samt Ejendomsregistret (ESR).

Miljøgebyret opkræves over ejendomsskattebilletten. I henhold til affaldsbekendtgørelsen kan affaldsgebyrerne opkræves som et samlet gebyr.

Ejere af ejendomme har pligt til at ændre i BBR, hvis oplysningerne ikke er korrekte. Det er ejerens ansvar at kontrollere, at de opkrævede gebyr stemmer overens med de faktiske forhold på ejendommen, og at størrelsen samt antallet af affaldsbeholdere er korrekte.

Alle ejendomme – skal være pålignet miljøgebyr, – også ubeboede ejendomme. For lejlighedskomplekser med flere end 3 lejligheder, betales der hel miljøgebyr for de første 3 lejligheder og halv gebyr for de efterfølgende.

Betaling for dagrenovationsordningen sker på særskilt opkrævning.

## **Virksomheder**

Virksomheder betaler;

Administrationsgebyr - gebyret dækker blandt andet:

- kommunens omkostninger til affaldsplanlægning,
- administration af affaldsordninger,
- behandling af henvendelser og ansøgninger om fritagelser.

Derudover betaler virksomhederne for de ordninger, som de benytter.

### Forudsætninger for opkrævning

Administrationsgebyret bliver opkrævet hos den ejer af virksomheden, som er

registreret i CVR. Gebyret opkræves hos de virksomheder (P-numre), som er placeret i Hedensted Kommune den 1. januar i opkrævningsåret. Undtaget er virksomheder, der skal eller kan fritages jvf. gældende affaldsbekendtgørelse.

## Opgørelse af affaldsmængder genereret i Hedensted Kommune

Nedenstående tabel viser en opgørelse af den samlede affaldsmængde fra både husholdninger og erhverv i Hedensted Kommune i 2006 fordelt på behandlingsform.

Behandlingsform	Mængde i tons	Procent
Genanvendelse	72.109	71
Forbrænding	24.913	25
Deponi	3.789	4
Særlig behandling	133	<1
Midlertidigt oplag	22	<1
Sum	100.966	100

Kilde Isag.

Fra 2010 er det tidligere Isag-system afløst af affaldsdatasystemet. Nedenstående opgørelse viser de samlede affaldsmængder fra både husholdninger og virksomheder i Hedensted Kommune i 2010-2013 fordelt på behandlingsform.

Udvikling i behandlingsformer 2010 - 2013 Hedensted Kommune				
Behandlingsform	2010	2011	2012	2013
	tons	tons	tons	tons
Genanvendelse (herunder forbehandling)	31.794	61.837	56.648	328.002
Forbrænding (herunder forbehandling)	22.520	15.523	7.722	12.567
Deponering (herunder forbehandling)	3.162	2.654	2.324	324
Særlig behandling (herunder forbehandling)	113	111	547	321
Importeret	0	0	0	0
Fraført anlæg	0	0	0	0
Eksporteret	0	0	13	0
Afgiftsfritaget forbrænding	0	0	0	0
Afgiftsfritaget deponering	726	11.367	4.297	1.213
Midlertidig oplagring (kun til senere forbrænding)	9	140	3	56
<b>Samlet Total</b>	<b>58.323</b>	<b>91.632</b>	<b>71.554</b>	<b>342.482</b>

Kilde; affaldsdatasystemet.

Som det fremgår af opgørelsen er der store udsving i tallene, og tallene er derfor behæftet med stor usikkerhed. Der er derfor ikke foretaget yderligere analyser af tallene. Miljøstyrelsen har da også erkendt at der er mangler i dataindberetningen til affaldsdatasystemet, og de arbejder på at få dataene forbedret, således at data fra systemet fremadrettet er valide og kan anvendes.



## 6. Målsætningsdel

### **Affald til genanvendelse skal øges.**

Regeringens ressourcestrategi, »Danmark uden affald«, pålægger kommunerne at øge mængden af affald til genanvendelse fra de private husholdninger. I Hedensted Kommunes tilfælde betyder det, at der skal sorteres næsten dobbelt så meget fra til genanvendelse i forhold til i dag.

De stigende krav vil kunne påvirke de daglige rutiner hos borgere. Samtidig vil det øge behovet for indsamlingssystemer, der er forståelige og nemme at anvende.

Vores mål er at gøre det så nemt som muligt for borgere og virksomheder at gøre det dobbelt så godt.

### **Differentierede løsninger**

Vi vil blandt andet tilbyde differentierede løsninger, der passer til de lokale forhold. Der er for eksempel forskel på, hvad der er plads til i etageboliger og i et parcelhus. Sammen med borgerne er det vigtigt at få tilpassede og forskellige løsninger, så flest mulige tilgodeses.

### **Den gode fortælling**

Der vil være behov for motivation af borgerne, hvis målet om at øge genanvendelsesprocenten med 100 % skal nås.

Derfor skal der sættes målbevidst på brugen af formidling generelt og information i takt med indførelsen af nye sorteringsmuligheder. Nye systemer skal indrettes, så de er lette at bruge – det vil nemlig også gøre det lettere at give borgerne den gode fortælling om hvordan genanvendelse fungerer. Der findes mange myter om genanvendelse, disse myter skal afløses af den gode fortælling hvor fakta lægges frem. Det er langt fra alle, der ved at de tomme colaflasker kan blive deres nye fleecetrøje eller at ti brugte øldåser kan blive til 8 nye. Samtidig skal de kommende generationer »uddannes« til at blive gode ressource-ambassadører, således at vi får udbredt at det betaler sig at sortere affaldet, så ressourcerne i det kan genanvendes i nye produkter. Det kræver information og samarbejde med skoler og daginstitutioner.

### **Ny teknologi gør det nemmere - måske**

Der indføres løbende ny teknologi i sorteringen af affald. De nye metoder gør det lettere at sortere, samtidig med at genanvendelsesprocenten øges. Vi vil understøtte udviklingen og udbredelsen af ny teknologi – gerne gennem samarbejde med private aktører.

Den konstante udvikling af teknologier og nye systemer betyder, at både kommune, borgere og virksomheder skal være omstillingsparate, og at de løsninger vi tilbyder, skal være fleksible og robuste.

## **Visioner for affaldsområdet i Hedensted Kommune**

### **Genanvende dobbelt så meget**

Vi vil sikre, at der genanvendes 50 % af det affald, der produceres i husholdningerne.

Det er dobbelt så meget, som i dag. Det skal ske ved at tilbyde løsninger, der understøtter maksimal udsortering. Desuden skal øget formidling og information påvirke til positiv adfærd.

For at nå målet med 50 % genanvendelse skal omfanget af affald, der hentes ved husstanden, måske udvides. Måske skal genbrugsstationer og affaldsøer nytænkes.

### **Forebyggelse af affald**

Vi har ikke direkte indflydelse på borgernes og virksomhedernes forbrug, samt produktionen af varer og emballage m.m. – altså meget af det, der skaber affaldet. Den indfly-

delse ligger på internationalt og nationalt plan. Men gennem samarbejde og påvirkning med andre kommuner og interessenter skal søges indflydelse på den nationale lovgivning og på indførelse af internationale regler i bl.a. EU.

### **Forsyningssikkerhed**

Vi vil sikre, at der er tilstrækkelig kapacitet til at forbrænde og deponere affald fra kommunens borgere og virksomheder.

### **Miljø og arbejdsmiljø**

Vi vil medvirke til at nedbringe den miljøbelastning, der opstår, når affald dannes og håndteres, og det skal sikres, at der ikke opstår sundhedsmæssige risici. Det skal sikres, at der ikke sker spredning af farlige stoffer ved genanvendelse, forbrænding og deponering.

Det er nødvendigt løbende at fokusere på arbejdsmiljøet. Forholdene ved afhentning af affald skal ligeledes sikres for at få de bedst mulige arbejdsmiljøforhold for de medarbejdergrupper, der håndterer affaldet.

Det skal sikres, at genanvendeligt affald afsættes til en miljømæssig forsvarlig oparbejdning.

Hedensted Kommune vil fortsat etablere ordninger, som kan reducere miljøpåvirkningen fra de miljøbelastende stoffer i affaldet i takt med regulering af lovgivningen på affaldsområdet, eller når der er en klar miljømæssig eller økonomisk effekt af ordningerne.

Ligeledes vil kommunen arbejde for, at ressourcerne i affaldet udnyttes bedst muligt, primært til genanvendelse og genbrug, helst under anvendelse af mindst mulig transport.

Endvidere vil kommunen støtte tiltag, der kan medvirke til at stabilisere eller formindske de samlede affaldsmængder, når tiltagene har en klar miljømæssig eller økonomisk effekt.

### **Fokus på service**

Borgere, institutioner og virksomheder skal have let adgang til relevant og kvalificeret information om affaldsordninger samt planlægnings- og driftsforhold. Således at kendskabet til og brugen af de etablerede affaldsordninger optimeres og effektiviseres med henblik på optimal miljømæssig håndtering af affaldet.

På genbrugsstationerne skal der være kvalificeret vejledning og betjening.

Det skal sikres, at der er velegnede systemer, så alle borgere, institutioner og virksomheder har god mulighed for at aflevere affald.

Vi vil være i kontinuerlig dialog med borgere og virksomheder i jagten på at etablere de bedste løsninger for dem og for miljøet.

Vi vil føre tilsyn med kommunens egne virksomheder, for med dialog og vejledning at fremme vores egne virksomheders affaldssortering og fremme genanvendelsen.

Et øget fokus på affaldshåndtering i forbindelse med tilsyn og henvendelser om f.eks. anmeldelse af bygge- og anlægsaffald for dels at fremme en bedre affaldssortering, samt sikring af at de materialer der genavendes er uforurenede.

Affaldstilsyn med udvalgte brancher for at hjælpe disse på vej til en bedre og mere målrettet affaldssortering.

## 7. Planlægning

### Fremtidig behandlingskapacitet

#### Behandlingskapacitet - forbrænding

I Danmark er forbrændingskapaciteten større end de affaldsmængder, der fremkommer ved brug af Miljøstyrelsens fremskrivningsfaktorer for affald til forbrænding. Hedensted Kommune vil i planperioden fortsat afsætte forbrændingseget affald til affaldsselskabet L90. L90 har eget forbrændingsanlæg i Esbjerg. L90 har ikke kapacitet til at afbrænde eget affald p.t. Kapacitetsunderskuddet er løst ved at der, efter udbud, afsættes affald til affaldsforbrændingsanlæg, der mangler affald.

#### Behandlingskapacitet - deponering

Hedensted Kommune er en af de 7 kommuner, som tilsammen driver selskabet Deponi. Net. Selskabets formål er at sikre andelshaverne en miljøforsvarlig bortskaffelse af deponeringseget affald.

Hedensted Kommune anviser deponeringseget affald til omlastning hos Østdeponi, hvorefter Deponi.net forestår afsætningen af affaldet til videre håndtering på et miljø-godkendt deponeringsanlæg.

Da deponi.net afvikles ved udgangen af 2014 vil Østdeponi herefter forestå afsætning af deponeringseget affald fra Hedensted Kommune.

Der er p.t. i Danmark ikke behov for at udvide deponeringskapaciteten.

#### Prognose for udviklingen i affaldsmængder

Initiativerne i ressourceplanen forventes at påvirke fordelingen af affaldsmængderne væsentligt - først og fremmest fordi der nu er en decideret målsætning om, at mere skal gå til genanvendelse og mindre til forbrænding.

For deponering forventes der generelt en stigning i mængderne, bl.a. baseret på ændring af lovgivning om deponering af PCB-forurenede bygge- og anlægsaffald.

Der findes p.t. ikke prognosemodeller, der tager højde for disse tiltag, hvorfor en underbygget realistisk prognose for de forventede affaldsmængder i planperioden ikke er inkluderet i denne affaldsplan.

#### Handlinger

Et af hovedmålene for affaldsplanen er at forbrænde mindre og genbruge mere.

Vi vil i planperioden sætte nye ordninger i gang inden for affaldssortering og -indsamling for at få en endnu større andel af affaldsressourcerne udnyttet ved genanvendelse.

I Hedensted Kommune er der stagnerende mængder af affald, men der skal under alle omstændigheder arbejdes aktivt frem mod målet om, at mindst 50 pct. af husholdningernes affald sorteres fra til genanvendelse.

I planperioden skal opgaven med indsamling af restaffald fra private husstande atter sendes i udbud. Kommunen vil i udbudsmaterialet lægge vægt på at sikre fortsat høj tilfredshed hos borgerne med indsamlingen.

I det følgende beskrives de nye projekter, som forventes at blive sat i gang i løbet af planperiodens første 4 år.

## **Udvidelse af mulighederne for aflevering tæt ved hjemmene**

Mål: at få indsamlet endnu mere papir, glas, plast og metal til genanvendelse fra husholdningerne.

Det er en generel erfaring at mulighed for aflevering enten tæt ved hjemmet alternativt husstandsindsamling, fremmer genbrug, fordi det er lige så let for borgerne at komme af med vigtige genanvendelige materialer, som at aflevere det i restbeholderen.

Hedensted Kommune vil i samråd med repræsentanter for borgergrupper og interesseorganisationer kigge på forskellige muligheder for afhentning af genanvendelige materialer tæt ved hjemmet. Det kan f.eks. være husstandsindsamling af visse fraktioner, udbygning af affaldsøer til flere fraktioner. Ikke én løsning for alle boligformer ses umiddelbart som den mest optimale.

## **Indsamling af restaffald**

Mål; at bibeholde en effektiv indsamlingsordning for restaffald

Indenfor planperioden skal opgaven med indsamling af restaffald sendes i udbud. I den forbindelse skal der evt. nytænkes en ordning, som fortsat sikrer, at det for borgeren er let at komme af med affaldet.

## **Flere løsninger til problemaffald**

Mål: at få indsamlet endnu mere af problemaffaldet fra husholdningerne – at få tilbudt differentierede løsninger til forskellige borgergrupper.

Alt for meget farligt affald – for eksempel batterier og elektronik – ender i restaffaldet, hvor det ikke behandles miljømæssigt forsvarligt. Borgerne har i dag kun mulighed for at aflevere farligt affald på kommunens genbrugsstationer.

Hedensted Kommune vil undersøge forskellige muligheder for at tilbyde et eller flere alternativer – f.eks. husstandsindsamling af problemaffald.

## **Organisk affald**

Mål: at frasortere det organiske affald, så det kan bioforgasses.

Organisk affald er fyldt med energi, som kan udnyttes bedre gennem bioforgasning end ved forbrænding, sådan som vi gør i dag.

Sorteringen skal være nem, og der skal være en høj udnyttelsesgrad af det organiske affald. Ligesom det skal sikre, at der findes afsætningsmuligheder for det organiske affald. Det skal undersøges, om sorteringen skal ske i den enkelte husholdning, eller om der skal vælges en central løsning med frasortering af den organiske del efter indsamlingen af restaffaldet.

Det forventes, at der etableres en indsamlingsordning for organisk affald i løbet af planperioden.

## **Formidling**

Mål: at skabe et højt formidlings- og informationsniveau om affald - også i samarbejde med andre aktører.

Vi vil arbejde på at få en høj grad af oplysning og målrettede tilbud til forskellige borgergrupper om hvordan:

- vi producerer mindre affald,
- vi sorterer det affald, vi har,
- affaldet/ressourcerne bliver genanvendt.

En del af formidlingsarbejdet vil det være naturligt at lave i samarbejde med andre aktører.

## **Nytænkning af genbrugsstationerne og affaldsøer**

Mål: at højne serviceniveauet over for borgere og virksomheder

Borgerne skal opleve en let adgang og god service ved besøg på genbrugsstationerne.

Det stiller store krav til logistik, indretning af og overskuelighed på pladserne. I kølvandet på evt. nye indsamlingsordninger af forskellige fraktioner, skal ske en nytænkning eller tilretning af genbrugsstationernes og affaldsøernes fortsatte tilbud.

### **Øget tilsyn**

Mål: at højne genanvendelsen af virksomheders affald

Undersøge hvilke brancher, der kunne have særlig gavn af et affaldstilsyn med fokus på bedre sortering, herunder kommunens egen virksomheder. Gennemføre tilsyn med de udvalgte virksomheder.

### **Økonomi**

I affaldsplanen lægges der både op til store og mindre nye tiltag eller udvidelser.

Det ville være hensigtsmæssigt, hvis man over en længere årrække kunne foretage en opsparring til påtænkte nye projekter gennem renovationsgebyret.

Det kan imidlertid ikke lade sig gøre i henhold til affaldsbekendtgørelsen, som ikke blot kræver, at nye tiltag er beskrevet i affaldsplanen. De enkelte projekter skal også være godkendt af byrådet med tilhørende investeringsbudget. Og det kan i sagens natur ikke lade sig gøre med projekter, som »kun« er på tegnebrættet.

### **Ny genbrugsfraktion på affaldssøer eller husstandsindsamling**

Indførelse af enten en eller flere nye fraktioner på affaldsøerne eller husstandsindsamling af en eller flere nye fraktioner, for eksempel dåser eller plast, vil medføre udgifter til anskaffelse af containere. Udgiften til dette forventes at kunne fordeles over nogle år. Det vil betyde, at miljøgebyret kun forventes at stige med en mindre del, idet der samtidig forventes større indtægter ved salg af de indsamlede materialer.

### **Nytænkning af genbrugsstationer og affaldsøer**

Det er ikke muligt at estimere et skønnet investeringsbeløb, idet der endnu ikke er nogen detaljeret plan. Det forventes, at der i forbindelse med nytænkning af genbrugsstationer vil kunne ske en driftsoptimering, som vil kunne indgå som en del af en eventuel større investering.

### **Organisk affald**

Der er ikke truffet beslutning om, hvilken affaldsløsning, der skal anvendes på området, og derfor er der heller ikke på nuværende tidspunkt nogen viden om, hvordan og hvor affaldet skal behandles.

Det er derfor ikke muligt at beregne, hvordan en sortering af det organiske affald vil påvirke renovationsgebyret.

### **Ny løsning til indsamling af restaffaldet**

Der er ikke truffet beslutning om der evt. vælges en anden løsning til indsamling af restaffaldet, og derfor er der heller ikke på nuværende tidspunkt muligt at beregne, hvordan en anden indsamlingsordning vil påvirke renovationsgebyret.

## Bilag 1 – Beregning af målet for genanvendelse af husholdningsaffald

Ifølge Ressourcestrategiens mål skal mindst 50 % af følgende affaldsfraktioner af husholdningsaffaldet: organisk affald, papir-, pap-, glas-, plast-, metal- og træaffald fra de danske husholdninger indsamles til genanvendelse i 2022.

Ved at inkludere affaldsfraktionerne jf. skemaet nedenfor kan der opnås et indtryk af den samlede mængde husholdningsaffald udsorteret til genanvendelse sammenlignet med den alternative behandling for meget af dette affald – forbrænding. Det må således forudses, at en øget udsortering (til genanvendelse) af husholdningernes organiske affald, papir-, pap-, glas-, plast-, metal- og træaffald vil finde sted fra dagrenovation, forbrændingseget affald og storskrald, hvor mængden derfor må forventes formindsket.

**Skema med de affaldsfraktioner fra Bekendtgørelse om Affaldsdatasystemet, nr. 1306 af 2012, som indgår i beregning af 50 % målsætningen for genanvendelse af Husholdningsaffald**

H01 Dagrenovation	H06 Pap	H10 Emballage pap	H15 Træ
H02 Organisk affald	H07 Glas	H11 Emballage glas	H19 Jern og metal
H03 Forbrændingseget	H08 Plast	H12 Emballage metal	H27 Storskrald
H05 Papir inkl. aviser	H09 Emballage papir	H13 Emballage plast	H30 Emballage træ

**Eksempel – beregning af genanvendelsesprocenten:**

$$\frac{\text{Genanvendelige affaldsfraktioner udsorteret til genanvendelse}}{(\text{Dagrenovation i alt} + \text{Forbrændingseget i alt} + \text{Storskrald i alt} + \text{Genanvendelige affaldsfraktioner i alt})} \times 100 \%$$

## Bilag 2 – økonomisk oversigt.

	2013	2014	2015	2016	2017
	Regnskab	Budget	Budget	Budget	Budget
Primo-gæld	<b>-11.595.628</b>	<b>-9.886.666</b>	<b>-9.564.486</b>	<b>-8.357.913</b>	<b>-6.566.120</b>
<b>Adm-gebyr husholdninger</b>					
Primo-saldo pr. 1.1.	<b>-100.000</b>	<b>-175.416</b>	<b>-181.596</b>	<b>-195.151</b>	<b>-199.342</b>
udgifter	312.989	398.680	577.960	587.323	596.837
Indtægter	-388.405	-404.860	-591.514	-591.514	-591.514
<b>Årets Netto-resultat</b>	<b>-75.416</b>	<b>-6.180</b>	<b>-13.554</b>	<b>-4.191</b>	<b>5.323</b>
<b>Saldo pr. 31/12</b>	<b>-175.416</b>	<b>-181.596</b>	<b>-195.151</b>	<b>-199.342</b>	<b>-194.019</b>
<b>Adm-gebyr virksomheder</b>					
Primo-saldo pr. 1.1.	<b>-337.052</b>	<b>-661.463</b>	<b>-717.363</b>	<b>-756.751</b>	<b>-774.981</b>
udgifter	1.204.878	1.296.460	1.306.112	1.327.271	1.348.772
Indtægter	-1.529.289	-1.352.360	-1.345.500	-1.345.500	-1.345.500
<b>årets Netto-resultat</b>	<b>-324.411</b>	<b>-55.900</b>	<b>-39.388</b>	<b>-18.229</b>	<b>3.272</b>
<b>Saldo pr. 31/12</b>	<b>-661.463</b>	<b>-717.363</b>	<b>-756.751</b>	<b>-774.981</b>	<b>-771.708</b>
<b>Dagrenovation (161)</b>					
Primo-saldo pr. 1.1.	<b>149.925</b>	<b>1.424.809</b>	<b>1.888.799</b>	<b>1.146.220</b>	<b>670.303</b>
Indtægter	-13.556.784	14.964.300	-17.203.235	-17.203.235	-17.203.235
Udgifter	14.831.668	15.428.290	16.460.656	16.727.318	16.998.301
<b>Årets Netto-resultat</b>	<b>1.274.884</b>	<b>463.990</b>	<b>-742.579</b>	<b>-475.917</b>	<b>-204.934</b>
<b>Saldo pr. 31/12</b>	<b>1.424.809</b>	<b>1.888.799</b>	<b>1.146.220</b>	<b>670.303</b>	<b>465.368</b>
<b>Glas, papir og pap (163)</b>					
Primo-saldo pr. 1.1.	<b>-682.311</b>	<b>-1.302.928</b>	<b>-1.128.798</b>	<b>-852.852</b>	<b>-554.641</b>
Resultat før takster	1.127.207	1.175.510	1.374.471	1.396.738	1.419.365
Indtægter (takster)	-1.747.824	-1.001.380	-1.098.526	-1.098.526	-1.098.526
<b>Årets Nettoresultat</b>	<b>-620.617</b>	<b>174.130</b>	<b>275.945</b>	<b>298.212</b>	<b>320.839</b>
<b>Saldo pr. 31/12</b>	<b>-1.302.928</b>	<b>-1.128.798</b>	<b>-852.852</b>	<b>-554.641</b>	<b>-233.802</b>
<b>Farligt affald (164)</b>					
Primo-saldo pr. 1.1.	<b>-79.819</b>	<b>-106.874</b>	<b>-108.394</b>	<b>-122.803</b>	<b>-136.076</b>
resultat før takster	62.577	69.350	70.093	71.229	72.383
Indtægter (apotekordning)	-89.632	-70.870	-84.502	-84.502	-84.502
<b>Årets Netto-resultat</b>	<b>-27.055</b>	<b>-1.520</b>	<b>-14.409</b>	<b>-13.273</b>	<b>-12.119</b>
<b>Saldo pr. 31/12</b>	<b>-106.874</b>	<b>-108.394</b>	<b>-122.803</b>	<b>-136.076</b>	<b>-148.195</b>
<b>Storskraldsordning</b>					
Primo-saldo pr. 1.1.	<b>-76.955</b>	<b>-109.767</b>	<b>-111.157</b>	<b>-110.515</b>	<b>-108.495</b>
udgifter + bortskaffelsesomkost	71.759	84.160	85.143	86.523	87.924
indtægter (storskrald)	-104.571	-85.550	-84.502	-84.502	-84.502
<b>Netto-resultat</b>	<b>-32.812</b>	<b>-1.390</b>	<b>641</b>	<b>2.021</b>	<b>3.422</b>

<b>Saldo pr. 31/12</b>	<b>-109.767</b>	<b>-111.157</b>	<b>-110.515</b>	<b>-108.495</b>	<b>-105.072</b>
<b>Genbrugsstationer (165)</b>					
Primo-saldo pr. 1.1. (total GBS)	<b>-9.489.328</b>	<b>-7.580.023</b>	<b>-7.841.113</b>	<b>-6.131.682</b>	<b>-4.159.491</b>
Sum - udgifter	15.219.277	15.612.520	16.219.751	16.482.511	16.749.528
sum - udgifter (gbs-privat)	13.088.578	13.895.143	15.733.159	15.988.036	16.247.042
sum - udgifter (sms)	2.130.699	1.717.377	486.593	494.475	502.486
Indtægt (gbs-privat)	-12.623.172	14.290.580	-13.520.320	-13.520.320	-13.520.320
Indtægt (sms)	-686.800	-1.583.030	-990.000	-990.000	-990.000
Netto-resultat - gbs-privat	465.406	-395.437	2.212.839	2.467.716	2.726.722
Netto-resultat - sms	1.443.899	134.347	-503.407	-495.525	-487.514
<b>Årets netto-resultat (GBS total)</b>	<b>1.909.305</b>	<b>-261.090</b>	<b>1.709.431</b>	<b>1.972.191</b>	<b>2.239.208</b>
<b>Saldo pr. 31/12</b>	<b>-7.580.023</b>	<b>-7.841.113</b>	<b>-6.131.682</b>	<b>-4.159.491</b>	<b>-1.920.283</b>
<b>Omlastning</b>					
Primo-saldo pr.d. 171	<b>74.103</b>	<b>-320.813</b>	<b>-310.673</b>	<b>-280.187</b>	<b>-249.207</b>
Containerdrift	26.606	10.140	30.486	30.980	31.482
Tilbagebetaling ØD	-421.522				
Netto resultat	-394.916	10.140	30.486	30.980	31.482
<b>Saldo pr. d. 31/12</b>	<b>-320.813</b>	<b>-310.673</b>	<b>-280.187</b>	<b>-249.207</b>	<b>-217.725</b>
Overskud/underskud	1.708.962	322.180	1.206.573	1.791.793	2.386.493
Ultimogæld/tilgpdhavende	<b>-9.886.666</b>	<b>-9.564.486</b>	<b>-8.357.913</b>	<b>-6.566.120</b>	<b>-4.179.626</b>



## **Bilag 3 - Affaldsplanens forhold til lov om miljøvurdering af planer og programmer**

### **Affaldsplanens forhold til reglerne for strategisk miljøvurdering**

Efter lov om miljøvurdering af planer og programmer skal planer og programmer om f.eks. affaldshåndtering, der fastlægger rammerne for fremtidige anlægstilladelser til projekter, der er omfattet af lovens bilag 3 og 4, underkastes en strategisk miljøvurdering.

På affaldsområdet indeholder lovens bilag 3 og 4 kun følgende anlægstyper:

- anlæg til bortskaffelse af farligt affald ved forbrænding, kemisk behandling eller deponering i jorden
- anlæg til bortskaffelse af ikke farligt affald ved forbrænding eller kemisk behandling med en kapacitet på over 100 t/dag
- anlæg i øvrigt til bortskaffelse (hvilket typisk vil sige nye deponier).

Denne affaldsplan fastlægger ikke bindende rammer for fremtidige anlægstilladelser for sådanne anlæg, og er derfor ikke omfattet af pligten til strategisk miljøvurdering.

#### **Bilag 4 – kildehenvisninger**

Miljøministeriets lovbekendtgørelse nr. 879 af 26. juni 2010 om miljøbeskyttelse (Miljøbeskyttelsesloven).

Miljøministeriets bekendtgørelse nr. 1309 af 18. december 2012 om affald (Affaldsbekendtgørelsen).

Miljøministeriet oktober 2013: Danmark uden affald, Genanvend mere – forbrænd mindre (Ressourcestrategien)

Miljøstyrelsens vejledning fra nr. 4, 2014: Danmark uden affald, Ressourceplan for affaldshåndtering 2013 – 2018.

Miljøstyrelsens rapport af 9. maj 2011: Idékatalog til øget genanvendelse af dagrenovation – sortering i to eller flere fraktioner.

Miljøministeriets lovbekendtgørelse nr. 939 af 3. juli 2013 om miljøvurdering af planer og programmer.