

NOTAT

Projekt navn **Værdisætning af nuværende anlæg**
Projektnr. **1100036680**
Kunde **Landvindingslaget Søkjær**
Til **Jesper Skogstad**
Fra **Kasper Troelsen Skals**

Udarbejdet af **KAPS**
Kontrolleret af **FRBH/LJN**
Godkendt af **LJN**

Bilag

- Bilag 1 Landvindingslaget Søkjærs vedtægter, tillæg til vedtægter og bilag
Bilag 2 Eftersynsrapport af Dige, Rambøll 2017
Bilag 3 Prismsvurdering af nuværende anlæg

Dato 14-08-2019

1 Introduktion

I forbindelse med at Landvindingslaget Søkjær mulige indtræden i et fælles digelag, skal lagets eksisterende anlæg værdisættes.

Landvindingslagets nuværende anlæg består af et dige, 18 høfder samt afvandingskanaler i bagland.

Landvindingslaget Søkjær har hyret Rambøll til at fastsætte værdien af de nuværende anlæg med baggrund i foreliggende materialer, herunder vedtægter inkl. tillæg og bilag samt ortofotos. Der er i forbindelse med værdisætning af anlæg ikke lavet visuel gennemgang.

Rambøll
Prinsensgade 11
DK-9000 Aalborg

T +45 5161 1000
F +45 5161 1001
<https://dk.ramboll.com>

2 Eksisterende anlæg

I nærværende afsnit beskrives opbygning og omfang af nuværende anlæg.

2.1 Høfder

I henhold til vedtægter samt tillæg til vedtægter, se bilag 1, er alle høfder fra Pilevænget mod nord til Bjørnsknudevænget mod syd en del af Landvindingslaget Søkjærs anlæg, se figur 1.



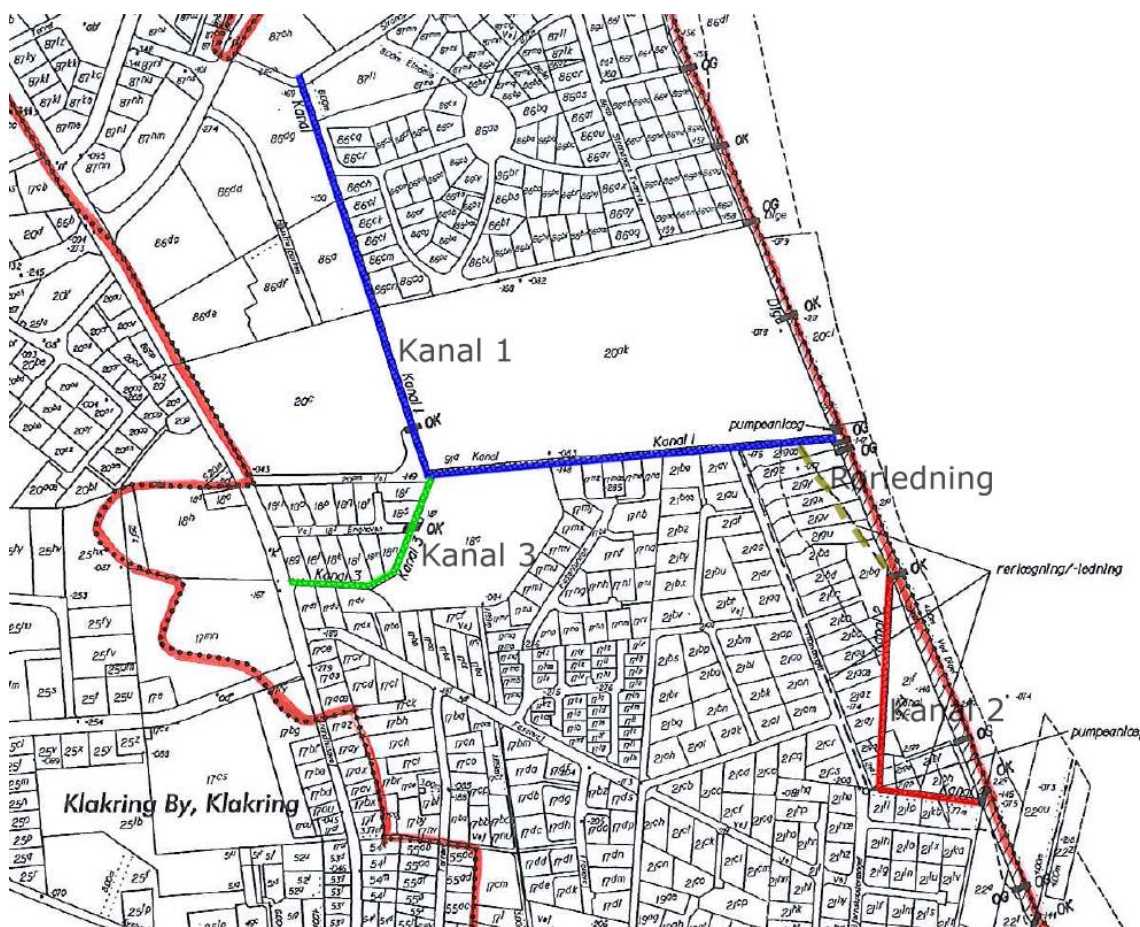
Figur 1: Orto-foto med markering af Landvindiglaget Søkjærs høfder.

Der forefindes ingen tegninger eller opmålinger af høfderne.

Ud fra luftfotos er høfderne indmålt til at have længderne 28-42 meter med en middellængde på ca. 34 m. Baseret på gængse høfdekonstruktioner anslås høfderne af have en stenmængde på ca. $6,0 \text{ m}^3/\text{m}$ eller 204 m^3 pr. stk.

2.2 Afvandingskanaler

Landvindingslaget Søkjærs afvandingsystem består af 3 hovedkanaler samt en nedgravet rørledning fra kanal 2 til kanal 3, se figur 2.



Figur 2: Oversigt over afvandingsystem

I henhold til bilag 1 er både kanal 1 og kanal 3 åbne kanaler (grøfter) med beplantning på siderne. Kanal 2 samt rørledning består af nedgravede betonrør. Dybde af grøfter samt liggedybde og dimensioner af betonrør fremgår af bilag 1.

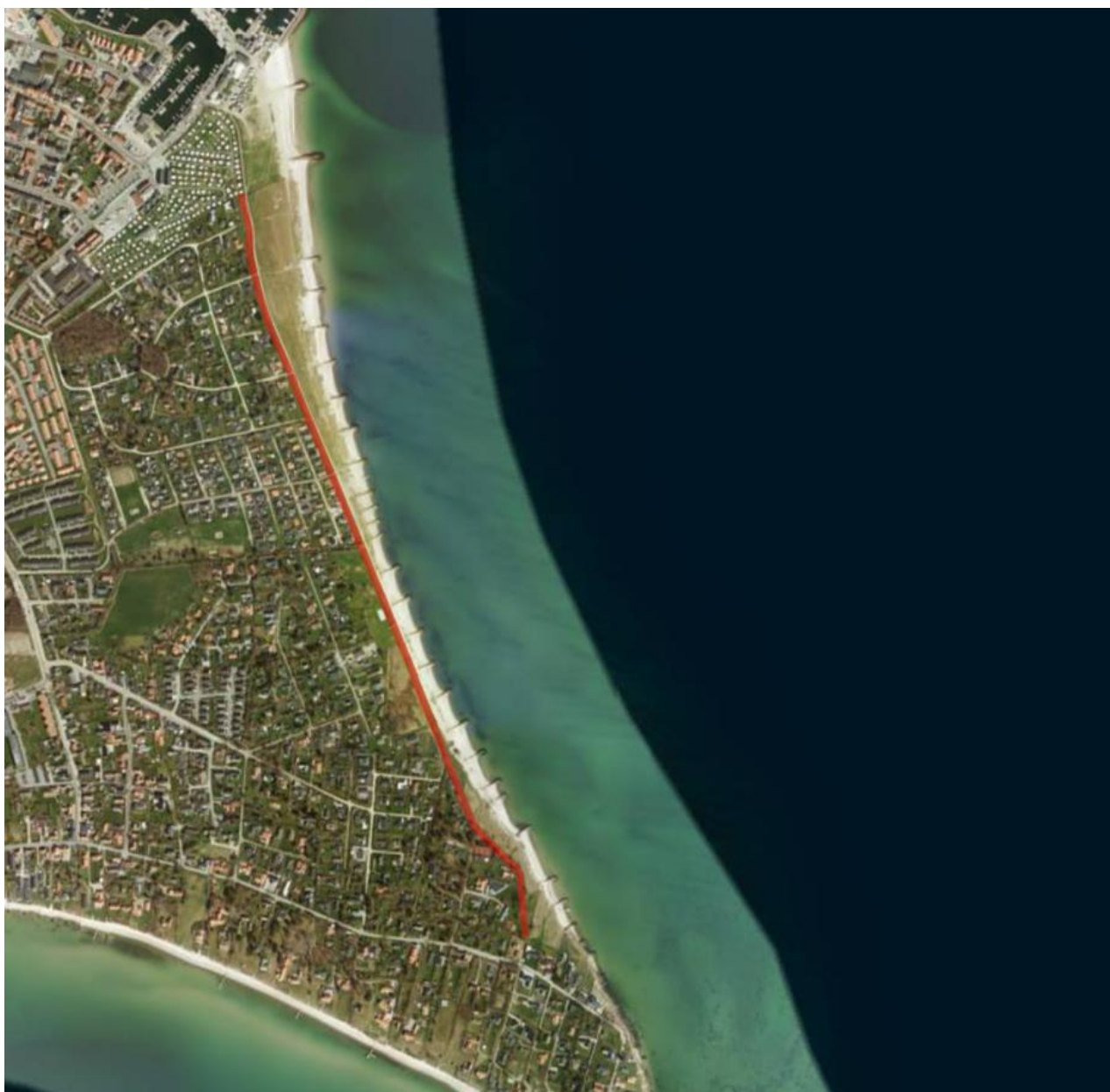
Terrænets niveau langs kanalerne er baseret på SFDE kortdatabaser, som viser terræn i kote +0,0 á +1,0 langs kanal 1 og 3. Et middel terrænniveau anslås til at være i kote +0,5.

På baggrund af ovenstående er der fundet at der sammenlagt er opgravet ca. 6.000 m³ jord i forbindelse med etablering af kanal 1 og 3.

Kanal 2 og rørledning består af nedgravet Ø20-Ø35 cm BT falsrør. Ud fra bilag 1 er der udlagt i alt 720 lbm.

2.3 Dige

Landvindingslaget Søkjærs dige strækker sig fra Juelsminde Strand Camping og Vandrerhjem mod nord til Bjørnsknudevej mod syd, i alt ca. 1.420 lbm, jf. figur 3.



Figur 3: Udstrækning af Landvindinglaget Søkjærs dige

I forbindelse med eftersyn af diget i 2017, blev diget opmålt med drone, jf. bilag 2. Opmålingerne viser at diget indeholder ca. 6.500m³ fyldmaterialer. Hele diget er tilsået med græs og der er registreret 12 overgange. Overgangene varierer af type, og der er observeret både asfalterede overgange samt gangbroer i træ.

3 Værdisætning af anlæg

Værdisætningen af anlæg er baseret på Rambølls erfaringspriser på tilsvarende projekter og er i prisniveau juni 2019. Prisen kan selvfølgelig variere i forbindelse med en konkret licitation.

En oversigt over prisvurderingen af anlæggene er vist i tabel 1. En mere detaljeret prisvurdering er angivet i bilag 3.

Udover prissætning af anlæg er medtaget udgifter til anstillingsomkostninger samt udgifter til etablering, drift og nedtagning af byggeplads. Hertil er medtaget udgifter til udbudsprojekt og tilsyn samt udgifter til myndighedsbehandling og forundersøgelser.

Ved prissætning af kanaler er diverse brønde og tilkoblinger indregnet i enhedsprisen. Det har ikke været muligt at lave en præcis optælling og mængdeliste af evt. vejoverløb, hvorfor disse blot er medtaget som en sum og er behæftet med en vis usikkerhed. Det er forudsat at jord fra grøfter er rent materiale (ingen deponeringsafgift) og kan deponeres i lokalområdet (max. Kørsel 15 km).

Ved prissætning af diget er der forudsat at diget opbygges som eksisterende med lokal jord og sand. Hertil er medtaget udgifter til beplantning samt levering og opsætning af hegn og pælevægge indbygget i dige.

Tabel 1: Prisvurdering af nuværende anlæg

Post	Beskrivelse	Pris, DKK ekskl. Moms
1.0	Etablering af højder inkl. udgifter til stenmaterialer	1.650.000,-
2.0	Etablering af kanal 1, 2 og 3 samt rørledning inkl. udgifter til bortskaffelse af jord samt indkøb, opgravning og lægning af betonrør.	720.000,-
3.0	Etablering af dige inkl. udgifter til levering, græs-såning samt overgange og hegn	2.020.000,-
4.0	Etablering, drift og nedtagning af byggeplads samt anstillingsomkostninger til materiel (10 % af anlægsomkostninger)	440.000,-
5.0	Rådgiveromkostninger og forundersøgelser	340.000,-
I alt		5.170.000,-