

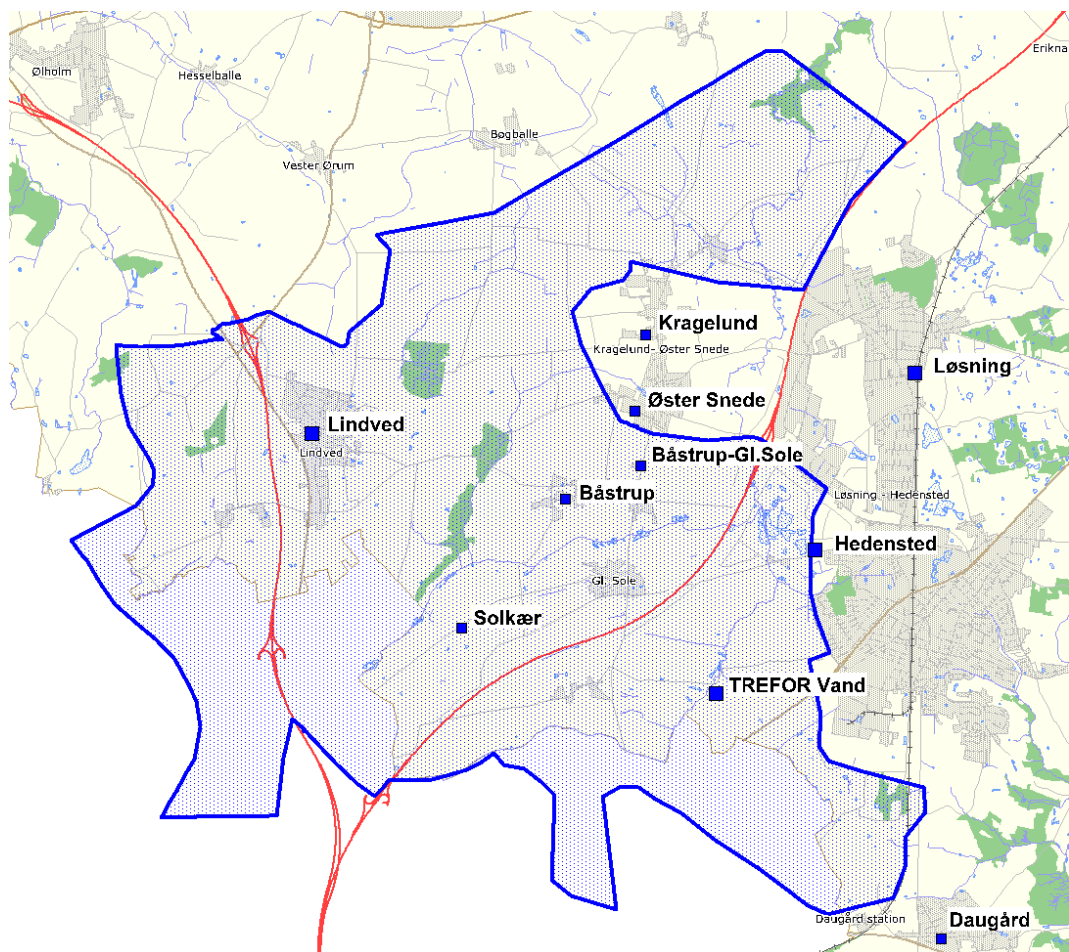


# Screening for miljøvurdering

## Indsatsplan for grundvandsbeskyttelse

### i Hedensted - Lindved området

oktober 2017



## Afgørelse om miljøvurdering

Hedensted Kommune har foretaget en screening af forslaget til indsatsplan (se nedenfor) i henhold til lov om miljøvurdering<sup>1</sup>. Resultatet af screeningen er, at planforslaget har en ubetydelig eller positiv indvirkning på miljøet. Da der ikke er fundet betydelige, negative miljøpåvirkninger, træffer Hedensted Kommune hermed afgørelse om, at der ikke skal gennemføres en miljøvurdering, jfr. § 10 i lov om miljøvurdering<sup>1</sup>. Kommunens afgørelse er offentligt bekendtgjort den 2. november 2017 samtidig med bekendtgørelsen af den offentlige fremlæggelse af forslag til indsatsplan for grundvandsbeskyttelse i Hedensted-Lindved området.

## Forudgående høring hos berørte myndigheder

Inden afgørelse om miljøvurdering træffes, skal kommunen høre berørte myndigheder om, hvorvidt de mener, at der er anledning til at gennemføre en miljøvurdering af planforslaget, jfr. § 32 i lov om miljøvurdering<sup>1</sup>. Ved berørt myndighed forstås en myndighed, som på grund af dens specifikke miljøansvar eventuelt skal godkende eller give samtykke, tilladelse, godkendelse eller dispensation, for at planen kan realiseres. Disse myndigheder (som efter kommunens vurdering er Vejle Kommune og Miljøstyrelsen) har i perioden fra den 10. oktober til den 25. oktober 2017 haft mulighed for at kommentere kommunens forventede afgørelse om ikke at gennemføre en miljøvurdering af forslag til Indsatsplan for grundvandsbeskyttelse for Hedensted-Lindved området, og der er ikke indkommet bemærkninger, som giver anledning til at miljøvurdere planforslaget.

## Miljøscreening

I henhold til Lov om miljøvurdering<sup>1</sup> skal indsatsplanen miljøscreenes. Miljøscreeningen skal godtgøre, om der er behov for en nærmere vurdering af planforslagets konsekvenser for miljøet. Indsatsplanen er udarbejdet af Natur & Miljø, mens den ansvarlige afdeling for miljøscreeningen er kommunens Bygge- og erhvervsservice.

Visse forhold kan umiddelbart føre til, at planen skal miljøvurderes:

Indledende screening:		miljøvurdering
<i>Sætter planforslaget bindende rammer for fremtidige anlægsarbejder opført på bilag 1 og 2 i lov om miljøvurdering<sup>1</sup> (det medfører krav om miljøvurdering):</i>	Planforslaget fastlægger rammer for vandværkernes kildepladser. I h.t. lovens §8, stk.2 fastlægger planforslaget kun anvendelsen af mindre områder (kildepladserne)	Nej
<i>Medfører planforslaget krav om vurdering af virkningen på et internationalt naturbeskyttelsesområde</i>	Planforslaget omfatter ikke, og påvirker ikke noget internationalt naturbeskyttelsesområde.	Nej

Da disse forhold således ikke fører direkte til en miljøvurdering, skal planforslaget miljøscreenes.

---

<sup>1</sup> Lovbekendtgørelse nr. 448 af 10. maj 2017 af lov om miljøvurdering af planer og programmer og af konkrete projekter (VVM)

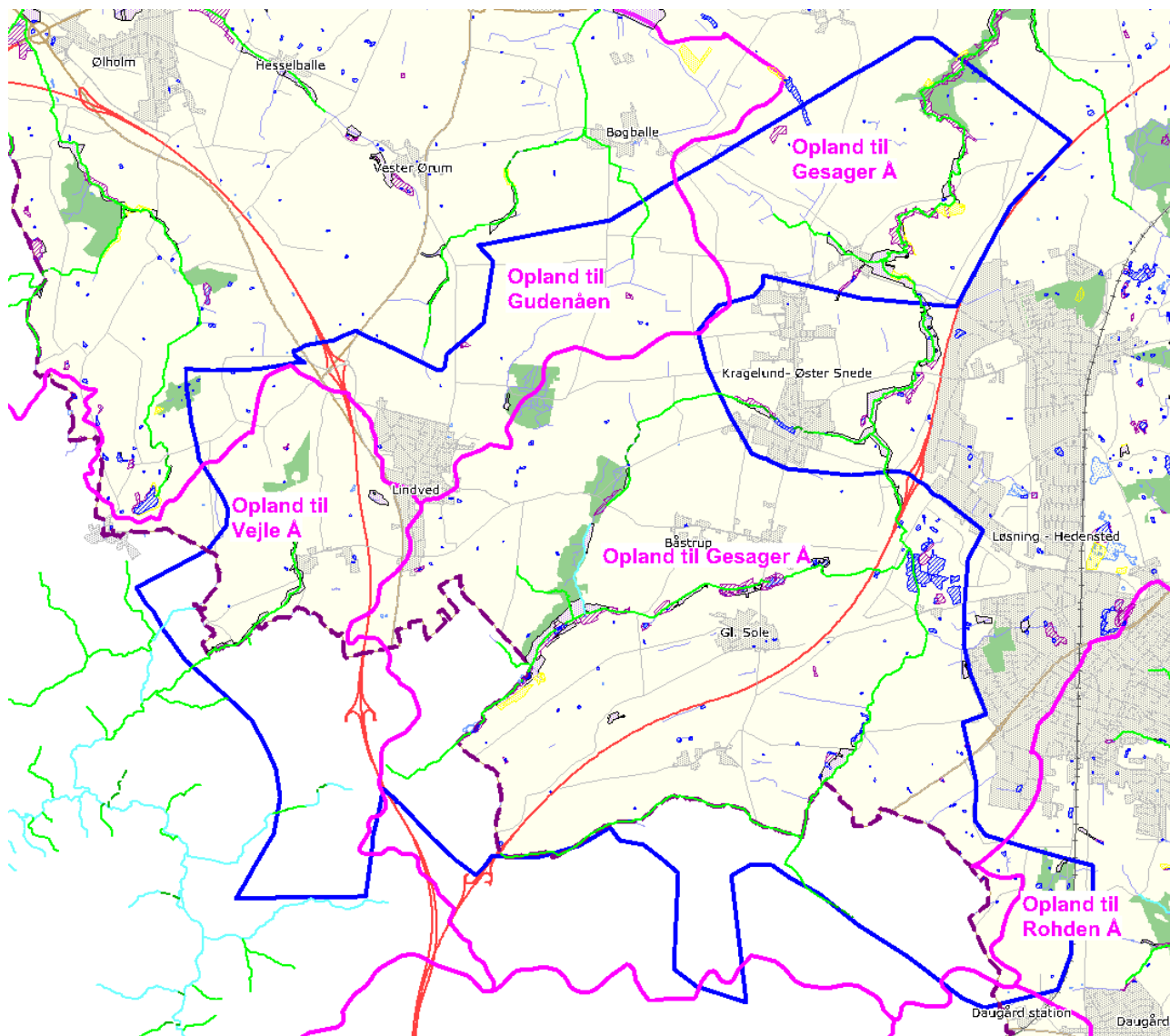
## Miljøscreening

Kriterier for bestemmelse af den sandsynlige betydning af den indvirkning på miljøet, der er omhandlet i § 10, jfr. bilag 3 i lov om miljøvurdering <sup>1</sup> :	Kommunes bemærkninger til de enkelte punkter:
<i>1) Planernes og programmernes karakteristika, idet der navnlig tages hensyn til:</i>	
<i>– i hvilket omfang planen eller programmet kan danne grundlag for projekter og andre aktiviteter med hensyn til beliggenhed, art, størrelse og driftsbetingelser eller ved tildeling af midler:</i>	Planforslaget fastlægger rammer for indretning og drift af vandværkernes kildepladser.
<i>– i hvilket omfang planen har indflydelse på andre planer eller programmer, herunder også planer og programmer, som indgår i et hierarki:</i>	<p>Kommuneplanen: Planforslaget begrænser nye aktiviteter i de langsigtede drikkevandsområder, og anviser byudviklingsmuligheder i vandværkernes forsyningsområder. Byudviklingsmulighederne vil blive screenet/miljøvurderet i forbindelse med kommune- og lokalplanlægning.</p> <p>Vandområdeplanen: De aktiviteter, der bliver en følge af indsatsplanen kan have indflydelse på målopfyldelse for Vandområdeplanens målsatte grundvandsforekomster og vandforekomster i terræn. Aktiviteterne vil blive screenet/miljøvurderet i forbindelse med den konkrete sagsbehandling.</p>
<i>– planens eller programmets relevans for integreringen af miljøhensyn specielt med henblik på at fremme bæredygtig udvikling:</i>	Rammerne for drift og indretning af vandværkernes kildepladser tilsigter en mere bæredygtig indvinding af grundvand, som både giver en bedre vandkvalitet på længere sigt, og samtidig begrænser påvirkningen af vandløb og vådområder.
<i>– miljøproblemer af relevans for planen eller programmet:</i>	Formålet med planforslaget er at løse miljøproblemer i forbindelse med indvinding af grundvand til drikkevand.
<i>– planens eller programmets relevans for gennemførelsen af anden miljølovgivning, der stammer fra en EU-retsakt (f.eks. planer og programmer i forbindelse med affaldshåndtering eller vandbeskyttelse).</i>	De statslige vandområdeplaner angiver, at den regionale grundvandsforekomst DK_1_456_182 under Hedensted-Løsning, afgrænset mod vest af Krollerup-Båstrup-Bredal, har ringe kemisk tilstand grundet naturlige forekomster af Arsen. Fristen for målopfyldelse til god tilstand er udskudt. For på sigt at opnå målopfyldelse, tilstræbes der med indsatsplanen at placere kildepladserne, og tilrettelægge indvindingerne således, at undergrundens naturlige indhold af arsen vil påvirke

	<p>grundvandskvaliteten mindst muligt. De øvrige, målsatte grundvandsforekomster inden for indsatsplanens område har god tilstand. Indvindingerne efter indsatsplanen vurderes ikke at forringe disse grundvandsforekomsters tilstand.</p>
--	--

<p>2) Kendetegn ved indvirkningen og det område, som kan blive berørt, idet der navnlig tages hensyn til:</p>	
<p>– indvirkningens sandsynlighed, varighed, hyppighed og reversibilitet</p>	<p>Vandværkernes kildepladser er varige. Påvirkningen er konstant.</p>
<p>– indvirkningens kumulative karakter</p>	<p>Vandværkernes indvinding sættes som udgangspunkt til maksimalt 35 % af den årlige grundvandsdannelse af hensyn til vandforekomsterne på terræn, og til grundvandskvaliteten. De steder, hvor den hidtidige indvinding har udgjort en større del af den årlige grundvandsdannelse, vil indvindingen blive søgt fordelt over et større område, hvis der kan påvises uheldige konsekvenser for vandforekomsterne på terræn, eller for grundvandskvaliteten på kildepladsen.</p>
<p>– indvirkningens grænseoverskridende karakter</p>	<p>Vejle Kommune indvinder store mængder grundvand i Hedensted Kommune. Denne indvinding håndteres i planforslaget på samme måde, som de øvrige indvindinger i kommunen.</p>
<p>– faren for menneskers sundhed og miljøet (f.eks. på grund af ulykker)</p>	<p>Formålet med planforslaget er bl.a. at sikre menneskers sundhed lidt mere end det allerede er tilfældet, ved med lidt større sikkerhed at sikre rent drikkevand</p>
<p>– indvirkningens størrelsesorden og rumlige udstrækning (det geografiske område og størrelsen af den befolkning, som kan blive berørt)</p>	<p>Planforslaget dækker store grundvandsforekomster, men også et stort forbrug. Området leverer drikkevand til Hedensted og Løsning, til store dele af Vejle, samt en række mindre byområder.</p>

**Værdien og sårbarheden af det område, som kan blive berørt:**



Kortet viser indsatsplanområdet (blå afgrænsning), de overordnede vandløbsskel (rød afgrænsning), vandområdeplanernes målsatte vandløb (grønne og blå streger), og §3 beskyttede naturområder (blå skraveringer).

Indsatsplanområdet dækker i overvejende grad oplandet til Gesager Å, og i mindre grad Vejle Å mod vest, og Gudenåen mod nordvest.

Indsatsplanområdet dækker arealer i både Hedensted og Vejle kommuner. Nærværende screening samt indsatsplan dækker arealerne i Hedensted Kommune. Grundvandsstrømningen er helt overvejende fra Hedensted Kommune mod Vejle Kommune. Grundvandet i Hedensted Kommune er derfor uafhængig af, hvilken arealanvendelse, der er i Vejle Kommune. Grundvandet er til gengæld meget afhængig af den indvinding af grundvand, der foregår i Vejle Kommune.

Vandløbene skal ifølge Vandområdeplanerne helt overvejende have god økologisk tilstand, hvilket bl.a. vil sige, at de skal have tilstrækkelig vandføring, specielt at de højt målsatte vandløbsspidser ikke må udtørre om sommeren.

Der er i området en del §3 beskyttede naturområder. Mange af dem er våde områder. Sænkes grundvandsstanden, f.eks. som følge af grundvandsindvinding, kan områderne påvirkes.

### **Samlet vurdering.**

Historisk set har der været indvinding af grundvand til bl.a. Vejle, Hedensted og Lindved i rigtig mange årtier i dette område. Vandforbruget er faldet kraftigt siden indførelsen af vandmålere og en forholdsvis stor stigning i afledningsafgiften. Effekten heraf må forventes at være slået fuldt igennem, således at vandforbruget nu så småt vil begynde at stige igen i takt med byudviklingen.

Indsatsplanarbejdet har allerede medført, at indvindingen er bredt ud over større områder, og dette arbejde vil fortsætte. Samtidig søges vandværkernes drift omlagt, så indvindingerne udføres med mindre pumper og foregår over længere tid. Disse tiltag tilsigter et mere stabilt grundvandsspejl, som alt andet lige vil give en mindre påvirkning af vandområder i terræn. I forbindelse med godkendelse af nye borer, ændrede indvindingstilladelser m.m. vil der blive udarbejdet en konkret vurdering af den pågældende indvindings betydning for vandforekomsterne i terræn.

Samlet set vurderes det derfor, at indsatsplanen ikke er omfattet af kravet om miljøvurdering.

### **Klagevejledning**

Der kan klages til Miljø- og fødevareklagenævnet over afgørelsen, men kun for så vidt angår retlige spørgsmål, jf. miljøvurderingsloven, § 49<sup>1</sup>, stk. 1. Afgørelsen kan påklages af

- Miljø- og fødevareministeren
- Enhver med en retlig interesse i sagens udfald,

Klageberettigede foreninger og organisationer.

Afgørelsen vil blive offentlig bekendtgjort på [www.hedensted.dk](http://www.hedensted.dk). Klagefristen er fire uger efter datoen for offentliggørelse. Klagefristen regnes for overholdt, når klager har godkendt og betalt gebyr/bestilt en faktura i Klageportalen senest kl. 23.59 på den dag, hvor klagefristen udløber.

Borgere, virksomheder og organisationer, som ønsker at klage over en afgørelse, skal anvende **Klageportalen**. Klageportalen tilgås via [www.borger.dk](http://www.borger.dk) eller [www.virk.dk](http://www.virk.dk). Der er direkte link til disse steder via forsiden af nævnets hjemmeside [www.nmkn.dk](http://www.nmkn.dk).

Vejledning om hvordan borgere, virksomheder og organisationer skal logge på Klageportalen, findes på [www.borger.dk](http://www.borger.dk) og [www.virk.dk](http://www.virk.dk) samt på Miljø- og Fødevareklagenævnets hjemmeside. På [www.nmkn.dk](http://www.nmkn.dk) kan klager finde information om, hvordan man klager via Klageportalen, bl.a. korte videovejledninger, "spørgsmål og svar" samt telefonnummer og email-adresse til supportfunktionen i Miljø- og Fødevareklagenævnet.

Hvis afgørelsen ønskes prøvet ved en domstol, skal sagen være anlagt inden 6 måneder efter, at afgørelsen er meddelt. Fristen regnes fra annonceringsdatoen.

Det er en betingelse for Miljø- og Fødevareklagenævnets behandling af en klage, at der indbetales et gebyr. Klagegebyret er for 2017 fastsat til 900 kr. for privatpersoner og 1800 kr. for virksomheder og organisationer. Gebyret betales via klageportalen. Vejledning om gebyrordningen kan findes på Miljø- og Fødevareklagenævnets hjemmeside.

Gebyret tilbagebetales, hvis

- klagesagen fører til, at den påklagede afgørelse ændres eller ophæves,

- klageren får helt eller delvis medhold i klagen, eller
- klagen afvises som følge af overskredet klagefrist, manglende klageberettigelse eller fordi klagen ikke er omfattet af Miljø- og Fødevareklagenævnets kompetence.

Det bemærkes, at hvis den eneste ændring af den påklagede afgørelse er forlængelse af frist for efterkommelse af afgørelse som følge af den tid, der er medgået til at behandle sagen i klagenævnet, tilbagebetales gebyret dog ikke.

Miljø- og Fødevareklagenævnet skal som udgangspunkt afvise en klage, der kommer uden om Klageportalen, hvis der ikke er særlige grunde til det. Hvis du ønsker at blive fritaget for at bruge Klageportalen, skal du sende en begrundet anmodning til den myndighed, der har truffet afgørelse i sagen. Myndigheden videresender herefter anmodningen til Miljø- og Fødevareklagenævnet, som træffer afgørelse om, hvorvidt din anmodning kan imødekommes.