

Miljøtilladelse efter §16b u. BAT Dueholm Stutteri og Ridecenter Skovvangen 4, 8722 Hedensted



Registreringsblad

Landbrugets navn og beliggenhed	Dueholm Ridecenter Skovvangen 4, 8722 Hedensted
Matrikel nr.	Mat. 13e Hedensted By, Hedensted Mat. 13p Hedensted By, Hedensted
CVR nr.	41126825
BFE-nr.	8744346
Ejer af ejendommen	Dueholm Ridecenter I ApS
Driftsansvarlig	Christopher Bühl Nielsen
CHR-nr.	139097
Brugstype	Stutteri
Godkendelsesbetegnelse	§ 16b u. BAT
Skema ID husdyrgodkendelse.dk	244019
Tilladelsesdato	
Myndighed	Hedensted Kommune
Tilladelsen er udarbejdet af	Vibeke S. Holm

Lokalitets ID: 613-L04-000097

Sags. Nr.: 09.17.21-P19-2-24

Luftfoto: Copyright Hedensted Kommune

Læsevejledning

Først kommer selve afgørelsen, dernæst vilkårene som skal overholdes for husdyrbruget på Skovvangen 4, 8722 Hedensted samt de generelle juridiske forhold omkring afgørelsen herunder klagevejledning.

Efterfølgende kommer projektdetaljerne og kommunens vurderinger, en teknisk gennemgang af projektet, der ligger til grund for afgørelsen, efterfulgt af kommunens bemærkninger og vurderinger af virkningerne på miljøet.

Indhold

Læsevejledning	2
1. Sammendrag	5
2. Afgørelse	6
3. Vilkår	8
3.1 Generelle forhold.....	8
3.2 Husdyrhold, staldanlæg og drift	8
3.3 Forurening og gener fra husdyrbruget.....	9
3.4 Ressourceforbrug	10
3.5 Driftsophør	10
4. Generelle forhold	11
4.1 Offentlighed og høring	11
4.2 Gyldighed, retsbeskyttelse, meddelelsespligt og øvrige forhold	12
4.3 Klagevejledning	12
4.4 Lovgrundlag, planer, vejledning og generelle referencer.....	14
5. Miljøteknisk redegørelse og vurdering	15
5.1 Generelle forhold vedrørende husdyrbruget	15
5.1.1 Ansøger og ejerforhold.....	15
5.1.2 Tidligere afgørelser.....	16
5.1.3 Biaktiviteter.....	16
5.1.4 Forbindelse med andre husdyrbrug – Husdyrbruglovens §16c.....	16
5.2 Husdyrhold, staldanlæg og drift	16
5.2.1 Husdyrhold, staldindretning og produktionens størrelse	17
5.2.2 Ventilation.....	18
5.2.3 Håndtering af husdyrgødning	18
5.2.4 Håndtering af foder, døde dyr m.v.....	19
5.2.5 Spildevand og overfladevand	19
5.3 Anlæggets beliggenhed og planmæssige forhold.....	19
5.3.1 Beliggenhed	20
5.3.2 Anlægsarbejder og bygningsmæssige ændringer.....	20
5.3.3 Landskab og udpegninger	21
5.3.4 Afstandskrav	22
5.4 Ammoniakemission og påvirkning af sårbar natur og arter	24
5.4.1 Ammoniak og natur	25
5.4.2 Beskyttede arter – Bilag IV arter og anden artsdata	27
5.5 Husdyrbrugets lugtemission.....	29
5.6 Ressourceforbrug, affaldsproduktion og gener fra husdyrbruget	30
5.6.1 Støj, støv, lys og skadedyr	31
5.6.2 Transport til og fra husdyrbruget.....	32
5.6.3 Affald	33
5.6.4 Energi og vandforbrug	33
5.7 Bedste Tilgængelige Teknologi (BAT)	34

5.8	Grænseoverskridende virkning	34
6.	Samlet vurdering	34
7.	Bilagsliste	35

1. Sammendrag

Velas v/Anne Kirkegaard har på vegne af Dueholm Ridecenter I ApS v/Christopher Bühl Nielsen ansøgt om tilladelse efter husdyrbruglovens §16b til etablering af Dueholm Ridecenter på ejendommen Skovvangen 4, 8722 Hedensted.

Ansøgningen er indkommet, da man ønsker tilladelse til etablering af stutteri og ridecenter med tilhørende faciliteter på ejendommen.

På Skovvangen 4, 8722 Hedensted, er der i dag ikke registreret noget dyrehold, men ejendommen er registreret med landbrugspligt.

I forbindelse med denne afgørelse søges der om et produktionsareal på 1051 m², fordelt på en hestestald med bokse og løsdriftsareal, paddocks i forbindelse med hestestalden, og løsdriftsstald samt opførsel af tilhørende driftsbygninger.

Ansøgningsmaterialet, som beskriver den fremtidige drift, er sammen med tekniske beregninger indsendt af konsulent Anne Kirkegaard v. Velas I/S.

Ansøgningsmaterialet ses af denne afgørelses bilag.

Konsekvenser for omkringboende, natur og miljø

Lugtberegningerne efter husdyrgodkendelse (FMK-model og NY-model) viser at lugtgeneafstanden overholdes.

Husdyrbruget overholder også grænserne for påvirkning af kategori 1, 2 og 3 natur jf. husdyrgodkendelsesbekendtgørelsen.

Ejendommen har en ammoniakemission på mindre end 750 kg. pr. år, og er derfor ikke omfattet af kravet om anvendelse af BAT.

I forbindelse med udarbejdelse af tilladelsen har Hedensted Kommune vurderet og sikret, at lovens krav til maksimal belastning af omgivelserne kan overholdes, ved at stille vilkår til produktionen.

2. Afgørelse

Hedensted Kommune meddeler hermed miljøtilladelse, efter husdyrbruglovens §16b til husdyrbruget Dueholm Ridecenter, Skovvangen 4,8722 Hedensted, til stutteridrft og opstaldning af heste.

Tilladelsen omfatter ny etablerede stald- og gødningsopbevaringsanlæg. Der meddeles tilladelse til samlet 1051 m² produktionsareal. Fordelingen af produktionsarealerne er vist i tabel 1 herunder.

Tabel 1: Oversigt over produktionsarealer, dyre- og staldtype

Staldafsnit	Produktionsareal, m²	Staldtype	Dyretype
Ny hestestald	314	Dybstrøelse	Heste
Ny løsdriftsstald	225	Dybstrøelse	Heste
Paddocks, nord	256	Dybstrøelse	Heste
Paddocks, syd	256	Dybstrøelse	Heste
Sum	1051 m²		

Tilladelsen omfatter

Tilladelsen er en samlet tilladelse af husdyrbruget, hvor der reguleres efter produktionsarealer og ikke antal dyreenheder.

Staldanlægget er bestående af en hestestald, paddocks og en løsdriftsstald. Staldafsnitene er indrettet med dybstrøelse. Herudover gives der tilladelse til etablering af en halm lade og to ridebaner.

Tilladelsen er meddelt på grundlag af oplysningerne i ansøgningen, og er betinget af, at vilkårene i kapitel 3 overholdes.

Da husdyrbrugets samlede ammoniakemission er på 627,9 kg NH₃-N pr. år, dvs. under 750 kg NH₃-N pr. år, skal der ikke fastsættes vilkår om reduktion af ammoniakemissionen ved anvendelse af Bedste Tilgængelige Teknik (BAT).

Tilladelsen gælder kun det ansøgte. Der må ikke ske ændringer i husdyranlæg, gødningsopbevaringsanlæg eller lignende, før ændringen er anmeldt til og tilladt/godkendt af Hedensted Kommune.

Tilladelsen omfatter udelukkende ejendommens erhvervsdel, og forholdet til Husdyrbrugloven.

Godkendelser/tilladelser i forhold til anden lovgivning skal søges separat.

Ejer er selv ansvarlig for at indhente øvrige fornødne godkendelser eller tilladelser.

Det kan blandt andet være: byggetilladelse, tilladelse til spildevandsafledning, tilladelse til afledning af overfladevand, nedrivningstilladelse herunder tilladelse til anvendelse af byggeaffald.

Bedriften skal til enhver tid leve op til gældende regler i love og bekendtgørelser – også selvom disse regler måtte være skærpede i forhold til denne tilladelse.

Udnyttelse

Miljøtilladelsen bortfalder, hvis den ikke er udnyttet inden 6 år efter at den er meddelt.

Hvis en del af miljøtilladelsen ikke er udnyttet, bortfalder tilladelsen for denne del, jævnfør husdyrbruglovens §59a, stk. 1.

Med "udnyttet" menes, at det ansøgte bygge- og anlægsarbejde er etableret og bygningerne er taget i brug.

Kontinuitet

Hvis den meddelte miljøtilladelse efter ibrugtagning ikke har været udnyttet, helt eller delvist, i tre på hinanden efterfølgende år betragtes det som kontinuitetsbrud. Herved bortfalder den del af miljøtilladelsen, der ikke har været udnyttet de seneste tre år, jævnfør Husdyrbruglovens §59a, stk. 2.

Et staldafsnit bliver udnyttet fuldt ud, når mindst 25% af produktionsarealet udnyttes med mindst 50% af det mulige inden for rammerne af dyrevelfærdskravet eller andre relevante krav.

Revurdering

Denne miljøtilladelse er ikke omfattet af reglerne for revurdering, jævnfør husdyrbruglovens §41, Stk. 3.

3. Vilkår

Hedensted Kommune fastsætter følgende vilkår efter husdyrbruglovens §27, stk. 1 og husdyrgodkendelsesbekendtgørelsens § 43 for at sikre, at husdyrbruget med det ansøgte ikke vil have væsentlig virkning på miljøet.

3.1 Generelle forhold

1. Produktionen skal placeres, indrettes og drives i overensstemmelse med ansøgningen (ansøgningsskema nr. 244019 vers. 5). Fremtidige drifts- og bygningsmæssige ændringer skal anmeldes til og godkendes/tillades af Hedensted Kommune.
2. Vilkårene i denne tilladelse skal, hvis ikke andet er anført, være opfyldt, når husdyranlægget tages i brug.
3. Et eksemplar af tilladelsen skal til enhver tid være tilgængeligt på husdyrbruget. Eventuelt driftspersonale skal være orienterede om de relevante dele af tilladelsen.
4. Ændringer i ejerforhold/driftsansvarlig skal meddeles til tilsynsmyndigheden senest én måned efter ændringen.
5. Ejendommen, herunder stalde, bygninger m.v., og dens omgivelser skal renholdes således, at der ikke forekommer væsentlige gener uden for ejendommens skel i form af røg, støv, ilde lugt eller uhygiejniske forhold, som ifølge tilsynsmyndighedens vurdering, kan karakteriseres som væsentlig.
6. Eksisterende beplantning/læhegn, markeret med rødt på bilag 1, skal bevares og vedligeholdes med funktion som slørende beplantning.

3.2 Husdyrhold, staldanlæg og drift

7. Dyretype, gulvtype og produktionsarealer skal være i overensstemmelse med oversigten i nedenstående skema. Staldenes placering fremgår af figur 1, side 17.

Staldafsnit	Produktionsareal, m ²	Staldtype	Dyretype
Ny hestestald	314	Dybstrøelse	Heste
Ny løsdriftsstald	225	Dybstrøelse	Heste
Paddocks, nord	256	Dybstrøelse	Heste
Paddocks, syd	256	Dybstrøelse	Heste
Sum	1051 m²		

8. Ridebanerne må ikke etableres nærmere end 10 meter fra de §3-beskyttede søer.
9. Der må ikke etableres faskine nærmere end 25 meter fra de §3-beskyttede søer.
10. Ridebanerne skal etableres med top lag af organisk materiale.
11. Der skal opsamles hestepærer fra husdyrbrugets ridebaner, senest 4 timer efter hestene har forladt arealet.

3.3 Forurening og gener fra husdyrbruget

12. Gødningslagre skal indrettes og anvendes som anført i skemaet nedenfor:

Opbevarings-anlæg	Gødningstype	Kapacitet	NH ₃ -Effekt
Ny møddingsplads	Fast husdyrgødning	80 m ²	Tildækkes med tætslutende materiale ¹ .
Opsamlingsbeholder	Flydende	20 m ³	Lukket beholder

13. Der skal til stadighed opretholdes en god staldhygiejne, herunder sikres, at bok-sene og foderarealernes bund holdes tørre, at støv- og smudsbelægning i stalden fjernes, og at foder- og sadelrum holdes rent.

14. Husdyrbrugets støjbelastning, målt udendørs som det ækvivalente, konstante, korrigerede støjniveau i dB(A), målt ved nærmeste skel til nabobeboelse må ikke overstige følgende grænseværdier:

	Tidsrum, kl	Støjniveau
Mandag – fredag	Kl 07.00-18.00	55 dB(A)
Lørdage	Kl 07.00-14.00	55 dB(A)
Lørdage	Kl 14.00-18.00	45 dB(A)
Søn- og helligdage	Kl 07.00-18.00	45 dB(A)
Aften (alle dage)	Kl 18.00-22.00	45 dB(A)
Nat (alle dage)	Kl 22.00-07.00	40 dB(A)

Støjens spidsværdier må ikke overstige 55 dB(A) om natten. Støjgennemsnit skal regnes ifølge vejledningen².

Normal kørsel med traktor og landbrugsmaskiner i marken, er ikke omfattet af støjgrænserne.

15. Rutinemæssig transport, vedrørende produktionen, til og fra ejendommen skal foregå på hverdage mandag til fredag i tidsrummet fra 7.00-18.00

16. Husdyrbruget skal for egen regning dokumentere, at støjvilkår overholdes, hvis tilsynsmyndigheden finder det nødvendigt. Støjmålinger skal foretages på et tidspunkt, hvor husdyrbrugets aktiviteter svarer til maksimal drift, og foretages i punkter, der forinden er aftalt med tilsynsmyndigheden. Støjmålinger og beregninger skal udføres af et akkrediteret firma eller certificeret person i overensstemmelse med Miljøstyrelsens vejledninger 5/1984 og 5/1993.

Dokumentation kan højst forlanges udført én gang årligt. Rapporten skal sendes til tilsynsmyndigheden senest 1 måned efter målingerne/beregningerne er foretaget.

17. Ridebane lys skal etableres på lægtehegnet omkring ridebanerne. Lyset skal pege ind på banen og være nedadrettet.

¹ Møddingen skal tildækkes med tætsluttende og vandtæt materiale straks efter udlægning. Jævnfør §15 i bekendtgørelse nr. 2243 af 29. november 2021, om miljøregulering af dyrehold og om opbevaring af gødning. (Husdyrgødningsbekendtgørelsen)

² Vejledning fra Miljøstyrelsen, Ekstern støj fra virksomheder, 5/1984

18. På husdyrbruget skal der foretages en effektiv fluebekæmpelse i overensstemmelse med den af Aarhus Universitetet, Institut for Agroøkologi udsendte vejledning³.
19. Opbevaring af foder skal ske på en sådan måde, at der ikke opstår risiko for tilhold af skadedyr (fx rotter).
Stalde, lagre og andre anlæg skal holdes i forsvarlig rottesikret tilstand, med henblik på at forhindre gode leve muligheder for skadedyr.
20. Farligt affald og kemikalier skal til enhver tid opbevares miljømæssigt forsvarligt, således at der ikke opstår fare for forurening af jord og grundvand.
Det vil sige forsvarligt emballeret, under tag, på tæt, fast bund uden mulighed for spild til kloak, jord, vandløb eller grundvand.
På ejendommen må der opbevares spildolie i henhold til Hedensted Kommunes Erhvervsaffaldsregulativ.
I nærheden af olie- og kemikalie affald skal der altid være suge materiale til opsamling af eventuelt spild. Brugt opsamlingsmateriale skal opbevares og håndteres som farligt affald.
21. Faste pladser/veje på husdyrbruget, skal til enhver tid holdes rene, så risiko for forurening minimeres. Evt. spild skal opsamles.
22. Der må ikke foretages vask af maskiner, hestetrailere og lignende på befæstede pladser med afløb til dræn.

3.4 Ressourceforbrug

23. Drikkevandssystemet skal drives og vedligeholdes således, at spild undgås i videst muligt omfang.

3.5 Driftsophør

24. Husdyrbrugets ophør skal meddeles Hedensted Kommune, senest 3 måneder efter sidste produktionsdyr har forladt bedriften.
Desuden skal der udføres følgende begrænsende foranstaltninger mod forurening:
- Alle anlæg skal tømmes og rengøres for husdyrgødning og foderrester, der bortskaffes efter gældende regler.
 - Rest kemikalier, olieaffald, medicinaffald m.v. skal bortskaffes i henhold til affaldsregulativerne.

³ Aarhus Universitetet, Retningslinjer for fluebekæmpelse på og omkring gårde med husdyr, 4. juni 2014 - [Link](#)

4. Generelle forhold

Hedensted Kommune modtog den 19. februar 2024 ansøgning om miljøtilladelse til ejendommen Skovvangen 4, 8722 Hedensted.

Ansøgningen er indkommet, da man ønsker at etablere et ridecenter på ejendommen.

Ved behandlingen af tilladelsen er der løbende tilgået kommunen supplerende oplysninger fra ansøger og konsulent.

Med denne afgørelse tillader Hedensted Kommune hele husdyrbruget efter stipladsmodellen, hvor det ved tilsyn vil det være produktionsarealet, der vil blive ført tilsyn med.

Tilladelsen er omfattet af husdyrbruglovens §16b, og skal ikke leve op til BAT-krav jævnfør fastsatte grænseværdi §27 stk. 2 i samme lovgivning.

Udgangspunktet for tilladelsen er ansøgning fremsendt via husdyrgodkendelse.dk, skema nr. 244019 vers. 5

Husdyrbruget skal ud over miljøtilladelsen, også overholde gældende love og bekendtgørelser, dette gælder også selvom lovgivningen er skærpet i forhold til miljøtilladelsen.

Husdyrbruget er omfattet af regelmæssige miljøtilsyn jf. husdyrbrugloven⁴, med en tilsynsfrekvens fastsat i miljøtilsynsbekendtgørelsen⁵.

4.1 Offentlighed og høring

Høring

Hedensted Kommune har foretaget 2 ugers høring af ansøger og matrikulære naboer. Høringen er foretaget i perioden fra den 1. maj 2024 til og til den 15. maj 2024.

Ejere og beboere af følgende adresser er blevet hørt:

Adresse	By
Hovedvejen 6	8722 Hedensted
Skovvangen 6	8722 Hedensted
Overgårdsvej 2	7120 Vejle Øst

Ligeledes har konsulent og ansøger haft udkastet i høring.

Der er i høringsperioden ikke indkommet bemærkninger til udkastet.

Offentliggørelse

Tilladelsen bekendtgøres ved annoncering på Hedensted Kommunes hjemmeside og på Miljøstyrelsens hjemmeside Digital Miljøadministration (DMA) den 17. maj 2024.

Kopimodtagere:

Fremsendt pr. mail

- Konsulent, Anne Kirkegaard v. Velas I/S

Fremsendt pr. digitalpost

- Styrelsen for Patientsikkerhed, Tilsyn og Rådgivning Nord.
- Danmarks Fiskeriforening
- Ferskvandsfiskeriforeningen for Danmark
- Danmarks Sportsfiskerforbund

⁴ Lovbekendtgørelse nr. 520 af den 1. maj 2019, Bekendtgørelse af lov om husdyrbrug og anvendelse af gødning m.v.

⁵ Bekendtgørelse nr. 1536 af den 9. december 2019, Bekendtgørelse om miljøtilsyn

- Danmarks Naturfredningsforening
- Det Økologiske Råd
- Dansk Ornitologisk Forening
- Foreningen GreenPeace
- Glud Museum
- Vejle Museerne

4.2 Gyldighed, retsbeskyttelse, meddelelsespligt og øvrige forhold

Afgørelsen omfatter alene forholdet til husdyrbrugloven. Øvrige tilladelser eller afgørelser efter anden lovgivning, herunder spildevandsbekendtgørelsen, naturbeskyttelsesloven eller byggeloven skal ansøges og behandles særskilt ved den relevante myndighed.

Afgørelsen gælder kun det ansøgte. Der må ikke ske ændringer på ejendommen, der er omfattet af tilladelses/godkendelses- eller anmeldepligt, før ændringen er anmeldt til og tilladt/godkendt af Hedensted Kommune.

Denne miljøtilladelse er beskyttet af 8 års retsbeskyttelse. Dato for retsbeskyttelsens udløb er den 17. maj 2032.

Kommunen kan dog i særlige tilfælde meddele forbud eller påbud før der er forløbet 8 år. Jf. §40 stk. 2 i husdyrbrugloven.

Tilladelsen bortfalder, hvis den ikke er udnyttet senest 6 år fra den er meddelt. Hvis en del af miljøtilladelsen ikke har været udnyttet, bortfalder tilladelsen for denne del.

Hvis den meddelte miljøtilladelse ikke har været udnyttet, helt eller delvist, i tre på hinanden efterfølgende år, betragtes det som kontinuitetsbrud.

Dermed bortfalder den del af miljøtilladelsen, der ikke har været udnyttet de seneste tre år. For at undgå kontinuitetsbrud skal mindst 25% af produktionsarealet være driftsmæssigt udnyttet. Ved driftsmæssigt udnyttet menes der at der på det pågældende areal skal produceres mindst 50% af det mulige inden for rammerne af dyrevelfærds-krav eller andre relevante krav jf. husdyrbruglovens § 59a stk. 2.

Hedensted Kommune har som tilsynsmyndighed ret til på ethvert tidspunkt, at kontrollere, at vilkårene i denne afgørelse overholdes.

4.3 Klagevejledning

Der kan klages over afgørelsen til Miljø- og Fødevarerklagenævnet af:

- Ansøger
- Styrelsen for Patientsikkerhed, Tilsyn og Rådgivning Nord
- Enhver med en individuel, væsentlig interesse i afgørelsen.
- Klageberettigede foreninger og organisationer

Afgørelsen vil blive offentliggjort på Hedensted Kommunes [hjemmeside](#), og på Digital MiljøAdministration, dma.mst.dk, den 17. maj 2024.

Hvis du ønsker at klage over denne afgørelse, kan du klage til Miljø- og Fødevarerklagenævnet. Klagen skal indgives inden 4 uger, altså senest den 14. juni 2024.

Du klager via klageportalen, som du finder via [Nævnenes Hus](#). Du logger på klageportalen med MitID.

En klage er indgivet, når den er tilgængelig for Hedensted Kommune via Klageportalen. Når du klager, skal du betale et gebyr på 900 kr. for borgere, og 1.800 kr. for virksomheder, organisationer og offentlige myndigheder.

I klageportalen sendes din klage automatisk først til Hedensted Kommune.

Hvis Hedensted Kommune fastholder afgørelsen, sender Hedensted Kommune klagen videre til behandling i nævnet via klageportalen. Du får besked om at klagen er videregivet.

Miljø- og Fødevareklagenævnet afviser din klage, hvis du sender den uden om klageportalen, medmindre du forinden er blevet fritaget for brug af klageportalen.

Hvis du ønsker at blive fritaget for at bruge klageportalen, skal du sende en begrundet anmodning til Hedensted Kommune.

Hedensted Kommune videregiver din anmodning til nævnet, som herefter beslutter om du kan fritages. Se betingelserne for at blive fritaget på [Nævnenes Hus](#).

Hvis afgørelsen ønskes prøvet ved domstolene, skal søgsmål jf. Husdyrbruglovens §90, være anlagt senest 6 måneder efter afgørelsen er offentliggjort. Altså inden den 17. november 2024.

Miljø- og Fødevareklagenævnet har i tidligere afgørelser bemærket, at nævnet ved afgørelser om miljøgodkendelse efter Husdyrbrugloven kun kan tage stilling til forhold, der er omfattet af Husdyrbrugloven.

Nævnet tager derfor ikke stilling til eventuelle klagepunkter vedrørende eksempelvis værdiforringelse af naboejendomme og trafiksikkerhed.

Nævnet bemærker desuden, at nævnet ikke har kompetence til at behandle spørgsmål vedrørende tilsyn. Klage over den måde, hvorpå kommunen udøver tilsynspligten, kan indgives til Ankestyrelsen.

Hvad skal der videre ske?

Hvis der indkommer klager inden for klagefristen, vil ansøger blive orienteret herom. Hvis der ikke indkommer klager over afgørelsen, afsluttes sagen uden yderligere kommunikation.

Udnyttelse af tilladelsen på trods af klage

Afgørelsen vil kunne udnyttes i den tid Miljø- og Fødevareklagenævnet behandler en eventuel klage, medmindre nævnet bestemmer andet.

Hvis afgørelsen udnyttes inden klagefristens udløb, eller mens en eventuel klage behandles af Miljø- og Fødevareklagenævnet, sker det på ansøgers egen regning og risiko.

4.4 Lovgrundlag, planer, vejledning og generelle referencer

- Lovbekendtgørelse nr. 520 af 1. maj 2019, bekendtgørelse af lov om husdyrbrug og anvendelse af gødning m.v. (Husdyrbrugloven)
- Lovbekendtgørelse nr. 358 af den 8. april 2014, bekendtgørelse af museumsloven. (Museumsloven)
- Lovbekendtgørelse nr. 1392 af den 4. oktober 2022, bekendtgørelse af lov om naturbeskyttelse. (Naturbeskyttelsesloven)
- Lovbekendtgørelse nr. 48 af den 12. januar 2024, bekendtgørelse af lov om miljøbeskyttelse. (Miljøbeskyttelsesloven)
- Bekendtgørelse nr. 300 af den 20. marts 2024, om godkendelse og tilladelse m.v. af husdyrbrug (Husdyrgodkendelsesbekendtgørelsen)
- Bekendtgørelse nr. 2243 af den 29. november 2021 om miljøregulering af dyrehold og om opbevaring af gødning (Husdyrgødningsbekendtgørelsen)
- Bekendtgørelse nr. 1025 af den 30. juni 2023, om jordbrugsvirksomheders anvendelse af gødning (Gødningsanvendelsesbekendtgørelsen)
- Bekendtgørelse nr. 1190 af 26. september 2013, om beskyttede sten- og jorddiger og lignende (Digebekendtgørelsen)
- Bekendtgørelse nr. 2512 af den 10. december 2021, om affald (Affaldsbekendtgørelsen)
- Bekendtgørelse nr. 1536 af den 9. december 2019, om miljøtilsyn (Miljøtilsynsbekendtgørelsen)
- Bekendtgørelse nr. 1098 af den 21. august 2023, om udpegning og administration af internationale naturbeskyttelsesområder samt beskyttelse af visse arter. (Habitatbekendtgørelsen)
- Lavfrekvent støj, infralyd og vibrationer i eksternt miljø, Orientering fra Miljøstyrelsen nr. 9, 1997
- Ekstern støj fra virksomheder, Miljøstyrelsens Vejledning nr. 5, 1993
- Beregning af ekstern støj fra virksomheder, Miljøstyrelsens Vejledning nr. 5, 1984
- Retningslinjer for fluebekæmpelse på og omkring gårde med husdyr, AGRO – Institut for Agroøkologi Aarhus Universitetet, 2014
- NOVANA, Arter 2012-2017, Videnskabelig rapport fra DCE- Nationalt Center for Miljø og Energi, nr. 358 årg. 2020
- NOVANA, Arter 2022, Videnskabelig rapport fra DCE- Nationalt Center for Miljø og Energi, nr. 593 årg. 2024
- NOVANA, Arter 2021, Videnskabelig rapport fra DCE- Nationalt Center for Miljø og Energi, nr. 530 årg. 2023
- Kommuneplan 2021-2033 for Hedensted Kommune

5. Miljøteknisk redegørelse og vurdering

Den følgende miljøtekniske beskrivelse og vurdering af det ansøgte projekt, danner baggrund for afgørelse om tilladelse til husdyrbruget på Skovvangen 4, 8722 Hedensted.

Hensigten med den miljøtekniske beskrivelse og vurdering, er at undersøge om ansøgeren har truffet de nødvendige foranstaltninger, til at forebygge og begrænse miljøpåvirkning af omgivelserne. Samt at vurdere om projektet kan medføre at husdyrbruget påvirker omgivelserne på en måde, som er uforenelig med hensynet til omgivelserne.

Miljø skal i denne sammenhæng forstås som omgivelserne i bred forstand, herunder befolkningen, flora og fauna, vandmiljø, landskab og kulturhistorie samt ressourceforbrug. Vurderingerne er foretaget med udgangspunkt i de beskyttelsesniveauer og retningslinjer, der er indeholdt i Husdyrbrugloven, Husdyrgodkendelsesbekendtgørelsen og Miljøstyrelsens digitale vejledning om tilladelse og miljøgodkendelse m.v. af husdyrbrug.

Ansøger ønsker tilladelse til etablering af et husdyrbrug⁶ efter husdyrbruglovens §16b, hvor det er produktionsarealet der reguleres efter.

Produktionsarealet er defineret som det areal i fast placerede husdyranlæg, hvorpå dyrene kan opholde sig, og har mulighed for at afsætte gødning, og som dyrene ikke kun har kortvarig adgang til.

Produktionsarealgodkendelse

Den "nye" husdyrbruglov (2017) tager ved beregning af lugt og ammoniak, udgangspunkt i antallet af kvadratmeter produktionsareal, der anvendes til dyreholdet. Beregningerne sker ud fra et scenarie, hvor staldene er maksimalt udnyttet, og resultaterne for ammoniak og lugt er dermed "worst case".

Det er altså ikke længere antallet af dyr der vurderes i en tilladelse eller godkendelse, men dyretype, stalddtype og produktionsarealets størrelse. Dog skal pladskravene for dyrevelfærd til enhver tid overholdes.

Det er Fødevarestyrelsen som har tilsynspligten i forhold til dyrevelfærd.

Den nye husdyrbruglov adskiller også stald og mark, hvorfor det er landbrugsstyrelsen, der fører tilsyn med markerne og kontrollerer tilførsel af næringsstoffer.

Ansøgers konsulent Anne Kirkegaard, Velas I/S, har via det digitale ansøgningsystem husdyrgodkendelse.dk indsendt en ansøgning, der indeholder en miljøteknisk redegørelse med tilhørende beregninger i skema nr. 244019.

I de efterfølgende afsnit har Hedensted Kommune vurderet ansøgers materiale. Kommunen har, hvor det er vurderet nødvendigt, suppleret med beskrivelse, beregninger og vurderinger, således det sikres at afgørelsen er truffet på det bedst mulige grundlag.

5.1 Generelle forhold vedrørende husdyrbruget

I dette afsnit beskrives en række generelle forhold om ejendommens og produktionens ejerforhold og beliggenhed.

Hedensted Kommune skal endvidere vurdere, om der for det ansøgte er samdrift med andre ejendomme.

5.1.1 Ansøger og ejerforhold

Ejendommen er beliggende på Skovvangen 4, 8722 Hedensted, og er ejet af Dueholm Ridecenter I ApS, miljøtilladelsen er ansøgt af samme.

Driften af ejendommen forventes drevet af Dueholm Ridecenter I ApS, CVR nr. 41126825.

⁶ Stutteri og opstaldningsfaciliteter

Ejendommen er beliggende ca. 200 meter vest for Hedensted⁷, og er på tilladelsestidspunktet bestående af i alt ca. 11,9 ha.

5.1.2 Tidligere afgørelser

Hedensted Kommune har ikke tidligere registreret erhvervsmæssigt dyrehold på ejendommen.

8 års reglen

Mange små udvidelser kan hver især være uden betydning for omgivelserne, hvor udvidelserne samlet set, kan have væsentlig betydning.

Med Husdyrbrugloven er der fastsat en regel om, at kommunen skal foretage en samlet vurdering af alle etableringer, udvidelser eller ændringer de seneste 8 år.

Beregningerne for ejendommens 8 års-drift fremgår af skema nr. 244019, da der ikke tidligere har været erhvervsmæssigt dyrehold på ejendommen er nudrift og 8-årsdrift ens.

5.1.3 Biaktiviteter

Der er ingen godkendelsespligtige biaktiviteter i tilknytning til adressen Skovvangen 4, 8722 Hedensted.

5.1.4 Forbindelse med andre husdyrbrug – Husdyrbruglovens §16c

Hvis et husdyrbrug, der er omfattet af godkendelses- eller tilladelsespligten efter §§16a eller 16b, er teknisk, forurenings- eller driftsmæssigt forbundet med et andet husdyrbrug, skal husdyrbrugene godkendes eller tillades samlet⁸.

Foruden det husdyrbrug denne ansøgning omhandler, ejer eller driver ansøger ikke andre husdyrbrug.

Vurdering

Hedensted Kommune vurderer at ejendommen Skovvangen 4, 8722 Hedensted ikke er omfattet af husdyrbruglovens §16c, og at denne tilladelse derfor udelukkende skal gives denne ejendom. Vurderingen begrundes i at ansøger ikke driver eller ejer andre husdyrbrug på tilladelsestidspunktet, der vil kunne gøre husdyrbruget teknisk, forurenings- eller driftsmæssigt forbundet.

5.2 Husdyrhold, staldanlæg og drift

I dette afsnit beskrives den fremtidige indretning og drift af husdyrbrugets anlæg, produktionsarealer og gødningsopbevaringsanlæg, sammen med Hedensted Kommunes vurdering i forhold til om der er behov for at stille vilkår herom.

Den daglige drift er tilrettelagt ud fra principperne om godt landmandskab og ansvarlig driftsledelse, således anlægget giver anledning til mindst mulig miljøbelastning og færrest mulige gener for omgivelserne.

Hvilket desuden betyder at der foretages daglige tilsyn af bedriften, samt at anlægget løbende vedligeholdes og kontrolleres for at imødegå eventuelle driftsforstyrrelser og uheld.

⁷ Nærmeste område i byzone er ifølge lokalplan 70, udlagt til blandet bolig og erhverv, i praksis er der tale om erhverv.

⁸ Jf. 16c i LBK nr. 520 af den 1. maj 2019, om husdyrbrug og anvendelse af gødning m.v. (Husdyrbrugloven)

5.2.1 Husdyrhold, staldindretning og produktionens størrelse



Figur 1: Oversigt over husdyrbruget og det ansøgte.

Figur 1 viser ejendommen i sin helhed, med placering af stalde, gødningsoptager, driftsbygninger m.v.

Det eksisterende bygningsæt er bestående af et stuehus, og tre gamle staldlænger. De eksisterende længer anvendes til maskinhus/garage og opbevaring. Ud over det eksisterende bygningsæt etableres der hestestald, paddocks og løsdriftstald med et produktionsareal på 1051 m², en møddingsplads, to ridebaner og en lade til stråfoder.

Tabel 2: Oversigt over husdyrbrugets staldanlæg, med tilhørende produktionsareal, stald- og dyretype.

Staldafsnit	Produktionsareal, m ²	Staldtype	Dyretype
Ny hestestald	314	Dybstrøelse	Heste
Ny løsdriftstald	225	Dybstrøelse	Heste
Paddocks nordside	256	Dybstrøelse	Heste
Paddocks sydside	256	Dybstrøelse	Heste
Sum	1051 m²		

I bilag 4 ses en skitse over hestestaldens indretning med markering af produktionsarealer. Løsdriftstalden er søgt som bruttoareal, og der foreligger på ansøgningstidspunktet ikke plantegninger for denne del.

Vurdering

Dyretype, staldsystem og produktionsareal, er grundlaget for beregninger af lugt og ammoniakfordampning fra husdyrbrugets stald- og gødningsopbevaringsanlæg.

Derfor stilles der vilkår om, at fastholde forudsætningerne for beregningerne ifølge ansøgningsskemaet (skema nr. 244019 vers. 5), og dermed miljøpåvirkningerne fra husdyrbruget.

Hedensted Kommune vurderer, at der med det indsendte ansøgningsmateriale er redegjort for emissioner fra et produktionsareal på 1051 m², og at vilkårene sikrer at forudsætningerne overholdes.

Ved tilsyn vil kommunen vurdere, om der etableres tilstrækkeligt græsdække på de øvrige foldarealer. Hvis der ikke etableres tilstrækkeligt græsdække, og foldene får paddocklignende karakter, kan det påbydes at de skal indrettes som paddocks med fast bund og afløb⁹.

5.2.2 Ventilation

Stald og løsdrift indrettes med naturlig ventilation.

Ved naturlig ventilation udskiftes luften i stalden uden brug af mekaniske ventilatorer. Det sker på baggrund af vindens påvirkning, og/eller opdrift på grund af vægtfylde forskelle mellem varm og kold luft.

5.2.3 Håndtering af husdyrgødning

Ifølge husdyrgødningsbekendtgørelsen skal husdyrbrug kunne dokumentere, at der er adgang til en opbevaringskapacitet svarende til mindst 6 måneders gødningsproduktion¹⁰.

I forbindelse med produktion på husdyrbruget, vil der primært blive produceret fast husdyrgødning, da staldene indrettes med dybstrøelse.

Ajle fra bokse og møddingssaft fra møddingsplads, samt vaskevand fra vandspiltov, opsamles i opsamlingsbeholder.

Opbevaringsanlæg	Gødningstype	Kapacitet	NH ₃ -Effekt
Ny møddingsplads	Fast husdyrgødning	80 m ²	Tildækkes med tæt-sluttende materiale ¹¹ .
Opsamlingsbeholder	Flydende	20 m ³	Lukket beholder

⁹ §8 i bekendtgørelse nr. 2243 af den 29. november 2021, om miljøregulering af dyrehold og om opbevaring af gødning. (Husdyrgødningsbekendtgørelsen)

¹⁰ §10 i bekendtgørelse nr. 2243 af den 29. november 2021, om miljøregulering af dyrehold og om opbevaring af gødning. (Husdyrgødningsbekendtgørelsen)

¹¹ Møddingen skal tildækkes med tætsluttende og vandtæt materiale straks efter udlægning. Jævnfør §15 i bekendtgørelse nr. 2243 af 29. november 2021, om miljøregulering af dyrehold og om opbevaring af gødning. (Husdyrgødningsbekendtgørelsen)

Afhænding/udbringning af fast husdyrgødning

Fast husdyrgødning forventet afhændet en gang ugentlig.

Der er på tidspunktet for ansøgning om miljøtilladelse, lavet aftale med Fruering Maskinstation om afhentning af fast husdyrgødning.

Tømning af opsamlingsbeholder

Opsamlingsbeholderen tømmes efter behov.

Væsken i opsamlingsbeholderen betragtes som flydende husdyrgødning, og skal derfor håndteres efter reglerne i husdyrgødnings¹²- og gødningsanvendelsesbekendtgørelsen¹³.

Vurdering

Hedensted Kommune vurderer, at opbevaringen og håndteringen af husdyrgødning sker efter gældende bestemmelser, for at understøtte dette sættes der vilkår herom.

5.2.4 Håndtering af foder, døde dyr m.v.

Foderopbevaring

Stråfoder¹⁴ opbevares i den nye lade.

Kraftfoder og tilskudsfoder opbevares i eksisterende bygning, BBR byg. Nr. 3, og i fodervogn i den nye staldbygning.

Døde dyr

Døde dyr vil blive opbevaret på fastbund og overdækket til afhentning.

5.2.5 Spildevand og overfladevand

Husdyrbrugets spildevand¹⁵ afledes til opsamlingsbeholder. Der er ikke afløb til omgivende miljø fra staldene, da alle afløb i staldene ledes til opsamlingsbeholder.

Sanitært spildevand, fra staldens toiletfaciliteter, ledes til en separat opsamlingstank.

Tagvand fra eksisterende bygninger samles i tagrender, og ledes bort via eksisterende dræn.

Tagvand fra den nye hestestald og løsdriftsstald forventes at skulle kobles på eksisterende dræn.

Tagvand fra halmladen nedsives diffust.

Ridebanerne ønskes drænet til faskine på den nordøstlige del af matriklen.

Vurdering

For at sikre der ikke udledes "forurenede" vand stilles der vilkår om vask af maskiner og andet materiel, renholdelse af befæstede arealer og placering af faskiner.

Der skal søges nedsivningstilladelser, og faskinen må ikke etableres nærmere end 25 meter fra §3 beskyttede søer.

Hedensted Kommune vurderer, at der ikke vil være væsentlig risiko for forurening af overfladevand i forbindelse med spildevandshåndteringen, med de stillede vilkår.

5.3 Anlæggets beliggenhed og planmæssige forhold

Dette afsnit beskriver husdyrbrugets beliggenhed i forhold til omkringboende og bygningsmassens påvirkning af landskabet.

¹² Bekendtgørelse nr. 2243 af 29. november 2021, om miljøregulering af dyrehold og om opbevaring af gødning (husdyrgødningsbekendtgørelsen)

¹³ Bekendtgørelse nr. 1025 af den 30. juni 2023, om jordbrugsvirksomheders anvendelse af gødning (Gødningsanvendelsesbekendtgørelsen)

¹⁴ Hø, halm, wrap og lignende.

¹⁵ Spildevand fra husdyrbruget består primært af vaskevand fra rengøring af stalde og vandspiltov.

5.3.1 Beliggenhed

Husdyrbruget er beliggende i landzone, og ifølge kommuneplanen er en del af ejendommen udpeget som *Særligt værdifuldt landbrugsområde*. Ejendommen vil jævnfør den senest vedtagne kommuneplan, kommuneplan 2021-2033, forsat være beliggende i landzone.

Ejendommen er beliggende ca. 250 meter vest for Erhvervsområdet i lokalplan nr. 70, der er udpeget som byzone.

5.3.2 Anlægsarbejder og bygningsmæssige ændringer

I forbindelse med denne tilladelse sker der en række ændringer på ejendommens virke og størrelse.

Ny hestestald og tilhørende paddocks

Der etableres en hestestald med tilhørende paddocks, i umiddelbar forlængelse af det eksisterende bygningssæt. (Ej sammenhængende)

Stald og paddocks indrettes med fastbund og afløb til opsamlingsbeholder, jf. gældende lovgivning¹⁶.

Stalden indrettes med, 22 bokse, 2 løsdriftsarealer, striglepladser, vaskeplads og sadel- og foderrum.

Der anlægges paddocks på nord- og sydsiden af hestestalden.

Paddocks indrettes således hestene har direkte adgang til dem, fra boksene.

Stalden bygges i lysgrå- eller hvidtone elementer, med mørkt tag og ovenlys vinduer.

Ny løsdriftsstald

Der søges om tilladelse til etablering af løsdriftsstald, sydøst for de eksisterende bygninger på ejendommen.

Indretningen er ikke fastlagt og der foreligger ikke plantegninger over stalden, der er derfor søgt om produktionsareal for hele staldens bruttoareal. Løsdriftsstalden vil ligeledes blive indrettet med fastbund og afløb eller pumpeump jf. gældende lovgivning¹⁷.

Løsdriftsstalden opføres i materialer og farver tilsvarende de øvrige bygninger på ejendommen, i størrelsen 15 x 15 meter med en maksimal højde på 5,5 meter.

Møddingsplads

Der etableres møddingsplads på 80 m², pladsen etableres i tilknytning med de eksisterende bygninger- mod nord. Møddingspladsen etableres som en fast støbt betonplads med afløb til opsamlingsbeholder.

Halmlade

Der søges om tilladelse til etablering af halmlade i forbindelse med eksisterende bygninger. Bygningen skal primært anvendes til opbevaring af stråfoder og strøelse.

Laden placeres vest for det eksisterende bygningssæt.

Der foreligger på ansøgningstidspunktet ikke byggetegninger over den forventede bygning. Laden ønskes opført i størrelsen 15 x 25 meter med en maksimal højde 10,5 meter, den ønskes etableret med stålpladefacade og eternittag.

Ridebaner

Der søges om tilladelse til etablering af to ridebaner.

Ridebanerne søges med mål 60 x 70 meter og 20 x 60 meter.

¹⁶ Jf. §8 i bekendtgørelse nr. 2243 af den 29. november 2021, om miljøregulering af dyrehold og om opbevaring af gødning. (Husdyrgødningsbekendtgørelsen)

¹⁷ Jf. §8 i bekendtgørelse nr. 2243 af den 29. november 2021, om miljøregulering af dyrehold og om opbevaring af gødning. (Husdyrgødningsbekendtgørelsen)

Banerne etableres med "Ebbe-Flod vandingssystem" og etableres med et organisk toplag¹⁸.

Ebbe-Flod vandingssystem er et selvjusterende vandingssystem, hvor banen vandes nede fra og op. Dermed sikres det at banen har en konstant og ensartet fugtighed, uanset vejret. Udover at dette sikre de optimale rideforhold, vil banerne ikke støve og dermed ikke medvirke til eventuelle støvgener.

Ridebanerne omkranses af fast lægtehegn¹⁹, hvorpå der påmonteres LED-belysning. Lyset vil pege ind på banen og vil være nedadrettet. LED-belysningen etableres fra 120 cm og nedefter.

Vurdering

Der stilles vilkår om at toplaget på ridebanerne skal etableres i organiske materialer, for at undgå spredning af u nedbrydelige fragmenter til naturen.

Der stilles vilkår om at lys på ridebanerne skal etableres på lægtehegnet omkring ridebanerne, og at lyset skal være nedadrettet.

5.3.3 Landskab og udpegninger

Husdyrbruget er beliggende i et erhvervspræget område, med Lokalplanlagt erhvervsområde og landbrugsdrift.

Landskabeligt er området omkring ejendommen karakteriseret ved at være let kuperet, med spredte gårdbyggerier og læbælter med bevoksning omkring ejendommene.

Landskabsinteresser

Ejendommen ligger ifølge kommuneplanen uden for områder med bevaringsværdige landskaber og værdifulde kulturmiljøer.

Det nærmeste bevaringsværdige landskab, Urlev bakker og Ørum Ådal, ligger ca. 2,3 km. mod sydøst. Ligeledes ligger det nærmeste værdifulde kulturmiljø, Williamsborg og Daugård, 3,2 km mod sydøst.

Indpasning i landskabet

Det eksisterende bygningsæt er opført i traditionel stil, med røde sten og tag i grålige farver. De nye bygninger opføres i gråtoner, med mørkt tag.

Der er derudover slørende beplantning omkring ejendommen.

Bygge- og beskyttelseslinjer

Ejendommen er ikke beliggende inden for strand-, klit-, sø- og åbeskyttelseslinjerne.

Fredninger og fortidsminder

Ejendommen er beliggende uden for områder, der er udpeget som områder med fortidsminder og fredninger.

Der er ikke gjort fund af fortidsminder inden for en radius af 1 km. fra ejendommen.

I matrikelskellet mod vest, ca. 70 meter fra den store ridebane, er der registreret et beskyttet sten- og jorddige.

Vurdering

Hedensted Kommune vurderer at placeringen af de nye staldbygninger og ridebaneanlæg vil skabe rammerne for en ny helhedsopfattelse af den samlede ejendom.

De eksisterende- og nye bygninger er opført/opføres i hvad kommunen vurderer som dæmpede farver.

¹⁸ Toplaget er ved ansøgningstidspunktet ikke fastlagt.

¹⁹ Maksimalt 160 cm over terræn

Ejendommen er beliggende uden for bygge- og beskyttelseslinjerne og er placeret i landzonen.

I nærmeste matrikelskel mod vest er der registreret et beskyttet sten- og jorddige. Digerne er vigtige elementer i kulturlandskabet, som både viser tidligere tiders arealudnyttelse, ejendoms- og administrationsforhold. Digerne er desuden fungerende som levesteder og spredningskorridorer for dyr og planter.

Beskyttede sten- og jorddiger reguleres gennem Museumsloven²⁰ og Digebekendtgørelsen²¹. Museumslovens udgangspunkt er, at der ikke må foretages ændringer i sten- og jorddigerne.²²

Kommunen vurderer at denne tilladelse ikke får konsekvenser for den landskabelige oplevelse af området.

Kommunen vurderer dog at det er nødvendigt, at stille vilkår om at eksisterende læhegn/beplantning omkring ejendommen skal vedligeholdes, således det forsat er fungerende som slørende beplantning, se bilag 1.

5.3.4 Afstandskrav

Husdyrbrug med staldanlæg skal overholde en række afstandskrav. I nedenstående tabeller ses afstande samt afstandskrav efter husdyrbrugloven²³ og husdyrgødningsbekendtgørelsen²⁴.

Tabel 3: Afstandskrav efter Husdyrbruglovens §6 ved udvidelse, ændring og etablering af husdyrbrug

	Lovkrav, m	Målt afstand
Eksisterende eller ifølge kommuneplannens rammedel fremtidig byzone- eller sommerhusområde	50	Ca. 25 meter Fremtidig byzone, Jf. Kommuneplan 2021-2033 Ca. 130 meter Fremtidig byzone, jf. lokalplan 1202
Område i landzone, der i lokalplan er udlagt til boligformål, blandet bolig og erhvervsformål eller til offentlige formål med henblik på beboelse, institutioner, rekreative formål og lignende.	50	Ca. 210 meter Erhvervsområde, lokalplan nr. 70 – udlagt til blandet bolig og erhvervsformål
Nabobeboelse	50	280 meter (Skovvangen 6)

²⁰ Lovbekendtgørelse nr. 358 af 8. april 2014, bekendtgørelse af museumsloven. (Museumsloven)

²¹ Bekendtgørelse nr. 1190 af den 26. september 2013, om beskyttede sten- og jorddiger og lignende. (Digebekendtgørelsen)

²² Der kan læses mere om administration af beskyttede sten- og jorddiger på Slots og Kulturstyrelsens hjemmeside - [Link](#)

²³ Lovbekendtgørelse nr. 520 af 1. maj 2019, af lov om husdyrbrug og anvendelse af gødning m.v.

²⁴ Bekendtgørelse nr. 2243 af den 29. november 2021, om miljøregulering af dyrehold og om opbevaring af gødning.

Tabel 4: Afstandskrav efter Husdyrbruglovens §7 ved udvidelse, ændring og etablering af husdyrbrug

	Lovkrav, m	Målt afstand
Kategori 1 natur	10	3,5 km.
Kategori 2 natur	10	2,8 km

Tabel 5: Afstandskrav efter Husdyrbruglovens §8 ved udvidelse, ændring og etablering af husdyrbrug

	Lovkrav, m	Målt afstand
Ikke-almene vandforsyningsanlæg	25	Mere end 25 meter
Almene vandforsyningsanlæg	50	Mere end 50 meter
Vandløb (herunder dræn) og søer større end 100 m ²	15 ²⁵	15 meter ²⁶
Offentlig vej og privat fællesvej	15	16 m
Levnedsmiddelvirkomhed	25	>100 m
Beboelse på samme ejendom	15	15 m
Naboskel	30	61 m

Vurdering

Ifølge senest vedtagne kommuneplan, Kommuneplan 2021-2033 (KP21), er arealet øst for Skovvangen udlagt som fremtidig byzone.

Med det ansøgte, vil afstandskravet til fremtidig byzone jf. husdyrbruglovens §6 ikke kunne overholdes. Der vil ifølge kommunens opmålinger via GIS være ca. 25 meter til fremtidig byzone, se figuren herunder:



Figur 2: Aktuelle afgrænsning, "fremtidig byzone" jf. kommuneplan 2021-2033

For at kunne overholde afstandskravet, skal stalden således flyttes minimum 25 meter mod øst.

²⁵ Dog jf. stk. 2 ved etablering af gødningsopbevaringsanlæg til flydende husdyrgødning.

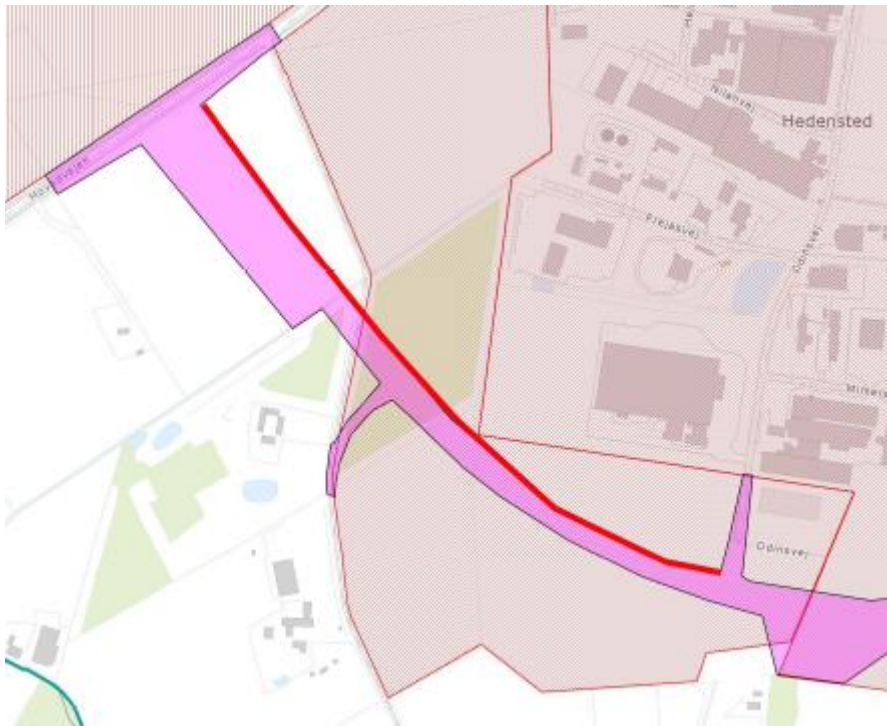
²⁶ Fra løsdriftstald til sydlige §3-beskyttede sø.

Udpegningen af fremtidig byzone i området, står overfor at skulle aflyses/flyttes i forbindelse med lokalplan nr. 1202²⁷.

Der skal etableres en vej syd om Hedensted – denne vej fremgår også af den vedtagne Vej- og Trafikplan for 2020-2030.

Vejen vil ifølge Lokalplan 1202 etableres og holdes som landzone, og den fremtidige byzone rykkes derfor nord for vejen (pink udpegning på nedenstående billede.) Den røde streg illustrerer hvor byzone grænsen fremover vil være.

Alt der er udpeget som "fremtidig byzone" i KP21 syd for vejen, aflyses i forbindelse med vedtagelse af lokalplan 1202.



Figur 3: Fremtidig afgrænsning af "fremtidig byzone" jf. Lokalplan på vej, lokalplan 1202

Ved at anvende denne udpegning som fremtidig byzone, i stedet for den aktuelt vedtagne fremtidige byzone i KP21, vil det ansøgte kunne overholde afstandskravet om 50 meter til fremtidig byzone.

Hedensted Kommune vurderer, at omdisponering af kommuneplanramme 5.E.28 og lokalplanen omhandlende vejprojektet syd om Hedensted vedtages, da Kommunen er lods ejer på store dele af projektet, mens den del af projektet kommunen ikke er lodsejer af, ejes af ansøger af denne tilladelse. Kommunen vurderer derfor at det er plausibelt at måle til fremtidig byzone jf. lokalplansforslaget.

Alle øvrige afstandskrav, jf. husdyrbrugloven og husdyrgodkendelsesbekendtgørelsen er overholdt.

5.4 Ammoniakemission og påvirkning af sårbar natur og arter

I dette afsnit beskrives husdyrbrugets mulige påvirkninger af naturområder og beskyttede arter.

²⁷ Kommunalbestyrelsen har på deres møde den 20. december 2023, under punkt 212, besluttet at igangsætte ny planlægning for Hedensted Syd.

Ved behandlingen af ansøgning om miljøtilladelse skal kommunen vurdere og varetage en række forskellige forhold og hensyn vedrørende påvirkninger af natur, miljø og landskab samt gener for omgivelserne. I forhold til miljøpåvirkninger er det kommunens opgave, at efterse at oplysningerne i ansøgningen er fyldestgørende og korrekte.

Miljøgenerne fra et husdyrbrug vil navnlig bestå af lugtgener og ammoniakemission, herunder ammoniakafsætning på nærtliggende ammoniakfølsom natur.

5.4.1 Ammoniak og natur

Ammoniaktab fra husdyranlæg og udbringning af husdyrgødning, er en af de væsentlige trusler mod næringsfattige naturtyper.

Ved vurdering af husdyrbruganlæg gennem Husdyrbrugloven, foretages der en konkret vurdering af naturpunkter i nærheden af staldanlægget.

Den generelle arealregulering medfører en generel beskyttelse, i forhold til ammoniaktab i forbindelse med udbringning af husdyrgødning, og berøres derfor ikke yderligere i forbindelse med tilladelse af husdyrbruget.

I skema nr. 244019 er ammoniakfordampningen fra anlægget (stalde og lagre) på Skovvangen 4, 8722 Hedensted beregnet til:

Den samlede emission fra anlægget	627,9 kg NH ₃ -N/år
Meremissionen i forhold til nudrift fra anlægget	627,9 kg NH ₃ -N/år
Meremissionen i forhold til 8-årsdrift fra anlægget	627,9 kg NH ₃ -N/år

Der sker en stor forøgelse af ammoniakfordampning fra ejendommen, da der ikke tidligere har været husdyrproduktion på ejendommen.

Der er i husdyrgodkendelsesbekendtgørelsen fastsat grænser for, hvor meget husdyrbrug må påvirke omkringliggende natur. Kravene er stillet i forhold til de enkelte naturområders beskyttelsesniveau. For en række naturtyper er en gunstig bevaringstilstand forbundet med lave kvælstofs værdier. Kvælstof, der deponeres fra luften (ammoniak), kan få disse bevaringsværdige naturtyper, i en ugunstig bevaringstilstand, da hurtigt voksende arter udkonkurrerer de oprindelige karakteristiske arter, der kræver et næringsfattigt miljø.

Den ammoniakfølsomme natur inddeles i 3 kategorier, efter beskyttelsesniveau og dermed med forskellige deponeringskrav.

I det digitale ansøgningsskema, beregnes hvor stor en del af husdyrbrugets ammoniakemission, der afsættes på omkringliggende ammoniakfølsom natur på baggrund af indtastede data om stald-, dyretype og gødningslagre.

Figur 4 herunder, giver et overblik over nærtliggende naturpunkter.

Samlet resultat af ammoniakberegninger ? i

Samlet emission: **627,9** (kg NH₃-N/år)

Meremission (8 års-drift): **627,9** (kg NH₃-N/år)

Meremission (nudrift): **627,9** (kg NH₃-N/år)

Oversigt af naturpunkter ? i

Navn:	Kategori:	Opretter:	Kumulation:	Ruhed natur:	Merdeposition (kg N/ha/år):		Totaldeposition (kg N/ha/år):
					8-års drift	Nudrift:	
§3 sø, øst (HK)	Kategori 3	Sagsbehandler	0	V	0,4	0,4	0,4
§3 sø, vest (HK)	Kategori 3	Sagsbehandler	0	V	0,2	0,2	0,2
§3 sø, syd (HK)	Kategori 3	Sagsbehandler	0	V	1,0	1,0	1,0
9999 Elle- og Askeskove	Kategori 1	Ansøger	1	S	0,0	0,0	0,0
Overdrev større end 2,5 ha.	Kategori 2	Ansøger	0	Bn	0,0	0,0	0,0
Mose	Kategori 3	Ansøger	0	Mk	0,2	0,2	0,2
Gl. skovjordbund	Kategori 3	Ansøger	0	S	0,1	0,1	0,1

Figur 4: Oversigt over naturpunkter, beliggende i nærheden af husdyrbruget, samt kvælstofdepositionen til områderne fra husdyrbruget, jf. ansøgningsskema 244019.

For kategori 1 og 2 natur, ses der på totaldepositionen, mens der ved kategori 3 natur ses på merdepositionen.

Kategori 1 natur

Kategori 1 natur omfatter nærmere bestemte ammoniakfølsomme Natura 2000 naturtyper, som indgår i udpegningsgrundlaget for Internationale Naturbeskyttelsesområder og er kortlagte af Staten i forbindelse med Natura 2000-planlægningen, samt heder og overdrev inden for Natura 2000 områder, der er omfattet af naturbeskyttelseslovens §3.

Den maksimalt tilladte totaldeposition til kategori 1 natur, afhænger af om der er kumulation med andre husdyrbrug omkring det ansøgende husdyrbrug, se tabel 6.

Tabel 6: Maksimal totaldeposition til kategori 1 natur²⁸

Maksimal totaldeposition, kg N/år/ha	Scenarie Antal husdyrbrug bestemmes ud fra §27 stk. 2 i husdyrgodkendelsesbekendtgørelsen.
0,2	Hvis der er >1 andet husdyrbrug i nærheden.
0,4	Hvis der er 1 andet husdyrbrug i nærheden
0,7	Hvis der ikke er andre husdyrbrug i nærheden.

Nærmeste kategori 1 natur, er beliggende ca. 3,5 km syd for husdyrbruget, og er karakteriseret som Elle- og Askeskov.

Naturpunktet er den del af udpegningsgrundlaget for Natura 2000 område nr. 78 "Skove langs nordsiden af Vejle Fjord"²⁹.

²⁸ Jf. §27 i bekendtgørelse nr. 300 af den 20. marts 2024, om godkendelse og tilladelse m.v. af husdyrbrug. (Husdyrgodkendelsesbekendtgørelsen)

²⁹ Jf. Bilag 1, i Bekendtgørelse nr. 1098 af 21. august 2023, om udpegning og administration af internationale naturbeskyttelsesområder samt beskyttelse af visse arter (Habitatbekendtgørelsen)

Der er kumulation med et andet husdyrbrug til dette naturpunkt, grænseværdien er derfor 0,4 kg N pr. år pr. ha. jf. tabel 6.

Totaldepositionen til dette naturpunkt er i ansøgningskemaet beregnet til 0,0 kg N pr. år pr. ha., depositionskravet er således overholdt.

Kategori 2 natur

Kategori 2 natur er nærmere bestemte ammoniakfølsomme naturtyper, beliggende uden for Internationale Naturbeskyttelsesområder; større heder, overdrev, højmoder og lobeliesøer.

For kategori 2 natur, gælder et krav om maksimal totaldeposition på 1 kg N pr. år pr. ha.

Der er i ansøgningsmaterialet beregnet totaldeposition til nærmeste kategori 2 naturpunkt. Det er et overdrev, beliggende ca. 2,8 km. øst for husdyrbruget.

Totaldepositionen til overdrevet er i ansøgningskemaet beregnet til 0,0 kg N pr. ha pr. år. Husdyrbruget overholder således også depositionskravet for kategori 2 natur.

Kategori 3 natur

Kategori 3 natur er ammoniakfølsom natur, der ikke er omfattet af kategori 1 eller 2, jf. husdyrgodkendelsesbekendtgørelsen³⁰ vil det sige; heder, moser og overdrev, beskyttet efter §3 i Naturbeskyttelsesloven³¹, samt ammoniakfølsomme skove, men ikke enge, søer eller vandløb.

For kategori 3 natur gælder det, at der ikke kan stilles krav til kategori 3 natur, hvis merdepositionen er mindre end 1 kg N pr. ha pr. år.

Der er i ansøgningskemaet regnet på ammoniakdeposition til de to nærmeste kategori 3 naturpunkter.

En mose beliggende ca. 320 meter nordvest for husdyrbruget, der vil have en merdeposition på 0,2 kg N pr. ha pr. år. Samt en skov beliggende ca. 430 meter sydvest for husdyrbruget, der er klassificeret som *gammel skovjordbund*, som vil have en merdeposition på 0,1 kg N pr. ha pr. år.

Kravet til kategori 3 natur er således overholdt.

Søer, vandløb og enge m.v. – ikke kategori-natur

Søer, enge og vandløb er ikke omfattet af lovfastsatte krav til kvælstofdeposition, men de er beskyttede efter §3 i Naturbeskyttelsesloven³², det vil sige at der ikke må foretages tilstandsændringer af naturområdet.

På ejendommen (matrikel 13e, Hedensted by, Hedensted) er der registreret tre §3 beskyttede søer.

5.4.2 Beskyttede arter – Bilag IV arter og anden artsdata

I EU's habitatdirektiv³³ er der listet en række dyr og planter (Bilag IV arter), som medlemsstaterne har særlig forpligtigelse til at beskytte. Disse arter kan have levested, fødesøgningsområde eller sporadisk ophold på og omkring landbrugsejendomme.

Arter beskyttet ifølge habitatdirektivets bilag IV, må ikke fanges, slås ihjel eller forstyrres med vilje. Ligeledes må deres levesteder ikke beskadiges eller ødelægges.

³⁰ Bekendtgørelse nr. 300 af den 20. marts 2024, om godkendelse og tilladelse m.v. af husdyrbrug. (Husdyrgodkendelsesbekendtgørelsen)

³¹ Lovbekendtgørelse nr. 1392 af den 4. oktober 2022, af lov om naturbeskyttelse (Naturbeskyttelsesloven)

³² Lovbekendtgørelse nr. 1392 af den 4. oktober 2022, af lov om naturbeskyttelse (Naturbeskyttelsesloven)

³³ Rådets direktiv 92/43EØF om bevaring af naturtyper samt vilde dyr og planter

Ejendommen er beliggende inden for udbredelsesområdet for Odder³⁴, Butsnudet frø og Stor Vandsalamander³⁵.

Der er registreret fund af Bilag IV arter i en radius af 2000 meter på både Arter³⁶ og Naturbasen³⁷, se tabel 7 herunder.

Tabel 7: Oversigt over registrerede fund af bilag IV-arter

Art	Afstand	Dato for seneste-fund	Platform
Stor Vandsalamander	1,5 km (Bygmarken)	4. oktober 2023	Arter

For at beskytte arterne, og deres levesteder er det vigtigt at vide hvilket habitat de befinder sig i:

- ❖ **Odder (Udbredelsesområde og fund)**
Odderen lever i det meste af Jylland og enkelte steder på Sjælland. Odderen lever som regel i tilknytning til uforstyrrede vandløb, søer, moser og fjordområder, med gode skjule muligheder.
- ❖ **Butsnudet frø (Udbredelsesområde)**
Den butsnudede frø findes i det meste af landet. Den butsnudet frø yngler i mange forskellige typer vandhuller og bådmarker. Atten forekommer således i ganske små vandhuller på få kvadratmeter, ved bredden af store søer, i helt overskyggede ellesumpe og fuldstændig lysåbne vandhuller.
Uden for yngletiden opholder den sig på mange forskellige habitater, som fx moser, enge, græsningsarealer, dyrkede marker og i haver. De fleste individer opholder sig 50-100 meter fra ynglevandhullet.
- ❖ **Stor Vandsalamander (Udbredelsesområde og fund)**
Den Store Vandsalamander er udbredt over det meste af Danmark. Den yngler i solåbne vandhuller med rent vand. Trusler mod arten er tilgroning af levesteder gennem øget belastning med næringsstoffer, ødelæggelse af levestederne ved opfyldning eller dræning af vandhullerne.

Vurdering

Ammoniakfordampningen fra husdyrbruget overholder alle lovens afskæringskriterier til kategori-natur.

Søer, vandløv og enge betegnes ikke som kategori-natur, og har derfor ikke lovfastsatte krav i forhold til ammoniakfordampning.

På ejendomsmatriklen er der tre §3 beskyttede søer, som Kommunen har indtastet i ansøgningskemaet, for at fastlægge depositionen hertil.

³⁴ Kjær, C., Strandberg, M.T., Elmeros, M., Reisner Hansen, R., Brunbjerg, A.K., Bladt, J. og Mikkelsen, P. 2023. Arter 2022. NOVANA. Aarhus Universitet, DCE – Nationalt Center for Miljø og Energi, 54 s. - Videnskabelig rapport nr. 593.

³⁵ Christian Kjær, Morten Elmeros, Henning Heldbjerg, Ane Kirstine Brunbjerg, Rasmus Mohr Mortensen, Jesper Bladt og Peter Mikkelsen 2023. ARTER 2021: NOVANA Aarhus Universitet, DCE – Nationalt Center for Miljø og Energi, 148 s. - Videnskabelig rapport nr. 530

³⁶ Arter kan tilgås via www.arter.dk – tilgået den 11. april 2024

³⁷ NaturBasen kan tilgås via www.fugleognatur.dk – tilgået den 11. april 2024

Søen mod syd modtager 1 kg N pr. ha pr. år i merdeposition, mens søerne mod henholdsvis øst og vest modtager 0,4 og 0,2 kg N pr. ha pr. år. Depositionen til §3 søerne overholder derfor afskæringskriteriet for kategori 3 natur, som Hedensted Kommune vurderer at søerne skal sidestilles med. Tilstanden af de nærmeste naturområder forventes derfor ikke ændret på grund af ammoniakfordampning fra husdyrbruget.

Heraf vurderes det, at husdyrbruget ikke direkte vil påvirke yngle- og levesteder for de Bilag IV arter, der kan forekomme på og omkring udpegede naturpunkter og selve husdyrbruget.

5.5 Husdyrbrugets lugtemission

Lugtemissionen fra staldanlægget er beregnet i det digitale ansøgningskema, skema nr. 244019 vers. 5 (Bilag 2), hvor der beregnes ud fra oplysninger om den ansøgte husdyrproduktion.

Der beregnes antal lugtenheder ud fra det valgte staldsystem og antal kvadratmeter produktionsareal. Dette omregnes til en geneafstand, inden for hvilken der kan forventes væsentlige lugtgener. Lugtgener fra opbevaringsanlæg, og lugtgener i forbindelse med udbringning af husdyrgødning indgår ikke i lugtberegningerne, og reguleres derfor primært af reglerne i husdyrgødningsbekendtgørelsen.

Grænseværdierne for lugt er forskellige i forhold til, i hvilket område omkringboende er bosiddende. Landzone betegnes som landbrugets erhvervsområde, og ejendomme beliggende i landzone skal derfor kunne tåle større lugtgener fra husdyrbrug end boliger beliggende i fx byzone.

Tabel 8 herunder, viser de i husdyrgodkendelsesbekendtgørelsens fastsatte grænseværdier for lugt, for henholdsvis byzone, samlet bebyggelse og enkelt bolig i landzone.


Tabel 8: Lugtgene grænseværdier³⁸

Beyggelse	Odur units pr. m ³ (OU _E /m ³)
Byzone	5
Samlet bebyggelse Mere end 6 enkelt boliger inden for 200 meters radius	7
Enkelt bolig i landzone Uden landbrugspligt	15

De fastsatte lugtgenekriterier tager udgangspunkt i normalfordelingskoefficient på 95%, normalfordelingskoefficienten angiver, at inden for 95% af tiden vil de angivne lugtgenekriterier være overholdt. Dette skyldes, at der i fastsættelse af lugtgenekriterierne ikke kan tages højde for ekstreme vind- og vejrforhold, som vil kunne medføre en påvirkning som er større end lugtgenekriteriets grænser.

³⁸ Jf. §32 i bekendtgørelse nr. 300 af 20. marts 2024, om godkendelse og tilladelse m.v. af husdyrbrug. (Husdyrgodkendelsesbekendtgørelsen)

Samlet resultat af lugtberegning

Bebyggelse	Kumulation	Model	Ukorrigeret geneafstand (m)	Korrigeret geneafstand (m)	Vægtet gennemsnitsafstand (m)	Genekriterie overholdt	
 Skovvangen 11	0	NY	0*	0*	632,1	Ja	▼
 Mårvej 26	0	NY	34,4	34,4	1666,1	Ja	▼
 Hedensted By, Hedensted	0	NY	60	60	227,9	Ja	▼
 Hedensted By, Hedensted	0	NY	60	60	237,6	Ja	▼
 Hedensted By, Hedensted	0	NY	60	57,6	80,6	Ja	▼
 Ny fremtidig byzone	0	NY	60	60	169,7	Ja	▼

Forklaring til samlet resultat af lugtberegning

* Geneafstanden fra NY modellen er 0, selvom der er en faktisk lugt fra staldgruppen. Dette skyldes at lugten er for lav til at lugtspredningen kan beregnes.

Konsekvenszone: 0 m

Red Bemærk at geneafstanden til byzone er længere end konsekvenszonen.

Figur 5: Samlet resultat af lugtberegning, indsat fra husdyrgodkendelse.dk, skema nr. 244019 vers. 4.

Ved den korrigerede geneafstand, er der korrigeret for vindretning og kumulation. Den vægtede gennemsnitsafstand angiver den reelle, gennemsnitlige afstand mellem staldafsnittene og omkringboende.

Ved kumulation forstås, at flere omkringliggende husdyrbrug har konsekvenszone for lugt, der overlapper hinanden i forhold til konsekvenszonen for det aktuelle husdyrbrug. I praksis vil det betyde, at omgivelserne kan opleve lugt, fra mere end et husdyrbrug.

Konsekvenszonen er ifølge ansøgningsskema nr. 244019, beregnet til 0 meter. Det bør dog bemærkes at geneafstanden til byzone er større end konsekvenszonen.

Nærmeste byzone er Hedensted by, ca. 200 meter fra husdyrbruget, der er ikke samlet bebyggelse tættere på. Nærmeste nabo uden landbrugspligt er Skovvangen 11, ca. 600 meter fra husdyrbruget.

Vurdering

Ejendommen er ikke beliggende nabonært og overholder ifølge lugtberegningerne i ansøgningsskema 244019, lugtgenekriterierne sat i husdyrgodkendelsesbekendtgørelsen uden brug af dispensationsmuligheden.

Det bemærkes at lugt udelukkende beregnes fra husdyrbrugets staldanlæg. Husdyrbrugets opbevaringsanlæg er derfor ikke betragtet i beregninger af lugtgener fra husdyrbruget til omkringboende.

Det er kommunens vurdering, at lugtgener fra tømning af mødding, og i forbindelse med eventuel udbringning, må være at forvente. Omkringboende der oplever lugtgener ud over det forventelige kan kontakte kommunen i den konkrete situation.

5.6 Ressourceforbrug, affaldsproduktion og gener fra husdyrbruget

I dette afsnit vurderer Hedensted Kommune, om der er truffet de nødvendige foranstaltninger til at forebygge, og begrænse forurening fra husdyrbruget.

De potentielle forureningskilder fra et hestehold er ud over lugt og ammoniakfordampning, blandt andet støv, støj, skadedyr, lys og affald.

5.6.1 Støj, støv, lys og skadedyr

Husdyrbrugets anlæg og drift kan give anledning til gener hos omkringboende. Gener i form af støj, støv, lys og skadedyr er beskrevet i dette afsnit.

Støj fra anlæg og maskiner

Der kan forekomme støj fra følgende støjkilder:

- Transport til og fra ejendommen
- Intern kørsel på ejendommen

Se separat afsnit vedrørende transportere, afsnit 5.6.2.

Det ansøgte forventes ikke at give anledning til støjgener for omkringboende. Støjende aktiviteter foregår fortrinsvis i dagtimerne.

Rystelser

Rystelser fra et landbrug kan i visse tilfælde være til gene. Det afhænger af hvilke aktiviteter der foretages og afstanden til de omkringboende.

For det konkrete husdyrbrug er der ikke aktiviteter, der i særlig grad skulle frembringe vibrationer, rystelser eller lavfrekvent støj, driften vil derfor kunne overholde grænseværdierne³⁹.

Støv

Husdyrbruget kan give anledning til støvgener i forbindelse med håndtering af halm og stråfoder, samt transportere.

Forhold som kan medvirke til støv, er af begrænset karakter og varighed.

Husdyrbrugets ridebaner indrettes med "Ebbe-Flod" vandingssystem, der gør at ridebanerne vandes nede fra, og derfor altid er fugtige. Dermed forventes der ingen støvgener fra brugen af ridebanerne.

Lys

Husdyrbrugets anvendelse af kunstigt lys, er begrænset til driftsmæssigt nødvendigt lys. Der opsættes gårdlamper ved staldens indgange, og etableres kunstigt lys omkring ridebanerne. Forholdene omkring etablering af lys på ridebanerne beskrives i afsnit 5.3.2.

Fluer og øvrige skadedyr

På ejendomme med dyrehold kan der forekomme skadedyr som fx fluer og rotter. Gener fra fluer og andre skadedyr håndteres gennem forebyggelse, hvor regelmæssig oprydning og rengøring af ejendommen, er med til at begrænse forekomsten af skadedyr.

Hvis der konstateres tilhold af rotter på ejendommen, kontaktes Hedensted Kommune.

Vurdering

Med udgangspunkt i ejendommens placering i landskabet og afstanden til omkringboende og ovenstående beskrivelse, omkring støj, støv, lys og skadedyr. Vurderes det at med de stillede vilkår, vil omkringboende ikke blive væsentlig generet af husdyrbrugets virke.

Der stilles ikke vilkår til ridebanelysets driftstid, men til måden hvorpå det etableres. Hedensted Kommune vurderer ikke at lyset vil være til væsentlig gene for omkringboende.

³⁹ Jf. Orientering fra Miljøstyrelsen nr. 9, 1997 "Lavfrekvent støj, infralyd og vibrationer i eksternt miljø"

Med begrundelse i at ridebanerne er placeret i god afstand til omkringboende, og at lyset vil være nedadrettet og placeret på ridebanehegnet⁴⁰. Der er desuden skærmende beplantning omkring ejendommen.

Hedensted Kommune vurderer, at ansøger med de oplyste aktiviteter kan overholde de stillede støjvilkår.

Hedensted Kommune har ikke efterspurgt støjberegning i forbindelse med denne afgørelse, og har heller ikke selv foretaget en vejledende støjberegning.

Dog stilles der vilkår om, at anlægget skal overholde de vejledende støjgrænser for det åbne land⁴¹.

Der stilles yderligere vilkår om, at såfremt der skulle opstå gener for de omkringboende, eller såfremt tilsynsmyndigheden finder det nødvendigt. Kan de kræves, at husdyrbruget for egen regning dokumenterer, at støjbidraget ikke overskrider niveauet i de generelle regler. Støjmålingen må kun kræves udført en gang årligt, medmindre seneste støjmåling viser, at støjvilkårene ikke overholdes.

Der er stillet støjvilkår for at sikre opmærksomheden på støjgrænserne, samt for at tage hensyn til omkringboende, i forbindelse med ejendommens samlede aktiviteter.

5.6.2 Transport til og fra husdyrbruget

Transport til og fra ejendommen kan kun ske via Skovvungen.

Eksterne transporter⁴² til og fra husdyrbruget, planlægges til fortrinsvis at foregå mellem 7.00 og 18.00.

Tabel 9: Oversigt over transporter, ansøgt drift jf. ansøgningsmateriale og mailkorrespondance

Transporttype	Antal transporter pr. år, stk.	Tidsinterval	Firma
Lastbil			
Foder	12	Kl. 8.00-16.00	Foderfirma
Døde dyr	1	Kl. 7.00-17.00	DAKA
Affald	26	Kl. 7.00-17.00	Vognmand/renovationsfirma
Mødding	52	Kl. 7.00-17.00	Maskinstation eller lokal landmand
Traktor			
Wrap og/eller hø	1	Kl. 7.00-17.00	Maskinstation ved høst
Strøelse, halm	1	Kl. 7.00-17.00	Maskinstation ved høst
Halmpiller	4	Kl. 7.00-17.00	Vognmand/leverandør
Personbiler			
Dyrlæge	12	Hele døgnet	Højgaard Hestehospital
Beslagsmed	26	Kl. 8.00-17.00	Forskellige beslagsmede
Opstaldere, personale m.v.	40-50 (pr. dag)	Kl. 7.00-22.00	

⁴⁰ Lyset etableres maksimalt i 120 cm. Højde.

⁴¹ Jf. områdetype 3 i Miljøstyrelsens Vejledning om ekstern støj fra virksomheder nr. 5/1984

⁴² Eksterne transporter: Levering af foder, strøelse og lignende driftsmæssige transporter.

Hestetransporter ⁴³	2-10 (pr. dag)	Kl. 7.00-22.00	
--------------------------------	----------------	----------------	--

Vurdering

Det er Hedensted Kommunes vurdering, at transporter til og fra husdyrbruget er inden for rammerne af, hvad der kan forventes af et husdyrbrug med denne størrelse og drift. Kommunen vurderer at antallet af transporter ikke vil være til væsentlig gene for omkringboende. Ved denne vurdering lægger kommunen vægt på, at der ved adgang til Skovvangen via Hovedvejen, vil der ikke passeres nogen beboelses ejendommen.

5.6.3 Affald

Affald fra husdyrbruget opbevares og afskaffes i overensstemmelse med kommunens affaldsregulativ⁴⁴.

Tabel 10: Oversigt over ejendommens forventede affaldsproduktion jf. ansøgningsmaterialet

	Mængde	Opbevaring	Bortskaffelse
Forbrændingseget affald	20 kg. pr. uge	Container/trailer	Genbrugspladsen
Jern	Minimal Sko fra hestene		Genbrugspladsen
Plast fra wrapballer	Ca. 100 wrapballer pr. år	Trailer	Genbrugspladsen

Der benyttes ikke nogen stoffer som fremgår af artikel 3 i Europa-Parlamentets og Rådets forordninger (EF) nr. 1272/2008 om klassificering, mærkning og emballering af stoffer og blandinger.

Produkter der er mærket med akut toksicitet eller fare for vandmiljøet, anvendes ikke uden forudgående tilladelse fra kommunen, hvis de anvendes i større mængder end det fremgår af vejledningen på det pågældende produkt.

Olie og kemikalier

Der opbevares ikke motor- eller spildolie i mængder der kan medføre risiko for forurening.

Der opbevares kun mindre mængder sprøjtemidler/kemikalier fx til sprøjtning af gårdsplads.

Olie og kemikalier opbevares, således der ikke kan ske forurening af omgivelserne. Fx på spildbakke.

Døde dyr

I tilfælde af døde dyr, rekvireres DAKA hurtigst muligt.

De placeres på fastbund, og overdækkes ind til afhentning.

5.6.4 Energi og vandforbrug

Ansøger har løbende fokus på ejendommens ressourceforbrug, med henblik på at lokalisere eventuelle opståede fejl, samt at vurdere på muligheden for at reducere forbruget.

Vand

Ejendommens vandforbrug estimeres at være 500 m³ pr. år.

Miljøstyrelsen har ikke fastsat vejledende BAT-standartkrav for hestehold vedrørende vandforbrug.

⁴³ Hestetransporter: Enten som bil med trailer samt større og mindre hestelastbiler.

⁴⁴ Hedensted Kommunes affaldsregulativ kan tilgås via kommunens [hjemmeside](#).

Vand til ejendommen leveres fra Hedensted Vandværk.

Ejendommens vandforbrug udgøres af drikkevand til hestene, og til vask af heste på indrettet vaskeplads i stalden.

Drikkevandsinstallationer rengøres og efterses jævnligt med henblik på at undgå vandspild. Hændelser der forårsager vandspild vil blive observeret gennem daglige tilsyn. Eventuelle lækager identificeres og små reparationer udføres hurtigst muligt – service tilkaldes hvis der er behov for det.

El

Ejendommens elforbrug estimeres til at være 11.000 kWh pr. år.

Miljøstyrelsen har ikke fastsat vejledende BAT-standartkrav for hestehold vedrørende energiforbrug.

Ejendommens elforbrug udgøres primært af belysning ude og inde. Brugen af lys i dagtimerne reguleres af ejer og ansatte.

Olie

Der vil anvendes en begrænset mængde diesel og benzin til ATV, minilæsser og lignende. Der opstilles ikke olietank på ejendommen, benzin/diesel hentes efter behov i godkendte dunke.

Vurdering

Hedensted Kommune vurderer, at det ikke er nødvendigt at stille vilkår om at reducere energi- og vandforbruget yderligere. Med henblik på at den potentielle økonomiske besparelse, der vil være ved, at være ekstra opmærksom på energi-, vand- og olieforbrug vil være tilstrækkelig til, at forbruget på ejendommen ikke er større end nødvendigt.

5.7 Bedste Tilgængelige Teknologi (BAT)

På husdyrbrug med en emission på over 750 kg NH₃-N pr. år skal ammoniakemissionen fra det samlede anlæg, reduceres til et niveau svarende til emissionen ved anvendelse af den bedste tilgængelige teknologi (BAT).

Ammoniakemissionen fra husdyrbruget er 628 kg NH₃-N pr. år.

Da ammoniakemissionen fra husdyrbruget er under 750 kg NH₃-N pr. år, er der ikke krav om, at husdyrbruget skal overholde et maksimalt BAT-niveau for ammoniakemissionen, og ej heller øvrige parametre med baggrund i BAT-konklusionerne.

5.8 Grænseoverskridende virkning

Husdyrbruget ligger mere end 50 km fra den danske grænse, og en vurdering af indvirkning på miljøet i en anden stat findes derfor ikke relevant.

6. Samlet vurdering

Husdyrbruget overholder husdyrgodkendelsesbekendtgørelsens beskyttelsesniveau for lugt, husdyrbruget overholder ligeledes husdyrbruglovens beskyttelsesniveau for ammoniakfordampning.

Hedensted Kommune vurderer at husdyrbruget med de stillede vilkår, ikke vil medføre væsentlige miljøpåvirkninger, og at det kan drives på en måde, som er forenelig med hensynet til omgivelserne.

7. Bilagsliste

Bilag 1: Illustration, slørende beplantning.

Bilag 2: Ansøgningskema nr. 244019 vers. 5

Bilag 3: Ansøgningsmateriale, udarbejdet af VELAS

Bilag 4: Plantegning, hestestald

