



Naturstyrelsen Trekantsområdet
Førstballevej 2
7183 Randbøl

Landskab og Skov
J.nr. 2023 - 4872
Ref. KAFJE
Den 29. april 2024

Att. Marc Hammer Holck

Afgørelse om, at Naturstyrelsen Trekantsområdets projekt ”Møgelkær klima-lavbundsprojekt” ikke er omfattet af krav om miljøvurdering

Miljøstyrelsen har den 29. marts 2023 modtaget jeres ansøgning om projektet ”Møgelkær – Klima lavbundsprojekt” via Hedensted Kommune. Projektet omfatter etablering af et klima-lavbundsprojekt ved Møgelkær i Hedensted Kommune, og indebærer genslyngning af Skjold Å, omlægning af dræn fra oplandet, sløjfning af interne grøfter og dræn, terrænregulering og sikring af stier og adgangsveje.

Afgørelse

Miljøstyrelsen har på baggrund af en screening vurderet, at projektet ikke vil kunne påvirke miljøet væsentligt og derfor ikke er omfattet af krav om miljøvurdering. Afgørelsen er truffet efter § 21 i miljøvurderingsloven¹.

Afgørelsen er ikke en tilladelse, men alene en afgørelse om, at projektet ikke skal gennemgå en miljøvurderingsproces. Naturstyrelsen har ansvar for at indhente eventuelle nødvendige tilladelser og dispensationer for at realisere projektet.

Screeningen er gennemført med udgangspunkt i det projekt, som er beskrevet i ansøgningen med tilhørende dokumenter og på baggrund af de miljømæssige forudsætninger, som er gældende på screeningstidspunktet.

Hvis projektet ændres, er Naturstyrelsen forpligtet til at ansøge igen med henblik på at få afgjort om ændringen er omfattet af krav om miljøvurdering.

Afgørelsen bortfalder, hvis den ikke er udnyttet inden 3 år efter, at den er meddelt eller ikke har været udnyttet i 3 på hinanden følgende år, jf. miljøvurderingslovens § 39.

¹ LBK nr 4 af 03/01/2023 om miljøvurdering af planer og programmer og af konkrete projekter (VVM).

Sagens oplysninger

Ansøgningen er indgivet i henhold til § 18 i miljøvurderingsloven. Ansøgningen er fremsendt til Miljøstyrelsen, som varetager kommunalbestyrelsens opgaver og beføjelser for anlægget, jf. §3, stk. 1, nr. 1 i miljøvurderingsbekendtgørelsen², da Bygherre er Naturstyrelsen.

Projektet er omfattet af følgende punkter i miljøvurderingslovens bilag 2:

- **1 c:** Vandforvaltningsprojekter inden for landbruget, herunder vandings- og dræningsprojektet
- **10 f:** Anlæg af vandveje, som ikke er omfattet af bilag 1, kanalbygning og regulering af vandløb

Sagens dokumenter omfatter Naturstyrelsens ansøgning (bilag 1), notat (bilag 2), kortbilag (bilag 3) og supplerende oplysninger (bilag 4).

Formål og baggrund for projektet

Formålet med projektet er at reducere udledningen af CO₂ ved at ophøre med dræning af landbrugsarealer, hvorved en mere naturlig vandstand indfinder sig. Sekundært er det formålet, at fremme naturkvaliteterne i området, ved at genskabe sammenhæng og robusthed samt grundlag for deres udvikling ved at genskabe mere naturlig hydrologi. Sekundært er det også formålet at forbedre vandmiljøet.

Projektet finansieres af bevilling opført på finanslovens § 23.31.04.45. Udtagning af landbrugsjord. Herunder har Naturstyrelsen modtaget anlægsbevillinger til klima-lavbundsprojekter.

Projektet estimeres at bidrage til en reduktion på 373 ton CO₂-ækvivalenter pr. år, svarende til ca. 11 ton CO₂-ækvivalenter pr. år pr. ha.

Projektet vil bidrage til genskabelse af et større sammenhængende område i forbindelse med Bjerger Skov og Skjold Ådal i forlængelse af tidligere VMP II projekt Skjold Å syd for Bjerger Skov. Området er i kommuneplanen dels udlagt som lavbundsjord, dels som økologisk forbindelse. Projektet vil medføre forbedringer af den fysiske tilstand af vandløbet Skjold Å inden for projektområdet, som er i dårlig økologisk tilstand. Dette uddybes i nedenstående vurderinger.

Projektet er beliggende i Hedensted Kommune. Den nuværende arealanvendelse for projektområdet er: ca. 18 ha omdrift, ca. 13 ha permanent græs, ca. 2 ha natur.

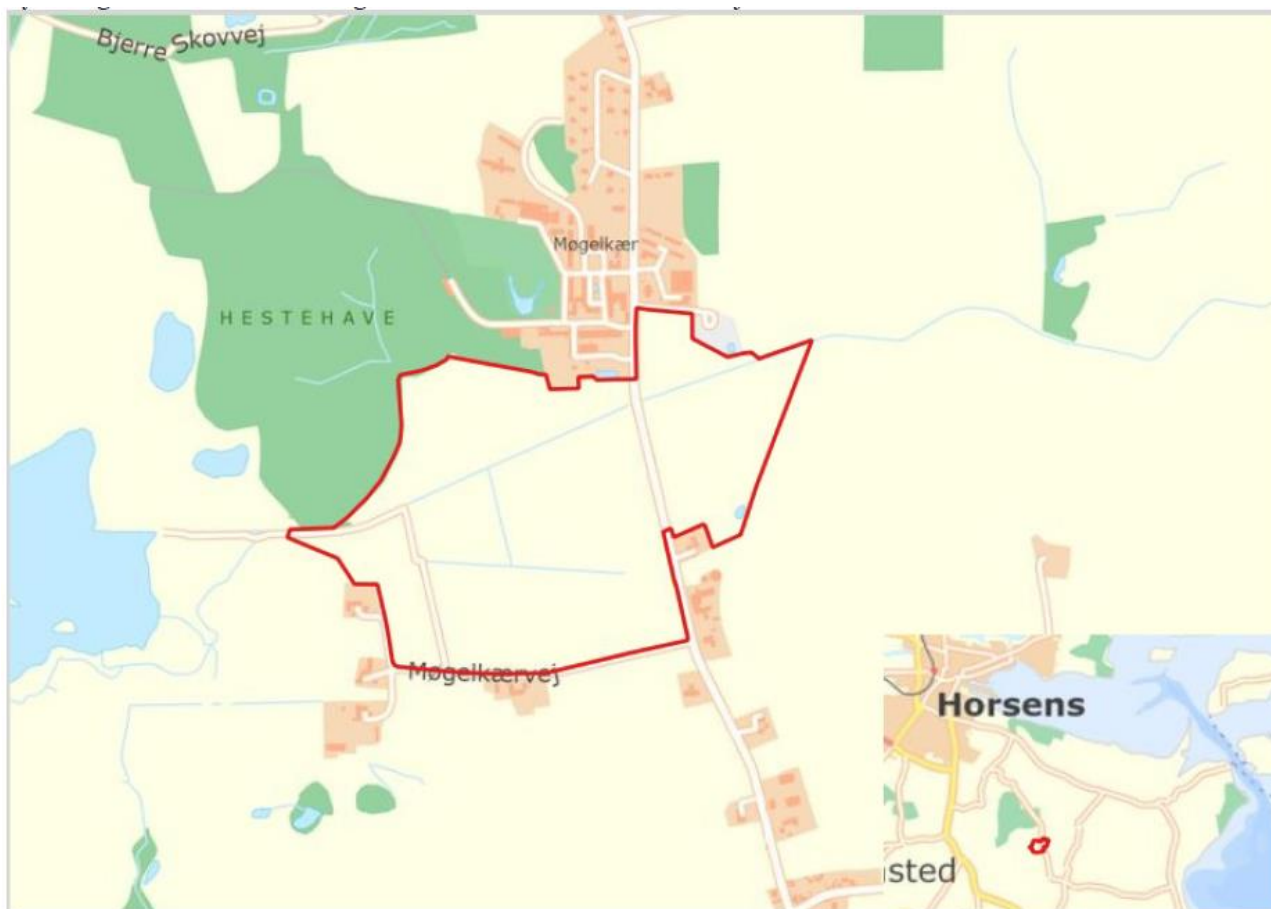
Projektbeskrivelse

Projektområdet omfatter et projekt hvor der sker forlægning af Skjold Å, omlægning af dræn fra oplandet, sløjfning af interne grøfter og dræn, terrænregulering og sikring af stier og adgangsveje.

Efter projektets realisering vil landbrugsdriften blive ekstensiveret og der vil ske ophør med dræning. I de tørre måneder vil der være mulighed for at foretage pleje ved høslet eller afgræsning på nogle af de højere liggende arealer i projektområdet.

Projektområdet der er ca. 35 ha stort ligger i landzone i den sydøstlige ende af fredskoven Hestehave, og op af landsbyen Møgelkær ca. 7 km sydøst fra Horsens (se kort i figur 1). Projektområdet ligger op af flere beboelser.

² BEK nr 806 af 14/06/2023 Bekendtgørelse om miljøvurdering af planer og programmer og af konkrete projekter



Figur 1. Projektområdets placering sydøst for Bjerre Skov. Områdets afgrænsning er markeret med rød.

Anlægsaktiviteter

Det fremgår af de supplerende oplysninger, at Skjold Å, der forløber gennem projektområdet, skal genslynges, således vandløbets nye forløb føres ud i det omkringliggende, lavere terræn. Samtidig lægges vandløbets nye forløb mere terrænnært, så der skabes bedre kontakt mellem vandløb og ådal, og grundvandsstanden i ådalen hæves. Opstrøms genslyngningen hæves den eksisterende vandløbsbund. Det eksisterende vandløbstracé sløjfes ved opfyldning med råjord. Eksisterende rørbroer sløjfes ifm. forlægningen af vandløbstracéet.

Eksisterende dræn/drænbrønde og grøfter inden for projektområdet sløjfes ved knusning og opfyldning med jord. Dræn fra oplandet håndteres ved at forlægge disse og føre dem til terræn inden for projektområdet, således der skabes overrisling med kvælstofholdigt drænvand med hjælp fra etablerede bekkasinskrab. Ifm. forlægningen af drænen etableres der rensebrønde inden for projektgrænsen.

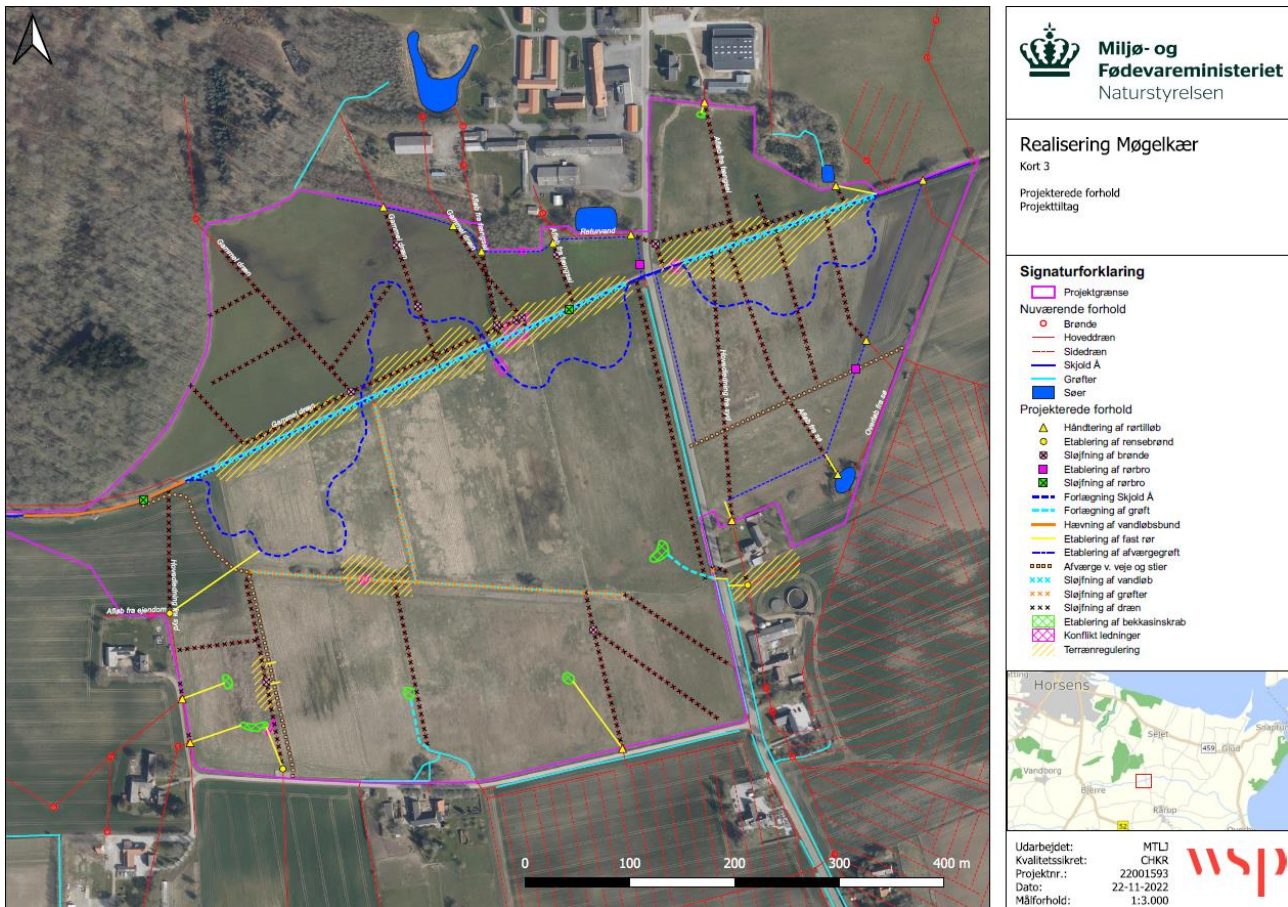
Der skal yderligere foretages afværgetiltag for at kunne opretholde den definerede projektgrænse: Mod nord etableres en afværgegrøft for at sikre uændrede afvandingsforhold nord for projektgrænsen. Sydvest i projektområdet hæves den eksisterende natursti, således den fortsat vil være farbar. Øst i projektområdet skal den eksisterende grusvej hæves, så den fortsat er farbar samtidig med at der etableres en rørbro over den etablerede afværgegrøft. Sydøst i projektområdet etableres en grøft, som vil sikre afløb fra eksisterende sø og dyrkningssikkerhed syd for projektområdet. Yderligere terrænregulere langs eksisterende vandløbstracé samt terrænhævning steder i projektområdet, hvor sætninger i terrænet er markante.

Anlægsaktiviteterne omfatter

- **Etablering af åben grøft mod nord**, hvor alt vand/dræn fra Møgelkær Fængsel føres til, inden det føres videre ud i Skjold Å. Dette for at sikre afvandingen fra deres matriklen. Tidligere løb samme afvanding direkte i Skjold Å, ved drænrør.
- **Etablering af åben grøft øst for Møgelkærvej**, for at sikre vejen ved store afstrømninger
- **Etablering af åben grøft mod sydøst** for at sikre afvanding fra ejendommen mod syd og marker mod øst. Tidligere løb denne afvanding direkte i Skjold Å ved dræn.
- **Skjold Å genslynges øst for Møgelkærvej**
- **Forlægning af Skjold Å (ca. 1.175 m)** (så Skjold Å føres ud i de lavere partier i området, hvormed kontakten mellem vandløb og ådal forbedres)
- **Omlægning af dræn fra oplandet** (omlægges med ændret fald så de kan få udløb oven på terræn inden for projektområdet)
- **Sløjfning af interne grøfter og dræn** (interne afvandingsgrøfter blokeres ved opfyldning med jordmateriale, som hentes fra øvrige anlægsarbejder i området. Interne dræn blokeres ved frigravning, knusning/opgravning og tilbagefyldning af jordmateriale).
- **Afværgetiltag** - tiltag for at sikre der ikke sker påvirkning uden for projektgrænsen. Ved terrænregulering eller ved etablering af nye grøfter og dræn efter behov.
- **Sikring af stier og adgangsveje**

Resterende tiltag indebærer generelt, at dræn ledes til overrisling, genslyngningen af Skjold Å og lukning af interne grøfter.

Projekttiltagene er vist i figur 2 neden for.



Figur 2. Anlægsaktiviteter

Berørte matrikler

Projektområdet ejes på ansøgningstidspunktet af 9 private lodsejere og af Kriminalforsorgen ved Møgelkær Fængsel. Der foretages en jordfordeling i projektområdet og ejerforhold forventes ændret inden anlæg. Naturstyrelsen har oplyst, at jordfordelingen trådte i kraft p. 1 november 2023. Data er indsendt til Geodatastyrelsen, men er ikke trådt i kraft endnu. Der har været dialog med lodsejerne omkring myndighedsbehandling mv. I tabel 1 er vist hvilke matrikler projektområdet omfatter.

Tabel 1. Projektområdet omfatter følgende matrikler.

Ejerlav	Matrikel nr.
Møgelkær Hgd., Rårup Juelsminde	1a, 1ak, 1ar, 1as, 1at, 1ax, 1az, 1aø, 1ba, 1bb, 1bh, 1cb, 1cd, 1cf, 1cg, 1cl, 1cm, 1r

Arbejdsarealer

Arbejdsarealer vil kun være inden for projektområdet. Der er dog et enkelt projektelement uden for projektområdet, hvor dræn føres under Møgelkærvej og ind i projektområdet (se figur 2).



Figur 2. Kort over område hvor der er et projektelement uden for projektområdet.

Anlægsperiode og arbejdstider

Anlægsarbejdet er planlagt til at opstarte i august/september 2024 og strækker sig ind i oktober 2023. Hvis projektet bliver udskudt grundet jordfordelingen, vil anlæg afvente en tør periode for at minimere skader på terrænet.

Anlægsperioden forventes at tage 2 måneder. Anlægsarbejdet foregår kun på hverdage inden for normal arbejdstid (kl. 07-18)

Maskiner

Naturstyrelsen har oplyst, at der vil blive anvendt almindelige entreprenørmaskiner på arbejdsarealerne, samt lastbiler.

Beskrivelse og vurdering

Miljøstyrelsen har på baggrund af ansøgningsmaterialet vurderet, at projektet ikke vil medføre en væsentlig indvirkning på miljøet, og derfor ikke kræver udarbejdelse af en miljøvurdering. Dette er uddybet og begrundet nedenfor.

Målsatte vandområder

Projektets påvirkninger på alle direkte og indirekte berørte vandområder har betydning for hvorvidt der kan ske tilstandsforringelser eller manglende målopfyldelse for målsatte vandområder, jf. rammerne for beskyttelse af danske vandområder i vandområdeplanerne for 2021-2027 og indsatsbekendtgørelsen³. I forbindelse med projektet sker der terrænregulering, genslyngning af Skjold Å og Tilløb ved Skjold Å og etablering af nye grøfter og dræn.

Projektets formål er at genskabe mere naturlig hydrologi inden for projektområdet for at tilbageholde kulstof

³ BEK nr. 797 af 13/06/2023 vedr. bekendtgørelse om indsatsprogrammer for vandområdedistrikter.

i området. Ophør med intensiv dræning medfører, at der genskabes en højere vandstand, som har en væsentlig positiv påvirkning på overfladevand både i projektområdet og nedstrøms projektområdet, idet det bidrager med en kvælstofreduktion og fosfortilbageholdelse i dette projekt.

Projektets samlede beregnede kvælstofreduktion (N-regneark pr. 19/9-2023) ved udtag af landbrugsarealer og ændring af afvandingsforhold udgør i alt 2.438 kg N/år, og den arealspecifikke reduktion ligger på 70 kg N/ha/år for projektområdet. Dette projekt indfrier ca. 94 % af det specifikke reduktionskrav for klima-lavbundsprojekter (2,6 tons N/år).

Projektets samlede beregnede fosfortilbageholdelse ved realisering udgør i alt 10,9 kg P/år (regneark pr. 19/09-2023).

Grundvand

Eksisterende forhold

Projektområdet er placeret i område med målsatte grundvandsforekomster. I dele af projektområdet er der registreret terrænnært grundvand (vandområde ID: DK111_dkmj_997_ks og DK109_dkmj_835_PS). Grundvandsforekomsten er i både kvantitativ og kemisk god tilstand. Der er ikke registreret regionalt grundvand.

Naturstyrelsen har oplyst, at projektet bidrager til mere naturlig hydrologi ved ophør med dræning og påfører begrænsninger i arealanvendelse som betyder, at der sker ophør med sprøjtning og gødning.

Naturstyrelsen har endvidere oplyst, at den nuværende og historiske arealanvendelse er landbrug og våde naturtyper. Der er ikke deponeret gift, kemikalier eller lign. stoffer på arealet eller registreret forurenede grunde, industri eller lossepladser. Der er alene anvendt pesticider inden for regler og koncentrationer gældende for landbrugsdrift på de arealer, som har været i omdrift.

Arealerne har i flere år været drevet ekstensivt og dele af dem som økologiske arealer. Iflg. lokale er der kun meget sjældent udbragt husdyrgødning på arealerne og aldrig slam. Der er overvejende gødsket med kunstgødning eller slet ikke gødet på de marker, hvor der er blevet høstet græs og hø.

Potentielle påvirkninger

De potentielle påvirkninger fra projektet, der kan påvirke grundvand er:

- Mobilisering af miljøfarlige forurenende stoffer (herunder pesticider og metaller)
- Påvirkning af grundvand ved permanent og midlertidig grundvandssænkning.
- Påvirkning med næringsstoffer

Vurdering

Naturstyrelsen har oplyst, at da projektet allerede er vandlidende igennem vinterperioden forventes projektet ikke, at igangsætte en øget mobilisering af eventuelle pesticidrester. Der tilføres i øvrigt ikke yderligere pesticider i forbindelse med projektet, hverken under anlægsarbejde eller efterfølgende.

Naturstyrelsen stiller krav til at de maskiner som anvendes under anlægsarbejdet anvender drivmidler som ikke er miljøfarlige og at maskinførere har gennemgået uddannelse for arbejdet.

Naturstyrelsen har oplyst, at der i projektets driftsfase vil blive tinglyst deklARATION, så arealet ikke vil kunne tilføres miljøfarlige stoffer eller tillades anlæg, som kan indeholde miljøfarlige stoffer.

Der er ikke behov for grundvandssænkninger i forbindelse med klima-lavbundsprojektets anlægsfase. I projektet driftsfase vil der ikke ske en ændring på tilstrømningen af det terrænnære grundvand, men

eftersom der sker ophør med grøftning/dræning inden for projektområdet vil der kunne komme yderligere terrænnært grundvand.

Miljøstyrelsen har foretaget en indledende screening af de mest anvendte pesticider. Ud fra denne screening forventer Miljøstyrelsen, at der ikke vil være en øget risiko for udvaskning med vådlægning af områder. Miljøstyrelsen vurderer, at da der ikke har været udkørt slam på arealerne og kun meget sjældent har været udbragt husdyrgødning på arealerne, at der heller ikke kan være et problem med hensyn til metaller i forhold til grundvandet.

Miljøstyrelsen er enig i Naturstyrelsens vurdering af, at mobiliteten af eventuelle pesticidrester og næringsstoffer ikke vil forværre tilstanden for grundvandet, da der i vinterperioden i forvejen er høj vandstand i området og øget vandstand ikke vil medføre yderligere mobilisering af pesticider eller miljøfarlige forurenende stoffer. Med baggrund i ovenstående og på baggrund af grundvandsforekomsternes gode kemiske og kvantitative tilstand, er det Miljøstyrelsens vurdering, at projektet ikke medfører risiko for at forringe den eksisterende tilstand eller forhindre målopfyldelse for målsatte grundvandsforekomster, jf. lov om vandplanlægning, hverken i anlægs- eller driftsfase.

En lille del af projektområdet ligger inden for vandværksboring, 300 meter zone. Zonen viser beskyttelseszone ved vandværkets indvindingsboringer mod nedsivning af forurenende stoffer. Naturstyrelsen har oplyst, at denne vandværksboring er ved at blive lukket, da området skal tilkøbes Rårup Vandværk i stedet for. Naturstyrelsen vurderer, at projektet derfor ingen betydning har for denne boring, da det først anlægges efter boringen er lukket. Med baggrund i at vandværksboringen vil være lukket inden projektet etableres, vurderer Miljøstyrelsen at projektet ikke vil kunne påvirke vandværksboringen.

Bjerre Engsø

Opstrøms projektområdet ligger Bjerre Engsø, som er en målsat sø (vandområde ID: 654). Søen dækker et areal på ca. 0,2 km². Søen har et samlet miljømål om god økologisk og god kemisk tilstand. Den aktuelle tilstand for Bjerre Engsø er høj/god økologisk tilstand, samt ukendt kemisk tilstand.

Naturstyrelsen har oplyst, at projektet hverken i anlægs- eller driftsfase vil lede til påvirkninger med stuvning uden for projektområdet. Projektafgræsningen er baseret på, at der ikke kan ske en påvirkning opstrøms området. Projektet vil ikke påvirke afledning af vand til søen da projektet ligger nedstrøms søen.

Miljøstyrelsen vurderer, at med baggrund i at Bjerre Engsø ligger opstrøms projektområdet og der derfor ikke være føres noget med strømmen den vej, og at der ikke vil ske en opstuvning opstrøms, at Møgelkær klima-lavbundsprojekt ikke vil påvirke miljømålene om en god økologisk og god kemisk tilstand for Bjerre Engsø.

Skjold Å og Tilløb ved Skjold Å

Eksisterende forhold:

Skjold Å og Tilløb ved Skjold Å løber igennem projektområdet og er et offentligt naturligt vandløb og reguleres iht. Regulativ for Skjold Å systemet, april 1994. Skjold Å og Tilløb ved Skjold Å er et §3-beskyttet vandløb samt et målsat vandløb (DK vandområde ID: c00234), med et samlet miljømål om god økologisk- og god kemisk tilstand. Den samlede økologiske tilstand for Skjold Å og Tilløb ved Skjold Å er dårlig for kvalitetselementet fisk. Den kemiske tilstand og nationalt specifikke stoffer er ukendte.

Det samlede opland ved projektområdet er opgjort til 10,6 km². Derudover er der opgjort et direkte opland på 1,6 km².

Terrænet i projektområdet er forholdsvist ensartet og fladt, dog er Skjold Å omgivet af to store balker, som gør at vandløbet er dybtliggende. Balkerne er formentligt opstået ved oprensning af Skjold Å i kombination med at de omkringliggende arealer i projektområdet har sat sig. De høje balker ved Skjold Å medfører, at i perioder med stor nedbør og afstrømning har vandet svært ved at løbe fra terrænet til åen.

Potentielle påvirkninger

De potentielle påvirkninger fra projektet, der kan påvirke det målsatte vandløb er:

- Sedimenttransport
- Påvirkning med næringsstoffer
- Temperaturstigning af overfladevand
- Frigivelse eller ophobning af miljøfarlige forurenende stoffer (MFS)

Vurdering

Naturstyrelsen har oplyst, at der i forbindelse med anlægsfasen vil blive etableret et midlertidigt sandfang i det eksisterende forløb af Skjold Å og Tilløb ved Skjold Å umiddelbart nedstrøms forlægningens afslutning. Dette gøres for at begrænse eventuel sandtransport til nedstrøms liggende vandområder. Miljøstyrelsen vurderer, med baggrund i dette at der ikke vil være en sediment påvirkning nedstrøms sandfanget i anlægsfasen.

Naturstyrelsen har oplyst at der i forbindelse med forlægningen af Skjold Å og Tilløb ved Skjold Å, vil være behov for strækningsvis erosionssikring af skråningsanlæg og til dels bund for at sikre det nyetablerede profil. Miljøstyrelsen vurderer med baggrund i at der etableres erosionssikring, at der ikke driftsfasen vil være sedimenttransport fra projektet.

Naturstyrelsen har beskrevet, at dræn ledes til overrisling frem for direkte til vandløb, som er tilfældet nu. Der vil således ske en omsætning af næringsstoffer i engområdet, førend det kommer til åen og transporteres til vandområdet. Desuden er det nye vandløb mere terrænnært og der kan derfor ske oversvømmelser i fremtiden, som vil lede til en fosfortilbageholdelse. Med baggrund i, at der er beregnet en kvælstofreduktion på ca. 2.4 t N/år, og en beregnet fosfortilbageholdelse på i alt 10,9 kg P/år vurderer Miljøstyrelsen, at der ikke vil være en påvirkning med næringsstoffer af det målsatte vandløb.

Naturstyrelsen har oplyst, at ideen med de foreslåede projekttiltag i vandløb er i størst muligt omfang at skabe varierede fysiske forhold i hele udstrækningen af vandområdet inden for projektgrænsen ved at forlægge vandløbene til et slynget forløb med dannelse af stryg- og hølsekvenser med rotationsstrømning og vandløbet hæves samtidig op i terræn. Rotationsstrømning er forudsætningen for skabelse af forskelligartede levesteder, der i størst muligt omfang kan understøtte et varieret dyre- og planteliv.

Det skal ses i lyset af, at hovedårsagen bag gode naturlige og varierede vandløb, er, at der skabes en rotation i vandets strømning igennem vandløbets længderetning. Det fremkommer typisk ved et slynget profil eller ved spredte sten. Vandets rotation fremmes i et naturligt varieret profil og giver bl.a. variation i strømhastighed, temperatur og ilt. Endvidere er vandets rytme imellem høl-stryg-sekvenser en forudsætning for gode vandløb. Høl-stryg-sekvensen sikrer rytmisk skift i strømhastighed og strømningsmønstre, som dermed fremmer vandets rotation.

Opholdstiden i det gensnoede profil kan ikke adskille sig fra nuværende forhold. Det er meningen at lade grøde stå, hvilket skygger og køler. For hver km vandløbet bliver længere vil hver vandpartikel være i vandløbet 10 minutter længere, hvilket ikke giver en temperaturforøgelse, der vil kunne måles.

Ved oversvømmelseshændelser i projektområdet vil vand fra vandløbet løbe op på vandløbsnære arealer hvor det, alt efter tidspunktet på året, enten vil blive varmet op eller kølet ned. Især i situationer hvor vandet varmes op vil der være en reduktion af iltindholdet i vandet. Da der kun vil være oversvømmelse på arealerne i korte perioder hvert år, vurderer Naturstyrelsen, at ændringen i iltindhold i vandet ikke at være væsentlig. Miljøstyrelsen er enig i denne vurdering og vurderer med baggrund i de få vandløbsoversvømmelser på ca. 11

dage om året (se N-regneark), at ikke vil være en væsentlig påvirkning på iltindholdet i vandløbet og dermed ikke resultere i fiskedød.

Genslyngningen af vandløbet vil blive gennemført så vandløbets fisk ikke fanges under anlægsarbejdet. Alle slyngninger graves uafhængig af det eksisterende vandløb og slutes først til når profilet er lavet færdig. Materialet fra genslyngningen lægges ud langs med det eksisterende lige forløb af vandløbet og vil blive fyldt i gradvist fra den ene ende så vandløbets fisk får mulighed for at emigrere nedstrøms i systemet. Når projektet er færdiggjort vil den høje vandstand i vandløbet og de forbedrede fysiske forhold (sten, planter m.v.) bidrage positivt til levested for smolt. Naturstyrelsen har oplyst, at for at sikre, at miljøtilstanden i Skjold Å og Tilløb ved Skjold Å vil der blive udlagt variationsskabende sten i vandløbet, eventuelt suppleret med mindre grusbunker.

Miljøstyrelsen vurderer med baggrund i at der udlægges variationsskabende sten i vandløbet, at projektet ikke vil hindre målopfyldelse, men vil være med til at forbedre forholdene for fisk i vandløbet.

Naturstyrelsen har beskrevet, at til gennemgang af de enkelte kvalitetselementer for god økologisk tilstand, til vurdering af effekt er der anvendt virkemiddelkataloget fra DCE (<https://dce2.au.dk/pub/SR341.pdf>). Der tages udgangspunkt i afsnit 2.20 - Restaurering af hele ådale. Naturstyrelsen har oplyst, at der vil opstå positive effekter for alle fire kvalitetselementer (planter, smådyr, fisk og bentiske alger), da det vurderes virkemidlet anvendes korrekt i dette projekt, med naturlige slyng, bredde, terrænært, ingen væsentligt fiksering med sten og mindre planlagt vedligehold fremover i selve Skjold Å. Derudover er der andre positive elementer i ådalen som ekstensivering af landbrugsdriften og ophør med dræning. Vandløbet vil fremover få lov at udvikle sig naturligt inden for projektområdet.

Naturstyrelsen vurderer, at projektet bidrager til forbedringer i det målsatte vandløb Skjold Å og Tilløb ved Skjold Å. Skjold Å og Tilløb ved Skjold Å genslynges i et nyt forløb, som forventes at forbedre tilstanden, frem for dets øjeblikkelige tilstand hvor vandløbet er udrettet til en lige kanal, som afvander de omkringliggende landbrugsarealer. Miljøstyrelsen vurderer på baggrund af ovenstående, at genslyngning af vandløbet ikke vil påvirke vandløbets kvalitetselementer negativt eller hindre målopfyldelse.

Kystvand

Kystområdet nedstrøms projektet Møgelkær klima-lavbundsprojekt, Aarhus Bugt syd, Samsø og Nordlige Bælthav (Vandområde ID: 219), har et samlet miljømål om en god økologisk- og god kemisk tilstand. Den aktuelle samlede tilstand for Aarhus Bugt syd, Samsø og Nordlige Bælthav er ringe, for kvalitetselementerne fytoplankton (klorofyl), rodfæstede bundplanter (eks. Ålegræs og vandaks), samt i moderat økologisk tilstand for bunddyr (bentiske invertebrater). Desuden er der en ringe kemisk tilstand, hvor årsag til manglende målopfyldelse er cadmium, bly, nonyphenoler og antracen.

Tilstandsvurderingen for nationalt specifikke stoffer for det Aarhus Bugt syd, Samsø og Nordlige Bælthav er "god økologisk tilstand.

Aarhus Bugt Syd, Samsø og Nordlige Bælthav har et indsatsbehov på 2,6 tons N/år for klima-lavbund og totalt 49,7 tons N/år i medfør af vandområdeplanen 2021-2027.

Som beskrevet i tidligere afsnit, har projektet en beregnet kvælstofreduktion på 2.438 kg N/år eller 70 kg N/ha/år samt en fosfortilbageholdelse på 10,9 kg P/år. Dette projekt indfrier ca. 94 % af det specifikke reduktionskrav for klima-lavbundsprojekter (2,6 tons N/år) i kystvandopland 219 Aarhus Bugt Syd, Samsø og Nordlige Bælthav.

Miljøstyrelsen vurderer på denne baggrund at projektet ikke ændrer på tilstanden, eller strider imod vandplanlægning, for Aarhus Bugt syd, Samsø og Nordlige Bælthav, men derimod er med til at bidrage til forbedre tilstanden og målopfyldelsen for kystvandet.

Havstrategi

Naturstyrelsen vurderer, at Møgelkær klima-lavbundsprojekt ikke vil påvirke muligheden for at der opnås god miljøtilstand i Nordlige Bælthavs økosystem ift. lov om havstrategi (LBK 1161 af 25/11/19). Dette begrundes i, at projektet ikke tilfører miljøfarlige forurenende stoffer til området, hverken i anlægs- eller driftsfase. Projektet medfører desuden en reduceret udledning af kvælstof og fosfor til havet. Projektet vurderes således til at bidrage til en forbedret miljøtilstand og udgør ikke en væsentlig påvirkning af miljøet. Miljøstyrelsen vurderer med baggrund i ovenstående, at projektet ikke er til hinder for målopfyldelse af Danmarks havstrategi, idet projektet ikke har væsentlig påvirkning for nogle af strategiens deskriptorer.

Samlet vurdering i henhold til målsatte vandområder

På det foreliggende grundlag er det således Miljøstyrelsens vurdering, at projektet ikke medfører risiko for at forringe den eksisterende tilstand eller forhindre målopfyldelse for målsatte overflade- og kystvandområder, samt for grundvands-forekomster, jf. lov om vandplanlægning, idet der ikke sker påvirkning af overfladevand og grundvandsmagasiner.

Okker

Naturstyrelsen har oplyst, at projektområdet er klassificeret som okkerklasse IV, dvs. ingen risiko for okkerudledning.

Projektområdet er ifølge okkerkortlægningen ikke klassificeret som område med okkerrisiko. Da vandstanden samtidig hæves i projektområdet, vurderer Miljøstyrelsen, at projektet ikke vil give anledning til en øget okkerudvaskning, da eventuelle pyritforekomster, der endnu ikke er oxideret, i højere grad vil forblive immobiliseret i jorden og dermed ikke er i risiko for at blive udvasket som okker.

Natura 2000 (N2000)

Natura 2000-områder er betegnelsen for et sammenhængende netværk af beskyttede naturområder i EU, udpeget på grundlag af bestemmelser i de to EU-direktiver: fuglebeskyttelsesdirektivet og habitatdirektivet. Områderne er udpeget til at bevare og beskytte naturtyper og vilde dyre- og plantearter, som er sjældne, truede eller karakteristiske for EU-landene.

Afstand til relevante Natura 2000-områder

Natura 2000-område N56, Horsens Fjord, havet øst for og Endelave

Projektområdet er ikke sammenfaldende med Natura 2000-områder, men er beliggende ca. 10 km øst for Natura-2000-område N56 Horsens Fjord, havet øst for og Endelave (habitatområde H52 og fuglebeskyttelsesområder F36 samt Ramsar-område nr. 13).

Udpegningsgrundlaget for Natura 2000 plan for 2022-2027 for Natura 2000-området N56, *Horsens Fjord, havet øst for og Endelave*:

Udpegningsgrundlag for Habitatområde nr. 52		
Naturtyper:	Sandbanke (1110)	Vadeflade (1140)
	Lagune* (1150)	Bugt (1160)
	Rev (1170)	Strandvold med enårig planter (1210)
	Strandvold med flerårige planter (1220)	Kystklint/klippe (1230)
	Enårig strandengsvegetation (1310)	Vadegræssamfund (1320)
	Strandeng (1330)	Forklit (2110)
	Hvid klit (2120)	Grå/grøn klit* (2130)
	Kliithede* (2140)	Skovklit (2180)
	Klitlavning (2190)	Søbred med småurter (3130)
	Kransnålalge-sø (3140)	Næringsrig sø (3150)
	Brunvandet sø (3160)	Våd hede (4010)
	Tør hede (4030)	Kalkoverdrev* (6210)
	Surt overdrev* (6230)	Tidvis våd eng (6410)
	Rigkær (7230)	Bøg på mor med kristtorn (9120)
	Bøg på muld (9130)	Ege-blandskov (9160)
	Stilkege-krat (9190)	Skovbevokset tørvemose* (91D0)
	Elle- og askeskov* (91E0)	
Arter:	Skæv vindelsnegl (1014)	Sumpvindelsnegl (1016)
	Odder (1355)	Gråsæl (1364)
	Spættet sæl (1365)	Marsvin (1351)

Naturtyper og arter, der udgør det gældende udpegningsgrundlag for Natura 2000-området. Tal i parentes henviser til de talkoder, som benyttes for naturtyper og arter fra habitatdirektivets bilag 1 og 2. * angiver, at der er tale om en prioriteret naturtype. Udpegningsgrundlag for habitatområder er blevet revideret som beskrevet i basisanalysen.

Udpegningsgrundlag for Fuglebeskyttelsesområde nr. 36		
Fugle:	Skarv (TY)	Lysbuget knortegås (T)
	Bjergand (T)	Edderfugl (T)
	Fløjlsand (T)	Hvinand (T)
	Havørn (Y)	Rørhøg (Y)
	Klyde (Y)	Hjejle (T)
	Lille Kobbersneppe (T)	Dværgterne (Y)
	Splitterne (Y)	Havterne (Y)

Fugle, der udgør det gældende udpegningsgrundlag for Natura 2000-området. I parenteserne står "T" for trækfugl og "Y" for ynglefugl. Udpegningsgrundlag for fuglebeskyttelsesområder er blevet revideret som beskrevet i basisanalysen.

Udpegningsgrundlaget er gennemgået i 2018-22. Dværgterne (Y) er ikke til stede i fuglebeskyttelsesområde F36. For trækfuglene er skarv (T) ikke til stede i national eller international væsentlig forekomst. De nævnte fugle gennemgås derfor ikke yderligere.

Figur 3. Udpegningsgrundlag med naturtyper og arter for Habitatområde nr. 52 og Fuglebeskyttelsesområde nr. 36 tilhørende N56.

Natura 2000-mråde N78, Skove langs nordsiden af Vejle Fjord

Ca. 9 km syd for projektområdet er Natura 2000-område N78 *Skove langs nordsiden af Vejle Fjord* (habitatområde H67 og fuglebeskyttelsesområde F45).

Udpegningsgrundlaget for Natura 2000 plan for 2022-2027 for Natura 2000-område *Skove langs nordsiden af Vejle Fjord*:

2.2 Områdets udpegningsgrundlag

Udpegningsgrundlag for Habitatområde nr. 67		
Naturtyper:	Strandvold med enårige planter (1210)	Strandvold med flerårige planter (1220)
	Kystklint/klippe (1230)	Strandeng (1330)
	Forkliit (2110)	Grå/grøn klint* (2130)
	Klitlavning (2190)	Kransnålalge-sø (3140)
	Næringsrig sø (3150)	Brunvandet sø (3160)
	Vandløb (3260)	Kalkoverdrev* (6210)
	Surt overdrev* (6230)	Tidvis våd eng (6410)
	Hængesæk (7140)	Kildevæld* (7220)
	Rigkær (7230)	Bøg på mor med kristtorn (9120)
	Bøg på muld (9130)	Bøg på kalk (9150)
	Ege-blandskov (9160)	Stilkeke-krat (9190)
	Skovbevokset tørvemose* (91D0)	Elle- og askeskov* (91E0)
Arter:	Skæv vindelsnegl (1014)	Bæklampret (1096)
	Stor vandsalamander (1166)	

Naturtyper og arter, der udgør det gældende udpegningsgrundlag for Natura 2000-området. Tal i parentes henviser til de talkoder, som benyttes for naturtyper og arter fra habitatdirektivets bilag 1 og 2. * angiver, at der er tale om en prioriteret naturtype. Udpegningsgrundlag for habitatområder er blevet revideret som beskrevet i basisanalysen.

Udpegningsgrundlaget er gennemgået i 2018-22. Skovbevokset tørvemose (91D0) er ikke til stede i habitatområde H67. Den nævnte naturtype gennemgås derfor ikke yderligere.

Udpegningsgrundlag for Fuglebeskyttelsesområde nr. 45		
Fugle:	Hvæpsevåge (Y)	Isfugl (Y)

Fugle, der udgør det gældende udpegningsgrundlag for Natura 2000-området. I parenteserne står "T" for trækfugl og "Y" for ynglefugl. Udpegningsgrundlag for fuglebeskyttelsesområder er blevet revideret som beskrevet i basisanalysen.

Figur 4. Udpegningsgrundlag med naturtyper og arter for Habitatområde nr. 67 og Fuglebeskyttelsesområde nr. 45 tilhørende N78.

Natura 2000-område N236, Bygholm Ådal

Desuden er der ca. 13 km sydøst for projektområdet Natura 2000-område N236 Bygholm Ådal (habitatområde H236).

Udpegningsgrundlaget for Natura 2000 plan for 2022-2027 for Natura 2000-område *Bygholm Ådal*:

2.2 Områdets udpegningsgrundlag

Udpegningsgrundlag for Habitatområde nr. 236		
Naturtyper:	Næringsrig sø (3150)	Vandløb (3260)
	Kalkoverdrev* (6210)	Surt overdrev* (6230)
	Tidvis våd eng (6410)	Urtebræmme (6430)
	Kildevæld* (7220)	Rigkær (7230)
	Elle- og askeskov* (91E0)	
Arter:	Skæv vindelsnegl (1014)	Sumpvindelsnegl (1016)
	Bæklampret (1096)	Odder (1355)

Naturtyper og arter, der udgør det gældende udpegningsgrundlag for Natura 2000-området. Tal i parentes henviser til de talkoder, som benyttes for naturtyper og arter fra habitatdirektivets bilag 1 og 2. * angiver, at der er tale om en prioriteret naturtype. Udpegningsgrundlag for habitatområder er blevet revideret som beskrevet i basisanalysen.

Figur 5. Udpegningsgrundlag med naturtyper og arter for Habitatområde nr. 238 tilhørende N236.

Projektet berører ikke fysisk Natura 2000-områderne og påvirker derfor ikke terrestriske naturtyper, der findes på udpegningsgrundlaget for de tre områder, hverken under anlæg- eller driftsfasen. Projektområdet er ikke i direkte hydraulisk kontakt med de tre ovenstående Natura 2000-områder, ligesom projektområdet ikke er egnet yngleområde for arter på udpegningsgrundlaget. Dette uddybes nedenfor.

Der er ikke nogle registreringer af ovenstående udpegningsarter inden for projektområdet. Fuglene på udpegningsgrundlaget for fuglebeskyttelsesområde nr. 36 og 45 er mobile og kan bevæge sig uden for Natura 2000-området. De vurderes derfor alle her. Generelt for alle udpegningsarterne gælder, at Miljøstyrelsen vurderer, at der ikke vil ske individdrab i forbindelse med projektet da arterne er mobile og vil under den korte lokale anlægsperiode kunne benytte andre fourageringspladser.

Af fuglene på udpegningsgrundlaget for de to fuglebeskyttelsesområder gælder det, at de fugle, som potentielt vil kunne opholde sig i nærheden af eller fouragere inden for en lignende lokalitet som projektområdet er følgende arter: Havørn, Skarv, Hvepsevåge og isfugl. Det fremgår ved opslag i Arter.dk, at der gjort observationer af havørn (senest i 2023), skarv (senest i 2024), isfugl (senest i 2023), hjejlen (senest i 2023) og havterne (senest i 2021) i Bjerre Engsø ca. 400 m øst for projektområdet. Der er ikke registreret fund inden for projektområdet.

Rørhøgen yngler i vådområder med veludviklet rørskov og stor grad af uforstyrrelse. Fødesøgning foregår i rørskoven, over marker, vedvarende græsarealer og enge og langs vandløb op til flere km fra ynglestedet. Anlæg af klima-lavbundsprojektet vil ikke påvirke bestanden af rørhøg væsentligt, da der ikke anlægges i rørskovsområder. Påvirkningen fra etableringen af projektet på fourageringsmuligheder er minimal. Det vurderes derfor af Miljøstyrelsen, at projektet ikke påvirker bestanden af rørhøg væsentligt, hverken i anlægs- eller driftsfasen, Rørhøgen kan potentielt fouragere eller opholde sig i nærheden af anlægsarbejderne, men vil grundet dens mobilitet også kunne fortrække i anlægsperiodens varighed, skulle arten blive forstyrret, hvorefter den igen kan benytte området som under nuværende forhold.

Havørnen yngler i gammel skov i nærheden af fjorde, lavvandede kyster, store søer eller vådområder, hvor der er rigeligt med føde i form af vandfugle og fisk. Havørne er sky fugle, der kræver, at deres redelokalitet er uforstyrret i en afstand af omkring 500 meter i perioden februar-august. Anlæg af klima-lavbundsprojektet vil ikke påvirke bestanden af havørn væsentligt, da der ikke anlægges i potentielle yngleområder. Det vurderes derfor af Miljøstyrelsen, at projektet ikke påvirker bestanden af havørn væsentligt, hverken i anlægs- eller driftsfasen, da yngle- og rasteområder samt fourageringsmuligheder ikke forstyrres af hverken anlægsarbejde eller i drift.

Skarven findes oftest ved fjorde, lavvandede kyster og større søer. Skarvens føde består af fisk, som den jager under vandet. Anlæg af klima-lavbundsprojektet vil ikke påvirke bestanden af skarven væsentligt, da der ikke anlægges i potentielle yngleområder eller områder hvor skarven søger føde. Det vurderes derfor af Miljøstyrelsen, at projektet ikke påvirker bestanden af skarven væsentligt, hverken i anlægs- eller driftsfasen, da yngle- og rasteområder samt fourageringsmuligheder ikke forstyrres af hverken anlægsarbejde eller i drift.

Isfuglen yngler ved søer og vandløb omkranset af krat eller skov. Reden placeres i enden af en ca. 1 meter lang tunnel, som udgraves i skrænter i nærheden af dens fiskepladser. Fordi de fleste danske vandløb er reguleret og brinksikret, har isfuglene svært ved at finde egnede, friske, lodrette skrænter, der skyldes erosion af brinkerne. Isfuglen er afhængig af gode udsigtsposter at jage fra og af vandområder med klart vand, hvor der er vandrette grene, der rager langt ud over vandet. Anlæg af klima-lavbundsprojektet vil ikke påvirke bestanden af isfuglen væsentligt, da det ikke anlægges i potentielle yngleområder for isfuglen i vandløbet. Der findes ikke områder med klart vand inden for projektområdet hvor isfuglen kan jage. Det vurderes derfor af Miljøstyrelsen, at projektet ikke påvirker bestanden af isfugl væsentligt, hverken i anlægs- eller driftsfasen, da yngle- og rasteområder samt fourageringsmuligheder ikke forstyrres af hverken anlægsarbejde eller i drift.

Hjejlen ynglede tidligere i Danmark især i åbne og tørre hedeområder helt uden trævækst, hvor lyngen var kort og ret sparsom. Der er dog også enkelte ynglefund fra tørre områder på strandenge. Hjejlen er stadig en meget almindelig trækfugl i Danmark. Man kan ofte finde store flokke af hjejler på græs- og pløjemarken, hvor de tit er i selskab med viber. Hjejlen lever af insekter, orme, snegle og bær. Ligesom viben fouragerer hjejlen også om natten i forbindelse med fuldmåne. Her er de mere sikre mod rovfugle, og der er tilstrækkeligt lys, til at de kan se byttet. Hjejlen kan potentielt fouragere eller opholde sig i nærheden af anlægsarbejderne, men vil grundet dens mobilitet også kunne fortrække i anlægsperiodens varighed, skulle arten blive forstyrret, hvorefter den igen kan benytte området som under nuværende forhold. Det vurderes derfor af Miljøstyrelsen, at projektet ikke påvirker bestanden af hjejlen væsentligt, hverken i anlægs- eller driftsfasen, da yngle- og rasteområder samt fourageringsmuligheder ikke forstyrres af hverken anlægsarbejde eller i drift.

Havternen yngler i kolonier langs kysterne hele vejen rundt om Nordpolen, så langt nordpå som der forekommer åbent vand om sommeren. Alle kolonier herhjemme ligger ved kysten eller i fjorde. Havternen er en kystfugl både i yngletiden og under trækket. Anlæg af klima-lavbundsprojektet vil ikke påvirke bestanden af havternen væsentligt, da der ikke berøres yngle- eller rasteområder i forbindelse med projektet. Det vurderes derfor af Miljøstyrelsen, at projektet ikke påvirker bestanden af havternen væsentligt, hverken i anlægs- eller driftsfasen,

De resterende fugle opholder sig tættere på kysten. Hvepsevåge er knyttet til skovområder hvilket ikke er tilstede inden for projektområdet.

På baggrund af afstanden mellem projektområdet og de tre Natura 2000-området, projektets karakter uden emissioner og nye udledninger, jf. afsnit om målsatte vandforekomster, at der ikke er direkte hydrologisk forbindelse fra projektområdet og de tre Natura 2000-områder, samt at projektet ikke medfører anlægsaktiviteter, som berører levesteder for udpegningsarter, vurderer Miljøstyrelsen, at ingen naturtyper eller arter på udpegningsgrundlaget er følsom over for den påvirkning, som projektet medfører. På den baggrund vurderes det, at projektet ikke påvirker de to Natura 2000-områders bevaringsmålsætninger væsentligt, idet udpegningsgrundlaget ikke påvirkes. Herved vurderes det, at der ikke skal foretages en væsentlighedsvurdering af projektets påvirkninger på de tre Natura 2000-områder nr. 78 Skove langs nordsiden af Vejle Fjord, Natura 2000-område N236 Bygholm Ådal og Natura 2000-område N56 Horsens Fjord, havet øst for og Endelave.

Samlet vurdering for Natura 2000-området

Ansøger vurderer at projektet ikke forventes, at påvirke nærliggende Natura 2000-områder, grundet den relative store afstand fra nærmeste Natura 2000-område.

Hedensted Kommune vurderer, at på grund af afstanden og projektets karakter vurderes projektet ikke at påvirke Natura 2000-områder.

Miljøstyrelsen vurderer, på baggrund af ovenstående, samt projektets karakter, der ikke har nogen væsentlige emissioner eller øvrige udledninger til og gener for omgivelserne, vurderes det, at projektet ikke i sig selv eller i forbindelse med andre planer og projekter vil påvirke Natura 2000-områder N78 Skove langs nordsiden af Vejle Fjord, Natura 2000-område N236 Bygholm Ådal og Natura 2000-område N56 Horsens Fjord, havet øst for og Endelave og deres udpegningsgrundlag væsentligt, hvorved der ikke skal foretages en konsekvensvurdering af projektets virkninger på de nævnte Natura 2000-områder jf. habitatbekendtgørelsen⁴

⁴ BEK nr 1098 af 21/08/2023 Bekendtgørelse om udpegnings og administration af internationale naturbeskyttelsesområder samt beskyttelse af visse arter

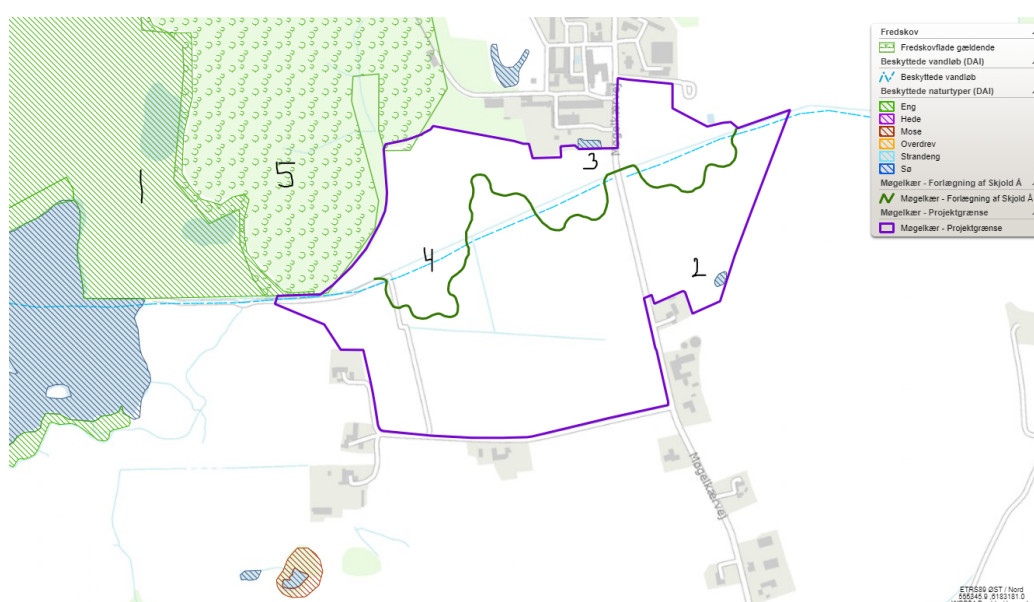
Projektet vil ikke være i strid med eller til hinder for etableringen af reservater, naturparker eller lignende områder til beskyttelse af natur og biodiversitet, idet der ikke er faktiske planer herom inden for projektområdet.

Beskyttet natur og fredskov

Projektet er beliggende i Hedensted Kommune, og vil på grund af afstanden og projektets karakter ikke kunne påvirke vadehavsområdet, der er beliggende mere end 90 km fra projektområdet.

Herunder vurderes påvirkningen på naturbeskyttelseslovens §3 områder for etablering af projektet (anlægs- og driftsfase).

Nedenfor er der i figur 6 vist oversigtskort, som viser beskyttet natur i nærheden af projektområdet.



Figur 6. Kort over projektområde og naturområder omfattet af naturbeskyttelseslovens § 3, samt fredskov.

Beskyttet § 3 eng og sø

Nærmeste naturområde omfattet af naturbeskyttelseslovens § 3 er en eng og sø beliggende vest for og lige op af projektområdet (nr. 1 i figur 6).

Naturstyrelsen har oplyst, at engen ikke bliver påvirket af projektet, da der ikke sker opstuvning opstrøms og der er ingen fysisk tiltag er planlagt ved §3 engen. Engen ligger desuden uden for projektgrænsen. I forbindelse med anlægsarbejdet sker der ikke færdsel på arealerne i engen eller søen og dermed heller ingen påvirkning fra færdsel.

Miljøstyrelsen vurderer, at på grund af projektets karakter hvor der ikke sker færdsel eller andre tiltag inden for egnen og søen, samt at der ikke sker udledninger eller overfladeafstrømning, vil projektet hverken i anlægsfasen eller i driftsfasen medføre tilstandsændringer i naturområder omfattet af naturbeskyttelseslovens § 3.

Skjold Å og Tilløb ved Skjold Å

Vandløbet Skjold Å og Tilløb ved Skjold Å løber igennem projektområdet og er et offentligt (kommunalt) vandløb og reguleres iht. Regulativ for Skjold Å systemet, april 1994. Vandløbet er angivet som nr. 4 i figur 6. Skjold Å er et §3-beskyttet vandløb samt et målsat vandløb (se nærmere beskrivelse under afsnittet "Overfladevand og grundvand"). Det samlede opland ved projektområdet er opgjort til 10,6 km². Derudover er der opgjort et direkte opland på 1,6 km².

Se nærmere redegørelse, beskrivelse og vurdering under afsnittet "Målsatte vandområder".

Naturstyrelsen har oplyst, at det er aftalt med kommunen at projektet designes således, at der ikke er behov for vedligeholdelse. Dette vil fremgå af vandløbs/reguleringstilladelsen fra Hedensted Kommune, når denne gives. Den ændrede praksis er med i de konsekvensberegninger, der er udført i forbindelse med forundersøgelsen og dermed indgår det i udpegningen af projektarealet, hvor udenfor der ikke sker påvirkning i forhold til nuværende forhold.

Da der er tale om en vandløbsregulering, vil Naturstyrelsen søge om reguleringstilladelse efter vandløbsloven og efter bekendtgørelse om vandløbsregulering og restaurering samt søge dispensation fra Naturbeskyttelseslovens § 3 og § 16 ved Hedensted Kommune.

§3 søer

Inden for projektområdet er en §3 beskyttet sø på ca. 300 m² i den sydøstlige del af projektområdet (nr. 2 i figur 6). Uden for projektområdet, grænser en §3-beskyttet sø (på ca. 500 m²) (nr. 3 i figur 6) op til projektområdets nordlige grænse. Naturstyrelsen beskriver, at de nuværende søer i og nær projektområder forventes at få en mindre næringsstofpåvirkning, så de på sigt kan udvikle sig som levesteder for flere padder. Naturstyrelsen har oplyst, at søen mod nord (nr. 3) allerede i nuværende tilstand ofte er uden vand og påvirkes ikke af projektet. Søen mod sydøst (nr. 2 på figur 6) får et nyt udløb til grøften som etableres, men koten for udløb bibeholde som før og der er derfor ingen påvirkning på søen.

Desuden ligger der en §3 beskyttet sø (Bjerre Eng sø) opstrøms projektområdet, denne er beskrevet i afsnittet om målsatte vandforekomster. Miljøstyrelsen vurderer ikke at Bjerre Eng sø påvirkes af projektet.

Miljøstyrelsen vurderer med baggrund i, at der hverken i anlægs- eller driftsfasen vil være nogen indflydelse på vandstanden i søerne, samt at der ikke sker sammenskrivning af brinkerne til søerne, at projektet ikke vil medføre en negativ påvirkning på de to små søer.

Hestehave skov

Hestehave skov, som er beliggende nordvest for projektområdet er registreret som fredskov. Ved skoven er der registreret en skovbyggelinje jf. naturbeskyttelseslovens § 17.

For at sikre det frie udsyn til skoven og skovbrynet og for at bevare skovbrynene som værdifulde levesteder for plante- og dyreliv forløber der en skovbyggelinje i en afstand af 300 meter fra skoven. Mellem skoven og skovbyggelinjen må der ikke placeres bebyggelse, såsom bygninger, skure, campingvogne og master. Der er en række undtagelser fra forbuddet.

Hedensted Kommune vurderer, at projektet ikke vil tilsidesætte det frie udsyn til skoven og skovbrynet og eller bevarelse af skovbrynene som værdifulde levesteder for plante- og dyreliv. Der lægges i vurderingen vægt på, at der ikke opføres bebyggelse i forbindelse med projektet. Miljøstyrelsen er enig i ovenstående vurdering og vurderer, at projektet hverken i anlægs- eller driftsfasen vil have nogen indflydelse på fredskoven.

Samlet vurdering for § 3 beskyttede områder og fredskov

Naturstyrelsen har beskrevet, at projektet vurderes at have en forbedrende effekt, da der genskabes mere naturlig hydrologi, som er grundlaget for naturtyperne eng, mose og søer. Samtidigt sker der et ophør med påvirkning fra landbrugsdrift som eks. gødsning og sprøjtning, som fordrer udvikling af mere karakteristiske arter for naturtyperne og et renere vandmiljø. Der genskabes også et mere sammenhængende areal med de vest for liggende naturarealer, hvorfra arter vil kunne udvikles og spredes i projektområdet. Der vurderes ikke at være risiko for at projektet kan udgøre en væsentlig miljøpåvirkning.

Hedensted Kommune vurderer, at nærliggende §3 områder ikke må påvirkes negativt, og en væsentlig tilstandsændring vil kræve en forudgående dispensation eller tilretning af projektet.

Miljøstyrelsen vurderer på det foreliggende grundlag, at hverken projektets anlægs- eller driftsfase vil medføre væsentlige påvirkninger, herunder permanente tilstandsændringer, på naturområderne omfattet af naturbeskyttelseslovens § 3 og af fredskoven. Miljøstyrelsen vurderer, at der ikke er risiko for udledning af forurenende stoffer til nærliggende § 3 beskyttede naturtyper, idet anlæggets karakter er uden emissioner. Der er dermed ikke risiko for tilstandsændring af naturområderne. Projektet vurderes heller ikke at forhindre passage for fauna til omkringliggende naturområder.

Beskyttede arter (Bilag IV arter og fredede arter)

Naturstyrelsen har oplyst at jf. Danmarks Miljøportal og Arter.dk findes en række fund og observationer af plante og dyrearter i projektområdet. Naturstyrelsen har oplyst, at der er flere søer i umiddelbar nærhed af projektområdet, hvor der er registreret forekomst af padderne skrubbudse og butsnudet frø (arter.dk), men ikke bilag IV-arter. Der er ikke registreret eller observeret nogle arter som fremkommer på Habitatdirektivet bilag IV eller bilag V.

Der er ikke udført feltundersøgelser i forbindelse med projektarbejdet og gennem forsigtighedsprincippet antager Miljøstyrelsen derfor, at det ikke kan udelukkes, at bilag IV arter kan forekomme i projektområdet.

Det fremgår af forundersøgelsesrapporten der er indsendt i forbindelse med ansøgningen, at der er flere arter som potentielt kan forekomme i projektområdet, herunder:

- Stor vandsalamander
- Markfirben
- Spidssnudet frø
- Brunflagermus
- Vandflagermus
- Sydflagermus
- Odder

Hedensted Kommune har i høringssvar angivet, at de har kendskab til fund af odder i området i 2023 og at det er et udbredelsesområde for spidssnudet frø, markfirben, stor vandsalamander og en række flagermus.

Bilag IV-arterne er omfattet af artfredningsbekendtgørelsen⁵ og må derfor ikke indfanges eller slås ihjel og der er forbud mod forstyrrelse og ødelæggelse af deres yngle- og rasteområder. Der vil ikke være påvirkninger på bilag IV-arter i driftsfasen, idet der er tale om et klima-lavbundsprojekt hvor der ikke vil være udledninger eller færdsel. I anlægsfasen kan projektet potentielt påvirke bilag IV-arter fysisk af anlægsarbejdet forbundet med graveaktiviteter.

⁵ BEK nr. 521 af 25/03/2021 vedr. bekendtgørelse om fredning af visse dyre- og plantearter og pleje af tilskadekommet vildt (Artsfredningsbekendtgørelsen).

Stor vandsalamander

Stor vandsalamanders yngleområde er lysåbne, ofte vegetationsrige, rene vandhuller, uden fisk, forurening og overskygning. Dens rasteområde er både lavvandede og dybe vandhuller/musehuller/tæt vegetation/under sten/under trærodde - få hundrede meter fra ynglevandhullet. Overvintringsområdet er skov, huller i jorden/ stenbunker/murværk, visne blade, og det skal være frostfrit. jf. Opdatering af: Håndbog om dyrearter på habitatdirektivets bilag IV, nr. 520 fra 2023. Størstedelen af bestandens levesteder vil være inden for få hundrede meter, men enkelte individer kan vandre op mod 1 km. Alle artens levesteder skal være til stede inden for en kort afstand omkring ynglestedet (100 m).

Naturstyrelsen har oplyst, at stor vandsalamander ikke er observeret i området (arter.dk og biodiversitetskortet d. 20.09.2023). Der er dog enkelte små søer som kan være potentielle levesteder. Ingen af disse søer påvirkes direkte i anlægsfasen eller driftsfasen. Arealerne inden for projektområdet ekstensiveres og vil derfor bidrage til forbedret rasteområde for eventuelle forekomster af stor vandsalamander i driftsfasen. Naturstyrelsen vurderer, at projektet ingen påvirkning har på en eventuel forekomst af stor vandsalamander.

Da stor vandsalamander primært lever i tilknytning til vandhuller og kun yngler i vandhuller, vurderer Miljøstyrelsen, at ingen yngleområder bliver påvirket da det er oplyst at de søer er der i projektområdet ikke påvirkes direkte i anlægs- eller driftsfasen. Der er ingen levende hegn nær et vandhul, der kunne være et levested for stor vandsalamander. Da projektområdet er et åbent område uden læ eller levende hegn er det ikke sandsynligt at vandsalamanderen vil raste her. Der skal ikke gennemskæres yngle- og rasteområder for stor vandsalamander da der ikke sker gennemskæring af ledelinjer f.eks. læhegn eller grønne korridorer. På det foreliggende grundlag er det dermed Miljøstyrelsens vurdering, at stor vandsalamanders yngle- og rasteområder ikke påvirkes af projektet.

Markfirben

Markfirben findes i det meste af Danmark men er truede af blandt andet habitatopsplitning og ødelæggelse af spredningskorridorer. Markfirbenet yngler på en række forskellige typer af biotoper. Kendetegnen for disse yngleområder er, at de indeholder soleksponerede skrånninger med veldrænede, løse jordtyper og sparsom bevoksning, typisk lave urter eller et løst dække af græsser. Disse soleksponerede skrånninger er altafgørende for markfirbenet.

Hedensted Kommune har oplyst, at området er udbredelsesområde for markfirben. Naturstyrelsen har oplyst, at markfirben ikke er observeret i området (arter.dk og biodiversitetskortet d. 20.09.2023). Markfirbens ynglebiotoper er soleksponeret skrånninger med veldrænede, løse jordtyper og sparsom bevoksning. Sådanne biotoper ikke findes i projektområdet, det er derfor ikke sandsynligt arten yngler eller raster i området.

Miljøstyrelsen vurderer, at markfirben ikke bliver berørt negativt af projektet, da området hverken før eller efter projektets realisering fungerer som dens habitat. Der fjernes ingen markhegn eller stengærder i forbindelse med projektet, der ellers kunne have været steder som markfirbenet ville kunne anvendes som yngle- eller rasteområde. Markfirbenet har generelt lav spredningsevne, typisk inden for de samme 200 m², og det er Miljøstyrelsens vurdering, at arten på baggrund af projektområdets karakteristika, som ikke indeholder soleksponerede skrånninger eller løse jordtyper, ikke vil søge til området, og at der ikke vil ske forsætligt drab eller væsentlig påvirkning af arten under projektet, hverken i anlægs- eller driftsfasen.

Spidssnudet frø

Jf. Opdatering af: Håndbog om dyrearter på habitatdirektivets bilag IV, nr. 520 fra 2023. yngler spidssnudet frø i mange slags vådområder lige fra ganske små vandhuller til bredden af store søer og fra helt overskyggede ellesumpe til fuldstændig lysåbne vandhuller. De mest typiske ynglesteder er lavvandede vandhuller på afgræssede enge og i moser. Rasteområderne er typisk fugtige områder, enge, moser og bredden ved vandhuller. Overvintringsområdet er på land/vandhuller, huller i jorden/ stengærder/murværk, visne blade. Afstanden fra ynglevandhullet til de voksnes opholdssteder kan være op til 1 km eller mere; men oftest er det få hundrede meter eller endnu kortere. Vandringsområder kan heller ikke specificeres til naturtyper. Det væsentlige er at der ikke forekommer barrierer (som veje, store bygninger, større vandløb mm.) der forhindrer vandringen.

Hedensted Kommune har oplyst, at området er udbredelsesområde for spidssnudet frø. Naturstyrelsen har oplyst, at spidssnudet frø ikke er observeret i området (arter.dk og biodiversitetskortet d.20.09.2023). Der er dog enkelte små søer som kan være potentielle levesteder. Ingen af disse søer påvirkes direkte i anlægsfasen eller driftsfasen. Naturstyrelsen har oplyst, at det vandhul, som ligger inden for projektområdet ligger omkranset af træer og isoleret i agerlandet, hvor det på flere flyfotos fremstår grønt med alger. På den baggrund vurderes vandhullet ikke som potentiel levested for padder. Arealerne inden for projektområdet ekstensiveres og vil derfor bidrage til forbedret rasteområde for eventuelle forekomster af spidssnudet frø i driftsfasen, da det er væsentligt for spidssnudet frø, at den har sammenhængende egnet vegetation mellem vandhullerne. Det vurderes at projektet ingen påvirkning har på en eventuel forekomst af Spidssnudet frø.

Miljøstyrelsen vurderer, at der i forbindelse med projektet ikke vil blive rørt nogen ynglevandhuller, da ingen af de to søer i og omkring projektområdet påvirkes direkte i anlægsfasen eller driftsfasen. Ud over de to beskyttede søer i og omkring projektområdet er der kun midlertidige vandsamlinger i projektområdet, som ikke fungerer som yngleområder, da der kun er vandsamlinger i kortere perioder. Arealerne inden for projektområdet er ikke et typisk rasteområde for spidssnudet frø, da spidssnudet frø skal have skjulesteder og der findes ikke nogen bevoksning af betydning inden for projektområdet. Miljøstyrelsen vurderer derfor, at der ikke vil blive berørt nogen potentielle rasteområder for spidssnudet frø, og der sker ingen påvirkning af ledelinjer f.eks. læhegn eller grønne korridorer. Med baggrund i ovenstående vurderer Miljøstyrelsen, at spidssnudet frø ikke vil blive påvirket væsentligt hverken i anlægs- eller driftsfasen.

Odder

Odderen lever i tilknytning til vådområder. Den findes i såvel stillestående som rindende vand, og både i saltvand og ferskvand, især søer og moser med store rørskovsområder. Ungerne fødes i en sikker hule i et afsides, uforstyrret beliggende sø- eller moseområde, ofte en forladt rævegrav eller blot et hulrum under en trærod i åbrinken. Yngleområdet består af selve hulen, som ungerne fødes og opfostres i, og de nærmeste omgivelser. Et rasteområde for odder er mere diffust end et yngleområde, og kan forekomme mange steder langs vandløb og søer. Områderne kan være svære at lokalisere, men knytter sig primært til moser, krat, skov eller andre naturområder, hvor odderen kan finde relativt uforstyrret skjul i længere perioder på alle tider af året.

Naturstyrelsen og Hedensted Kommune har oplyst, at odder potentielt kan forekomme i området, da arten er observeret vest for projektområdet i forbindelse med Bjerre Eng sø. Anlægsarbejdet foregår over en relativ kort periode (to måneder), og i denne periode vil selve Skjold Å kun kortvarigt være direkte påvirket. Det nye vandløbsprofil graves i sin fulde udstrækning inden det nuværende forløb af Skjold Å tilstoppes og vandet i stedet føres over i det nye profil. En forstyrrelse af eventuelle forekomster af odder i forbindelse med anlægsfasen, vurderes derfor at være af meget begrænset omfang og af midlertidig karakter. Projektet genskaber et naturligt vandløb med stor fysisk variation. Dette vil bidrage til et forbedret fødegrundlag for eventuelle oddere i området.

Odderen kan godt klare midlertidige forstyrrelser, hvilket skyldes, at voksne individer af odder kan søge væk fra anlægsarbejdet og hen til området omkring Bjerre Engsø uden at blive påvirket. Med baggrund i dette vurderer Miljøstyrelsen, at odderen ikke vil blive påvirket væsentligt i anlægsfasen.

Odderen er sårbar over for forstyrrelser fra friluftsliv. Naturstyrelsen har oplyst, at der i dag er en vandrerute og P-plads og infotavle inden for det nuværende område hvor projektet bliver etableret. Disse bibeholdes med projektet. Miljøstyrelsen vurderer, at da vandreruten og P-pladsen også findes i området i dag, at disse ikke vil medføre flere forstyrrelser fra friluftsliv end der er i dag. Miljøstyrelsen vurderer med udgangspunkt i ovenstående, sammenholdt med at der ikke er stiforløb langs vandløbet i projektområdet, at der ikke vil ske en væsentlig påvirkning fra friluftsliv på odderen i driftsfasen. Der vil i forbindelse med projektet ikke ske øvrig færdsel eller påvirkning i af odderen i driftsfasen. Projektet vil derfor hverken i anlægs- eller driftsfasen have væsentlig negativ indvirkning på forekomsten af odder i området.

Hedensted Kommune vurderer, at projektet forventes at påvirke odder positivt. Miljøstyrelsen vurderer, at projektet er med til skabe bedre forhold for odderen andre steder i området, herunder at sikre bedre vilkår for fisk, så den samlede effekt på den lokale bestand er neutral eller rummer mulighed for forbedringer. Foranstaltningerne, som Naturstyrelsen foretager sikrer, at vandløbet Skjold Å og Tilløb ved Skjold Å har minimum samme kvalitet og kvantitet som hidtil, Miljøstyrelsen vurderer desuden, at ved at genoprette vandløbets naturlige slyngede forløb, skabes der større vådområder, der er egnede levesteder for oddere.

Flagermus

Generelt for flagermus i Danmark gælder det, at alle flagermusarter er omfattet af habitatdirektivets bilag IV og er dermed beskyttede. De må ikke fanges eller ihjelslås. Desuden må ødelæggelse eller beskadigelse af deres yngle- og rasteområder ikke finde sted. De overordnede krav til vinterkvarteret er, at det skal være et sted hvor flagermusene er beskyttede mod fjender, uforstyrrede og frostfri. I det åbne land, kan passende raste og overvintringssteder være ældre hule træer, eller generelt træer med hulheder og sprækker.

Det fremgår fra forundersøgelsen at der potentielt kan forekomme Brunflagermus, Vandflagermus og Sydflagermus tæt på projektområdet.

Naturstyrelsen har oplyst, at Brunflagermus, vandflagermus, sydflagermus ikke er observeret inden for projektområdet (arter.dk og biodiversitetskortet d. 20.09.2023). Desuden har Hedensted Kommune oplyst at området er udbredelsesområde for en række flagermus.

Naturstyrelsen har oplyst, at der er ingen større træer, der bliver fældet i forbindelse med projektet, det er udelukkende mindre træer og pilebuske, som vurderes ikke at have betydning som levesteder for flagermus. Der vil i forbindelse med projektet ikke fjernes levende hegn eller fjernes fourageringssteder for flagermus, hvorved der ikke vurderes at være nogen væsentlig påvirkning af flagermus eller af områdets økologiske funktionalitet for flagermus. Naturstyrelsen har beskrevet, at ved udtagning af jord i omdrift og en forventede forbedring af naturtilstanden i projektområdet gennem hævning af vandstanden vurderes det, at fødegrundlaget for flagermus vil forbedres og derved forbedre grundlaget for eventuelle flagermus i projektområdet.

Miljøstyrelsen vurderer at bestande af flagermus ikke påvirkes af projektet, da der ikke er potentielle yngle og levesteder inden for projektområdet. Projektområdet fungerer ikke som habitat for disse arter i det er ikke findes træer i projektområdet og ingen træer skal fældes i forbindelse med projektet.

Da projektet ikke indebærer, at der fældes gamle træer, fjernes levende hegn eller andre landskabelige ledelinjer, nedrives bygninger eller fjernes fourageringssteder for flagermus, vurderer Miljøstyrelsen, at der ikke vil være nogen risiko for påvirkning af områdets økologiske funktionalitet for flagermus.

Miljøstyrelsen vurderer, at projektet ikke vil medføre forsætligt drab eller medføre behov for dispensation fra Artsfredningsbekendtgørelsen, grundet karakteren af anlægningsarbejdet.

Fredede fugle

Ifølge faglig rapport fra Danmarks Miljøundersøgelser (2003) om "Kriterier for gunstig bevaringsstatus - Naturtyper og arter omfattet af EF-habitatdirektivet & fugle omfattet af EF-fuglebeskyttelsesdirektivet", er der perioder hvor fredede fugle skal være uforstyrrede.

Naturstyrelsen har oplyst at ifølge arter.dk er der observeret agerhøne (*Perdix perdix*), rød glente (*Milvus milvus*), rørhøg (*Circus aeruginosus*), stormmåge (*Larus carnus*) og vibe (*Vanellus vanellus*) inden for projektområdet. Ingen af disse er dog registret som ynglende, men blot observeret. Rød glente og rørhøg er på Fuglebeskyttelsesdirektivet bilag I hvor de resterende tre (agerhøne, stormmåge og vibe) er på Fuglebeskyttelsesdirektivet bilag II.

Naturstyrelsen har angivet, at projektet indebærer en generelt mindre hævet vandstand i projektområdet, som dog fortsat vil kunne afgræsses om sommeren. Engområder med periodevis oversvømmelse vil være positivt for engfugle samt trækkende vadefugle, svømmeænder og gæs, som vil kunne raste og fouragere på de våde enge om foråret. Ved returtrækket i august – september vil engene i en normal eller tør sommer være delvist udtørrede og være ideelle rastesteder for gæs som kan græsse på engene. Områder med rørskov vil skabe kunne skabe yngle- og fourageringssteder for rørhøgen ligesom tårnfalk og musvåge vil få bedre fourageringsmuligheder på engene.

Naturstyrelsen har oplyst, at anlægsarbejdet planlægges, så der ikke forstyrres fældende fugle.

På baggrund af ovenstående, vurderer Miljøstyrelsen at der tages hensyn til fredede fugle i området under anlægsarbejdet, samt at der i driftsfasen, ikke være nogen væsentlig påvirkning fra projektet.

Samlet vurdering for beskyttede og fredede arter

Miljøstyrelsen har hverken kendskab til eller forventning om tilstedeværelse af yderligere bilag IV arter og/eller fredede arter, som vil kunne blive påvirket væsentligt. Projektet indebærer ikke ændring af beskyttede jord- og stendiger, fældning af gamle træer, nedrivning af ældre bygninger, negative ændringer af eksisterende overfladevand herunder søer eller andre lokaliteter, som ville kunne fungere som yngle- eller rasteområde for flagermus, markfirben, padde eller øvrige bilag IV-arter. Ligeledes medfører projektet ikke andre væsentlige påvirkninger uden for projektområdet.

Projektets påvirkninger vil primært være i anlægsfasen og dermed være midlertidige. Miljøstyrelsen vurderer derfor jf. ovenstående, at projektet ikke kan påvirke de nævnte bilag IV-arter og andre fredede eller beskyttede arter i væsentligt omfang, samt at projektet ikke beskadiger eller ødelægger yngle- eller rasteområder i det naturlige udbredelsesområde for de dyrearter, der er optaget på habitatdirektivets bilag IV.

Miljøstyrelsen vurderer, at for arter omfattet af artsfredningsbekendtgørelsen, vil projektet ikke medføre forsætlig indfangning eller drab af individer, eller ødelæggelse eller indsamling af æg i naturen, for dyrearter, eller forsætlig plukning, indsamling, afskæring, opgravning eller oprivning med rod eller ødelæggelse af plantearter.

Støv, trafik, støj, lys, luft/emissioner og lugt

Miljøstyrelsen vurderer, at projektet ikke genererer støv-, støj-, lugt- eller lysgener i driftsfasen, da der er tale om et projekt som går ud på at hæve vandstanden i projektområdet ved at genslynge Skjold Å og omlægge drænen fra oplandet samt sløjfe interne grøfter og drænen.

Støv og trafik

Naturstyrelsen har beskrevet, at tilkørsel med entreprenørmaskiner til arbejdsarealerne, samt lastbiltransporter, hovedsageligt vil foregå via eksisterende asfalt- og grusveje. Herefter vil trafikken ske inden for projektområdet på landbrugsarealerne. Der kan ved disse transportere kunne forekomme mindre støvgener, men generne vil være kortvarige og kan sammenlignes med den eksisterende trafik med tunge køretøjer fra landbrugsproduktion. Der er primært tale om trafik under anlægsarbejdet i en periode på ca. 2 måneder og færre kørsler end ved normal landbrugsdrift i området.

Miljøstyrelsen vurderer, at eventuelle gener i forhold til støv og trafik i anlægsfasen vil være af begrænset karakter og vil således ikke kunne give væsentlige gener for omkringboende.

Støj

Anlæg vil foregå i dagstimerne i anlægsperioden inden for de gældende regler for støjende arbejde. Der transporteres ikke jordmaterialer ud af området og tilførsel af materialer omfatter rør, som vil kunne rummes på en enkelt lastvogn.

Naturstyrelsen har oplyst, at ingen af de anvendte maskiner støjer mere end 110 dB. Dvs. at der 40 meter væk fra maskinen vil være et støjniveau på ca. 70 dB, hvilket ligger inden for de gældende retningslinjer for støj i normal arbejdstid. Der forventes kun lokale og kortvarige støjgener i dagstimerne fra gravemaskiner og jorddumpere. Støjgrænserne for anlægsarbejder er som udgangspunkt ca. 70 dB i dagstiden (mandag til fredag kl. 07-18). Støjende anlægsarbejder skal jf. kapitel 2 i bekendtgørelse nr. 844 af 23/06/2017 (Miljøregulering af visse aktiviteter) anmeldes til kommunen senest 14 dage før påbegyndelse af aktiviteten. Kommunen har dermed mulighed for at stille krav om begrænsning af evt. gener fra støj og andre påvirkninger. Naturstyrelsen har oplyst, at støjende anlægsarbejder vil blive anmeldt til kommunen.

Nærmest anlægstilltag er ca. 40 meter væk fra bolig, disse vil være af kort varighed. Langt størstedelen af anlægstilltagene er over 100 meter væk.

Der er i Danmark ikke fastsat generelle vejledende grænseværdier for støj fra anlægsarbejde, men det er almindelig praksis, at vurdere støj fra anlægsarbejder i forhold til grænseværdier og almindelige arbejdstider. Grænseværdien for væsentlig støj inden for almindelig arbejdstid er 70 dB(A) og for alle andre tidsrum er den 40 dB(A). Hvis grænseværdierne overholdes, anses støjen fra anlægsarbejdet som ikke væsentlig. Det er praksis, at støjhensyn ved anlægsarbejde fortrinsvis tager sigte på at begrænse gener for helårsboliger og tilsvarende.

Miljøstyrelsen vurderer, at støjgenerne forbundet med anlægget af projektet er af moderat karakter og derfor ikke vil have væsentlig betydning for omkringboende. Det skyldes, at der for anlægsarbejdet foregår i det åbne land og kun inden for normal arbejdstid, samt at støjgrænserne bliver overholdt.

Med baggrund i ovenstående, vurderer Miljøstyrelsen, at anlægsarbejdet ikke er til væsentlig gene for de omkringboende.

Lys

Der vil ikke være behov for oplysning af arbejdspladser m.m. da arbejdet foregår i dagstimerne, ligesom projektet heller ikke vil være belyst i driftsfasen. Miljøstyrelsen vurderer, at projektet dermed ikke vil

medføre væsentlige lysgener for omgivelserne, da der ikke vil være behov for belysning i forbindelse med anlæg- og driftsfasen.

Luft og lugt

Naturstyrelsen har beskrevet, at projektet vil medføre ophør af landbrugsdriften, hvilket reducerer ammoniakfordampning fra husdyrgødning fra udbringning, og dermed bidrager til en generel reduktion af baggrundsbelastning for ammoniak. Tilkastning af grøfter, skrab og etablering af overgange m.m. vil blive foretaget med forskellige typer af entreprenørmaskiner, som gravemaskiner, jorddumpere og lignende typer maskinel. Moderne entreprenørmaskiner er udstyret med partikelfiltre og katalysatorer og der er strenge emissionskrav til sådanne maskiner (Bekendtgørelse om begrænsning af luftforurening fra mobile ikke vejgående maskiner (BEK nr. 335 af 17/06/2021). Hertil vil Naturstyrelsen stille miljøkrav til maskinerne om anvendelse af bionedbrydelige hydraulik olie og smøremidler og til maskinernes emissioner. Sammenholdt med at alt anlægsarbejdet foregår i landzonen, vil der ikke være problemer med at overholde de vejledende grænser for luftforurening.

Der er beregnet drivhusgasudledning baseret på udpegning af tørv på GIS kort Tekstur2014 og de udtagne jordprøver med udgangspunkt i regnearket fra den tekniske rapport fra DCE (Gyldenkerne & Greve, Bestemmelse af drivhusgasemission fra lavbundslande - version 3.0, 2020). Effekten af det realiserede projektforslag med ændrede afvandingsforhold vil være en reduktion af drivhusgasser på 373 tons CO₂-ækv./år, hvilket svarer til en arealspecifik drivhusgasreduktion på ca. 11 tons CO₂-ækv./år/ha projektareal. Den 9 januar 2023 udkom en ny beregningsmetode for bestemmelse af drivhusgasemissionen. Indledende beregninger viser en højere reduktion end de tidligere 373 tons CO₂-ækv./år. Projektets effektivitet forventes derfor forbedret ved den nye beregningsmetode.

Projektet vurderes ikke at medføre væsentlige lugtgener for omkringboende, da projektet ikke vil have en emission, der kan påvirke naboer.

I anlægsperioden vil der ske emission af udstødningssgasser fra entreprenørmaskinerne, som potentielt kan resultere i luft- og lugtgener for omgivelserne. Miljøstyrelsen vurderer, at emissionerne sker i et begrænset omfang i et område med gode spredningsforhold og er af midlertidig karakter, hvorfor projektet ikke vurderes at give anledning til væsentlige luft- eller lugtgener for omkringboende. Projektet bidrager til, at reducere drivhusgasudledningen.

Samlet vurdering

På baggrund af ovenstående vurderer Miljøstyrelsen projektet samlet set ikke at være til væsentlig gene for befolkningen i området, da det ikke vil medføre væsentlige påvirkninger fra støv, støj, trafik, lys, luft eller lugt i hverken anlægs- eller driftsfasen.

Ressourcer og affald inklusivt spildevand

Der opføres ingen bebyggelse i projektet. Projektets genslyngning af vandløbet Skjold Å omfatter ikke behov for råstoffer i væsentlige mængder. Der vil være behov for ca.: 20 m³ stensikring (for at undgå utilsigtede stor erosion), 50 m³ stenmateriale (grusbanker), 5 m³ skjulesten (hvor der ikke udlægges grus skal der udlægges skjulesten), 30 m³ udlægningsgrus (75 % nøddesten (16-32 mm) og 25 % singels (32-64 mm) og udlægning af variationsskabende sten 50 m³ (250-400 mm) spredt i vandløbet. Omkring 155 m³ stenmateriale.

Naturstyrelsen har oplyst, at der genereres affald i form af gamle drænrør og drænbrønde, som afskaffes til godkendt affaldsmodtager. Desuden krydser en ældre vandledning projektområdet. Denne vil dog være fjernet/nedlagt af det lokale vandværk før anlæg. Der vil ikke være nedrivningsarbejde i forbindelse med projektet.

Naturstyrelsen har oplyst, at projektets anlægsarbejde ikke omfatter forbrug af vand eller produktion af spildevand. Der er ikke særlige foranstaltninger i forhold til håndtering af regnvand i anlægsperioden. Regnvand i anlægsperioden afstrømmer til terræn.

På baggrund af ovenstående vurderer Miljøstyrelsen, at projektet hverken i anlægs- eller driftsfase medfører væsentlige påvirkninger af omgivelserne, i forhold til anvendelse af ressourcer, affaldshåndtering eller spildevand.

Bygge- og beskyttelseslinjer, beskyttede diger, fredninger samt kulturhistorie og fortidsminder

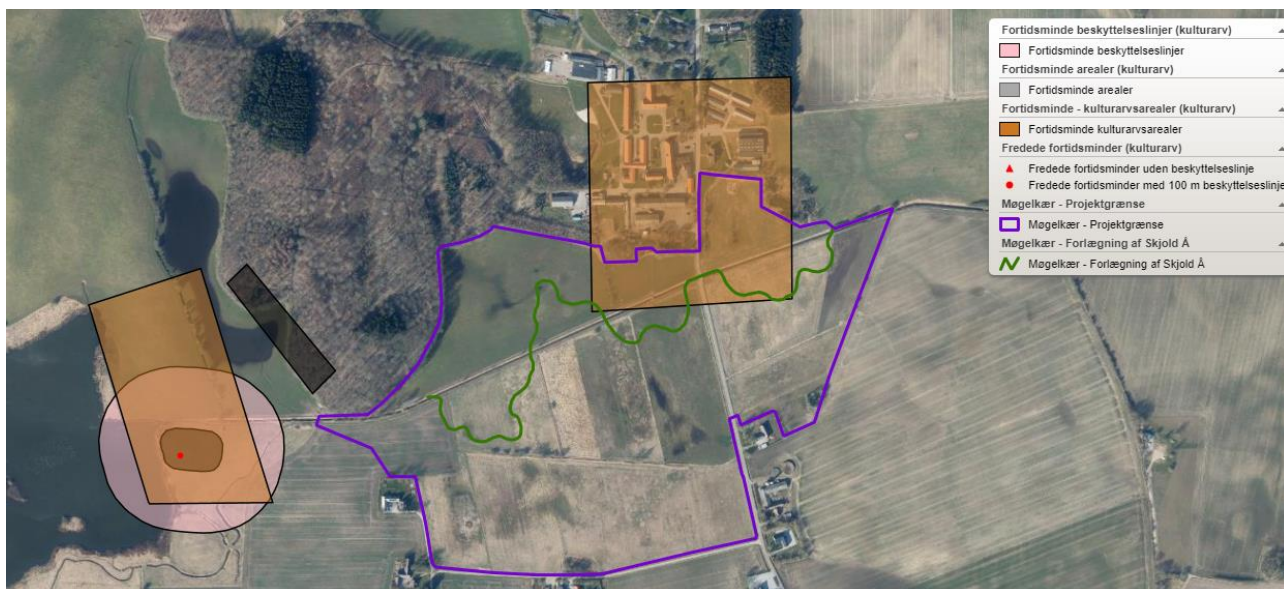
Fredning

Nærmeste fredede område er beliggende ca. 1,4 km nordøst for projektområdet og er en kirkefredning for Skjold Kirke (Reg nr 0196921), derudover er der ca. 1,5 km sydøst for projektområdet en kirkefredning for Rårup Kirke (Reg nr. 0814700).

Miljøstyrelsen vurderer, at det ansøgte projekt ikke tilsidesætter formålet med de to fredninger eller i øvrigt påvirker det fredede område.

Fredede fortidsminder og kulturhistoriske forhold

Der er ikke registreret fortidsminder eller øvrige kulturhistoriske interesser inden for projektområdet. Nærmeste fredede fortidsminde er ca. 250 m vest for projektområdet. Det er et voldsted med frednings nr. 30125 (se kort i figur 7 nedenfor). Voldstedet dateres tilbage til middelalderen (år 1200-1399). Voldstedet er placeret imellem Bjerre Engsø og det nye forløb af Skjold Å. I området er der også to kulturarvsarealer (sted og lokalitets nr. 170109-97 og 170109-98). Det østlige af dem sættes i forbindelse med den tidligere herregård Møgelkær. Det vestlige af dem sættes i forbindelse med det fredede voldsted.



Figur 7. Registrerede fortidsminder ved Møgelkær

Vejle Museerne har ikke umiddelbart kendskab til fortidsminder, som berøres direkte af projektet. De beskriver dog voldsteder og kulturarvsarealer i umiddelbar nærhed til projektområdet. Vejle Museerne vurderer, at der i forbindelse med udgravningen af det nye forløb af Skjold Å kan være en risiko for at

påtræffe fortidsminder i form af ældre veje, vadestede, broer eller opstemninger. I forbindelse med projekteringen og anlæg inddrages museet med henblik på søgning i søgegrøfter eller overvågning.

Naturstyrelsen vurderer, at projektet ikke forventes, at påvirke fortidsfund i området. Vejle Museerne kontaktes inden anlæg for ny vurdering og evt. tilsyn under udgravning af eksempelvis det nye vandløbsprofil.

På baggrund af ovenstående vurderer Miljøstyrelsen, at der ikke vil forekomme en væsentlig påvirkning af de fredede fortidsminder og kulturhistoriske interesser.

Beskyttede sten- og jorddiger

Miljøstyrelsen vurderer, at der ikke er nogen beskyttede sten- og jorddiger, der bliver påvirket af projektet da projektområdet og adgangsveje til projektet ikke er i nærheden af et beskyttet sten- og jorddige. Nærmeste beskyttede sten- og jorddige er ca. 150 m væk fra projektområdet.

Kystnærhedszone og strandbeskyttelseslinje

Kystnærhedszonen er en planlægningszone som dækker kyststrækningen fra strandkanten og ca. 3 km ind i landet i landzone og sommerhusområder. Projektet ligger ikke inden for strandbeskyttelseslinje eller kystnærhedszone. Kystnærhedszonens hovedsigte er, at de åbne kyster fortsat kan udgøre en væsentlig naturværdi og landskabelig værdi. Miljøstyrelsen vurderer, at det ansøgte projekt ikke vil være til hinder herfor, idet det ligger uden for udpegningen.

Å- og søbeskyttelseslinje

En del af projektområdet er beliggende inden for en åbeskyttelseslinje. Hedensted Kommune har skrevet, at for at sikre søer og åer som værdifulde landskabselementer og som levesteder for dyre- og planteliv forløber der en sø- eller åbeskyttelseslinje på 150 m fra visse søer og vandløb.

Inden for beskyttelseszonen må der ikke foretages tilplantninger eller ændringer i terrænet. Midlertidige terræ ændringer såsom nedgravning af ledninger kræver dog ikke dispensation, såfremt terrænet efter nedgravningen straks retableres til det oprindelige udseende, og forudsat at arealet ikke er omfattet af andre bestemmelser om naturbeskyttelse.

Hedensted Kommune vurderer, at projektet ikke vil påvirke arealet, som værdifulde landskabselementer og som levesteder for dyre- og planteliv, og at det ikke vil kræve dispensation fra åbeskyttelseslinjen. Der er i vurderingen lagt vægt på, at formålet med projektet er, at fremme naturkvaliteterne i området, og de landskabelige værdier vil ikke blive påvirket negativt, da der ikke opføres bebyggelse.

Med baggrund i ovenstående vurderer Miljøstyrelsen at det ansøgte projekt ikke vil påvirke åbeskyttelseslinjen væsentligt.

Nærmeste søbeskyttelseslinje ligger ca. 90 m vest fra projektområdet og Miljøstyrelsen vurderer at det ansøgte projekt ikke vil berøre søbeskyttelseslinjen.

Skovbyggelinje

En del af arealet er omfattet af skovbyggelinje. Hedensted Kommune har beskrevet, at for at sikre det frie udsyn til skoven og skovbrynet og for at bevare skovbrynene som værdifulde levesteder for plante- og dyreliv forløber der en skovbyggelinje i en afstand af 300 meter fra skoven. Mellem skoven og skovbyggelinjen må der ikke placeres bebyggelse, såsom bygninger, skure, campingvogne og master. Der er en række undtagelser fra forbuddet. Hedensted Kommune vurderer, at projektet ikke vil tilsidesætte det frie udsyn til skoven og skovbrynet og eller bevarelse af skovbrynene som værdifulde levesteder for plante- og dyreliv.

Med baggrund i ovenstående vurderer Miljøstyrelsen, at projektet ikke vil være i strid med skovbyggelinjen.

Samlet vurdering på bygge- og beskyttelseslinjer samt fredede fortidsminder

På baggrund af ovenstående vurderes projektet samlet set ikke at medføre væsentlige påvirkninger af bygge- og beskyttelseslinjer eller fredede fortidsminder hverken i anlægs- eller driftsfasen.

Jordforurening og drikkevandsinteresser

Naturstyrelsen har oplyst, at der er ikke registreret kortlagte jordforureninger inden for projektområdet, der heller ikke er omfattet af kommunens områdeklassificering. Projektområdet er udpeget som område med drikkevandsinteresser, men ikke med særlige drikkevandsinteresser. Projektområdet ligger uden for følsomme indvindingsområder (herunder nitratfølsomme indvindingsområder).

Hedensted Kommune har beskrevet, at der er ingen boringer er inden for projektområdet. Der går en råvandsledning fra Statsfængslet Møgelkær Vandværk tværs gennem projektområdet. Statsfængslet Møgelkær Vandværks boringer er placeret syd for projektområdet. Der er ikke konstateret jordforurening på de pågældende arealer, og Hedensted Kommune har ingen yderligere bemærkninger vedr. jordforurening.

Naturstyrelsen har oplyst, at området skal tilkobles et nyt vandværk og den nye råvandsledning for dette placeres langs Møgelkærvej. Der er søgt om tilladelse til dette ved Hedensted Kommune fra Vandværket. Hedensted Kommune har i høringssvaret bekræftet dette.

Det er Miljøstyrelsens vurdering, at projektet som beskrevet i ansøgningsmaterialet, ikke medfører risiko for at forringe den nuværende tilstand af drikkevandsinteresserne. Se eventuelt nærmere redegørelse under afsnittet ”Målsatte vandområder”. Projektet vurderes ej heller, hverken i anlægsfasen eller i drift, at mobilisere jordforurening, hvorfor grundvandsforekomster ikke påvirkes af dette.

Arealer, landskab, tekniske anlæg og oversvømmelsesrisici

Der foreligger ikke vedtaget lokalplan for området.

En mindre del af området ligger inden for kommuneplanramme ”Blandet bolig og erhverv” Naturstyrelsen har oplyst, at Hedensted Kommune har udtalt, projektet ingen betydning har for kommuneplanrammen ”Blandet bolig og erhverv”. Hedensted Kommune har i høringssvaret bekræftet dette.

Projektet etableres i landzone og tæt på landsbyen Møgelkær. Jordtypen i og omkring projektområdet er J11, humusjord, J5 grov sandblandet lerjord og J6, fin sandblandet lerjord jf. Jordbundskortet.

I Hedensted Kommunes kommuneplan 2021-2033 er området/eller dele af hvor projektet skal etableres, omfattet af følgende udpegninger:

- Skovbyggelinje
- Åbeskyttelseslinje
- Bevaringsværdige landskaber
- Kulturarvsareal
- Friluftsliv –
 - Faciliteter (P-plads og infotavle)
 - Vandreruter
- Lavbundsareal
- Område der kan blive udsat for oversvømmelse

- Uønsket skovrejsningsområde
- Støjbelastet areal
- Værdifuldt kulturmiljø
- Større sammenhængende landskab
- Klimatilpasningsområde
- Planlægningszone vindmøller – støj vindmøller
- Negative arealer for opførelse af solcelleanlæg

Nedenfor er de enkelte udpegninger gennemgået.

I forhold til spildevandsplan 2015-2020 for området MØ1 (område der er udlagt til blandet bolig og erhverv) fremgår det, at der er etableret et privat regnvandssystem der gennem regnvandsbassin afleder til Skjold Å.

Naturstyrelsen har beskrevet, at projektet ikke strider imod de angivne udpegninger og retningslinjer herfor. Særligt kan det nævnes at der ingen ændringer er for friluftsliv og faciliteter, da den lille parkeringsplads med tilhørende sti og infotavle sikres og bibeholdes i projektet. Herudover etableres der ingen tekniske anlæg eller bygninger i projektområdet, som kunne være i modstrid med udpegningerne. Projektet bidrager til at skabe et større sammenhængende landskab med Bjerre Engsø og bidrager til indsatsen med naturlig hydrologi i et lavbundsareal. Området vil efter anlæg udvikle sig til naturarealer som eventuelt afgræsses eller drives med slæt, men som ellers er uden nogen former for drift eller anlæg.

Skovbyggelinje

Se redegørelse under afsnittet ”Fredskov” under beskyttet natur og under afsnittet ”Beskyttelseslinjer”.

Åbeskyttelseslinje

Se redegørelse under ”å- og søbeskyttelseslinje”.

Bevaringsværdige landskaber

Det fremgår af Hedensted Kommunes retningslinjer i kommuneplanen, at uden for bymæssig bebyggelse skal de bevaringsværdige landskaber friholdes for støj, menneskeskabt lys samt større byggeri og tekniske anlæg. Miljøstyrelsen vurderer, at projektet ikke er i strid med kommuneplanens retningslinje for bevaringsværdige landskaber da de friholdes for støj, menneskeskabt lys samt større byggeri og tekniske anlæg.

Kulturarvsareal

Se redegørelse under afsnittet ”Bygge- og beskyttelseslinjer, beskyttede diger, fredninger samt kulturhistorie og fortidsminder”.

Friluftsliv

- Faciliteter (P-plads og infotavle)
- Vandreruter

Naturstyrelsen har oplyst, at både P-plads, infotavle og natursti bibeholdes ved projektet. Miljøstyrelsen vurderer hermed, at projektet ikke vil være i strid med kommuneplanens udpegningslinje.

Lavbundsareal

Lavbundsarealer skal så vidt muligt friholdes for byggeri og anlæg, som kan forhindre, at det naturlige vandstands niveau kan genskabes, eller som kan forringe muligheden for at styrke det vilde dyre- og planteliv. Miljøstyrelsen vurderer at projektet ikke vil være i strid med kommuneplanens udpegningslinje, men understøtte udpegningslinjen.

Område der kan blive udsat for oversvømmelse

Udpegningslinjen medfører, at der inden for de udpegede områder, skal vurderes om der er behov for afværgeforanstaltninger mod oversvømmelse eller erosion, når der lokalplanlægges for byudvikling, tekniske anlæg, ændret anvendelse med videre. Miljøstyrelsen vurderer, at da der er indlagt afværgeforanstaltninger ind for at sikre mod oversvømmelse til de tilstødende arealer er det ikke i strid med retningslinjen.

Uønsket skovrejsningsområde

Der vil ikke blive etableret skov i projektet og derfor vil projektet ikke være i strid med kommuneplanen udpegning om uønsket skovrejsning.

Støjbelastet areal

Det fremgår af Hedensted Kommunes retningslinjer i kommuneplanen, at støjbelastede arealer kun må udlægges til støjfølsom anvendelse, hvis den fremtidige anvendelse kan sikres mod støjgener. Miljøstyrelsen vurderer, at da der ikke er støjgener i hverken anlægs- eller driftsfasen af projektet, at retningslinjen er overholdt.

Værdifuldt kulturmiljø

En del af arealet er omfattet af værdifuldt kulturmiljø. Hedensted Kommune har beskrevet, at Retningslinje jf. gældende kommuneplan er, at nybyggeri, udvidelse eller ændring af eksisterende bygninger, tekniske anlæg og større terrænændringer inden for et kulturmiljø kun kan ske under hensyntagen til, at enkelte elementer eller sammenhænge mellem de kulturhistoriske elementer ikke herved forringes eller går tabt. Hedensted Kommune vurderer, at projektet ikke tilsidesætter hensigten og retningslinjerne med det udpegede kulturmiljø. Der er i vurderingen lagt vægt på, at der ikke opføres bebyggelse i forbindelse med projektet. Med baggrund i ovenstående vurderer Miljøstyrelsen, at projektet ikke vil være i strid med udpegningen.

Større sammenhængende landskab

Det fremgår af Hedensted Kommunes retningslinjer i kommuneplanen, at de større, sammenhængende landskaber friholdes som hovedregel for større byggeri og tekniske anlæg. Projektet vil blive etableret uden bebyggelse eller andre tiltag der vil påvirke landskabet. Miljøstyrelsen vurderer at projekttiltagene med lukning af dræn og grøfter og genslyngning af vandløbet vil falde naturligt ind som en del af landskabet og vil derfor ikke påvirke landskabet og de større sammenhængende landskaber.

Klimatilpasningsområde

Klimatilpasningsområder er arealer, som risikerer at blive udsat for periodevise oversvømmelser som følge af klimaforandringerne frem til år 2100. Det fremgår af Hedensted Kommunes retningslinjer, at i det åbne land kan klimatilpasningsområderne kun ændre anvendelse til naturområder, vådområder og rekreative områder. Ved omdannelsen skal det sikres, at områdets naturmæssige værdier styrkes, at vandmiljøplanens målsætninger overholdes, og at der bliver mulighed for at fjerne næringsstoffer. Miljøstyrelsen vurderer, at projektet er med til at understøtte retningslinjen.

Planlægningszone vindmøller – støj vindmøller

Der vil ikke blive etableret vindmøller i projektet. Miljøstyrelsen vurderer, projektet ikke vil være i strid med kommuneplanens udpegning.

Negative arealer for opførelse af solcelleanlæg

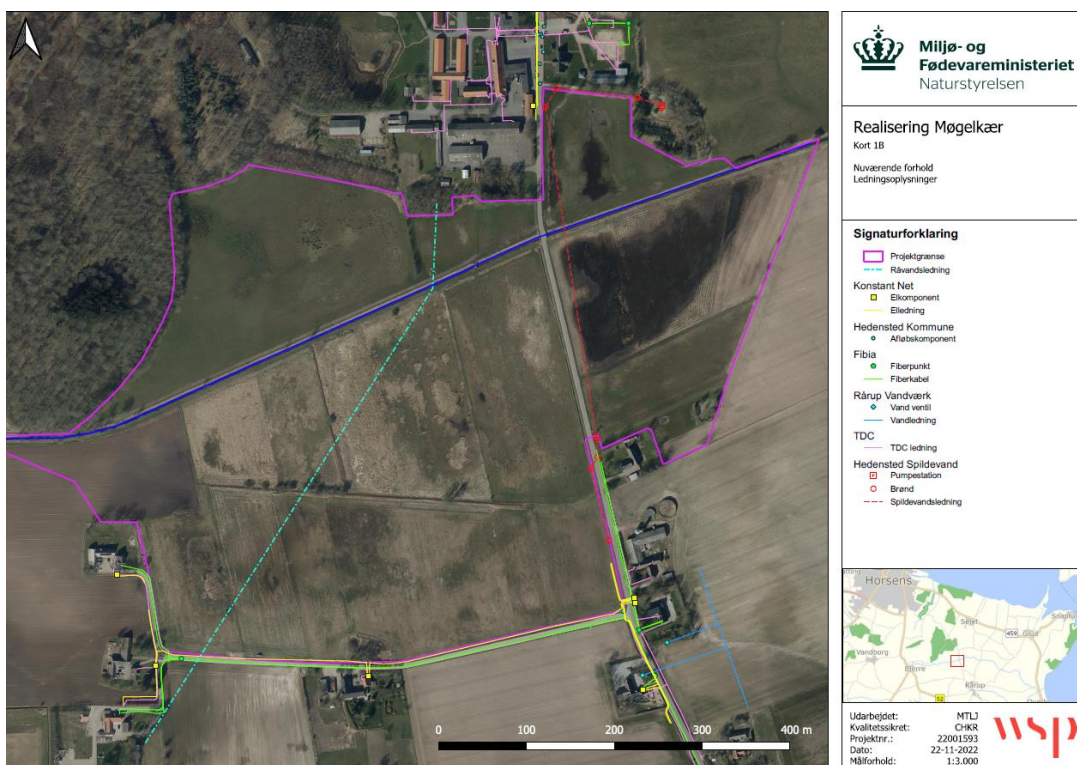
Der vil ikke blive etableret solcelleanlæg i projektet og derfor vil projektet ikke være i strid med kommuneplanen udpegning som negative arealer for opførelse af solcelleanlæg.

Samlet vurdering

Naturstyrelsen har ikke oplyst, og Miljøstyrelsen har ikke kendskab til, historiske, kulturelle, arkæologiske eller geologiske landskabstræk inden for projektområdet, som kan blive væsentligt påvirket af projektet.

Tekniske anlæg

Naturstyrelsen har oplyst, at der er en række tekniske anlæg i og omkring projektområdet. Se figur 8 nedenfor. Inden for projektområdet er en råvandsledning og en spildevandsledning.



Figur 8. Ledningsoplysninger (nuværende forhold)

Naturstyrelsen har oplyst, at det mest relevante konflikt punkt er spildevandsledningen øst for Møgelkærvej. Placeringen af denne spildevandsledning betyder, at Skjold Å først genslynges, efter spildevandsledningen har krydset vandløbet. Vandledningen der krydser projektområdet sløjfes i forbindelse med at vandboringen lukkes. Derfor er disse konflikt punkter mindre relevante. Miljøstyrelsen vurderer derfor, at der ikke vil være en væsentlig påvirkning på tekniske anlæg i projektområdet.

Ændret hydrologi/afvanding

De hydrologiske konsekvenser ved gennemførelse af projektforslaget hvor udbredelsen af de forskellige afvandingsklasser er opgjort for de nuværende og projekterede afvandingsforhold.

I projektområdet findes et internt grøftesystem som afvander området. Naturstyrelsen har oplyst, at generelt er afløbet fra disse grøfter til åen i de seneste år ikke tilstrækkeligt oprenset i forhold til at sikre afvanding til landbrugsformål, hvilket gør området i nuværende forhold fremstår mere vådt, end hvis grøfterne blev oprenset.

Naturstyrelsen har oplyst, at der sker projekttiltag i forhold til at sikre, at der ikke sker en påvirkning uden for projektgrænsen. F.eks ved terrænregulering eller ved etablering af nye grøfter og dræn efter behov. Disse afværgetiltag fremgår af bilag med projekttiltag og af figur 2. Projektet vil ikke lede til påvirkninger med stuvning uden for projektområdet. Projektafgrænsningen er baseret på, at der ikke kan ske en påvirkning opstrøms området. Vedligeholdelsen af vandløbet, vil dog skulle opretholdes for at sikre vandafledningsevnen.

Naturstyrelsen har beskrevet, at idet dræn og grøfter fra oplandet sikres frit udløb i et niveau, som minimum svarer til de nuværende og der ikke sker opbygning af vand inden for området, som reducerer drænsystemernes vandafledningsevne, vil de eksisterende dræningsforhold uden for projektområdet forblive uændrede.

Naturstyrelsen har oplyst, at afvandingen af de lavtliggende arealer ved Møgelkær Fængsel vil blive sikret. Dette sker ved, at der etableres en åben grøft langs matrikelskellet mod Møgelkær Fængsel, hvor alle deres dræn/afvanding ledes til. Derudover har fængslet en pumpe på deres arealer, som de selv har ansvaret for. Vandet ledes fra den åbne grøft til Skjold Å. I nuværende tilstand sikres afvandingen ved drænrør som løber direkte ned i Skjold Å, og der sker derfor ingen ændring i udledningen til Skjold Å fra Møgelkær Fængsel grundet projektet.

Miljøstyrelsen vurderer, at da der er indlagt afværgeforanstaltninger som sikrer mod oversvømmelse af de tilstødende arealer, samt at der kan ske uændret afvanding fra tilstødende marker og ikke vil ske påvirkning opstrøms området at etablering af Møgelkær klima-lavbundsprojekt ikke vil få væsentlig negativ påvirkning med ændret hydrologi /afvanding.

Kumulative påvirkninger

Naturstyrelsen er bekendt med ét andet projekt, som omfatter at vandforsyningen i området skal overgå til Rårup Vandværk. I den forbindelse vil der foregå anlægsarbejde i samme område. Naturstyrelsen og vandværket, tilstræber at anlægsarbejdet kan overlappe, således maskiner kan tilgå arealet på samme tid. Det vurderes ikke at sideløbende projekter vil lede til øget støjgener, støv eller lignende i projektområdet under anlægsfasen. Derimod vil sideløbende anlæg medføre, at anlægsarbejde i området overordnet foregår i en kortere periode samlet set.

Det er Miljøstyrelsens vurdering, at der med projektet ikke er risiko for kumulative effekter, der kan give væsentlige miljømæssige gener. Miljøstyrelsen har i vurderingen lagt vægt på, at eventuelle gener i forbindelse med anlægsarbejdet vurderes at være lokale og af midlertidig karakter, hvorfor projektet ikke medfører øget kumulative påvirkninger af miljøet sammen med andre lignende anlæg eller aktiviteter i området

Miljøpåvirkning på tværs af landegrænser (Espoo)

Projektet vurderes ikke at have grænseoverskridende miljøpåvirkninger, idet det ikke forårsager emissioner til miljøet, og baggrund af projektets karakter sammenholdt med, at afstanden til den dansk-tyske grænse er over 100 km (i fugleflugtslinje).

Samlet vurdering

Projektet vurderes ikke at påvirke Natura 2000-områdernes udpegningsgrundlag eller bilag IV arter. Projektet vil heller ikke påvirke andre fredede arter negativt. Der vurderes ikke at ske negative tilstandsændringer i omkringliggende naturområder omfattet af naturbeskyttelseslovens § 3 som følge af realisering af projektet. Der forventes ikke væsentlige gener for befolkningen i området i hverken anlægs- eller driftsfasen, ligesom projektet ikke generer emission eller udledning af stoffer til luften eller våde recipienter. Projektet vurderes ikke at medføre negative tilstandsændringer i målsatte vandforekomster, ligesom det ikke hindrer målopfyldelse herfor.

Det er derfor Miljøstyrelsens vurdering, at det anmeldte projekt ikke er omfattet af krav om miljøvurdering, da det ud fra det oplyste ikke vil kunne få en væsentlig indvirkning på miljøet.

Høring

Miljøstyrelsen har foretaget en høring af Hedensted Kommune, Vejle Museerne, Statsfængslet Møgelkær Vandværk, Rårup Vandværk, i perioden 11. marts til 2. april 2024. Der er foretaget partshøring af mulige berørte parter i perioden 10. april 2024 til 24. april 2024. Eventuelle kommentarer indarbejdes i afgørelsen.

Der er indkommet høringssvar fra Hedensted Kommune.

Hedensted Kommunes kommentarer:

Hedensted Kommune havde følgende specifikke bemærkninger:

- De udsagn som Naturstyrelsen har oplyst de har fået fra Hedensted Kommune er korrekte.
- Hedensted Kommunes kendskab til bilag IV arter er, at der er fundet odder i området i 2023. Herudover er der udbredelsesområde for spidssnudet frø, markfirben, stor vandsalamander og en række flagermus.
- Som det fremgår af miljøportalen er der ikke Natura 2000-områder i området. Det nærmeste ligger med ca. 8 km´s afstand og er nr. 56 Horsens Fjord, havet øst for og Endelave.
- Pga. afstanden og projektets karakter forventes det ikke at påvirke Natura 2000-områder. Projektet forventes at påvirke odder positivt.
- Hedensted Kommune vurderer desuden at den samlede effekt af klimalavbundsprojektet vil medføre en øgning af naturarealer og forbedre de nuværende naturarealer bla. ved reetablering af naturlig hydrologi. Det vurderes derfor at der ikke er arter eller naturtyper, eller andre miljøparametre der påvirkes væsentligt.

Miljøstyrelsen har tilføjet oplysninger om bilag IV-arterne i afsnittet om Beskyttede arter.

Berørte parter:

Der er ikke indkommet nogen høringssvar. Der har været to henvendelser fra parter i sagen med spørgsmål til projektet. Disse spørgsmål er besvaret og der har efterfølgende ikke været yderligere kommentarer.

Offentliggørelse

Miljøstyrelsens afgørelse offentliggøres udelukkende digitalt. Materialet kan tilgås på Miljøstyrelsens hjemmeside www.mst.dk. Offentliggørelsen finder sted den 29. april 2024.

Offentligheden har adgang til sagens øvrige oplysninger med de begrænsninger, der følger af lovgivningen.

Klagevejledning

Afgørelsen kan påklages til Miljø- og Fødevareklagenævnet for så vidt angår retlige spørgsmål af enhver med retlig interesse i sagens udfald samt af landsdækkende foreninger og organisationer, der som formål har beskyttelsen af natur og miljø eller varetagelsen af væsentlige brugerinteresser inden for arealanvendelsen og har vedtægter eller love, som dokumenterer deres formål, og som repræsenterer mindst 100 medlemmer, jf. miljøvurderingslovens § 50.

Du klager via Klageportalen, som du finder et link til på forsiden af www.naevneneshus.dk/. Klageportalen ligger også på www.borger.dk og www.virk.dk. Du logger på www.borger.dk eller www.virk.dk.

Klagen sendes gennem Klageportalen til den myndighed, der har truffet afgørelsen. En klage er indgivet, når den er tilgængelig for myndigheden i Klageportalen. Når du klager, skal du betale et gebyr, på 900 kr. for private og 1800 kr. for virksomheder og organisationer. Du betaler gebyret med betalingskort i Klageportalen.

Du kan læse mere om gebyrordningen og klage på Miljø- og Fødevareklagenævnets hjemmeside (<https://naevneneshus.dk/start-din-klage/miljoe-og-foedevareklagenaevnet/vejledning/>).

Miljø- og Fødevareklagenævnet skal som udgangspunkt afvise en klage, der ikke modtages gennem Klageportalen, hvis der ikke er særlige grunde til det. Hvis du ønsker at blive fritaget for at bruge Klageportalen, skal du sende en begrundet anmodning til Miljøstyrelsen, som videresender anmodningen til Miljø- og Fødevareklagenævnet, der træffer afgørelse om, hvorvidt din anmodning kan imødekommes.

Klagen skal være modtaget senest fire uger efter offentliggørelsen af afgørelsen dvs. den 27. maj 2024

Betingelser mens en klage behandles

Klage over afgørelsen har ikke opsættende virkning, medmindre Miljø- og Fødevareklagenævnet bestemmer noget andet. Det betyder, at du kan handle efter Miljøstyrelsens afgørelse. Udnytter du afgørelsen, indebærer dette ingen begrænsning i klagenævnets mulighed for at ændre eller ophæve afgørelsen. Hvis nævnet tillægger en klage opsættende virkning, skal du afvente nævnets afgørelse før det anmeldte projekt kan gennemføres, og nævnet kan i den forbindelse påbyde påbegyndte bygge- og anlægsarbejder standset.”

Miljøstyrelsens afgørelse kan indbringes for domstolene inden 6 måneder fra afgørelsens offentliggørelse, jf. Miljøvurderingslovens § 54. På www.domstol.dk findes vejledning om at anlægge en retssag ved domstolene.

Kopi af afgørelsen sendes til:

Hedensted Kommune
Vejle Museerne
Rårup Vandværk
Statsfængslet Møgelkær Vandværk

Berørte parter bliver orienteret om meddelelse af afgørelsen.

Bilag:

Bilag 1: Ansøgning
Bilag 2: Notat
Bilag 3: Kortbilag
Bilag 4: Supplerende oplysninger

Med venlig hilsen

Karen Frænde Jensen
Miljøvurderingsmedarbejder
+45 30 36 96 04
kafje@mst.dk