

Naturstyrelsen Trekantsområdet
Førstballevej 4
7183 Randbøl

Stationsparken 1
7160 Tørring
T: 79755000

Thomas H. Hansen
D: +4579755655
M: +4521269813
Mail:
Thomas.H.Hansen
@hedensted.dk
Sagsnr. 06.02.11-K00-9-24

23.7.2024

Tilladelse til etablering af klima-lavbundsprojekt og vandløbsrestaurering af Skjold Å ved Møgelkær

Hedensted Kommune har den 20. januar 2023 modtaget ansøgning fra Naturstyrelsen Trekantsområdet om at etablere et klima-lavbundsprojekt ved Møgelkær. Formålet med projektet er at reducere udledningen af CO₂ ved at ophøre med dræning af landbrugsarealer. Eksisterende dræn/drænbrønde og grøfter inden for projektområdet sløjfes. Dræn fra oplandet håndteres ved at forlægge disse og føre dem til terræn inden for projektområdet. Sekundært er det også formålet at forbedre vandmiljøet i Skjold Å, da vandløbet genslynges over en strækning på 1.175 m således vandløbets nye forløb føres ud i det omkringliggende, lavere terræn. Genslyngningen indebærer udlægning af gydegrus, skjulesten og variationsskabende sten.

Tilladelsen indeholder tre afgørelser:

- Tilladelse efter Vandløbslovens¹ §16, 17 og 37, samt kapitel 7 i Bekendtgørelse om vandløbsregulering og restaurering mv.² til at etablere klima-lavbundsprojekt ved Møgelkær, herunder restaurering af Skjold Å.
- Dispensation efter Naturbeskyttelseslovens³ §65, da der dispenseres fra Naturbeskyttelseslovens §3-beskyttelse af skjold Å.
- Landzonetilladelse efter Planlovens⁴ §35, stk. 1 til at ændre anvendelse af areal.

¹ Lovbekendtgørelse nr. 1217 af 25. november 2019 om bekendtgørelse om lov om vandløb.

² Bekendtgørelse nr. 834 af 27. juli 2016 om bekendtgørelse om vandløbsregulering og –restaurering m.v..

³ Lovbekendtgørelse nr. 1392 af 4. oktober 2022 om bekendtgørelse af lov om naturbeskyttelse

⁴ Lovbekendtgørelse nr. 572 af 29. maj 2024 om bekendtgørelse af lov om planlægning.

Kommunens afgørelse

Vandløbsloven

Hedensted Kommune meddeler i henhold til Vandløbslovens §37, samt kapitel 7 i Bekendtgørelse om vandløbsregulering og restaurering mv. tilladelse til gennemførelse af vandløbsrestaureringsprojekt i Skjold Å. Tilladelse til at etablere et nyt vandløb, samt at sløjfe eksisterende dræn og grøfter meddeles med hjemmel i Vandløbslovens §16-17, der vedrør, at vandløb kun må reguleres efter vandløbsmyndighedens bestemmelse.

Tilladelsen gives på følgende betingelser:

1. Restaureringen skal udføres i overensstemmelse med principperne i nærværende tilladelse og efter de beskrivelser, der er anført i ansøgningsmaterialet.
2. Afværgetiltagende skal udføres som beskrevet i ansøgningsmaterialet for at sikre afvandingsforholdene for de tilstødende arealer
3. Ved arbejdets udførsel skal det sikres, at der ikke sker udvaskning af sand, jord, okker eller tørv til nedenfor liggende vandløbsstrækning. Dette skal gøres ved etablering af midlertidig sandfang nedstrøms projektområdet. Sandfanget skal tømmes efter behov.
4. Hvis der sker skader på andens mands ejendom i forbindelse med etableringen, skal ejer straks underrettes herom, og skaden skal udbedres efter aftale mellem ansøger og ejer.

Naturbeskyttelsesloven

Der gives dispensation efter Naturbeskyttelseslovens §65, i det der dispenseres fra Naturbeskyttelseslovens §3-beskyttelse af Skjold Å.

Tilladelsen gives på følgende betingelser:

1. Restaureringen skal udføres i overensstemmelse med principperne i nærværende tilladelse og efter de beskrivelser, der er anført i ansøgningsmaterialet.
2. Tilkørsel skal ske, så det undgås, at der opstår dybe varige kørespor.
3. Vandløbet må ved anlægsarbejde ikke tilføres flydende eller faste stoffer, der medfører risiko for forurening af vandløbets vand.
4. Hvis der sker skader på andens mands ejendom i forbindelse med etableringen, skal ejer straks underrettes herom, og skaden skal udbedres efter aftale mellem ansøger og ejer.

Planloven

Landzonetilladelsen efter Planlovens §35, stk. 1 meddeles på følgende vilkår:

1. Restaureringen skal udføres i overensstemmelse med principperne i nærværende tilladelse og efter de beskrivelser, der er anført i ansøgningsmaterialet.

Det bemærkes, at Hedensted Kommune ikke påtager sig ansvar eller forpligtelser i forbindelse med projektets gennemførelse. Eventuelle skader på andres ejendom vil være Hedensted Kommune uvedkommende.

Tilladelsen bortfalder automatisk såfremt den ikke udnyttes inden 3 år fra den dato, tilladelsen er meddelt. Herefter skal der søges ny tilladelse, hvis projektet stadig ønskes udført.

Kommunens afgørelse kan påklages til Miljø- og Fødevareklagenævnet i henhold til klagevejledningen nedenfor. Tilladelsen kan først udnyttes efter klagefristens udløb. Eventuelle klager har opsættende virkning med mindre Miljø- og Fødevareklagenævnet beslutter andet. Tilladelsen kan i det tilfælde først udnyttes, når klageinstansen har truffet afgørelse. Klagefristen er 4 uger fra afgørelsen er meddelt.

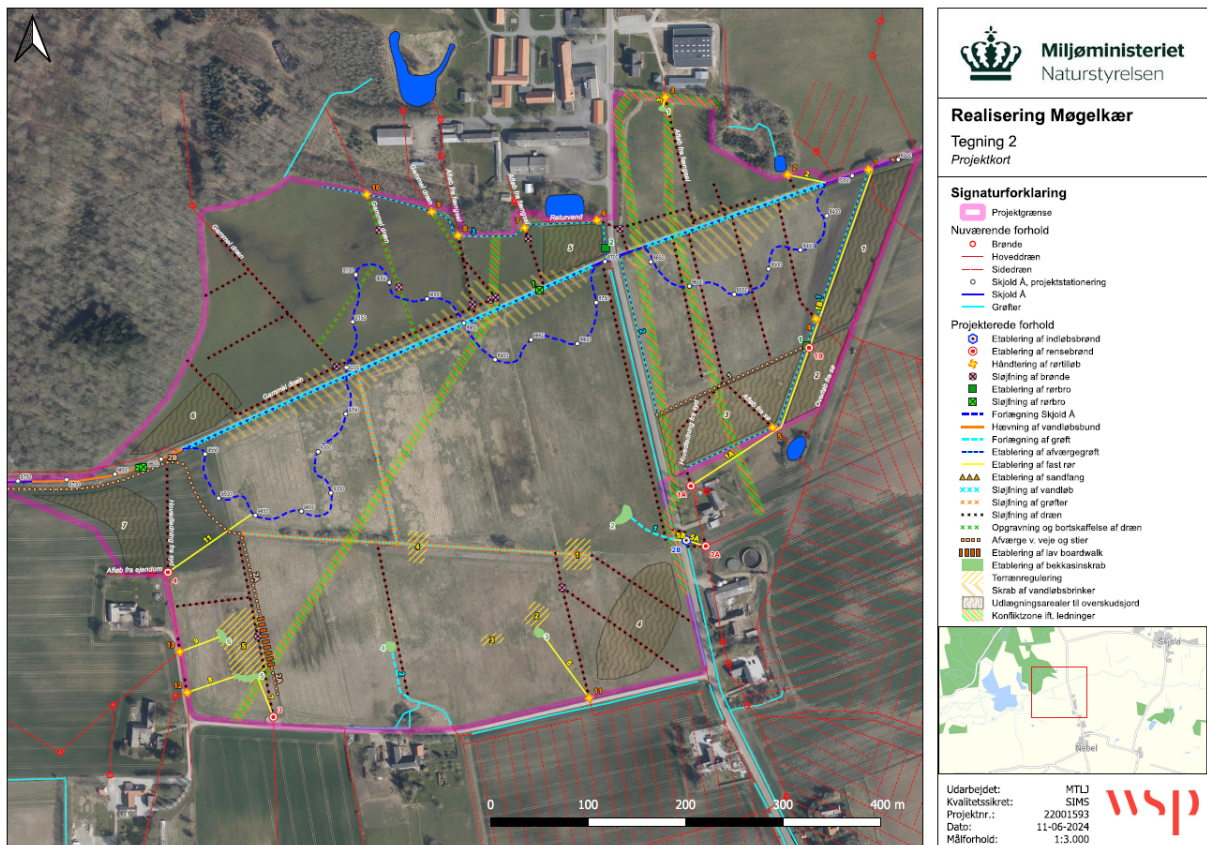
Anlægsarbejdet må ikke påbegyndes før klagefristens udløb. Hvis tilladelsen påklages, må anlægsarbejdet ikke påbegyndes, før klageinstansen har truffet afgørelse.

Sagsfremstilling

I forbindelse med etablering af klima-lavbundsprojektet ved Møgelkær sløjfes eksisterende dræn/drænbrønde og grøfter inden for projektområdet. Samtidig genslynges Skjold Å (*figur 1*). Dræn fra oplandet håndteres ved at forlægge disse og føre dem til terrænen inden for projektområdet, således der skabes overrisling med kvælstofholdigt drænvand. Ifm. forlægningen af dræn etableres der rensebrønde inden for projektgrænsen.

Sløjfning af dræn/grøfter og genslyngningen af Skjold Å har til formål at skabe en mere naturlig hydrologi i området, samt forbedre de fysiske forhold i vandløbet, som er i dårlig økologisk tilstand. Skjold Å er et offentligt naturligt vandløb og er målsat (DK vandområde ID: c00234) med et samlet miljømål om god økologisk- og god kemisk tilstand. Skjold Å genslynges over en ca. 740 m lang strækning (fra regulativ st. 8352 m til 9.090 m) og det nye forløb bliver ca. 1.200 m.

I tilknytning til genslyngningen af Skjold Å etableres der et sandfang nedstrøms projektområdet (*figur 1*). Sandfanget etableres for at fange sand, som sættes i bevægelse i vandløbet i forbindelse med etableringen af de nye slyng af Skjold Å.



Figur 1. Kort over projektområdet, hvor genslyngning af Skjold Å er vist med en blå, stiplede linje.

Sløjfning af dræn og grøfter samt afværgetiltag

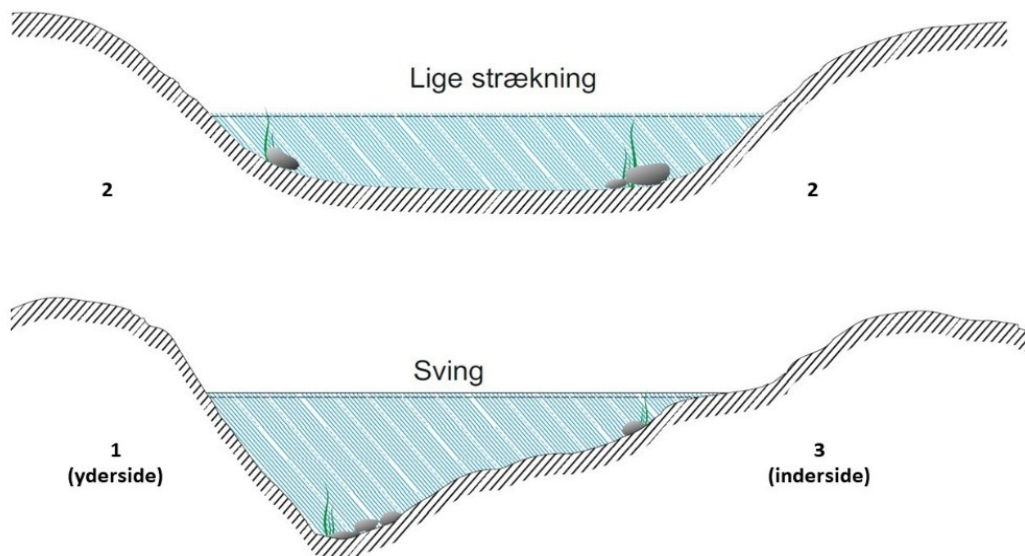
Interne afvandingsgrøfter blokeres ved opfyldning med jordmateriale, mens interne dræn blokeres ved frigravning, knusning/opgravning og tilbagefyldning af jordmateriale. Ved sløjfningen af dræn mv. ændres afvandingsforholdene for arealerne uden for projektområdet ikke. Der skal sløjfes 34 eksisterende drænledninger inden for projektområdet. Drænledningerne som er udpeget til sløjfning udgør samlet set 3.660 meter.

Der skal yderligere foretages afværgetiltag for at kunne sikre afvandingsforholdene for de tilstødende arealer. Mod nord etableres en afværgegrøft for at sikre uændrede afvandingsforhold nord for projektgrænsen. Sydøst i projektområdet etableres en grøft, som vil sikre afløb fra eksisterende sø og dyrkningsikkerhed syd for projektområdet (figur 1).

Genslyngning af Skjold Å

Vandløbet opbygges i et trapezformet enkeltprofil med en gennemgående og mæandreret bundbredde på ca. 1,5 m. Bundbredden kan varieres med ca. +/- 15 cm og lokalt udgraves med skævt bundprofil, hvor højre/venstre side kan afvige op til +/- 10 cm for at give øget strømningsvariation. Sideanlæggene på vandløbsprofilen anlægges i gennemsnit med anlæg 1:2 og som udgangspunkt påregnes ikke stensikring i ydersving (figur 2). I svingene formes

skæve svingprofiler, hvor anlægget på ydersiden lokalt kan sænkes til 1:1, men med fladere anlæg på 1:3 i indersiden af svinget. Hvis der områdevis graves i sandede partier, reduceres sideanlæggene eventuelt af hensyn til brinkstabiliteten. I svingene overuddybes profilerne lokalt med op til ca. 0,5 m i forhold til de lige strækninger, så der kan dannes høller. Vandløbsbunden etableres som plan bund, dog med en lille dybdevariation på op til 10 cm på de lige strækninger, så vandløbet får et naturligt udseende og en god fysisk variation. Traceet varieres i ovenbredden for at give det et naturligt udtryk.



Figur 2. Princip under udformning af genslyngningen på lige strækninger og i sving.

Som udgangspunkt må vandløbet, efter udgravningen, selv arbejde delvist dynamisk i sit nye forløb, bortset fra tydeligt svage partier, der erosionssikres efter vurderet behov. På områder med sandet eller anden løsere bund og i udvalgte sving, indbygges sikringssten for stabilisering af vandløbet. Der udlægges og indbygges sikringssten i sammenhængende flader på vandløbs bund og sider, der tilpasses / afgraves forud. Alternativt udlægges stenbånd på delstrækninger, hvor vandløbet skal holdes fast i hovedforløbet. Stenene udlægges i hele vandløbsbredden og på siderne til niveau minimum ca. 0,3 m over fremtidig vandløbsbund. Bund og sider tilpasses for et ca. 20 - 30 cm stenlag, og stenene indbygges og trykkes i bunden og siderne, så toppen af sikringen kommer til at ligge ca. i niveau med de opstrøms og nedstrøms flader. På vandløbssiden over erosionssikringen udlægges afrømet muldholdig topjord. På delstykker suppleres erosionssikringen med gydeegnet sikringsgrus.

Der søges om at udlægge 20 m³ stensikring for at undgå utilsigtet erosion. Yderligere udlægges der 50 m³ stenmateriale til grusbanker, samt 30 m³ udlægningsgrus (75 % nøddesten (16-32 mm) og 25 % singles (32-64 mm)). Dertil udlægges også 5 m³ skjulsten og 50 m³ variationsskabende sten i størrelsen 250-400 mm. I alt udlægges der omkring 155 m³ stenmateriale.

Det eksisterende vandløbstracé sløjfes ved opfyldning med råjord.

Projektet berører matr. 1a, 1as, 1aø, 1bh, 1cd, Møgelkær Hgd., Rårup Juelsminde og udføres efter aftale med lodsejere.

Landskabelige udpegninger

Ejendommen ligger i landzone. Der må generelt ikke foretages udstykning, opføres ny bebyggelse eller ske ændring i anvendelsen af bestående bebyggelse og ubebyggede arealer i landzone uden tilladelse fra landzonemyndigheden. Det ansøgte kræver landzonetilladelse, fordi arealerne ændrer anvendelse

Ejendommen eller dele af ejendommen er omfattet af følgende udpegninger i gældende kommuneplan for Hedensted Kommune:

- *Klimatilpasningsområde*: Klimatilpasningsområder er arealer, som risikerer at blive udsat for periodevise oversvømmelser som følge af klimaforandringerne frem til år 2100. Her med risiko for oversvømmelse fra kloaknettet.
- 1. *Grønt Danmarkskort, Naturbeskyttelsesinteresser og økologiske forbindelser*: Der må ikke etableres byggeri og anlæg eller foretages indgreb, som forringer tilstanden for Særlige naturbeskyttelsesområder eller Økologiske forbindelser, som er eksisterende beskyttet natur. Det vurderes at ansøgte vil forbedre naturen.
- 2. *Værdifulde kulturmiljøer*: Nybyggeri, udvidelse eller ændring af eksisterende bygninger, tekniske anlæg og større terrænændringer inden for et kulturmiljø kan kun ske under hensyntagen til, at enkelte elementer eller sammenhænge mellem de kulturhistoriske elementer ikke herved forringes eller går tabt. Det vurderes at ansøgte vil forbedre det nuværende kulturmiljø.
- 3. *Større sammenhængende landskaber*: De større sammenhængende landskaber skal som hovedregel friholdes for større byggeri, anlæg, støj og menneskeskabt lys. Hvor byggeri eller anlæg tillades, skal byggeriet besidde en høj arkitektonisk kvalitet og samspillet med landskabet prioriteres højt. Det vurderes at ansøgte vil forbedre oplevelsen af det sammenhængende landskab.
- *Specifik geologisk bevaring*: Værdifulde geologiske landskabstræk, deres indbyrdes overgange og sammenhænge, skal sikres. I det konkrete tilfælde udspringer den geologiske bevaring fra en markant morænebakke, skarpt afgrænset fra det omliggende terræn. Ansøgte understøtter og forbedre det værdifulde landskabstræk.
- *Kulturarvsarealer af regional betydning*
Horsens Museum udtalte i 2003:
Kulturarvsarealet omfatter det tidligere Møgelkær. Der er i dag kun få rester tilbage af herregårdsstedet, da der har været voldsom byggeaktivitet på stedet siden. Voldstedet

er dog stadig - om end svært - erkendtbart. Det kan forventes, at der endnu kan gøres arkæologiske fund på stedet. Herregårdsstedet Møgelkær har en forløber i form af lokaliteten "Hørhøj" (se areal 170109-98). I dag er dette voldsted under dyrkning. I området øst for Møgelkær er der ved arkæologiske udgravninger konstateret brydegrave fra hørproduktion. Produktionen har fundet sted mellem 1600 og 1800. I alt er der udgravet 3 anlæg, og det kan forventes, at der findes flere spor efter hørproduktionen på stedet. Brydegravens tilstedeværelse ved Møgelkær antyder, at der også ved selve Hørhøj har fundet en hørproduktion sted.

- Arkæologiske fund og fortidsminder – fredede såvel som ikke fredede.

Baggrund for afgørelsen

Vandløbsloven

Det fremgår af Vandløbsloven, at vandløb kun må reguleres efter vandløbsmyndighedens bestemmelse. Ved regulering af vandløb forstås ændring af vandløbets skikkelse, herunder vandløbets forløb, bredde, bundkote og skråningsanlæg.

På baggrund af ovenstående gives der tilladelse til klima-lavbundsprojekt ved Møgelkær samt restaurering af Skjold Å. Godkendelsen gives efter §16, 17 og 37 i Bekendtgørelse af lov om vandløb.

Projektet vurderes at være omfattet af Miljøvurderingsloven⁵ bilag 2, pkt. 10f. Der skal derfor foretages en vurdering af, om projektet er VVM-pligtigt. På baggrund af en VVM-screening foretaget af Miljøstyrelsen konkluderes det, at projektet ikke vil medføre væsentlige påvirkninger, der kan være til skade for miljøet. Afgørelsen er truffet efter §21 i Miljøvurderingsloven.

Naturbeskyttelsesloven

Vandløb er omfattet af Naturbeskyttelseslovens §3 om generelt beskyttede naturtyper, hvorefter tilstanden ikke må ændres. Kommunen har dog mulighed for at dispensere herfra, hvis det vurderes, at det ansøgte ikke indebærer en tilstandsændring der forringer naturtypen og dens levesteder for arter eller giver betydelige forstyrrelser af arter, som findes i området.

Hedensted Kommune vurderer, at det ansøgte projekt vil have en miljøforbedrende effekt på Skjold Å. Vandløbets fysiske forhold vil forbedres ved genslyngning, samt udlægning af gydegrus og skjulesten, hvilket vil have en positivt indvirkning på vandløbets dyre- og planteliv. Der meddeles derfor tilladelse til det ansøgte.

⁵ Lovbekendtgørelse nr. 4 af 3. januar 2023 om miljøvurdering af planer og programmer og konkrete projekter (VVM).

Planloven

Tilladelsen meddeles efter Planlovens § 35, stk. 1. Hedensted Kommunes samlede vurdering er, at der kan meddeles landzonetilladelse til det ansøgte, da projektet vurderes at være en forbedring i forhold til naturværdierne og landskabet.

Kommunens vurdering

Vandområdeplaner 2021-2027

Hedensted Kommune skal ifølge Indsatsbekendtgørelsens §8⁶ sikre at projektet ikke forringer tilstanden af berørte vandområder og sikre, at projektet ikke hindrer målopfyldelse for vandområderne.

Den samlede økologiske tilstand for indsatsstrækningen er jf. MiljøGIS til Vandområdeplanerne 2021-2027 opgjort til at være ”dårlig”. Skjold Å er målsat til ”god økologisk tilstand” i Vandområdeplanerne. De biologiske parametre smådyr, makrofytter og bentiske alger har opnået god økologisk tilstand, mens parameteren fisk har dårlig økologisk tilstand.

Efter en realisering af projektet vil de fysiske forhold være markant forbedret på delstrækningen i Skjold Å, og Hedensted Kommune vurderer, at de fysiske forhold vil kunne bidrage til, at fiskebestanden vil øges i vandløbet, og at der dermed kan opnås målopfyldelse.

Natura 2000-områder og bilag IV-arter

Der skal ifølge Habitatbekendtgørelsen⁷ foretages en vurdering af om projektet kan påvirke Natura 2000-områder eller bilag IV-arter i området væsentligt.

Der er ca. 9 km til nærmeste internationale naturbeskyttelsesområde: Natura 2000 område nr. 78 ”Skove langs nordsiden af Vejle Fjord”, som rummer Habitatområde nr. 67 og Fuglebeskyttelsesområde nr. 45.

Ca. 10 km øst for projektområdet er Natura 2000-område nr. 56 ”Horsens Fjord, havet øst for og Endelave”. Området udgøres af Habitatområde nr. 52 og Fuglebeskyttelsesområder nr. 36 samt Ramsarområde nr. 13.

Desuden er der ca. 13 km sydøst for projektområdet Natura 2000-område nr. 236 ”Bygholm Ådal”. Området udgøres af habitatområde nr. 236.

⁶ Bekendtgørelse nr. 449 af 11. april 2019 om bekendtgørelse om indsatsprogrammer for vandområdedistrikter.

⁷ Bekendtgørelse nr. 926 af den 27. juni 2016 om udpegning og administration af internationale naturbeskyttelsesområder samt beskyttelse af visse arter § 6, jf. § 7, stk. 3.

Skjold Å er beliggende inden for udbredelsesområdet for bilag IV-arterne brunflagermus, vandflagermus, sydflagermus, stor vandsalamander, spidssnudet frø, markfirben og odder. Detaljeret kendskab til de enkelte arters forekomst i området haves dog ikke. Hedensted Kommune vurderer, at projektet ikke vil have indflydelse på Natura 2000 områdernes udpegningsgrundlag på grund af afstanden og projektets karakter. Det vurderes også, at projektet ikke vil forringe levevilkårene for dyre- og planterater omfattet af Habitatdirektivets bilag IV.

Åbeskyttelseslinje

En del af projektområdet ligger i en åbeskyttelseslinje. Dog er ansøger undtaget fra at søge tilladelse til ændringer efter §16 stk. 2. pkt. 1 i Naturbeskyttelsesloven.

Skovbyggelinje

Det ansøgte er placeret inden for en skovbyggelinje, jf. Naturbeskyttelseslovens § 17. Mellem skoven og skovbyggelinjen må der ikke placeres bebyggelse, såsom bygninger, skure, campingvogne og master. Der er en række undtagelser fra forbuddet.

I tilfælde, hvor der meddeles landzonetilladelse til bebyggelse mv. på arealer inden for skovbyggelinjen, gælder forbuddet i naturbeskyttelsesloven § 17 ikke, da hensynene til natur og landskab generelt varetages ved administrationen af landzonebestemmelserne. I disse tilfælde vil en opførelse af byggeri mv. ikke kræve en dispensation fra skovbyggelinjen

Økonomi

Projektet finansieres af bevilling opført på finanslovens §33.31.04.45. udtagning af landbrugsjord, hvorunder Naturstyrelsen har modtaget anlægsbevillinger til klima-lavbundsprojekter.

Tidsplan

Projektet forventes at tage 2 måneder og er planlagt til opstart i august/september 2024.

Høring

Projektet har været i offentlig høring på kommunens hjemmeside i 4 uger i perioden d. 20. juni 2024 – 18. juli 2024.

Kommunen har modtaget én bemærkning til projektet fra DTU Aqua i samarbejde med Fiskeristyrelsen. Bemærkningen omhandler udlægning af gydegrus for at forbedre de fysiske forhold for fisk.

Høringssvaret kan ses i bilag 2.

Klagevejledning

Der kan klages over denne afgørelse – se bilag 1.

Klagefristen udløber den 20. august 2024

I øvrigt

Der gøres i øvrigt opmærksom på, at Museumslovens § 25 giver en bygherre mulighed for at bede det lokale kulturhistoriske museum om en udtalelse forud for anlægsarbejdets opstart. Ifølge museumslovens § 27 stk. 2 gælder desuden følgende: Findes der under jordarbejde spor af fortidsminder, skal arbejdet standses, i det omfang det berører fortidsmindet. Fortidsmindet skal straks anmeldes til kulturministeren eller det nærmeste statslige eller statsanerkendte kulturhistoriske museum – i dette tilfælde Vejle Museum

Vi skal desuden oplyse om, at der er ret til aktindsigt⁸ i sagen, og henvendelse herom kan rettes til Stab på Administrativ@Hedensted.dk.

Hvis du er i tvivl om noget i denne tilladelse eller sagen i øvrigt, er du velkommen til at kontakte undertegnede på tlf.: 21269813 eller mail: Thomas.H.Hansen@Hedensted.dk.

Med venlig hilsen
Thomas H. Hansen
Biolog

⁸ Jf. reglerne i lovbekendtgørelse nr. 433 af den 22. april 2014 om bekendtgørelse af forvaltningsloven, lovbekendtgørelse nr. 145 af 24. februar 2020 om offentlighed i forvaltningen og lovbekendtgørelse nr. 980 af den 16. august 2017 om aktindsigt i miljøoplysninger.

Bilag 1. Klagevejledning

Vandløbsloven

Klageberettigede af afgørelser efter Vandløbsloven er:

- adressaten for afgørelsen,
- enhver, der må antages at have en individuel, væsentlig interesse i sagen,
- en berørt nationalparkfond oprettet efter lov om nationalparker.

Klagefristen udløber 4 uger efter afgørelsen er meddelt. Klagen skal inden klagefristens udløb være indgivet i klageportalen og have godkendt og betalt gebyr eller bestilt faktura i klageportalen.

Borgere, virksomheder og organisationer, som ønsker at påklage denne afgørelse, kan klage til Miljø- og Fødevarerklagenævnet. Klagen skal indgives via klageportalen, som findes på www.borger.dk og www.virk.dk. Der er også direkte link til disse steder på forsiden af nævnets egen hjemmeside www.nmkn.dk. Der logges typisk ind med NEM-ID. Klagen sendes gennem klageportalen til den myndighed, der har truffet afgørelsen. En klage er indgivet, når den er tilgængelig for myndigheden i klageportalen.

Vejledning og information om hvordan borgere, virksomheder og organisationer skal logge på og klage via Klageportalen, findes på www.borger.dk og www.virk.dk samt på nævnets hjemmeside www.nmkn.dk.

Klageportalen finder du via [hjemmeside for Nævnenes Hus](#), [BorgerDK](#) eller [Virksomhedsregisteret](#). Du logger på Klageportalen med NEM-ID. En klage er indgivet, når den er tilgængelig for Hedensted Kommune via Klageportalen. Når du klager, skal du betale et gebyr på 900,- kr. for borgere og 1.800,- kr. for virksomheder, organisationer og offentlige myndigheder.

I Klageportalen sendes din klage automatisk først til Hedensted Kommune. Hedensted Kommune sender klagen videre til behandling i nævnet via Klageportalen, hvis afgørelsen fastholdes. Du får besked om videre sendelsen.

Hvis du sender din klage uden om Klageportalen, afviser Miljø- og Fødevarerklagenævnet din klage, medmindre du forinden er blevet fritaget for brug af Klageportalen. Hvis du ønsker at blive fritaget for at bruge Klageportalen, skal du sende en begrundet anmodning til Hedensted Kommune. Hedensted Kommune videresender herefter din anmodning til nævnet, som træffer afgørelse om, hvorvidt du kan fritages. Se betingelserne for at blive fritaget på [hjemmeside for Nævnenes Hus](#).

Vær opmærksom på, at en rettidig klage har opsættende virkning for den påklagede afgørelse, medmindre klagemyndigheden bestemmer andet.

Hvis afgørelsen ønskes prøvet ved en domstol, skal sagen være anlagt inden 6 måneder efter, at afgørelsen er meddelt eller annonceret.

Naturbeskyttelsesloven

Klageberettigede af afgørelser efter Naturbeskyttelsesloven er:

- adressaten for afgørelsen,
- ejeren af den ejendom, som afgørelsen vedrører,
- offentlige myndigheder,
- en berørt nationalparkfond oprettet efter lov om nationalparker
- lokale foreninger og organisationer, som har en væsentlig interesse i afgørelsen,
- landsdækkende foreninger og organisationer, hvis hovedformål er beskyttelse af natur og miljø, og
- landsdækkende foreninger og organisationer, som efter deres formål varetager væsentlige rekreative interesser, når afgørelsen berører sådanne interesser.

Klagefristen udløber 4 uger efter afgørelsen er meddelt. Klagen skal inden klagefristens udløb være indgivet i klageportalen og have godkendt og betalt gebyr eller bestilt faktura i klageportalen.

Borgere, virksomheder og organisationer, som ønsker at påklage denne afgørelse, kan klage til Miljø- og Fødevareklagenævnet. Klagen skal indgives via klageportalen, som findes på www.borger.dk og www.virk.dk. Der er også direkte link til disse steder på forsiden af nævnets egen hjemmeside www.nmkn.dk. Der logges typisk ind med NEM-ID. Klagen sendes gennem klageportalen til den myndighed, der har truffet afgørelsen. En klage er indgivet, når den er tilgængelig for myndigheden i klageportalen.

Vejledning og information om hvordan borgere, virksomheder og organisationer skal logge på og klage via Klageportalen, findes på www.borger.dk og www.virk.dk samt på nævnets hjemmeside www.nmkn.dk.

Klageportalen finder du via [hjemmeside for Nævnenes Hus](#), [BorgerDK](#) eller [Virksomhedsregisteret](#). Du logger på Klageportalen med NEM-ID. En klage er indgivet, når den er tilgængelig for Hedensted Kommune via Klageportalen. Når du klager, skal du betale et gebyr på 900,- kr. for borgere og 1.800,- kr. for virksomheder, organisationer og offentlige myndigheder.

I Klageportalen sendes din klage automatisk først til Hedensted Kommune. Hedensted Kommune sender klagen videre til behandling i nævnet via Klageportalen, hvis afgørelsen fastholdes. Du får besked om videre sendelsen.

Hvis du sender din klage uden om Klageportalen, afviser Miljø- og Fødevareklagenævnet din klage, medmindre du forinden er blevet fritaget for brug af Klageportalen. Hvis du ønsker at blive fritaget for at bruge Klageportalen, skal du sende en begrundet anmodning til Hedensted Kommune. Hedensted Kommune videresender herefter din anmodning til nævnet, som træffer afgørelse om, hvorvidt du kan fritages. Se betingelserne for at blive fritaget på [hjemmeside for Nævnenes Hus](#).

Vær opmærksom på, at en rettidig klage har opsættende virkning for den påklagede afgørelse, medmindre klagemyndigheden bestemmer andet.

Hvis afgørelsen ønskes prøvet ved en domstol, skal sagen være anlagt inden 6 måneder efter, at afgørelsen er meddelt eller annonceret.

Planloven

Klageregler

Borgere, virksomheder og organisationer kan påklage afgørelser truffet i henhold til planloven efter planlovens § 58.

Hvis du vil klage

Hvis du vil klage over en afgørelse, truffet af Hedensted Kommune, skal du indgive klagen via Planklagenævnets Klageportal, som du finder et link til på [Borger.dk](#) og [Virk.dk](#). Klagen sendes via Klageportalen til Hedensted Kommune.

På [Nævnenes Hus hjemmeside](#) er der en vejledning til, hvordan du klager. Når du klager, skal du betale et gebyr. Klagen bliver først sendt videre til behandling, når gebyret er betalt.

Klagefrist

Klage skal ske inden 4 uger fra annoncering på kommunens hjemmeside. Hvis afgørelsen ikke er offentlig bekendtgjort på hjemmesiden, gælder klagefristen fra modtagelsen i e-boks.

Opsættende virkning

En klage over denne afgørelse har opsættende virkning efter lovgivningen. Planklagenævnet kan træffe afgørelse om at fravige lovgivningens udgangspunkt i særlige tilfælde.

Fritagelse for at bruge Klageportalen

Fritagelse for at bruge Klageportalen skal sendes med en begrundet anmodning til kommunen, senest samtidig med klagen. Kommunen videresender herefter anmodningen til Planklagenævnet, som træffer afgørelse om, hvorvidt anmodningen imødekommes.

Domstolsafgørelse

Hvis du vil have Planklagenævnets afgørelse behandlet af en domstol, skal dette ske inden 6 måneder efter, at deres afgørelse er meddelt.

Bilag 2. Høringssvar

DTU Aquas og Fiskeristyrelsens høringssvar, den 4. juli 2024:

Tak for den fremsendte forhøring om ”Møgelkær klima-lavbundsprojekt”.

I samarbejde med vores biologiske rådgivere ved DTU Aqua - Institut for Akvatiske Ressourcer i Silkeborg har vi kigget på projektet og vi har følgende bemærkninger til projektet.

Der er fra kommunen ikke fremsendt en detaljeret projektbeskrivelse, og der er ikke mulighed for at nå at indhente denne indenfor fristen. Nedenstående vurdering er således alene baseret på det fremsendte materiale.

DTU Aquas bemærkninger:

DTU Aqua kan anbefale projektet, der vil forbedre de fysiske forhold for vandløbet til gavn for fisk og det øvrige dyreliv, men bemærket nedenstående.

DTU Aqua undersøgte i forbindelse med udarbejdelse af Planer for Fiskepleje Skjold Å i 2019. Der blev i den forbindelse lavet bestandsanalyse på 8 stationer i vandløbet, hvoraf de 4 stationer var placeret fra Møgelkærvej og opstrøms. Kun på en af de fire stationer opstrøms Møgelkærvej blev der registreret ældre ørred – der blev ikke registreret ørredyngel. Der er dårlig eller ringe økologisk tilstand efter ørredindekset på alle 8 undersøgte stationer i vandløbet. Skal der sikres grundlag for målopfyldelse er det nødvendigt at der sikres optimale gyde- og opvækstpladser for fisk.

Det fremgår ikke i detaljer, hvordan bunden opbygges i det nye forløb i det fremsendt. DTU Aqua anbefaler, at der udlægges 10 m gydestryg for hver 100 meter vandløb for at sikre grundlaget for at der kan opnås god økologisk tilstand for fisk. Mellem gydestrygene bør der sikres skjul f.eks. i form af udlægning af skjulesten og dødt ved. DTU Aqua anbefaler at DTU Aquas vejledning ”sådan laver man gydebanker for laksefisk” følges ved etableringen af gydestryg og opvækstområder for laksefisk.