

FUGLSANG A/S
Thyrasmindevej 5
8700 Horsens

Stationsparken 1
7160 Tørring
T: 79755000

Vibeke S. Holm
D: +4579755840
M: +4523254996
Mail:
Vibeke.Holm
@hedensted.dk
Sagsnr. 09.17.15-P19-10-23

15.10.2024

Afgørelse om ikke-godkendelsespligt til teltoverdækning af gyllebeholder, Gludvej 123, 7130 Juelsminde

Hedensted Kommune har den 25. september 2023, modtaget ansøgning om at opføre teltoverdækning af eksisterende gyllebeholder på Gludvej 123, 7130 Juelsminde.

Afgørelse

Hedensted Kommune vurderer på baggrund af Miljø- og Fødevareklagenævnets kriterier for ændringer, der falder ind under bagatelgrænsen¹, at der kan træffes afgørelse om ikke-godkendelsespligt ved etablering af teltoverdækning af eksisterende gyllebeholder på ejendommen Gludvej 123, 7130 Juelsminde og kan derfor udføres uden tilladelse eller godkendelse efter § 16b eller § 16a i husdyrbrugsloven².

Ansøgers beskrivelse af projektet

Der ansøges om etablering af fast overdækning af eksisterende gyllebeholder, beholderen er beliggende i tilknytning til eksisterende bygningssæt.

Der etableres overdækning med teltdug, gyllebeholderen har en kapacitet på 3000 m³. Overdækningen af beholderen vil ikke få nogen betydning for husdyrproduktionens størrelse og sammensætning.

Ved etablering af fast overdækning af gyllebeholderen frafalder kravene om vedligeholdelse og logbogsførelse af flydelag, som er en lettelse af arbejdsgangen på ejendommen.

Overdækningen vil forhindre regnvand i gyllebeholderen, det betyder at der med nuværende regnvandsmængde vil spares udkørsel af ca. 300 m³ vand. Altså vil antallet af transporter med traktor og gyllevogn reduceres med ca. 12 transporter.

Gyllebeholderens elementer har en højde på 3,5 meter over terræn på deres højeste sted. Der etableres overdækning med en højde på 6,18 meter, dvs. at gyllebeholderen med overdækning får en total højde på 10,18 meter.

Beholderen er placeret i tilknytning til ejendommens øvrige bebyggelse, se figur 1.

¹ Miljøstyrelsens husdyrvejledning om bagatelgrænse - [Særligt om pligt til godkendelsespligt og tilladelseskrav - Husdyrvejledningen](#)

² Lov om husdyrbrug og anvendelse af gødning m.v. nr. 1572 af 20. december 2006, jf. Lovbekendtgørelse nr. 520 af 1. maj 2019

Kommunens vurdering

Kommunens vurdering er foretaget på baggrund af ansøgers oplysninger vedrørende etablering af teltoverdækning af gyllebeholderen på Gludvej 123, 7130 Juelsminde.

For at kommunen kan betragte en ændring som en bagatel, der dermed ikke kræver godkendelse, eller tilladelse efter husdyrbrugloven, må der ikke være tale om ændringer der kan have betydning for miljøbeskyttelsen.

Det betyder:

- Ændringerne må ikke have indflydelse på husdyrproduktionens størrelse og sammensætning.
- Ændringer skal være uden betydning for de landskabelige værdier.
- Ændringen skal være uden betydning for de forureningsmæssige forhold.

Altså ændringen må ikke være til skade for miljøet, og ikke påvirke naboer.

Ændringen skal være uden betydning for ammoniakfordampning, lugt, støj, lys, fluer mv.

Husdyrproduktionens størrelse og sammensætning

Husdyrproduktionens størrelse og sammensætning udvides eller ændres ikke i forbindelse med etablering af overdækning af gyllebeholderen.

Overdækningen af gyllebeholderen har en ammoniakreducerende effekt, og vil reducere ammoniakfordampningen fra beholderen med 50 % i forhold til naturligt flydelag. Svarende til en reduceret ammoniakfordampning på 150 kg. N/år.

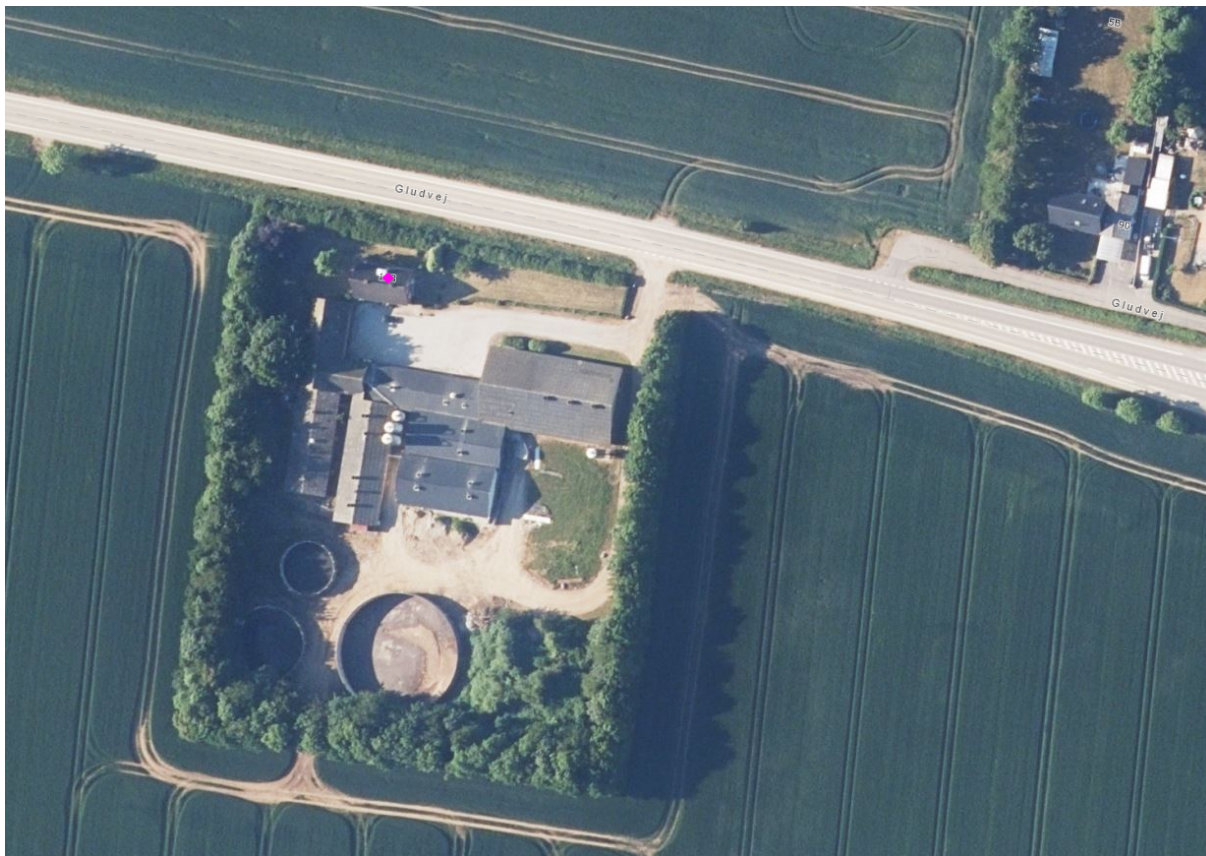
Landskabelige forhold

Gyllebeholderen, der skal overdækkes, er placeret i tilknytning til eksisterende landbrugsbyggeri, og er skærmet af eksisterende produktionsbygninger.

Fra beholderen til nærmeste nabo uden landbrugspligt (Gludvej 90), er der ca. 180 meter.

Nedenstående billede viser beholderens placering på husdyrbruget, beholderen ligger i tæt forbindelse med eksisterende bygningsmasse, og fremstår som en naturlig del af husdyrbruget.

Hedensted Kommune vurderer derfor at teltoverdækningen ikke vil virke skræmmende i landskabet.



Figur 1: Oversigtsfoto af ejendommen, Gludvej 123, og placeringen af nærmeste nabo (KortInfo)

Husdyrbruget er beliggende i et landbrugspræget område med produktionslandbrug og landbrugsbyggeri. Landskabeligt er området omkring ejendommen karakteriseret ved markflader af mindre arealer, med spredte gårdbyggerier og læbælter med bevoksning omkring ejendommene.

Husdyrbruget er beliggende i landzone, og ifølge kommuneplanen er dele af området udpeget som *særlig værdifuldt landbrugsområde*.

Ammoniak

Under lagring af gylle fordamper der løbende ammoniak fra gyllens overflade. Ifølge miljøstyrelsens teknologiblad³, forventes der en ammoniakreduktion på 50 % i forhold til naturligt flydelag.

Hedensted Kommune vurderer på den baggrund at overdækningen ikke vil have nogen negativ effekt på ammoniakfordampning.

Lugt

Overdækning af gyllebeholderen har beregningsmæssigt ikke nogen effekt på lugtgener fra husdyrbrug, da lugt ikke beregnes fra gødningsopbevaringslagre.⁴

Hedensted Kommune vurderer at overdækningen af beholderen ikke vil øge lugtgenerne fra husdyrbruget.

Støj, lys og fluer

Projektet vurderes ikke at have indflydelse på støj- og lysforholdene på ejendommen.

³ [Link - Miljøstyrelsens teknologiblad, fastoverdækning](#)

⁴ Jf. § 22 i Bekendtgørelse nr. 443 af den 26. april 2023, om godkendelse og tilladelse m.v. af husdyrbrug.

Der installeres ikke lys ved teltåbningen, åbning og lukning af teltdugen er ikke en støjende arbejdsangang.
Overdækningen af beholderen kan potentielt mindske eventuelle fluegener, der skyldes gyllebeholderen.

Samlet vurdering

Hedensted Kommune har vurderet, at den ønskede teltoverdækning ikke har væsentlig miljømæssig betydning.
Ændringen kan dermed betragtes som en bagatel, og kræver derfor ikke godkendelse efter husdyrbruglovens § 16a eller §16b.

Høring og offentliggørelse

Afgørelsen er af Hedensted Kommune vurderet til at være af underordnet betydning for naboer og omkringboende. Da der ikke er tale om ændring eller udvidelse, der har betydning for miljøbeskyttelse, herunder i forhold til ammoniakfordampning, landskab, lugt-, støj-, lys- og fluegener.

Klagevejledning

Der kan klages over afgørelsen til Miljø- og Fødevarerklagenævnet af:

- Ansøger
- Klageberettigede myndigheder og organisationer
- Enhver med individuel, væsentlig interesse i afgørelsen.

Afgørelsen vil blive offentliggjort på kommunens [hjemmeside](#), og på Digital Miljøadministrations [hjemmeside](#) den 15. oktober 2024.

Hvis du ønsker at klage over denne afgørelse, skal klagen indgives inden 4 uger, altså senest den 12. november 2023 kl. 23.59.

Du klager via klageportalen, som du finder via [Nævnenes Hus](#). Du logger på klageportalen via MitID

En klage er indgivet, når den er tilgængelig for Hedensted Kommune via Klageportalen. Når du klager, skal du som borger betale et gebyr på 900 kr., mens virksomheder, organisationer og offentlige myndigheder skal betale 1800 kr.

Hvis afgørelsen ønskes prøvet ved domstolene, skal søgsmål jf. Husdyrbruglovens § 90, være anlagt senest 6 måneder efter afgørelsen er offentliggjort.

Udnyttelse af tilladelsen trods klage

Afgørelsen vil kunne udnyttes i den tid Miljø- og Fødevarerklagenævnet behandler en eventuel klage, medmindre Nævnet bestemmer andet.

Hvis afgørelsen udnyttes inden klagefristens udløb, eller mens en eventuel klage behandles af Miljø- og Fødevarerklagenævnet, sker det på ansøgers egen regning og risiko.

Med venlig hilsen

Vibeke S. Holm
Miljøkoordinator