

Pynten Holding ApS
Strandvejen 24
8721 Daugård

Stationsparken 1
7160 Tørring
T: 79755000

Fie Jul Knudsen
D: +4579755668
Mail:
Fie.Knudsen@hedensted.dk
Sagsnr. 09.40.20-P19-1-25

13.3.2025

Afgørelse om at opførelse af boligområde med 8 boligenheder inkl. infiltrationsbassin, ikke er omfattet af krav om miljøvurdering

Hedensted Kommune har den 5. februar 2025 modtaget KLAR Miljørådgivnings VVM-ansøgning i forbindelse med opførelse af boligområde med 8 boligenheder inkl. infiltrationsbassin på matrikel nr. 21g, Kragelund By, Øster Snede.

Ansøgningen er indsendt i henhold til § 18 i miljøvurderingsloven¹ med henvisning til bilag 2 punkt 10b og 11c.

pkt. 10b:

Bygning af veje, havne og havneanlæg, herunder fiskerihavne (projekter, som ikke er omfattet af bilag 1), for så vidt angår vejprojektet.

pkt. 11c:

Rensningsanlæg (projekter, som ikke er omfattet af bilag 1), for så vidt angår nedsivningsbassinet.

Denne afgørelse er gældende for det samlede projekt.

Kommunens afgørelse

På baggrund af en VVM-screening vurderer Hedensted Kommune, at projektet ikke vil kunne påvirke miljøet væsentligt, og at projektet derfor ikke skal gennemgå en miljøvurdering (VVM).

Afgørelsen er truffet efter § 21 i lov om miljøvurdering af planer, programmer og af konkrete projekter (VVM). Er afgørelsen ikke udnyttet, inden 3 år efter at den er meddelt, eller ikke har været udnyttet i 3 på hinanden følgende år, bortfalder den.

Denne afgørelse er ikke en tilladelse til projektet, men alene en afgørelse om, at projektet ikke skal gennemgå en VVM-proces, før der meddeles øvrige tilladelser/godkendelse til projektet.

¹ Miljøministeriets bekendtgørelse nr. 4 af 3. januar 2023 af lov om miljøvurdering af planer og programmer og af konkrete projekter (VVM).



Sagens oplysninger

Projektet omhandler opførelse af nyt boligområde med 8 boligenheder. I forbindelse hermed etableres også privat fællesvej og infiltrationsbassin til håndtering af regnvand. Projektet udføres på tidligere ubebyggede markjorder i udkanten af eksisterende bymiljø i Øster Snede.

Vurdering

Hedensted Kommune vurderer, på baggrund af VVM-screeningen og ud fra projektets placering, karakteristika og potentielle indvirkning på miljøet, inklusiv de kumulative effekter, at projektet ikke giver anledning til en væsentlig påvirkning af miljøet. Derfor er der ikke krav om udarbejdelse af en miljøvurdering i henhold til miljøvurderingsloven.

Begrundelse

Projektet er ikke omfattet af en lokalplan, men gældende kommuneplanrammer udlægger området til boligområde. Det vurderes, at det ansøgte kan rummes indenfor kommuneplanrammens anvendelsesområde.

Det vurderes, at projektet kan gennemføres uden væsentlig gene for omgivelserne ift. støj, luftforurening og støvgener, da der er tale om almindeligt anlægsarbejde. I driftsfasen vil projektet bestå af normal beboelse. Det vurderes ligeledes, at driftsfasen vil være uden væsentlig gene for omgivelserne.

Der er ikke konstateret jordforurening på ejendommen.

Projektet forventes realiseret ved brug af almindelige bygge- og anlægsmateriale. Der forventes kun almindeligt byggeaffald. Jord der afrømmes, bortskaffes ift. reglerne i jordflytningsbekendtgørelsen.

Sanitært spildevand afledes til samletank i driftsfasen, mens sanitært spildevand i driftsfasen afledes til Hedensted Spildevand a/s spildevandskloak.

Infiltrationsbassin til håndtering af regnvand, etableres som det første i projektet og modtager derfor regnvand i både projektets anlægs- og driftsfasen.

Hedensted Kommune udsteder efterfølgende tilladelse til håndtering af regnvand med vilkår i henhold til miljøbeskyttelsesloven. Tilladelsen stiller vilkår, der minimerer risikoen for påvirkning af grundvand, vandløb og overfladevand.

Der sker ingen udledninger af spildevand eller regnvand til vandløb, dræn, sø eller hav.

Der er ca. 330 meter til nærmeste §3 naturbeskyttede område, ca. 8 km til nærmeste NATURA-2000 område og 380 meter til nærmeste fredede område (Øster Snede Kirke). Projektet forventes ikke at kunne miljøpåvirke beskyttede og fredede områder, samt NATURA-2000 områder, grundet afstanden hertil.

Projektet udføres på tidligere dyrkede markjorder, som ikke favoriserer bilag IV-arter. Der er desuden ikke kendskab til rødlistede arter i området.

Hedensted Kommune vurderer samlet set, at projektet ikke vil påvirke miljøet væsentligt og derfor skal projektet ikke gennemgå en miljøvurdering.

Forudgående høring

Inden afgørelse om miljøvurdering træffes, skal kommunen høre andre berørte myndigheder om, hvorvidt de vurderer, at der er anledning til at gennemføre en miljøvurdering af projektet. Ved berørt myndighed forstås en myndighed, som på grund af dens specifikke miljøansvar skal godkende eller give samtykke, tilladelse, godkendelse eller dispensation, for at projektet kan realiseres.

Hedensted Kommune har vurderet, at der ikke er andre berørte myndigheder, end kommunen selv.

Offentliggørelse

Afgørelsen offentliggøres på [Afgørelser og tilladelser | Hedensted Kommune](#) den 18. marts 2025.

Klagevejledning

Klagevejledningen er vedlagt som bilag 1. Klagefristen er 4 uger efter offentliggørelsen på hjemmesiden.

Med venlig hilsen

Fie Jul Knudsen
Biolog

Bilag

1. Klagevejledning
2. Ansøgningsskema inkl. myndighedsvurdering og screening (separat dokument)
3. Ansøgningsmateriale - Projektlokalitet (separat dokument)
4. Ansøgningsmateriale - oversigtskort over projektområdet (separat dokument)

Kopimodtagere

- Danmarks Naturfredningsforening, Madsnedøgade 20, 2100 Kbh. Ø
cvr. 60804214 og p-nr. 1002121278
- Friluftsrådet, Scandiagade 13, 2450 Kbh. SV
cvr. 56230718 og p-nr. 1003112789
- Naturstyrelsen, Førstballevej 2, 7183 Randbøl
cvr. 33157274
- Vejlemuseerne, Spinderigade 11e, 7100 Vejle
cvr. 29189900
- Miljøstyrelsen, Tolderlundsvej 5, 5000 Odense
cvr. 25798376

Bilag 1:

Klagevejledning

Kommunens afgørelse om ikke miljøvurderingspligt, kan påklages til Miljø- og Fødevareklagenævnet. Klagen skal være indsendt senest 4 uger efter den dato, hvor afgørelsen er offentliggjort på kommunens hjemmeside. Det koster et gebyr at klage. Læs mere om klageregler og gebyrer på [Nævnenes Hus](#).

Hvad kan du klage over?

Du skal være klageberettiget for at kunne klage, det vil sige have en væsentlig retlig interesse i sagens udfald. Derudover kan du klage over retlige spørgsmål.

Klageportalen

Du sender klage til Miljø- og Fødevareklagenævnet via Klageportalen. Efterfølgende kommunikation om klagen sker også gennem Klageportalen. Du kan finde Klageportalen via Miljø- og Fødevareklagenævnet på [Nævnenes Hus](#).

Hvis du er undtaget for digital selvbetjening og derfor ønsker at klage uden at bruge Klageportalen, skal du sende en begrundet anmodning til Hedensted Kommune. Vi videregiver herefter anmodningen til Miljø- og Fødevareklagenævnet, som træffer afgørelse om, hvorvidt din anmodning kan imødekommes.

Søgsmål

Hvis du vil indbringe afgørelsen for domstolene, skal dette ske inden for 6 måneder fra den dato, hvor afgørelsen er offentliggjort.

Bilag til afgørelse om projektet ikke er omfattet af krav om miljøvurdering (VVM pligt) inklusiv myndighedsvurdering og screening på side 10

Projekt navn: Infiltrationsbassin ved byggemodning, Øster Snede

Skemaet indeholder bygherrens anmeldte oplysninger af projektet jævnfør ansøgningsskemaet, som fremgår af bilag 1 til Bekendtgørelse om samordning af miljøvurderinger og digital selvbetjening med videre for planer, programmer og konkrete projekter omfattet af lov om miljøvurdering af planer og programmer og af konkrete projekter (VVM) – Miljøvurderingsbekendtgørelsen (BEK nr. 806 af 14. juni 2023) samt kommunens eventuelle bemærkninger til disse oplysninger.

Farvekodeforklaring: Farverne "rød, gul, grøn" angiver, hvorvidt det pågældende tema kan antages at kunne medføre at projektet vurderes at kunne påvirke miljøet væsentligt og dermed være omfattet af krav om miljøvurdering (VVM-pligtigt). "Rød" angiver en stor sandsynlighed for at projektet er omfattet af krav om miljøvurdering (VVM-pligt) og "grøn" en minimal sandsynlighed. Hvis feltet er sort, kan spørgsmålet ikke besvares med et ja eller nej, da der skal foretages et skøn af myndigheden.

-

Basisoplysninger	Tekst – Udfyldes af ansøger	Myndighedsvurdering – udfyldes af kommunen
Projektbeskrivelse (kan vedlægges)	<p>I forbindelse med byggemodning af et areal ved Ribevej, Øster Snede, skal bygherre etablere ét stk. infiltrationsbassin for nedsivning af tag- og overfladevand fra det nye boligområde.</p> <p>Boligområdet består af 8 boligenheder i et plan, og bygges som fire dobbelthuse. Der etableres ingen kældre for nærværende byggeprojekt.</p> <p>Arealforbruget pr. boligenhed er som følger: Tag – 70 m² Terrasse, indkørsel og skur – 83 m²</p> <p>Tagene bliver udført i betontagsten</p> <p>Tilknyttet projektet anlægges der en privat fællesvej. Vejkassen opbygges som følger: 25 mm AB 80 mm GAB 0 200 mm SG II 300 mm BL</p> <p>Vejens udbredelse er ca. 470 m² og de samlede mængder for etablering af vejen vurderes at være følgende: AB – 12 m³ GAB 0 – 38 m³ SG II – 94 m³ BL – 141 m³</p>	

Navn, adresse, telefonnr. og e-mail på bygherre	Anders Christian Sørensen Pynten Holding ApS +45 40 89 78 87 as@pyntenholding.dk		
Navn, adresse, telefonnr. og e-mail på kontaktperson	Jonathan Greyling, kLAR Miljørådgivning +45 42 43 63 19 jlq@k-lar.dk Michael Østergaard Kusk, kLAR Miljørådgivning +45 27 57 18 31 mku@k-lar.dk		
Projektets adresse, matrikelnummer og ejerlav. For havbrug angives anlæggets geografiske placering angivet ved koordinater for havbrugets 4 hjørneafmærkninger i bredde/længde (WGS-84 datum).	Ribevej 62, 8723 Øster Snede 21g, Kragelund by, Øster Snede		
Projektet berører følgende kommune eller kommuner (omfatter såvel den eller de kommuner, som projektet er placeret i, som den eller de kommuner, hvis miljø kan tænkes påvirket af projektet)	Hedensted Kommune		
Oversigtskort i målestok eksempel 1:50.000 – Målestok angives. For havbrug angives anlæggets placering på et søkort.	Se bilag A (1:50.000)		
Kortbilag i målestok 1:10.000 eller 1:5.000 med indtegning af anlægget og projektet (vedlægges dog ikke for strækingsanlæg).	Se bilag B (1:1.500)		
Forholdet til VVM reglerne	Ja	Nej	
Er projektet opført på bilag 1 til lov om miljøvurdering af planer og programmer og konkrete projekter (VVM).		X	Hvis ja, er der obligatorisk VVM-pligtigt. Angiv punktet på bilag 1: Hedensted Kommune har ingen yderligere bemærkninger
Er projektet opført på bilag 2 til lov om miljøvurdering af planer og programmer og af konkrete projekter (VVM).	X		Projektet vurderes at være omfattet af punkterne 10e og 11c pkt. 10b: Bygning af veje, havne og havneanlæg, herunder fiskerihavne (projekter, som ikke er omfattet af bilag 1), for så vidt angår vejprojektet. pkt. 11c: Rensningsanlæg, for så vidt angår nedsivningsbassinet.

Projektets maksimale bygningshøjde i meter	Bebyggelsehøjden er op til 5 m.o.t.	
Beskrivelse af omfanget af eventuelle nedrivningsarbejder i forbindelse med projektet	Der forekommer ingen nedrivningsarbejder i projektet.	
4. Projektets behov for råstoffer i anlægsperioden		Hedensted Kommune har ingen yderligere bemærkninger
Råstofforbrug i anlægsperioden på type og mængde:	Almindelige byggematerialer.	
Affaldstype og mængder i anlægsperioden	Der forekommer alene almindeligt byggeaffald i anlægsperioden, som entreprenør afskaffer forsvarligt. Overskudsjord der ikke genanvendes eller genindbygges i forbindelse med byggemodningen bortskaffes jf. Hedensted Kommunes retningslinjer for korrekt jordhåndtering. Der er ikke registreret nogen former for jordforurening i området for byggemodningen.	
Vandmængde i anlægsperioden	Ingen vandmængde, udover almindelig vand til byggebrug.	
Spildevand til renselanlæg i anlægsperioden	Byggemodningen er udlagt til separatkloakering, så spildevand håndteres i separat kloaksystem og ledes direkte til renselanlæg efter anlægsfasen.	
Spildevand med direkte udledning til vandløb, søer, hav i anlægsperioden	I anlægsfasen forekommer der spildevand alene fra toiletforhold til byggeriets beskæftigede. Etableres som samletank indtil forsyningsvirksomheden kan modtage.	
Håndtering af regnvand i anlægsperioden	Regnvand ledes via. Grøfter langs og rørunderføringer på tværs af vejen til infiltrationsbassinet, hvor det nedsives. Under anlægsperioden håndteres regnvand i infiltrationsbassinet, da dette etableres som noget af det første og dermed kan regnvand føres til infiltrationsbassinet.	
Anlægsperioden angivet som mm/åå – mm/åå	Anlægsperioden forventes at foregå marts 2025 – Maj 2025.	
5. Projektets kapacitet for så vidt angår flow ind og ud samt angivelse af placering og opbevaring på kortbilag af råstoffet/produktet i driftsfasen: Råstoffer – type og mængde i driftsfasen Mellemprodukter – type og mængde i driftsfasen	Det kan i driftsfasen være nødvendigt at oprense eller udskifte jorden i bassinet. Begge dele bortskaffes til godkendt jorddeponi. I driftsfasen nedsives regnvand.	Hedensted Kommune har ingen yderligere bemærkninger

Færdigvarer – type og mængde i driftsfasen Vandmængde i driftsfasen				
6. Affaldstype og årlige mængder, som følge af projektet i driftsfasen:				Hedensted Kommune har ingen yderligere bemærkninger
Farligt affald:	Ingen farlig affald.			
Andet affald:	Alm. husholdningsaffald fra byggemodningens 8 boliger.			
Spildevand til renselanlæg:	Byggemodningen er udlagt til separatkloakering, så spildevand håndteres i separat kloaksystem og ledes direkte til renselanlæg efter anlægsfasen.			
Spildevand med direkte udledning til vandløb, sø, hav:	Ingen spildevandsudledning direkte til vandløb, sø eller hav.			
Håndtering af regnvand:	Projektområde planlægges med fald væk fra bygninger, og med vandhåndtering i grøfter langs vejen. Grøfterne leder vandet til infiltrationsbassinet, som nedsiver regnvandet.			
Projektets karakteristika	Ja	Nej	Tekst	Myndighedsvurdering
7. Forudsætter projektet etablering af selvstændig vandforsyning?		X		Hedensted Kommune har ingen yderligere bemærkninger
8. Er projektet eller dele af projektet omfattet af standardvilkår eller en branchebekendtgørelse?		X	Hvis »ja« angiv hvilke. Hvis »nej« gå til punkt 10	Hedensted Kommune har ingen bemærkninger til dette punkt, idet projektet ikke er omfattet af standardvilkår eller branchebekendtgørelser.
9. Vil projektet kunne overholde alle de angivne standardvilkår eller krav i branchebekendtgørelsen?		X	Hvis »nej« angives og begrundes hvilke vilkår, der ikke vil kunne overholdes.	Ingen bemærkninger
10. Er projektet eller dele af projektet omfattet af BREF-dokumenter?		X	Hvis »ja« angiv hvilke. Hvis »nej« gå til punkt 12.	Hedensted Kommune har ingen bemærkninger til dette punkt, idet projektet ikke er omfattet af BREF-dokumenter.
11. Vil projektet kunne overholde de angivne BREF-dokumenter?		X	Hvis »nej« angives og begrundes hvilke BREF-dokumenter, der ikke vil kunne overholdes.	Ingen bemærkninger
12. Er projektet eller dele af projektet omfattet af BAT-konklusioner?		X	Hvis »ja« angiv hvilke. Hvis »nej« gå til punkt 14.	Hedensted Kommune har ikke bemærkninger til dette punkt, idet der ikke er BAT-konklusioner som projektet er omfattet af.
13. Vil projektet kunne overholde de angivne BAT-konklusioner?		X	Hvis »nej« angives og begrundes hvilke BAT-konklusioner, der ikke vil kunne overholdes.	Ingen bemærkninger
14. Er projektet omfattet af en eller flere af Miljøstyrelsens vejledninger eller bekendtgørelser om støj eller eventuelt lokalt fastsatte støjgrænser?		X	Hvis »ja« angives navn og nr. på den eller de pågældende vejledninger eller bekendtgørelser. Hvis »nej« gå til punkt 17.	Bygge- og anlægsarbejdet er omfattet af bekendtgørelsen om midlertidige aktiviteter, og skal forud anmeldes i ft. denne. Bygge- og anlægsarbejdet foregår i dagtimerne, og foregår i en kortere periode. Det vurderes dog, at projektet kan gennemføres uden væsentlig gene for omgivelserne og at miljøstyrelsens vejledende

				grænseværdier for ekstern støj kan overholdes. I driftsfasen forekommer der ikke støj der er reguleret af bekendtgørelsen, idet projektet er etablering af boliger.
15. Vil anlægsarbejdet kunne overholde de eventuelt lokalt fastsatte vejledende grænseværdier for støj og vibrationer?	X		Hvis »nej« angives overskridelsens omfang og begrundelse for overskridelsen	Der er ikke lokalt fastsatte vejledende grænseværdier for støj og vibrationer. Bygge- og anlægsarbejdet er omfattet af bekendtgørelsen om midlertidige aktiviteter, og skal forud anmeldes i ft. denne. Bygge- og anlægsarbejdet foregår i dagtimerne, og foregår i en kortere periode. Det vurderes dog, at projektet kan gennemføres uden væsentlig gene for omgivelserne og at miljøstyrelsens vejledende grænseværdier for ekstern støj kan overholdes. I driftsfasen forekommer der ikke støj der er reguleret af bekendtgørelsen, idet projektet er etablering af boliger.
16. Vil det samlede projekt, når anlægsarbejdet er udført, kunne overholde de vejledende grænseværdier for støj og vibrationer?	X		Hvis »nej« angives overskridelsens omfang og begrundelse for overskridelsen Eftersom der er tale om en mindre bebyggelse med en mindre privat fællesvej, vurderes projektet ikke til at skabe støj og vibrationer i driftsfasen over de tilladte grænseværdier.	Hedensted Kommune har ingen yderligere bemærkninger
17. Er projektet omfattet Miljøstyrelsens vejledninger, regler og bekendtgørelser om luftforurening?		X	Hvis »ja« angives navn og nr. på den eller de pågældende vejledninger, regler eller bekendtgørelser. Hvis »nej« gå til punkt 20.	Hedensted Kommune har ingen yderligere bemærkninger
18. Vil anlægsarbejdet kunne overholde de vejledende grænseværdier for luftforurening?	X		Hvis »Nej« angives overskridelsens omfang og begrundelse for overskridelsen. Der vil ikke være processer, som medfører luftforurening.	Hedensted kommune vurderer ikke, at projektet giver anledning til luftforurening i anlægsfasen.
19. Vil det samlede projekt, når anlægsarbejdet er udført, kunne overholde de vejledende grænseværdier for luftforurening?	X		Hvis »Nej« angives overskridelsens omfang og begrundelse for overskridelsen.	Hedensted kommune vurderer ikke, at projektet giver anledning til luftforurening i driftsfasen.
20. Vil projektet give anledning til støvgener eller øgede støvgener I anlægsperioden? I driftsfasen?	X		Hvis »ja« angives omfang og forventet udbredelse. Under anlægsfasen vil der kunne forekomme støvgener fra kørsel med maskiner og jordhåndtering, dette løses f.eks. ved vanding, hvis det viser sig nødvendigt for projektets gennemførelse. I driftsfasen vurderes det ikke at projektet skaber støvgener i området.	I anlægsfasen, I tørre perioder, kan det kortvarigt blive nødvendigt at hindre støvgener fra byggeriet. Det er oplyst at, at dette hindres ved f.eks. renholdelse af køreveje, vanding mv. Det vurderes, at der er foretaget de nødvendige foranstaltninger til at hindre støvgener i omgivelserne. Der vil ikke være støvgener fra projektet i driftsfasen.
21. Vil projektet give anledning til lugtgener eller øgede lugtgener I anlægsperioden? I driftsfasen?		X	Hvis »ja« angives omfang og forventet udbredelse. Nej til begge forhold	Projektet vurderes ikke at give anledning til lugtgener hverken i anlægs- eller driftsfasen.

22. Vil anlægget som følge af projektet have behov for belysning som i aften og nattetimer vil kunne oplyse naboarealer og omgivelserne I anlægsperioden? I driftsfasen?	X		Hvis »ja« angives og begrundes omfanget. Anlægsfasen: Der vil i anlægsfasen være arbejdsbelysning på arbejdspladsen, som tændes efter behov jf. gældende AT regler herfor. Idet arbejdet helt overvejende udføres i dagtimerne og på bygherres eget område forventes belysning ikke at kunne give anledning til gener. Driftsfasen: I området etableres belysning langs vejen af hensyn til sikkerhed og tryghed. Det fremgår, at belysning sker med armaturer, som retter lyset nedad mod færdselsarealerne således, at der ikke sker gener for omkringboende.	Projektet forventes ikke at medføre væsentlige lysgener for berørte naboer I hverken anlægsperioden eller i driftsfasen.
23. Er anlægget omfattet af risikobekendtgørelsen, jævnfør bekendtgørelse om kontrol med risikoen for større uheld med farlige stoffer nr. 372 af 25. april 2016?		X		Hedensted Kommune er enig i, at projektet ikke er omfattet af "risikobekendtgørelsen".
Projektets placering	Ja	Nej	Tekst	Myndighedsvurdering
24. Kan projektet rummes inden for lokalplanens generelle formål?		X	Hvis »nej«, angiv hvorfor: Projektområdet er ikke indenfor et lokalplansområde	Området er ikke lokalplanlagt.
25. Forudsætter projektet dispensation fra gældende bygge- og beskyttelseslinjer?		X	Hvis »ja« angiv hvilke:	Projektområdet er ikke omfattet af bygge- og beskyttelseslinjer.
26. Indebærer projektet behov for at begrænse anvendelsen af naboarealer?		X		Hedensted Kommune har ingen yderligere bemærkninger
27. Vil projektet kunne udgøre en hindring for anvendelsen af udlagte råstofområder?		X		Nej, der er ikke udlagt råstofområde i Området.
28. Er projektet tænkt placeret indenfor kystnærhedszonen?		X		Hedensted Kommune har ingen yderligere bemærkninger
29. Forudsætter projektet rydning af skov? (skov er et bevokset areal med træer, som danner eller indenfor et rimeligt tidsrum ville danne sluttet skov af højstammede træer, og arealet er større end ½ hektar og mere end 20 meter bredt.)		X		Hedensted Kommune har ingen yderligere bemærkninger
30. Vil projektet være i strid med eller til hinder for realiseringen af en rejst fredningssag?		X		Det er ikke Hedensted Kommune bekendt, at der er rejst fredningssag i projektområdet.
31. Afstanden fra projektet i luftlinje til nærmeste beskyttede naturtype i henhold til naturbeskyttelseslovens § 3.			Estimeret afstand på 330 m til §3-beskyttet sø	Hedensted Kommune har ingen yderligere bemærkninger

32. Er der forekomst af beskyttede arter og i givet fald hvilke?	Yellow	X	Der foreligger ikke i Naturdata, artsfund.dk oplysninger om registreringer i området.	Hedensted Kommune har ingen yderligere bemærkninger
33. Afstanden fra projektet i luftlinje til nærmeste fredede område.	Black		Fredskov estimeret ca. 2,2 km vest for projektområdet. Matrikel 1æ, Agersbøl, Sindbjerg	Ca. 380 meter til Øster Snede Kirke
34. Afstanden fra projektet i luftlinje til nærmeste internationale naturbeskyttelsesområde (Natura 2000-områder, habitatområder, fuglebeskyttelsesområder og Ramsarområder).	Black		Ca. 8 km afstand til nærmeste Natura-2000 område (Uldum Kær, Tørring Kær og Ølholm Kær)	Hedensted Kommune har ingen yderligere bemærkninger
35. Vil projektet medføre påvirkninger af overfladevand eller grundvand, for eksempel i form af udledninger til eller fysiske ændringer af vandområder eller grundvandsforekomster?	Red	X	Hvis »ja« angives hvilken påvirkning, der er tale om. Nedsivning af overfladevandet vil foregå i et område med drikkevandsinteresser, og dermed vil dette bidrage til grundvandsdannelse i området.	Grundvand – Overfladevand nedsives gennem jordoverfladen, og evt. miljøfremmede stoffer vil blive bundet i de øverste jordlag. Vandløb - Ingen bemærkninger, da der ikke er en direkte udledning til vandløb.
36. Er projektet placeret i et område med særlige drikkevandinteresser?	Red	X	Placeret indenfor et OD område Udenfor indvindingsområde for drikkevand Udenfor boringsnære beskyttelsesområder (BNBO).	Nej, området er dog placeret i IOL til fælles kildeplads Krøllerup (endnu ikke udpeget i bekendtgørelse).
37. Er projektet placeret i et område med registreret jordforurening?	Yellow	X	Der er ikke kortlagte VI eller V2 jordforureninger jf. jordforureningsloven i projektområdet.	Hedensted Kommune har ingen yderligere bemærkninger
38. Er projektet placeret i et område, der i kommuneplanen er udpeget som område med risiko for oversvømmelse.	Yellow	X	Projektområdet befinder sig ikke i et område, som jf. Hedensted Kommunes kortinfo er påvirket af A1- og A2 oversvømmelsesscenarier.	Østlige del af projektområdet er i risiko for oversvømmelse fra regnvandskloak jf. kp21 i kortinfo
39. Er projektet placeret i et område, der, jævnfør oversvømmelsesloven, er udpeget som risikoområde for oversvømmelse?	Red	X	Ikke iht. https://oversvommelse.kyst.dk/	Hedensted Kommune har ingen yderligere bemærkninger
40. Er der andre lignende anlæg eller aktiviteter i området, der sammen med det ansøgte må forventes at kunne medføre en øget samlet påvirkning af miljøet (Kumulative forhold)?	Red	X		Hedensted Kommune har ingen yderligere bemærkninger
41. Vil den forventede miljøpåvirkning kunne berøre nabolande?	Red	X		Hedensted Kommune har ingen yderligere bemærkninger
42. En beskrivelse af de tilpasninger, ansøger har foretaget af projektet inden ansøgningen blev indsendt og de påtænkte foranstaltninger med henblik på at undgå, forebygge, begrænse eller kompensere for væsentlige skadelige virkninger for miljøet?	Black		Der er foretaget geotekniske undersøgelser og slugtest, for at sikre nedsivningsbassinets funktion. Bassinet udformes med nødoverløb, som fører til eksisterende grøft. Dette er projekteret med henblik på at sikre lokalområdet mod skader ved evt. overløb.	Hedensted Kommune har ingen yderligere bemærkninger

43. Undertegnede erklærer herved på tro og love rigtigheden af ovenstående oplysninger.

Dato: 05.02.2025 Bygherre/anmelder: Jonathan Greyling *J. Greyling*

Vejledning

Skemaet udfyldes af bygherren eller dennes rådgiver baseret på bygherrens viden om eget projekt sammenholdt med de oplysninger og vejledninger, der henvises til i skemaet. Det forudsættes således, at bygherren eller dennes rådgiver er fortrolig med den miljølovgivning, som projektet omfattes af. Bygherren skal ikke gennem præcise beregninger angive projektets forventede påvirkninger men alene tage stilling til overholdelsen af vejledende grænseværdier og angivne miljøforhold baseret på de oplysninger, der kan hentes på offentlige hjemmesider.

Farverne »rød/gul/grøn« angiver, hvorvidt det pågældende tema kan antages at kunne medføre, at projektet vurderes at kunne påvirke miljøet væsentligt og dermed være VVM-pligtigt. »Rød« angiver en stor sandsynlighed for VVM-pligt og »grøn« en minimal sandsynlighed for VVM-pligt. Hvis feltet er sort, kan spørgsmålet ikke besvares med ja eller nej. VVM-pligten afgøres dog af VVM-myndigheden. I de fleste tilfælde vil kommunen være VVM-myndighed.

Bygherres eller dennes rådgivers udfyldelse af skemaet er omfattet af straffelovens § 161 om strafansvar ved afgivelse af urigtige oplysninger til en offentlig myndighed.

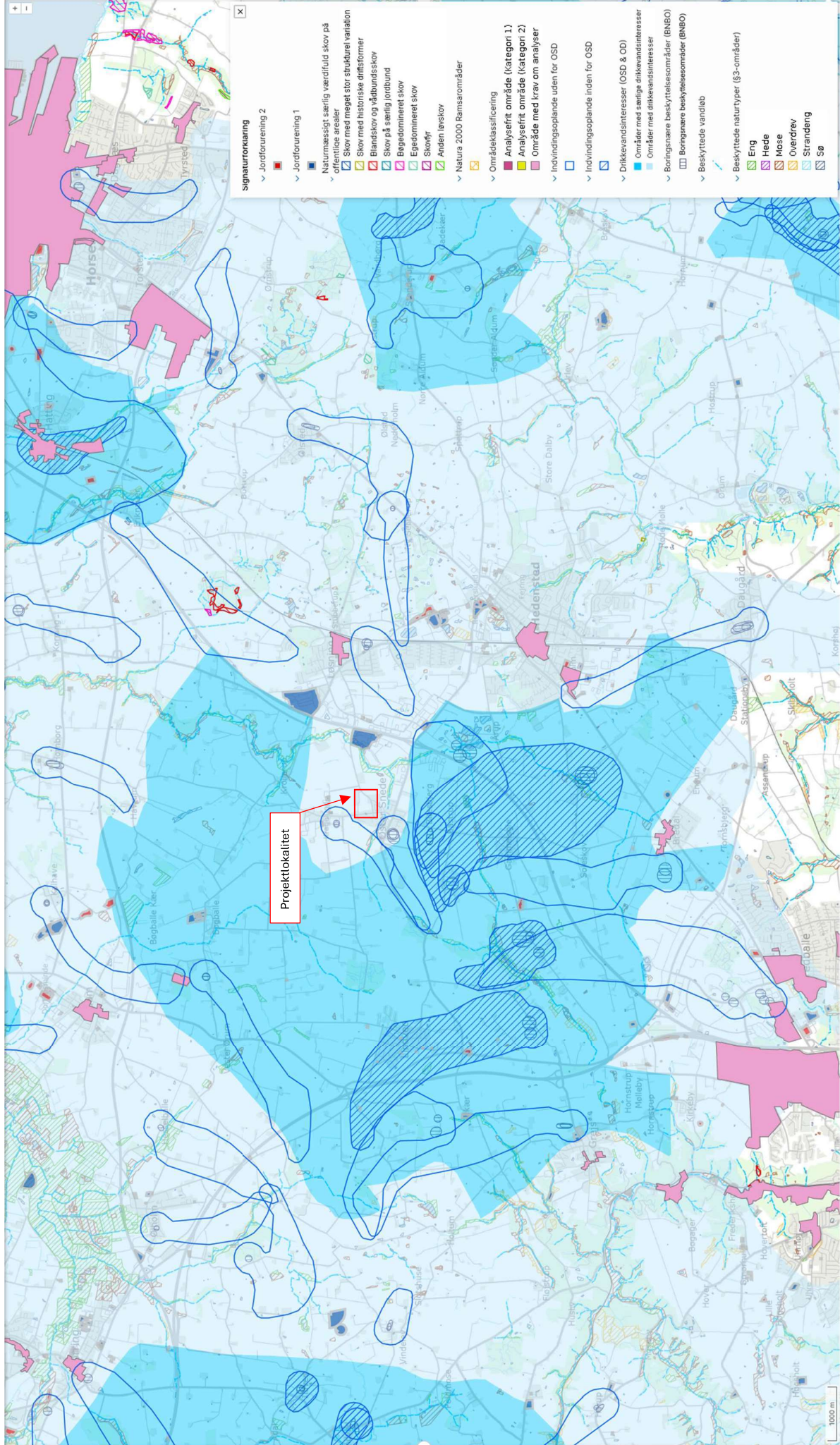
Myndighedsscreening – udfyldes af kommunen						
	Ikke relevant	Ja	Nej	Bør undersøges	Initialer	Vurdering
Kan projektets kapacitet og længde for strækningsanlæg give anledning til væsentlige miljøpåvirkninger			X			Projektet udføres på tidligere markareal, hvorfor det ikke vurderes at projektet giver væsentlige miljøpåvirkninger. Projektet forventes ikke at give miljøpåvirkninger udover matrikelgrænser
Kræver bortskaffelse af affald og spildevand ændringer af bestående ordninger i: anlægsfasen driftsfasen			X			Projektet vil ikke medføre ændringer i ordninger til bortskaffelse af affald, idet det affald der opstår i såvel anlægsfasen samt driftsfasen kan bortskaffes via eksisterende affaldsordninger. Sanitært spildevand bortskaffes via afløb til Hedensted Spildevands system. Regnvand håndteres på egen grund uden udledning.
Tænkes projektet placeret i Vadehavsområdet			X			Ingen bemærkninger
Vil projektet være i strid med eller til hinder for etableringen af reservater eller naturparker			X			Der er ikke planer om etablering af reservater eller naturparker i området. Matriklen ligger grænsende op ad eksisterende byzone.
Indebærer projektet en mulig påvirkning af sårbare områder			X			Projektet forventes ikke at påvirke sårbare områder pga. afstand hertil.
Kan projektet påvirke registrerede, beskyttede naturområder Nationalt: Internationalt (Natura 2000-områder):			X			Pga. afstanden og projektets karakter vurderes projektet ikke at påvirke Natura 2000-områder.
Forventes området at rumme beskyttede arter efter habitatdirektivets bilag IV			X			Nej, projektet udføres på tidligere dyrket mark, som ikke favoriseres af de bilag IV-arter, der er udbredelsesområde for.
Forventes området at rumme rødlistearter			X			Nej, der er ikke kendskab til rødliste arter, derfor vurderes rødliste arter ikke at blive påvirket af projektet.
Kan projektet påvirke områder, hvor fastsatte miljøkvalitetsnormer allerede er overskredet Overfladevand: Grundvand: Naturområder:			X			Overfladevand: Da overfladevandet ledes til infiltrationsbassin, hvor det nedsives, vurderes det, at projektet ikke vil påvirke overskredne miljøkvalitetsnormer i området.

Boligområder (støj/lys og luft)					<p>Grundvand: Nej, der er ikke overskrevet miljøkvalitetsnormer i projektområdet.</p> <p>Natur: Nej, der er ikke beskyttede naturtyper i nærheden der kan påvirkes.</p> <p>Boligområder: Bygge- og anlægsarbejdet er omfattet af bekendtgørelsen om midlertidige aktiviteter, og skal forud anmeldes i ft. denne. Bygge- og anlægsarbejdet foregår i dagtimerne, og foregår i en kortere periode. Det vurderes dog, at projektet kan gennemføres uden væsentlig gene for omgivelserne og at miljøstyrelsens vejledende grænseværdier for ekstern støj kan overholdes. I driftsfasen forekommer der ikke støj der er reguleret af bekendtgørelsen, idet projektet er etablering af boliger.</p> <p>I anlægsfasen, I tørre perioder, kan det kortvarigt blive nødvendigt at hindre støvgener fra byggeriet. Det er oplyst at, at dette hindres ved f.eks. renholdelse af kørevej, vanding mv. Det vurderes, at der er foretaget de nødvendige foranstaltninger til at hindre støvgener i omgivelserne.</p> <p>Der vil ikke være støvgener fra projektet i driftsfasen.</p> <p>Det vurderes at projektet ikke giver lysgener.</p>
Er området, hvor projektet tænkes placeret, sårbar overfor den forventede miljøpåvirkning			X		Projektet udføres i udkanten af eksisterende bymiljø på ældre markjorder, hvorfor området ikke vurderes sårbart overfor den forventede miljøpåvirkning
Tænkes projektet etableret i et tæt befolket område			X		Projektet udføres i udkanten af eksisterende bymiljø (Øster Snede).
Kan projektet påvirke historiske, kulturelle, arkæologiske, æstetiske eller geologiske landskabstræk			X		<p>I projektets nærområde findes ikke-fredet kogegrube og grube (nabomatrikler) .</p> <p>Projektet forventes her ikke at påvirke udover matrikelskel.</p>
Miljøpåvirkningernes omfang (geografisk område og omfanget af personer, der berøres)					<p>Under anlægsfasen vurderes det at nærmeste beboelse kan opleve forbigående gener svarende til normalt byggeri.</p> <p>Under driftsfasen vurderes projektet ikke at give væsentlig miljøpåvirkning, da der vil være tale</p>

					om ny beboelse i et område, der i forvejen er udlagt til beboelse.
Miljøpåvirkningens grænseoverskridende karakter					Det skønnes at projektet ikke vil have nogen grænseoverskridende karakter.
Miljøpåvirkningsgrad og -kompleksitet			X		Miljøpåvirkningsgrad og kompleksitet skønnes til at være af underordnet karakter, da der er tale om ny beboelse, der opbygges i udkanten af eksisterende bymiljø.
Miljøpåvirkningens sandsynlighed					Det vurderes, at der er ringe sandsynlighed for, at der vil være nogen negativ miljøpåvirkning.
Miljøpåvirkningens: Varighed: Hyppighed: Reversibilitet:					I anlægsfasen kan der forventes forbigående påvirkning indenfor matrikelgrænse og nærmeste beboelse. I driftsfasen forventes miljøpåvirkningen af underordnet karakter.
Myndighedens konklusion					
	Ikke relevant	Ja	Nej	Bør undersøges	
Giver resultatet af screeningen anledning til at antage, at det anmeldte projekt vil kunne påvirke miljøet væsentligt, således at det er omfattet af krav om miljøvurdering (VVM-pligtigt):			x		Projektet forventes på baggrund af screeningen ikke at kunne påvirke miljøet væsentligt, hvorfor det ikke vurderes at projektet er omfattet af krav om miljøvurdering

Dato: 13-03-2025

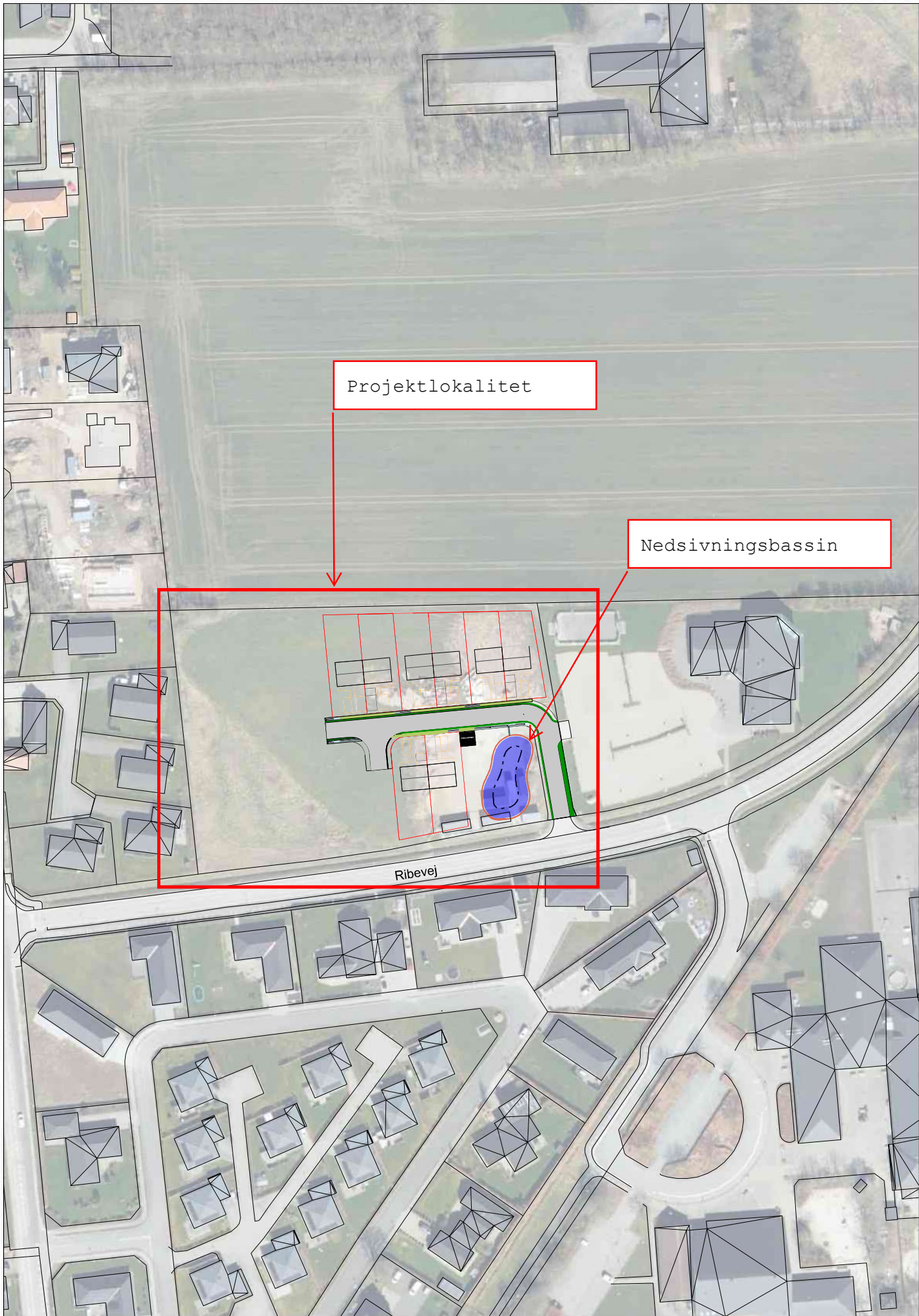
Sagsbehandler: Fie Jul Knudsen



- Signaturorkering**
- ▼ Jordforurening 2
 - ▼ Jordforurening 1
 - Naturmassigt særlig værdifuld skov på offentlige arealer
 - Skov med meget stor strukturel variation
 - Skov med historiske driftsformer
 - Blandeskov og vårbunds-skov
 - Skov på særlig jordbund
 - Bælgdomineret skov
 - Skovfrø
 - Anden løvskov
 - Natura 2000 Ramsarområder
- Områdeklassificering**
- Analysefrit område (kategori 1)
 - Analysefrit område (kategori 2)
 - Område med krav om analyser
 - Indvindingsplanen uden for OSD
 - Indvindingsplanen inden for OSD
 - Drilkevandsinteresser (OSD & OD)
 - Områder med særlige drikkevandsinteresser
 - Områder med drikkevandsinteresser
 - Boringsnære beskyttelsesområder (BNBO)
 - Boringsnære beskyttelsesområder (BNBO)
 - Beskyttede vandløb
 - Beskyttede naturtyper (B3-områder)
 - Eng
 - Hede
 - Mose
 - Overdrev
 - Strandeng
 - Sø

Projektkalitet

1000 m



Projektlokalitet

Nedsivningsbassin

Ribevej