

Den 5. november 2015

Hedensted Spildevand A/S
Ørumvej 48
8721 Daugård

Fremsendes pr. Digital Post.

Tilladelse til udledning af tag-, vej- og overfladevand fra kloakoplandene HE10, HE66 og HE67 via udløb UHE36 i Torup Bæk

Hedensted Kommune har den 12. maj 2015 modtaget ansøgning om tilladelse til udledning af separat regnvand fra nyt forsinkelsesbassin i Torup Bæk i forbindelse med separering af fælleskloak i det nordlige Hedensted by. Ansøgningen er indsendt af COWI A/S på vegne af Hedensted Spildevand A/S, Ørumvej 48, 8721 Daugård. Der har den 1. juni 2015 været foretaget besigtigelse af udløbsstedet med deltagelse fra Hedensted Spildevand A/S inkl. rådgivere, repræsentant for ejer af det pågældende areal og Hedensted Kommune. Kommunen har senest den 2. november 2015 modtaget supplerende oplysninger.

I forbindelse med, at et område i den nordlige del af Hedensted skal separatkloakeres¹, er der søgt om etablering af et nyt regnvandsbassin til neddrøsing af overfladevandet fra området (kloakoplandene HE10, HE66 og HE67), før vandet ledes til Torup Bæk.

Det overordnede formål med separatkloakeringen jf. spildevandsplantillæg nr. 25, er at reducere mængden af opspædet spildevand, der ledes til Torup Bæk. Dette skal medvirke til at sikre opfyldelse af vandplanens² kvalitetskrav og kvalitetsmålsætninger samt afhjælpe uhygiejniske forhold i og ved Torup Bæk. Separatkloakeringen vil medføre, at der sker en øget, men mere jævn, hydraulisk belastning af Torup Bæk og et fald i den udledte mængde af forurenende stoffer i form af organisk stof, kvælstof og fosfor. Herudover må forventes, at mængden af miljøfremmede stoffer, tungmetaller, medicinrester etc. tilsvarende vil falde væsentligt som følge af det ansøgte projekt. Da overløb af opspædet spildevand fortsat kan forekomme efter gennemførelse af projektet, er udløbsstedet fra regnvandsledningen placeret ca. 600 meter nedstrøms

¹ Jævnfør Spildevandstillæg nr. 25 af 25. februar 2015 vil hele kloakoplandet HE10 samt en del af kloakoplandene HE3, HE7, og HE17 ændres fra fælleskloakeret til planlagt separatkloakeret. Der dannes i den forbindelse to nye kloakoplande. Den del af kloakopland HE 17, som ændres, benævnes herefter HE67. De dele af kloakoplandene HE3 og HE7, som ændres, benævnes herefter HE66. Herudover sker der i området mindre småjusteringer, så planen afspejler de faktiske kloakeringsforhold.

² Vandplan 2009-2015. Lillebælt/Jylland. Hovedvandopland 1.11. Vanddistrikt: Jylland/Fyn. 2011, rev. 2014. Miljøministeriet, Naturstyrelsen.

det nærmeste overløbsbygværk. Dette for at minimere risikoen for hydraulisk belastning af Torup Bæk i vandløbsspidsen.

Ansøgning

Hedensted Spildevand A/S har søgt om tilladelse til at etablere et regnvandsbassin med volumen på ca. 17.300 m³ og et overfladeareal på ca. 1 ha på et markareal, matrikel nr. 4l Ll. Dalby By, Hedensted, øst for Constantiavej og nord for Constantiavej 33, 8722 Hedensted. Se oversigtskort på Bilag 1. Bassinet er dimensioneret, så det vil kunne håndtere alt overfladevand fra de separatkloakerede kloakplande HE10, HE66 og HE67, i alt ca. 48 ha med en befæstelsesgrad på ca. 51 % svarende til et reduceret areal på ca. 25 ha. Der etableres fra bassinet udløb i engareal øst for Torup Bæk med diffus og overfladisk udledning i vandløbet. Herudover er der søgt om, at overløb, statistisk beregnet, ca. hvert 10. år vil udløbe henholdsvis via udløbsrør til Torup Bæk og via bassinkant mod sydøst udover terræn mod matrikel nr. 4g, 2e og 3c m.fl. Ll. Dalby By, Hedensted i sydøstlig retning. Se bilag 5.

Forsinkelsesbassinet etableres i landzone, uden for lokalplanlagt område. Området er i Hedensted Kommunes Kommuneplan 2013 udlagt som boligområde, 5.B.42. Udløbsstedet sker ligeledes i landzone i engområde, der er registreret beskyttet efter § 3 i Naturbeskyttelsesloven³. Udløbsstedet er beliggende i område udlagt⁴ til 'Rekreation/Fritidsformål'. Overløb til terræn vil ske til udlagt boligområde 5.B.42.

Dispensationsafgørelse

Hedensted Kommune har den 30. juni 2015 meddelt dispensation, jf. Naturbeskyttelsesloven, til at nedgrave en regnvandsledning i naturbeskyttet eng, til at etablere et stenstryg i naturbeskyttet eng for enden af regnvandsledningen, til at udlede regnvand over et stykke naturbeskyttet eng, der estimeres at være ca. 250 m², samt til at lede/overrisle regnvandet videre til Torup Bæk, som ligeledes er beskyttet efter § 3⁵.

Landzonetilladelse mv.

Hedensted Kommune har den 3. juli 2015 meddelt landzonetilladelse⁶ til etablering af regnvandsbassinet og afgørelse om ikke-VVM-pligt⁷.

Udledningstilladelse

Efter miljøbeskyttelseslovens⁸ § 28 meddeler Hedensted Kommune tilladelse til udledning af tag-, vej- og overfladevand fra kloakplandene HE10; HE 66 og HE67⁹, der udgør 48 ha beliggende i det nordlige Hedensted by, 8722 Hedensted.

³ Lovbekendtgørelse nr. 951 af 3. juli 2013 af lov om naturbeskyttelse (Naturbeskyttelsesloven)

⁴ Jf. Hedensted Kommunes Kommuneplan 2013.

⁵ Naturbeskyttelseslovens § 3.

⁶ Jævnfør lovbekendtgørelse nr. 587 af 27. maj 2013 af lov om planlægning (Planloven).

⁷ Bekendtgørelse nr. 1184 af 6. november 2014 om vurdering af visse offentlige og private anlægs virkning på miljøet (VVM) i medfør af lov om planlægning (VVM-bekendtgørelsen).

⁸ Lovbekendtgørelse nr. 879 af 26. juni 2010 om miljøbeskyttelse med senere ændringer (Miljøbeskyttelsesloven). Miljøbeskyttelseslovens fulde ordlyd kan findes på det fællesstatslige retsinformationssystem: www.retsinfo.dk.

⁹ omfattet af Spildevandsplantillæg nr. 25 af den 25. februar 2015 til Hedensted Kommunes Spildevandsplan 2008-2015.

Udledningsskema og oversigtskort er vist i vedlagte Bilag 1. Vandet udledes i Torup Bæk, som udløber i Rohden Å, Vejle Yderfjord. Afgørelsen vil aflaste overløbsbygværkerne med udløb UHE3 og udløb UHE7¹⁰.

Vilkår

Tilladelsen meddeles på følgende vilkår:

1. Projektet udføres som ansøgt, såfremt det ikke er ændret ved vilkår i denne afgørelse.
2. Der skal minimum etableres det i projektet beregnede bassin på 17.300 m³ med et effektivt volumen på 13.600 m³ inden udløb i Torup Bæk ved omtrent UTM x; y = 545.055 m; 6.180.285 m (Euref89 UTM zone 32 N) og en strækning syd herfor.
3. Overløbshyppigheden fra bassinet er $n \leq 1/10$ pr. år.
4. Overløb fra bassin skal, inden der sker overløb over bassinets nødoverløb i kronekanten, ske via overløbsbrønd til afløbsrør, der udløber i Torup Bæk. I overløbsbrønden etableres overløbsrør med diameter på 400 mm. Overløbsrørets øverste kant skal være placeret 33 cm under bassinets nødoverløbskant.
5. Det nye bassin etableres med permanent vådvolumen og med naturligt bugtede bredder, der så vidt muligt ikke har hældning stejlere end 1:5, dvs. primært som jordbassin med dykket afløb. Udløb fra bassinet skal ske via afløbsregulator maksimalt 48 l/s og afspærringsfunktion, således at afløbet kan afspærres. Bassinet skal i fornødent omfang renses for sand og slam, så bundfældelige stoffer tilbageholdes og ikke kommer ud i recipienten. Oprensning må ikke foregå i dyrenes yngletid omtrent perioden fra 1. marts til 31. august.
6. Der må ikke opstilles andehuse, hegn eller andre indretninger i eller ved bassinet, ligesom der ikke må udsættes fugle eller fisk, eller fodres i eller ved bassinet. Der må heller ikke være øer i bassinet.
7. Udløb skal fra rørledning ske via et stenstryg med sten i forskellige størrelser placeret i 2-3 lag i en trekant ud fra rørets udmunding. Ydersiderne af "trekanten" skal være hævet i forhold til det øvrige stenstryg, for at sikre, at vandet passerer stenene, inden det løber videre ud i engen.
8. Udledningen må ikke give anledning til erosion i engen eller af vandløbets bund og sider.
9. Udledningen må ikke give anledning til, efter myndighedens vurdering, generende oversvømmelser, eller opstuvninger.
10. Det skal løbende påses, at udløbet i stenstryget virker efter hensigten, bl.a. at der ikke sker erosion af engen, og at udløb i Torup Bæk sker diffust over et større område og ikke som en punktkildeudledning.
11. Udløbet via engen må ikke fremadrettet være til hindring for at engen kan afgræsses.
12. Der må ikke være synlige spor af olie i eller fra udledningen.
13. Opstår der senere problemer med udledningen, vil tilladelsen blive taget op til fornyet vurdering og evt. revision. Tilladelsen gives under forudsætning af, at gældende målsætning for vandlø-

¹⁰ Jf. Hedensted Kommunes spildevandsplan 2008-2015, maj 2009 af den 29. april 2009.

- bet kan overholdes jf. Vandplanen¹¹. Er dette ikke tilfældet, kan hele eller dele af tilladelsen kræves revideret.
14. Det er i tilladelsen forudsat, at bygherre selv underretter ledningsejer og berørte lodsejere.
 15. Hvis det ansøgte projekt ikke er en realitet inden 2 år fra meddelelsesdatoen af denne tilladelse, bortfalder tilladelsen.
 16. Færdigmelding skal, efter etablering af bassin, indsendes til Hedensted Kommune pr. e-mail til miljo@hedensted.dk.

Tilladelsen kan til enhver tid og uden erstatning tilbagekaldes eller ændres af hensyn til opretholdelse af et tilfredsstillende miljø i det vandområde, hvor udledningen sker til, gennemførelse af en spildevandsplan efter miljøbeskyttelseslovens § 32 eller miljøbeskyttelsen i øvrigt.

Projektbeskrivelse og vurdering

Der er ansøgt om udledning af tag-, vej- og overfladevand fra bolig- og erhvervsområder i Hedensted med tilhørende vejanlæg. Udledning sker i Torup Bæk efter forsinkelse svarende til naturlig afstrømning, jf. retningslinjer i Vandplan 2009-2015¹². To overløbsbygværker aflastes i forbindelse med projektet. Herudover kan der ved langvarige eller større nedbørshændelser ske overløb via bassinkant til terræn.

Forsinkelsesbassinet etableres og drives af Hedensted Spildevand A/S, og udledningstilladelsen meddeles til spildevandsforsyningsselskabet¹³.

Projektet gennemføres, da der fra fælleskloakken i Hedensted via overløbsbygværker udledes opspædet spildevand i Torup Bæk, hvilket giver anledning til oversvømmelser og uhygiejniske forhold.

Spildevand og regnvand fra fælleskloakerede kloakoplande renses under eksisterende forhold i Hedensted Renseanlæg, hvilket bibeholdes for spildevandet. Når nedbørsmængden medfører overløb af opspædet spildevand fra fælleskloakken sker dette i den øverste del af Torup Bæk. Efter gennemførelse af projektet vil regnvand fra Kloakoplandene HE10, HE66 og HE67 udledes i Torup Bæk. Under eksisterende forhold sker udløb af det, til renseanlægget, overpumpede tag-, vej- og overfladevand i Skrædderskov Bæk. Udledning af tag-, vej- og overfladevand vil ske ca. 600 meter nedstrøms udløbsstedet for overløbsbygværket UHE7.

Oplysninger fra ansøgning af 12. maj 2015

I ansøgningen om udledningstilladelse er redegjort for, at tag- vej- og overfladevand fra kommende kloakoplande HE10, HE66 og HE67 afledes til separat regnvandsledning, og at der søges om forsinkelse i bassin. Følgende parametre er brugt ved bassindimensionering og opgørelse af vand- og stofmængder:

- oplandsareal i alt 48 ha, med befæstelsesgrad på 51 % svarende til et reducereret opland på 25 red. ha.
- udløb: 1 l/s/ha (dvs. afløb fra bassin på 48 l/s/ha)
- overløb: $n \leq 1/10$ år, (dvs. 0,1 overløb/år)

¹¹ Den til enhver tid gældende vandplan/vandområdeplan, p.t Vandplan 2009-2015. Lillebælt/Jylland. Hovedvandopland 1.11. Vanddistrikt: Jylland og Fyn. 2011, rev. 2014. Miljøministeriet, Naturstyrelsen.

¹² Vandplan 2009-2015 af den 22. oktober 2014.

¹³ Omfattet af Vandsektorlovens § 2, stk. 1.

- Årlig middelnedbør: 740 mm¹⁴ (der er ikke indregnet ændring i årlig nedbørsmængde).

COWI A/S har beregnet¹⁵ en påkrævet volumen til forsinkelse på ca. 13.600 m³ og vådvolumen på ca. 3.700 m³, i alt en bassinstørrelse på ca. 17.300 m³. Ved dimensionering af bassinet er der indregnet sikkerhedsfaktor for hhv. modelusikkerhed, klimaforandringer og fortætning på 1,44 samt koblede regn på 1,2.

Det er angivet, at der ønskes udledning i Torup Bæk via eng beliggende på matrikel nr. 5a Ll. Dalby By, Hedensted. Rørføring, der leder vand fra forsinkelsesbassinet på matrikel nr. 4l Ll. Dalby By, Hedensted mod Torup Bæk vil ca. 20 meter fra Torup Bæk og ca. 10 meter syd for skellet mellem Grønnevang (kloakopland HE27) og ubebygget område på matrikel nr. 5a Ll. Dalby By, Hedensted have udløb til stenstryg, hvorfra vandet overfladisk afstrømmer til Torup Bæk. Der sker således ingen direkte punktudledning i Torup Bæk; men et diffust udløb, omtrent ved UTM x; y = 545.055 m; 6.180.285 m (Euref89 UTM zone 32 N) og en strækning syd herfor.

Endvidere er der søgt om at etablere et variabelt afløb fra bassinet, når vandstanden er høj i bassinet. For at kunne håndtere en overbelastning af bassinet udføres der en "nødoverløbs-kant" i kronekanten, dvs. over en relativ lang strækning udføres en mindre forsænkning af kronekanten. Herved vil overløbsvandet blive ledt ud over et stort areal og hastigheden dermed blive lille. Såfremt afløbet fra bassinet ikke har kapacitet til overløbet fra bassinet, vil det overskydende vand blive ledt ud over det omkringliggende areal. Overløbet vil formentligt løbe mod syd mod Dalbyvej. For at minimere generne ved en overfladeafstrømning ønsker Hedensted Spildevand at etablere en afløbsledning (diameter ø400 mm) fra bassin til recipient. Denne har en kapacitet på ca. 170 l/s og med et fast afløb på 48 l/s, har ledningen kapacitet til at føre en del af "nødoverløbet", nemlig ca. 120 l/s. Nødoverløbet udføres formentlig som en "skorsten", hvor højden er ca. 0,2 m lavere en max vandspejl (for at kunne opnå den ønskede kapacitet)¹⁶. Er der brug for yderligere afledning af vand fra bassin sker det via "nødoverløbs-kant" i bassinets kronekant mod sydøst.

Projektet medfører, jf. ansøgningen, følgende ændringer (skønnet beregning):

Reduktion af udledt vandmængde i Torup Bæk ved overløbsbygværk UHE7 (inkl. UHE3) forventes at være 33.439 m³/år, idet status for udløbnes vandmængde er 38.867 m³/år og planlagt vandmængde via udløbene er 5.428 m³/år.

Fra nyt bassin er beregnet en udløbsvandmængde på 122.410 m³/år

¹⁴ Jf. Ingeniørforeningen i Danmark, IDAs Spildevandskomité, Skrift 30 "Opdaterede klimafaktorer og dimensionsgivende regnintensiteter" fra 2014.

¹⁵ Med udgangspunkt i Ingeniørforeningen i Danmark, IDAs Spildevandskomité, Skrift 28 "Regional variation af ekstremregn i Danmark – ny bearbejdning (1979-2005)" fra 2006. Herudover er der gennemregnet med Mike Urban med anvendelse af LST-beregninger. Ved LST-beregninger er anvendt nedbør fra perioden 1979-2011.

¹⁶ Der etableres en overløbsbrønd med et overløbsrør ("skorsten"). Der er i afgørelsen stillet vilkår 4 om, at højde af overløbsrør er 33 cm under nødoverløbskanten.

Efter gennemførelse af det ansøgte projekt om separatkloakering og etablering af bassin vil Torup Bæk, med udløbene ved UHE3, UHE7 og det ansøgte udløb fra bassin, belastes med følgende vandmængde: 127.837 m³/år.

Andre udløb i Torup Bæk er uændrede.

Der er i ansøgningsmaterialet redegjort for, at der vil ske færre overløb fra fælleskloakken via overløbsbygværkernes udløb UHE3 og UHE7 og udløbenes vandføring vil være lavere. Herudover vil der ved nedbør ske udløb på 48 l/s fra det nyetablerede bassin.

Skønnede beregnede forventninger på baggrund af det ansøgte projekt¹⁷:

- Vandmængde i m³/år til Torup Bæk øges med ca. 88.970 m³/år, fra ca. 38.867 m³/år til ca. 127.837 m³/år svarende til en forøgelse på ca. 230 %.
- Samlet set reduceres udledningen af organisk stof i Torup Bæk. Det skønnes, at der under eksisterende forhold udledes organisk stof målt som BOD/COD i en mængde på ca. 2.138 kg BOD/år/6.219 kg COD/år. Der forventes ved gennemførelse af det ansøgte projekt, at der i Torup Bæk vil udledes organisk stof målt som BOD/COD i en mængde på ca. 629 kg BOD/år/ca. 4.235 kg COD/år.
- Samlet set forventes en reduktion i udledt kvælstofmængde på ca. 151 kg N/år, svarende til ca. 40 %.
- Fosformængden, der udledes i Torup Bæk, forventes at falde fra ca. 97 kg P/år til ca. 44 kg P/år svarende til ca. 55 % reduktion i udledt fosformængde.

Planforhold

Hedensted Kommune har i spildevandsplantillæg "Tillæg nr. 25 til Hedensted Kommune Spildevandsplan 2008-2015 – Separering af kloaksystem i Hedensted Nord" af den 25. februar 2015 udlagt fælleskloakerede oplande i Hedensted Nord til tre separatkloakerede oplande: HE10, HE66 og HE67, på i alt 48 ha. Det fremgår, at det er planen, at regnvand fra de nævnte områder ledes til bassin, og derfra ledes til Torup Bæk.

Fælleskloakken leder i dag regnvand fra det fælleskloakerede område til Hedensted Renseanlæg med udløb i Skrædderskov Bæk, Rohden Å, Vejle Yderfjord. Ved større nedbørshændelser sker overløb i Torup Bæk via flere overløbsbygværker (Udløbsnavne¹⁸ er benævnt OUA11 (UHE3) og AA14200 (UHE7)). Torup Bæk ender også via Rohden Å i Vejle Yderfjord.

Ved separering af kloakken kan forholdene blive bragt tilbage mod naturlignende tilstand, idet nedbør vil blive afledt lokalt, i det hovedsageligt naturlige opland.

Forsinkelsesbassin og udløbssted er beliggende i landzone udenfor lokalplanlagt område. Bassinet placeres i, jf. Kommuneplanen, udlagt

¹⁷ Jævnfør ansøgningsmaterialet af den 12. maj 2015, hvor de specifikke tal for de forskellige parametre fremgår.

¹⁸ Jf. indsendt ansøgningsmateriale af den 12. maj 2015 og i parentes er nævnt udløbsnavn, jf. Spildevandsplan 2008-2015.

rammeområde til boliger, og udløbsstedet placeres i rammeområde, der er udlagt til rekreative formål, Kommuneplanramme 5.R.21 Rekreativt område ved Torup Bæk. Udløbsstedet er, jf. Kommuneplan 2013, placeret i lavbundsareal, område udlagt som potentielt vådområde, hvor skovrejsning er uønsket, i område med naturinteresser og udlagt økologisk forbindelseslinje. Området er udlagt i fælles planlægningszone for støj. Hedensted Kommune vurderer, at den ansøgte udledning er foreneligt med disse udpegninger. Der er ikke udpeget vandforsyningsinteresser i området. Herudover er der planlagt diffust udløb over terræn i boligområde udlagt jf. Kommuneplan 2013. Ved lokalplanlægning af boligområdet vil afstrømningen diffust over terræn blive indarbejdet i planerne for udnyttelse af området.

Udledningen i Torup Bæk af tag-, vej- og overfladevand fra de tre separatkloakerede oplande omfattet af spildevandsplantillæg nr. 25 af den 25. februar 2015 sker i henhold til spildevandsplantillægget, og det ansøgte projekt vurderes ikke at være i konflikt med udpegningerne, jf. Kommuneplan 2013 eller kommuneplanrammerne.

Natur

Engen på, og vandløbet ved, matr.nr 5a, Ll. Dalby by, Hedensted er omfattet af naturbeskyttelseslovens § 3 om generelt beskyttede naturtyper, hvorefter tilstanden ikke må ændres. Kommunen har dog i særlige tilfælde mulighed for at dispensere fra forbuddet, hvilket er sket i det ansøgte projekt.

Engen vurderes at være af moderat kvalitet, med en del lysesiv, men også med fx engkarse, engnellikerod og trævlekrone. Engen afgræsses på hele strækningen langs østsiden af Torup Bæk ned til Dalbyvej. Afgræsning vil fortsat være muligt efter projektets gennemførelse, da kvæget kan passere ovenfor røret, hvis der i perioder er for vådt ud for udløbet.

Det ansøgte udløb starter ca. 20 meter fra vandløbet, inde i den naturbeskyttede eng og vil de første ca. 5 meter spredes ud over et etableret område med sten i forskellige størrelser og i flere lag (et stenstryg, se Bilag 2), således at vandets hastighed reduceres og vandet løber diffust ned over den resterende del af engen. De konkrete mål kan ændres i forbindelse med anlægsfasen, såfremt det viser sig nødvendigt.

Bilag IV arter og Natura 2000

I henhold til EF-habitatdirektivets bilag IV er en række dyre- og plantearter strengt beskyttede. Hedensted Kommune har ikke registreret bilag IV arter i området, hvor udløbet ønskes placeret. Udløbet er beliggende i et 10 x 10 km grid, hvor der er fundet bilag IV arter som odder, strandtudse, stor vandsalamander, markfirben, spidssnudet frø, dværgflagermus og sydflagermus¹⁹. Detaljeret kendskab til de enkelte arters forekomst i området haves dog ikke.

¹⁹ Jævnfør rapporten: Overvågning af arter 2004-2011, NOVANA, Videnskabelig rapport fra DCE – Nationalt Center for Miljø og Energi 2013. Aarhus Universitet, DCE – Nationalt Center for Miljø og Energi, AU. Søgaard, B. et al, 2013.

Afstanden til nærmeste internationale naturbeskyttelsesområde: Natura 2000 område nr. 78 'Skove langs nordsiden af Vejle Fjord', som rummer Habitatområde nr. 67 og Fuglebeskyttelsesområde nr. 45, er ca 5,5 km.

Målsætninger og recipientforhold

Torup Bæk er i henhold til Vandplanerne²⁰ målsat 'God økologisk tilstand'; målet er ikke opfyldt på de øverste/nordligste ca. 600 meter, hvor tilstanden er registreret til 'Moderat økologisk tilstand', og herefter er tilstanden 'ukendt' indtil Torup Bæk er udløbet i Rohden Å.

Vurdering

Torup Bæk er et hydraulisk belastet vandløb, hvor der tillige forekommer uhygiejniske forhold med overløb fra fælleskloak i Hedensted. Det er i Vandplanarbejdet²¹ udpeget, at der skal ske indsats i Torup Bæk både i forhold til overløbsbygværk²² og som vandløbsrestaurering²³. Vandløbsrestaureringen er udpeget til at ske på en strækning af Torup Bæk, der forløber fra Ringparken (ved, jf. Spildevandsplanen²⁴, udløbsnavn UHE8 omtrent ved Ringparken nr. 42 og nr. 56) til udfor skellet mellem Grønnevang (Kloakopland HE27) og Solsiden (Kloakopland HE34), se Bilag 3 og 4 for oversigtskort. Strækningen er ca. 620 meter lang, jf. vejledende opmåling på digitalt kort.

Hedensted Kommune har med udgangspunkt i Vandplaner, udarbejdet et forslag til Vandhandleplaner²⁵ for, hvilke indsatser og hvornår de udvalgte indsatser skal foregå, og det fremgår, at nævnte indsats om vandløbsrestaurering forventes forundersøgt i indeværende vandplanperiode; men først udmøntes senere. Det forventes, at Kommunens Spildevandsplan for perioden 2015-2020 vil indeholde indsats mod overløb af opspædet spildevand i Torup Bæk. Alt i alt må det forventes, at der skal ske indsatser²⁶ for at nå de udpegede mål for vandløbet Torup Bæk.

De faktiske forhold i dag har vist, at Torup Bæk er hydraulisk belastet, og i tilfælde med større nedbørshændelser har bækken en vandstand i en kote ca. en meter over normalen. Dette medfører, at der opstår uhygiejniske forhold på omkringliggende arealer, idet, der sker udledning af urensset spildevand fra fælleskloak via overløbsbygværker.

²⁰ Vandplan 2009-2015. Lillebælt/Jylland. Hovedvandopland 1.11. Vanddistrikt: Jylland/Fyn. 2011, rev. 2014. Miljøministeriet, Naturstyrelsen. Link til MiljøGIS/WebGIS-kort: <http://miljoegis.mim.dk/cbkort?&profile=vandrammedirektiv1-2014>.

²¹ Vandplan 2009-2015. Lillebælt/Jylland. Hovedvandopland 1.11. Vanddistrikt: Jylland/Fyn. 2011, rev. 2014. Miljøministeriet, Naturstyrelsen.

²² Fremgår af "Lokalt høringsnotat. Forslag til vandplan for hovedvandopland 1.11 Lillebælt Jylland. Resumé og kommentering af hørings svar af lokal karakter. Oktober 2014. Miljøministeriet, Naturstyrelsen". Kan ses via dette link:

<http://naturstyrelsen.dk/vandmiljoe/vandplaner/vandplaner-2009-2015/vedtagne-vandplaner-2009-2015/>. Lokalt Høringsnotat i pdf via dette link: <http://naturstyrelsen.dk/media/129411/111-lillebaelt-jylland-endelig.pdf>.

²³ Kan ses via MiljøGIS tilhørende Vandplaner (2010-2015) - udgivet oktober 2014.

²⁴ Hedensted Kommunes spildevandsplan 2008-2015, maj 2009 af den 29. april 2009.

²⁵ Forslag til Vandhandleplan 2009 - 2015. 2. udgave 2015. Hedensted Kommune. Fremlagt i offentlig høring fra 13. maj 2015.

²⁶ Med hensyn til de i Vandplaner udpegede indsatser mod regnbetingede udløb, skal de, jf. Vandplanerne, som udgangspunkt gennemføres fra 2014, således at 2/5 af det samlede indsatsbehov gennemføres i første planperiode.

Den øverste og nordligste del af Torup Bæk har registreret en median-minimumsvandføring på 5 l/s. I denne del af Torup Bæk, strækningen fra vandløbsspiden til 'Tilløb til Torup Bæk' udløber i Torup Bæk, er der, jf. Danmarks Miljøportal²⁷ og Hedensted Kommunes Spildevandsplan 2008-2015, se Bilag 4, registreret 3 overløbsbygværker med udløb af opspædet spildevand, 8 uforsinket regnbetinget udløb (RBU) og 5 forsinket RBU via bassin

Det fremgår, hvor ikke andet er nævnt, af Spildevandsplan 2008-2015, at der er følgende oplandsarealer tilknyttet de enkelte udløb:

- UHE3: overløbsbygværk fra fælleskloak, med rist, intet bassin, udløb fra 30,5 ha. Reduceret opland er registreret til 10,7 ha.
- UHE8: separat regnvandsudløb, intet bassin, udløb fra 38 ha.
- UHE7: overløbsbygværk fra fælleskloak, med rist, intet bassin, udløb fra 39,5 ha. Reduceret opland er registreret til 15,8 ha.
- UHE15: separat regnvandsudløb, intet bassin, udløb fra 6,7 ha.
- UHE32: separat regnvandsudløb, intet bassin, udløb fra 7,2 ha.
- UHE34: separat regnvandsudløb, intet bassin, udløb fra 3,9 ha.
- UHE14: separat regnvandsudløb, intet bassin, udløb fra 5,8 ha.
- UHE33: separat regnvandsudløb, bassin, udløb fra 2,7 ha.
- UHE27: separat regnvandsudløb, bassin, udløb fra 3,8 ha.
- UHE22: separat regnvandsudløb, bassin, udløb fra 16,8 ha.
- UHE31: separat regnvandsudløb, bassin, udløb fra 3,6 ha, fremgår af udledningstilladelse af 18. januar 2011.
- UHE30: separat regnvandsudløb, bassin, udløb fra 6,3 ha.

Det fremgår af de oplyste udløbsbeskrivelser, at der uforsinket sker udledning fra ca. 132 ha i Torup Bæk nord for Dalbyvej. Herudover er der udløb fra ca. 33 ha, der forsinkes via bassiner inden udløb.

Vandløbsrestaurering i Torup Bæk skal forløbe fra Ringparken og ned til Skellet mellem Solsiden og Grønnevang. På grund af den hydrauliske belastning, der er i Torup Bæk og på grund af den forventede vandløbsrestaurering, vurderer Hedensted Kommune, at det ansøgte, med forsinkelse fra oplandene HE10, HE66 og HE67 svarende til naturlig afstrømning²⁸ og udløbssted syd for vandløbsrestaureringsprojektområdet, er foreneligt med planen om at opnå den fastsatte målsætning i Torup Bæk, som er et mål om 'God økologisk tilstand'²⁹.

Hedensted Kommune vurderer, at det ansøgte ikke vil kunne sikre, at målsætning for Torup Bæk opnås, ej heller at uhygiejniske forhold forsvinder. Indsatsen, jf. Vandplanen, mod overløbsbygværkernes udledning af urensset spildevand, påbegyndes med det ansøgte projekt. Der er ikke p.t. i Spildevandsplanen, udover plantillæg nr. 25, udlagt planlagte ændringer af kloakoplande, som kan medføre en aflastning af Torup Bæk. Hedensted Spildevand A/S' konkrete planer er p.t. ukendte. Men Hedensted Kommune er bekendt med, at Forsyningen planlægger andre tiltag for at forbedre tilstanden i Torup Bæk³⁰. Med et udløbspunkt, som

²⁷ WebGIS kan ses via dette link: <http://arealinformation.miljoportal.dk/distribution/>.

²⁸ Jf. Retningslinje 9 i Vandplan 2009-2015.

²⁹ Jf. Vandplan 2009-2015. Lillebælt/Jylland. Hovedvandopland 1.11. Vanddistrikt: Jylland/Fyn. 2011, rev. 2014. Miljøministeriet, Naturstyrelsen.

³⁰ jf. oplægget "Sanering af fællessystemet i Hedensted by. Oplæg til etapeplan m.m." af den 7. august 2014.

ansøgt, vurderes, at det vil være muligt, at reducere uhygiejniske forhold opstrøms i Torup Bæk.

Under eksisterende forhold sker der overførsel af nedbør, der falder i området, via fælleskloakken til Hedensted Renseanlæg, Skrædderskov Bæk, Rohden Å, Vejle Yderfjord. Med udførelsen af det ansøgte projekt vil nedbør der falder i projektområdet afledes lokalt. Hedensted Renseanlæg med tilhørende overløbsbygværker må antages at blive aflastet med det forventede projekt, hvor fælleskloak separeres.

Udløb fra forsinkelsesbassinet vil ske ca. 20 meter fra vandløbet via stenstryg. Efter naturbeskyttelseslovens § 3 må der ikke foretages ændringer i tilstanden af ferske enge og beskyttede vandløb. Med det ansøgte projekt om udløb til Torup Bæk via et etableret stenstryg og overrisling af en del af engen, vil en meget lille del (ca. 13 m²) af engen blive fjernet (pga. stenstryget), en anden mindre del af engen vil blive vædere. Disse tiltag vil medføre, at tilløbet til vandløbet vil blive mere diffust, end en direkte udledning. Hedensted Kommune vurderer, at det ansøgte projekt er i overensstemmelse med Kommunens afgørelse om at meddele dispensation fra Naturbeskyttelseslovens § 65. stk. 3, jf. § 3. Det forventes, at ved eventuel, via stenstryget, nedsivende udløbsvand vil det udløbe diffust i Torup Bæk, grundet udløbsstedets nærhed til vandløbet. Der forventes således ikke risiko for, at udløbsvand vil nedsive til grundvandet.

Det overordnede formål med separatkloakering af kloakplanderne HE10, HE66 og HE67 (jf. spildevandsplantillæg nr. 25) er at reducere mængde af opspædet spildevand, der ledes til Torup Bæk. Dette skal være medvirkende til at sikre opfyldelse af vandplanens kvalitetskrav og kvalitetsmålsætninger. Separatkloakeringen vil medføre, at der sker en øget, men mere jævn, hydraulisk belastning af Torup Bæk og et fald i den udledte mængde af forurenende stoffer i form af organisk stof, kvælstof og fosfor. Herudover må forventes, at mængden af miljøfremmede stoffer, tungmetaller, medicinrester etc. tilsvarende vil falde væsentligt som følge af det ansøgte projekt.

Det vurderes, at udledning til Torup Bæk, er nødvendig for løsningen af det samlede projekt om separatkloakering af de nævnte kloakplander og det ansøgte projekt om udledning svarende til naturlig afstrømning til Torup Bæk via naturbeskyttet eng, via stenflade og overrisling af engen, vil mindske effekten af den øgede vandmængde, og mindske negativ hydrauliske belastning af Torup Bæk.

Natura 2000 og Bilag IV-arter

Det er kommunens vurdering, at ændringen af et mindre stykke af den beskyttede eng, ikke vil medføre væsentlig negativ påvirkning af levesteder og bestande af danske bilag IV arter, og ikke vil medføre en væsentlig negativ indflydelse på de beskyttede arters yngle- og rasteområder. På grund af afstanden vurderes projektet ikke at have indflydelse på Natura 2000 områder udpegningsgrundlag.

Partshøring

Udkast til afgørelse er inden endelig afgørelse sendt i partshøring ved ejere af de arealer, hvor, der jf. strømningskort vist i bilag 5, er risiko

for, at bassinets overløb via bassinkant, kan strømme. Det drejer sig om ejere af følgende matrikler:

- Matrikel nr. 4g og 2e Ll. Dalby By, Hedensted
- Matrikel nr. 3c Ll. Dalby By, Hedensted
- Matrikel nr. 2o Ll. Dalby By, Hedensted
- Matrikel nr. 1a m.fl. Ll. Dalby By, Hedensted
- Matrikel nr. 5c m.fl. Ll. Dalby By, Hedensted

Hedensted Kommune har modtaget bemærkninger fra et par naboer om overløbet via bassinets nødoverløbskant i kronekanten. I den forbindelse er der den 20. oktober 2015 afholdt et møde med de to naboer, ansøger og Hedensted Kommune. Herudover har ansøger indsendt supplerende oplysninger den 28. september 2015, den 8. oktober 2015, den 26. oktober 2015 og den 2. november 2015.

Udkast til afgørelse er inden endelig afgørelse sendt i partshøring ved ejer af areal, hvor udløbssted placeres. Hedensted Kommune har ikke modtaget bemærkninger.

Udkast til afgørelse er samtidig og inden endelig afgørelse sendt i partshøring ved ansøger. Ansøger havde ingen bemærkninger.

Der er ikke foretaget yderligere høringer, da Hedensted Kommune vurderer, at der ikke er flere, der har individuel væsentlig interesse i projektet. Der er sket høringer ved behandling af landzonetilladelse og dispensationssagen, og projektet er i overensstemmelse med disse afgørelser.

Ekstra vilkår er stillet

Bemærkningerne indkommet i høringsperioden og den efterfølgende sagsbehandling har resulteret i, at der er tilføjet et ekstra vilkår, benævnt vilkår 4.

Hedensted Kommune vurderer, at vilkåret vil sikre, at overløb sker i Torup Bæk inden, overløb vil ske over bassinets kronekant til terræn. Vilkaaret må forvente at betyde, at der sjældnere vil ske overløb via bassinets nødoverløbskant til terræn end oprindeligt ansøgt, og hyppigere vil ske overløb i Torup Bæk end ansøgt. Vi vurderer, at den øgede hyppighed af overløb i Torup Bæk, som vilkåret forårsager, ikke har en væsentlig påvirkning på vandløbet, idet overløb i Torup Bæk fra forsinkelsesbassinet vil ske i perioder, hvor Torup Bæk er hydraulisk belastet på grund af nedbørshændelser.

Kommunens vurdering

Reduktion i udledning af opspædet spildevand via to overløbsbygværker vil medføre, at udledningen af organisk stof, kvælstof og fosfor m.v. vil reduceres væsentligt. Dette, i kombination med etablering af forsinkelsesbassin til separat regnvandsafledning fra ca. 48 ha kloakopland, vil sikre, at der sker en nedsættelse af overløbshyppigheden via de to overløbsbygværker. Regnvandsafstrømningen fra de 48 ha kloakopland vil via forsinkelsesbassinet være reduceret til 1 l/s/ha svarende til naturlig afstrømning. Udledningen af tag-, vej- og overfladevand fra kloakoplandene HE10, HE66 og HE67 sker ca. ½ km nedstrøms udløbssteder for opspædet spildevand for at sikre, at forholdene i området ved Ringparken ikke forværres. Hedensted Kommune vurderer, at det ansøgte projekt ikke vil have en negativ konsekvens for tilstanden i recipienten.

Det vurderes, at det ansøgte projekt med separering af eksisterende fælleskloak i Hedensted Nord, og udledningen af tag- vej- og overfladevand i Torup Bæk ikke vil påvirke udpegningsgrundlaget i nedstrømsliggende Natura 2000 områder. Det vurderes også, at udledningen ikke vil hindre opfyldelsen af nedstrømsliggende vandløb eller vandløbssystemets målsætninger.

Samlet set vurderes, at der vil være en øget hydraulisk belastning af Torup Bæk, men samtidig en væsentlig reduktion af mængden af urensset spildevand, der udledes. Hedensted Kommune vurderer, at det ansøgte projekt samlet set vil medføre en miljømæssig gevinst for tilstanden i Torup Bæk og dennes næromgivelser.

Klagevejledning

Afgørelsen om udledning i Torup Bæk kan i henhold til miljøbeskyttelseslovens § 91 og § 98 påklages til Natur- og Miljøklagenævnet. Der kan klages over afgørelsen til Natur & Miljøklagenævnet af

- ansøgeren,
- Sundhedsstyrelsen Embedslægeinstitutionen Nord,
- enhver med en individuel, væsentlig interesse i afgørelsen,
- klageberettigede foreninger og organisationer³¹.

Afgørelsen vil blive offentlig bekendtgjort på www.hedensted.dk. Klagefristen er fire uger efter datoen for offentliggørelse. Klagefristen regnes for overholdt, når klager har godkendt og betalt gebyr/bestilt en faktura i Klageportalen senest kl. 23.59 på den dag, hvor klagefristen udløber.

Borgere, virksomheder og organisationer, som ønsker at klage over en afgørelse, skal anvende **Klageportalen**. Klageportalen tilgås via www.borger.dk eller www.virk.dk. Der er direkte link til disse steder via forsiden af nævnets hjemmeside www.nmkn.dk.

Vejledning om hvordan borgere, virksomheder og organisationer skal logge på Klageportalen, findes på www.borger.dk og www.virk.dk samt på Natur- og Miljøklagenævnets hjemmeside. På www.nmkn.dk kan klager finde information om, hvordan man klager via Klageportalen, bl.a. korte videovejledninger, "spørgsmål og svar" samt telefonnummer og email-adresse til supportfunktionen i Natur- og Miljøklagenævnet.

Hvis afgørelsen ønskes prøvet ved en domstol, skal sagen være anlagt inden 6 måneder efter, at afgørelsen er meddelt³². Fristen regnes fra annonceringsdatoen.

Det er en betingelse for Natur- og Miljøklagenævnets behandling af en klage, at der indbetales et gebyr til Natur- og Miljøklagenævnet. Klagegebyret er fastsat til 500 kr. Gebyret betales via klageportalen. Vejledning om gebyrordningen kan findes på Natur- og Miljøklagenævnets hjemmeside.

³¹ i overensstemmelse med miljøbeskyttelseslovens § 99-100.

³² i henhold til miljøbeskyttelseslovens § 101.

Gebynet tilbagebetales, hvis

- klagesagen fører til, at den påklagede afgørelse ændres eller ophæves,
- klageren får helt eller delvis medhold i klagen, eller
- klagen afvises som følge af overskredet klagefrist, manglende klageberettigelse eller fordi klagen ikke er omfattet af Natur- og Miljøklagenævnets kompetence.

Det bemærkes, at hvis den eneste ændring af den påklagede afgørelse er forlængelse af frist for efterkommelse af afgørelse som følge af den tid, der er medgået til at behandle sagen i klagenævnet, tilbagebetales gebynet dog ikke.

Natur- og Miljøklagenævnet skal som udgangspunkt afvise en klage, der kommer uden om Klageportalen, hvis der ikke er særlige grunde til det. Hvis du ønsker at blive fritaget for at bruge Klageportalen, skal du sende en begrundet anmodning til den myndighed, der har truffet afgørelse i sagen. Myndigheden videresender herefter anmodningen til Natur- og Miljøklagenævnet, som træffer afgørelse om, hvorvidt din anmodning kan imødekommes.

Udnyttelse af tilladelsen inden klagefristens udløb, herunder påbegyndelse af bygge- og anlægsarbejder, sker på eget ansvar, og indebærer ingen indskrænkninger i klagemyndighedens ret til at ændre eller ophæve tilladelsen jf. miljøbeskyttelseslovens § 96.

I øvrigt

Tilladelsen bortfalder, hvis den ikke er udnyttet inden 2 år.

Tilladelsen fritager ikke for at søge om tilladelse efter anden nødvendig lovgivning.

Der er adgang til aktindsigt jf. reglerne i offentlighedsloven, forvaltningsloven og lov om aktindsigt i miljøoplysninger.

Med venlig hilsen



Rikke Bjerg
Biolog

Vedlagt: Bilag 1. Udledningsskema og oversigtskort.
Bilag 2. Stenstryg – princip for udløb.
Bilag 3. Vandløbsrestaureringsindsats vist på kort fra Vandplan 2009-2015.
Bilag 4. Oversigtskort fra Spildevandsplan 2008-2015.
Bilag 5. Oversigtskort, der viser strømningsforhold.

Kopi til: COWI A/S ved Jens Christian Jensen pr. e-mail.
Sundhedsstyrelsen Embedslægeinstitutionen Nord pr. digital post til CVR-nr. 12070918

Danmarks Naturfredningsforening pr. digital post til CVR-nr.
60804214

Danmarks Fiskeriforening pr. digital post til CVR-nr.
45812510

Ferskvandsfiskeriforeningen for Danmark: pr. digital post til
CVR-nr. 25145615

Danmarks Sportsfiskerforbund: pr. digital post til CVR-nr.
37099015

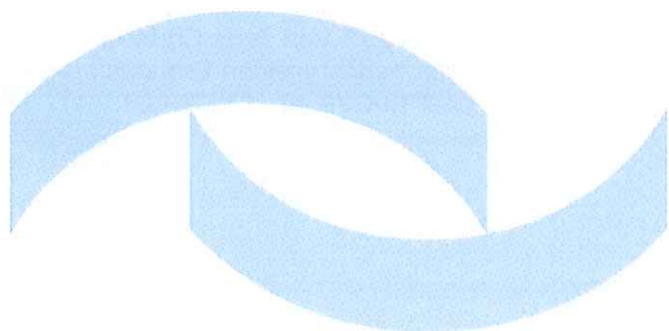
Greenpeace: pr. digital post til CVR-nr. 89198313

Friluftsrådet: pr. digital post til CVR-nr. 56230718

Naturstyrelsen: pr. digital post til CVR-nr. 33157274

Horsens Museum pr. digital post til CVR-nr. 29189889

Glud Museum pr. digital post til CVR-nr. 23278219



Bilag 1.

Udledningsskema og oversigtskort

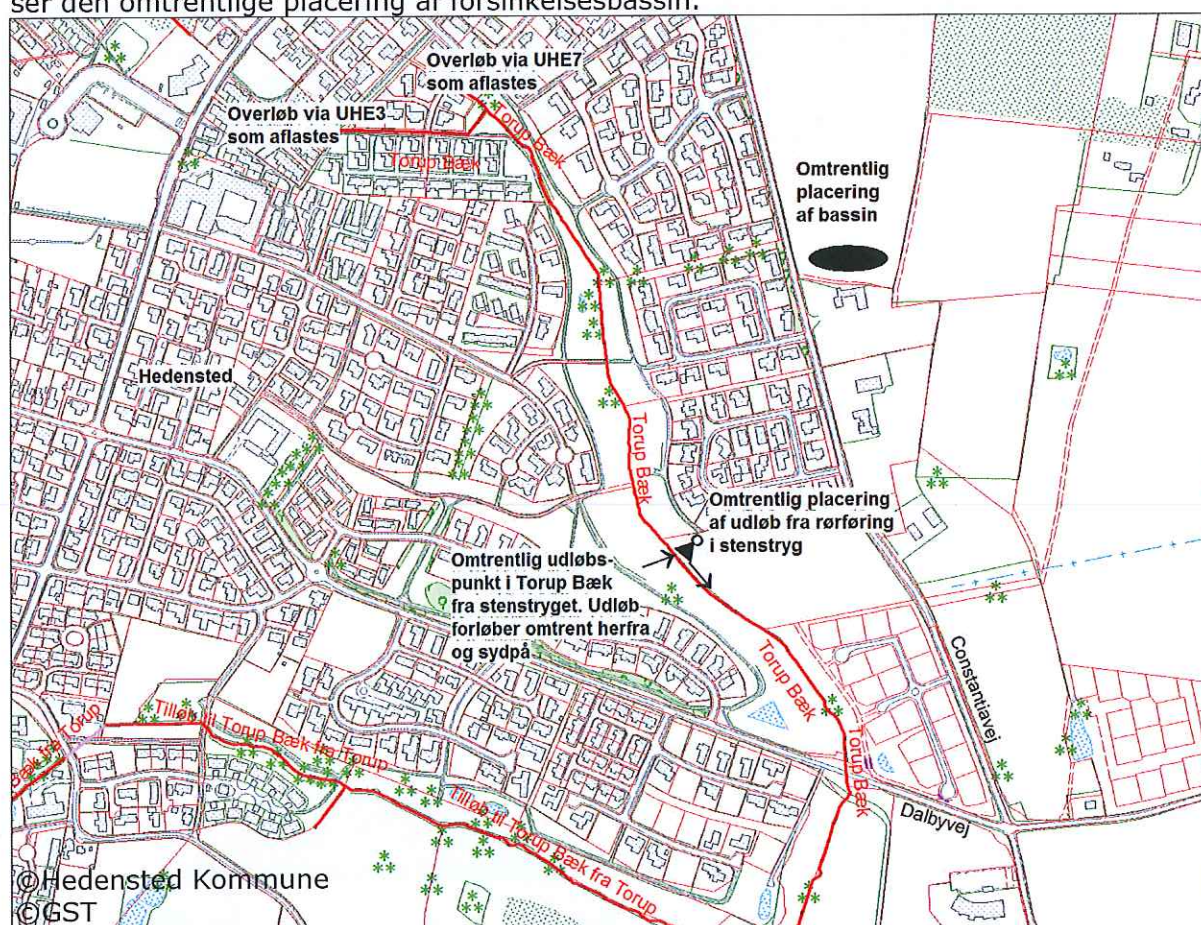
Udledning af tag-, vej- og overfladevand fra kloakopland HE10, HE66 og HE67, omfattet af spildevandsplantillæg nr. 25 af den 25. februar 2015, der, jf. Kommuneplan 2013, er udlagt til bolig- og erhvervsområder i Hedensted by.

Recipient: Udledning i Torup Bæk som projekteret ved omtrent $x; y =$ UTM $x; y = 545.055 \text{ m}; 6.180.285 \text{ m}$ (Euref89 UTM zone 32 N) og en strækning syd herfor, i oplandet til Rohden Å, Vejle Yderfjord.
Hydrologisk reference: 513 0000000000000000000000000000.

Udledningsskema

Bassin	Opland		Overløbs-hyppighed	Effektiv volumen	Maks. udledning	Recipient
	ha	red. ha*				
Nr.	ha	red. ha*	n	m ³	l/s	Navn (målsætning)
RBHE24	48	24,6	<1/10	13.600	48	Torup Bæk (God ØT)

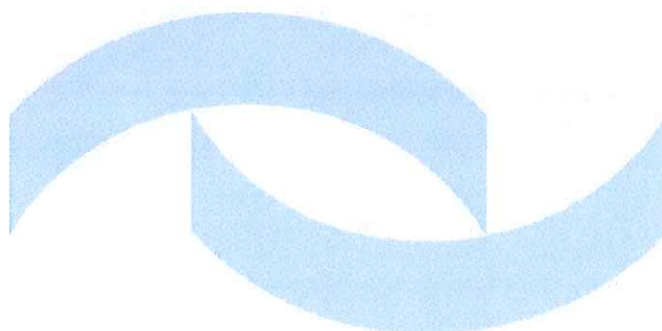
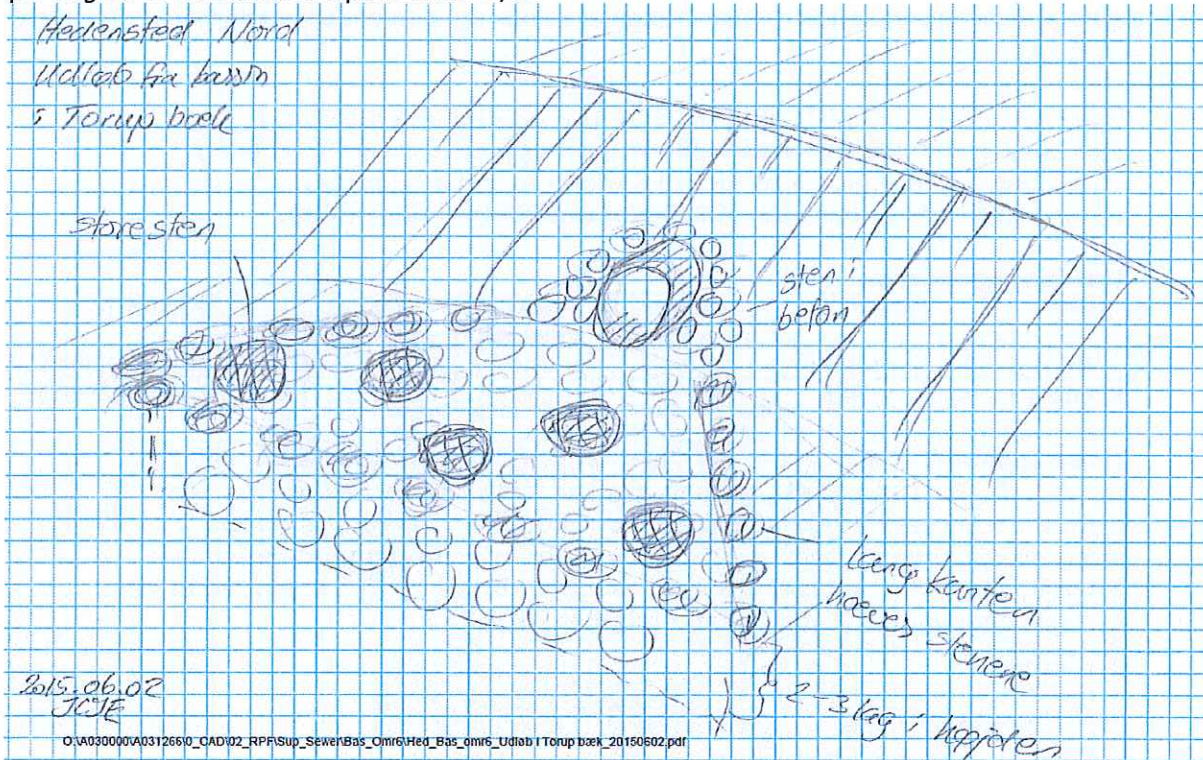
Oversigtskort, vejledende, der viser omtrentlig placering bassin samt udløb UHE36 i Torup Bæk, angivet med pil. Udløbet sker henover stenstryg. Kortet viser del af Hedensted. Torup Bæk er markeret med rød streg. Herudover er stenstrygets omtrentlige placering angivet med sort trekant, og cirklen angiver udløb af vand fra rørføring. Sortmalet cirkel viser den omtrentlige placering af forsinkelsesbassin.



Bilag 2.

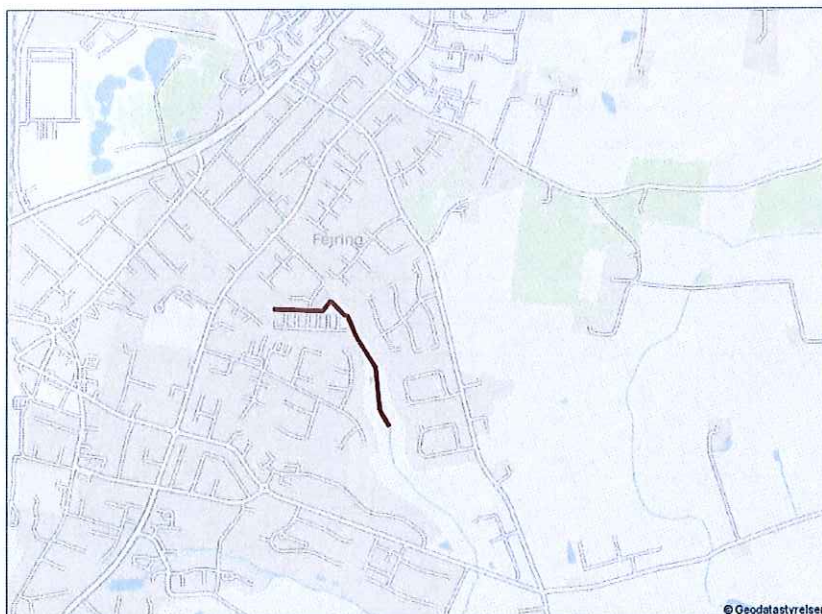
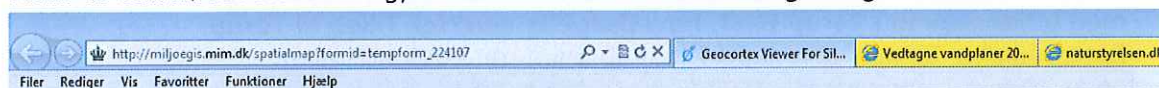
Stenstryg – princip for udløb

Skitse over udformning af afløb fra rør til eng, indsendt fra COWI A/S, på vegne af Hedensted Spildevand A/S.



Bilag 3.

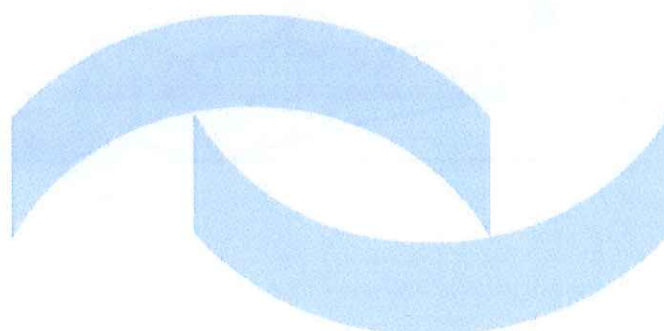
Oversigtskort. Printscreen fra Vandplanernes WebGIS, der viser strækningen af Torup Bæk, som er udpeget til at skulle have en indsats i form af vandløbsrestaurering, markeret med farvet brunlig streg.



Indsatskrav - Restaurering i vandløb
Restaurering af Torup Bæk - indsats

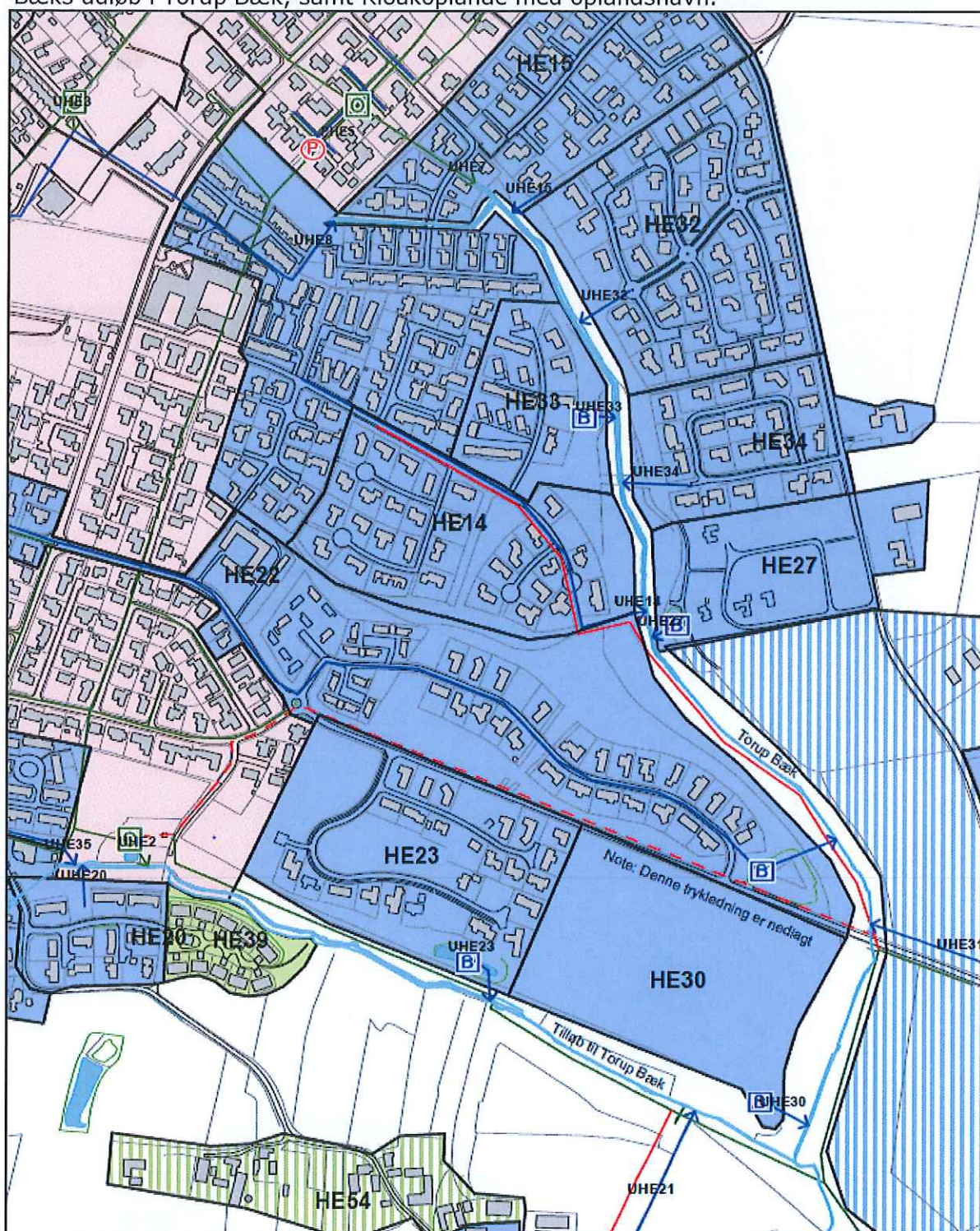
Sommer ortofoto (DDO@land)

COWI har den fulde ophavsret til sommer ortofotos (DDO@land), der vises som baggrundskort. Det er kun tilladt at tage kopier eller udprinte ortofotos (DDO@land) til dit eget private brug indenfor husstanden, eller hvis den institution du er ansat i har købt brugerslignende hos COWI. Øvrig kommerciel anvendelse er ikke tilladt og vil kunne retsforfølges.



Bilag 4

Oversigtskort. Udsnit af Hedensted Kommunes Spildevandsplan 2008-2015 – kortdelen Hedensted Nordøst. Kortet viser registrerede udløb med udløbsnavne i Torup Bæk, hovedsagelig nord for Tilløb til Torup Bæks udløb i Torup Bæk, samt Kloakplande med oplandsnavn.



Bilag 5

Oversigtskort. Strømningskort. Udsnit af kortmateriale indsendt af Cowi A/S i forbindelse med projektsøgningen.



