



# Natura 2000-handleplan 2022–2027

**Skove langs nordsiden af Vejle Fjord**

**Natura 2000-område nr. N78**

**Habitatområde H67**

**Fuglebeskyttelsesområde F45**

Maj 2024

Titel: Natura 2000-handleplan for N78 Skove langs nordsiden af Vejle Fjord

Udgiver: Vejle og Hedensted kommuner samt Miljøstyrelsen

År: 2024

Forsidefoto: Kystklint ved Vejle Fjord. Fotograf: Henriette Bjerregaard

Baggrundskort: © Styrelsen for Dataforsyning og Infrastruktur

Må citeres med kildeangivelse



**Miljøministeriet**  
Miljøstyrelsen

## Indhold

<b>1. Resumé</b> .....	<b>4</b>
<b>2. Baggrund</b> .....	<b>4</b>
2.1 Den lovgivningsmæssige ramme .....	5
2.2 Miljøvurdering af handleplanerne .....	6
<b>3. Gennemførelse af Natura 2000-handleplan for sidste planperiode</b> .....	<b>7</b>
3.1 Redegørelse for gennemførelse af sidste Natura 2000-handleplan .....	7
<b>4. Behov for indsatser</b> .....	<b>9</b>
<b>5. Indsatser fordelt på aktør</b> .....	<b>11</b>
<b>6. Prioritering af den forventede indsats</b> .....	<b>12</b>
<b>7. Forventede initiativer og plan for interessentinddragelse</b> .....	<b>13</b>
<b>Bilag 1: Resumé af offentlige lodsejeres planer for forvaltningsindsatser</b> .....	<b>14</b>
Bilag 1.A: Resumé af Banedanmarks forvaltningsplan for N78 Skove nord for Vejle Fjord.....	15
Bilag 1.B: Resumé af Naturstyrelsens forvaltningsplan for N78 Skove nord for Vejle Fjord.....	17
<b>Bilag 2: Kortbilag</b> .....	<b>23</b>

# 1. Resumé

Handleplanen for N78 Skove langs nordsiden af Vejle Fjord beskriver den indsats, der skal igangsættes i Natura 2000-området inden udgangen af 2027 - dog udgangen af 2033 for de skovbevoksede, fredskovspligtige arealer. Natura 2000-området består af F45 Skovområde ved Vejle Fjord og H67 Skove langs nordsiden af Vejle Fjord.

Det overordnede mål for området er beskrevet i afsnit 3.1 i Natura 2000-planen og de konkrete mål i afsnit 3.2. Generelt gælder for dette område, at den samlede forekomst af naturtyper, arter og fugles levesteder i Natura 2000-området, uanset om de er kortlagt, skal være stabil eller i fremgang, såfremt de naturgivne forhold giver mulighed for det.

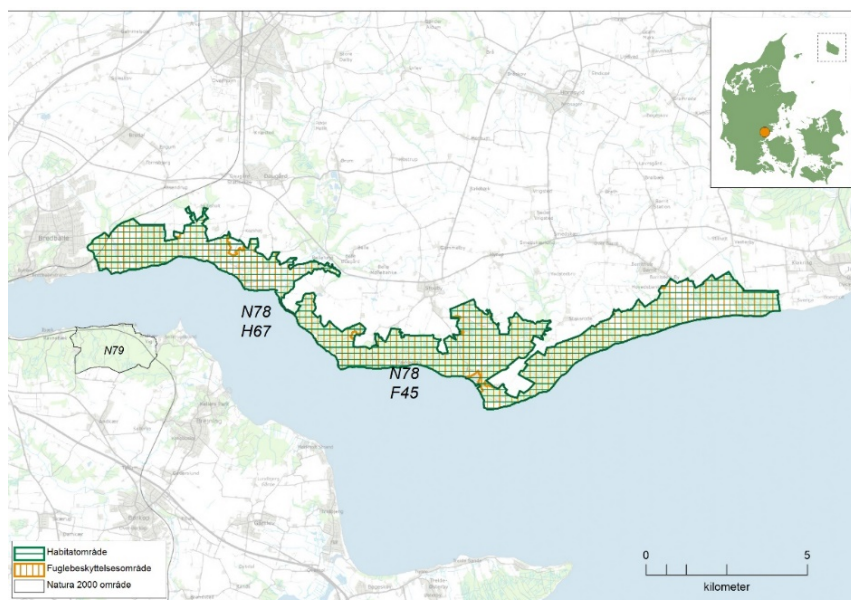
Målsætningerne konkretiseres i Natura 2000-planens afsnit 4.1 og 4.2 i form af nogle generelle og områdespecifikke retningslinjer for indsatsprogrammet.

Hovedformålet med indsatserne i perioden 2022-27 er:

1. Fokus på mere naturlige processer og naturens robusthed
2. Sikre og forbedre tilstanden af den eksisterende natur og levesteder
3. Bekæmpe invasive arter

Indsatsen i denne planperiode er rettet mod etablering af ny græsning/høslæt, forbedring af hydrologi, bekæmpelse af invasive arter samt indgåelse af aftaler om skovnaturtypebevarende drift og pleje eller urørt skov, indsatser som hver i sær vil understøtte en større biodiversitet. Endvidere er der fokus på vedligeholde eksisterende græsnings- og høslætaftaler. LIFE Open Woods har til formål bl.a. er at forbedre naturtilstanden i skovene ved genskabelse af naturlig hydrologi, mere dødt ved samt lysstilling af træer. Projektet forløber i perioden 2019-2027. Der iværksættes en forundersøgelse af udtagning af kulstofholdige lavbundsjord. Projektet vurderes at kunne bidrage til større sammenhængende arealer, øget robusthed og give mulighed for mere naturlig dynamik. Udtagningen kan ligeledes være til gavn for bl.a. stor vandsalamander og bæklampret og evt. bidrage til gunstig bevaringsstatus for naturtyperne.

Indsatsen udføres både på offentlige og private arealer i området. Projekter på private lodsejeres arealer gennemføres i videst muligt omfang gennem frivillige aftaler. Der findes blandt andet en række understøttende tilskudsordninger, som kan søges gennem Landbrugsstyrelsen og Miljøstyrelsen, samt midler til Life-projekter som medfinansieres af EU.



Kort med Natura 2000-områdets afgrænsning. Natura 2000-område N78 Skove langs nordsiden af Vejle Fjord består af habitatområdet H67 Skove langs nordsiden af Vejle Fjord og fuglebeskyttelsesområde F45 Skovområde ved Vejle Fjord.

## 2. Baggrund

Miljøstyrelsen har udarbejdet Natura 2000-planer for 257 Natura 2000-områder, som indgår i den danske del af det europæiske Natura 2000-netværk. Planerne beskriver målene for det enkelte Natura 2000-område og fastlægger de indsatser, der skal ske inden for planperioden 2022–2027. Natura 2000-planerne kan ses på Miljøstyrelsens hjemmeside [www.mst.dk](http://www.mst.dk).

Ud fra Natura 2000-planerne er der udarbejdet Natura 2000-handleplaner for de enkelte Natura 2000-områder. Handleplanerne skal medvirke til at gennemføre Natura 2000-planerne for de enkelte områder. Denne

handleplan er udarbejdet af Vejle og Hedensted kommuner samt Miljøstyrelsen på grundlag af Natura 2000-plan for N78 Skove langs nordsiden af Vejle Fjord.

Hver kommune er ansvarlig for de dele af handleplanen, der vedrører kommunens geografiske område på land og kommunens kystnære områder. Kommunerne er ansvarlige for, at handleplanerne gennemføres inden udgangen af 2027. Miljøstyrelsen er ansvarlig for at udarbejde en skovhandleplan for de skovbevoksede, fredskovspligtige Natura 2000-arealer med skovhabitatnatur inklusiv arealer nævnt i skovlovens §28 (herfra omtalt som skovbevoksede, fredskovspligtige arealer). Der skal gennemføres en planlægning hvert 12. år. Den aktuelle planperiode er 2022-2033. Miljøstyrelsen er ansvarlig for, at indsatserne på de skovbevoksede, fredskovspligtige arealer gennemføres inden udgangen af år 2033.

Kommunernes handleplan og Miljøstyrelsens skovhandleplan sammenskrives og udmøntes i denne samlede Natura 2000-handleplan.

Offentlige lodsejere, som ejer arealer i Natura 2000-området, kan vælge at gennemføre Natura 2000-planen direkte i egne planer for forvaltningsindsatser (eks. drifts- og plejeplaner). Der udarbejdes ikke handleplan for de offentlige lodsejeres arealer, hvor de selv udarbejder planer for forvaltningsindsatser, hvorfor data fra deres arealer ikke indgår i selve handleplanen men kun fremgår af bilag 1. Naturstyrelsen ønsker selv at udarbejde plan for forvaltningsindsats for egne arealer, og resuméer af disse planer kan ses i bilag 1. Hvis der er behov for at tydeliggøre ansvarsfordelingen mellem aktører (heriblandt offentlige lodsejere med egne planer for forvaltningsindsatser), tydeliggøres dette i kapitel 5.

## 2.1 Den lovgivningsmæssige ramme

Den lovgivningsmæssige baggrund for handleplanerne findes i:

- miljømålsloven (lovbekendtgørelse nr. 692 af 26. maj 2023)
- naturbeskyttelsesloven (lovbekendtgørelsen nr. 1392 af 4. oktober 2022)
- bekendtgørelse om kommunalbestyrelsernes Natura 2000-handleplaner (bekendtgørelse nr. 944 af 27. juni 2016)
- bekendtgørelse af lov om skove (lovbekendtgørelse nr. 690 af 26. maj 2023)
- bekendtgørelse om tilvejebringelse af Natura 2000-skovplanlægning (bekendtgørelse nr. 946 af 27. juni 2016)

Det er kommunalbestyrelsen, der er ansvarlig for at gennemføre Natura 2000-planen på de privatejede arealer. Dog er det Miljøstyrelsen, der er ansvarlig for de privatejede, skovbevoksede, fredskovspligtige arealer. Offentlige lodsejere er ansvarlige for at gennemføre Natura 2000-planen på deres egne arealer.

Handleplanen skal ifølge lovgivningen indeholde nedenstående:

- En prioritering af myndighedens forventede forvaltningsindsats i planperioden på baggrund af en opgørelse af behovet for konkrete forvaltningstiltag.
- De forventede initiativer, som myndigheden vil tage for at gennemføre Natura 2000-handleplanen, herunder en plan for interessentinddragelse.
- En oversigt over fordelingen af indsatsen mellem kommunale myndigheder, Miljøstyrelsen og offentlige lodsejere.
- En redegørelse for gennemførelsen af handleplanen for den forudgående 6 års periode (dog 12 års periode for de skovbevoksede, fredskovspligtige arealer), der gør det muligt at vurdere, i hvilket omfang Natura 2000-handleplanen er gennemført for den forudgående periode.

Handleplanen skal ikke omfatte offentligt ejede arealer, hvis der for disse arealer er udarbejdet/udarbejdes en plan for forvaltningsindsatsen, der er i overensstemmelse med de fastsatte mål for naturtilstanden i Natura 2000-planen. Der indsættes et resumé af de offentlige planer i handleplanens bilag.

Handleplanen skal være så konkret, at dens gennemførelse kan vurderes. Dog må handleplanen ikke foregribe det præcise indhold af de aftaler eller afgørelser, der træffes i forhold til den enkelte lodsejer i forbindelse med gennemførelsen af handleplanen.

Handleplanen skal i samspil med vandplanlægningen realisere Natura 2000-planen for så vidt angår vandbehov for de naturtyper, som er direkte afhængige af et vandøkosystem. Natura 2000-planens mål om forbedret vandkvalitet i større søer, vandløb, fjorde og kystvande realiseres gennem indsatsen i vandplanlægningen og skal ikke indgå Natura 2000-handleplanerne.

## 2.2 Miljøvurdering af handleplanerne

Natura 2000-handleplanerne er en type af planer, som kan være omfattet af krav om miljøvurdering i henhold til Bekendtgørelse af lov om miljøvurdering af planer og programmer og af konkrete projekter (VVM) (lovbekendtgørelse nr. 4 af 3. januar 2023) – herefter refereret til som miljøvurderingsloven.

Ved vurderingen af om en handleplan er omfattet af Miljøvurderingsloven ses på kriterierne i lovens § 8. Erfaringsmæssigt er der en del handleplaner, som ikke vil være omfattet af miljøvurderingsloven. Det afhænger dog i alle tilfælde af det konkrete indhold af handleplanen, og der skal derfor altid foretages en særskilt vurdering for hver plan.

Denne handleplan er blevet vurderet i forhold til, om den er omfattet af miljøvurderingsloven. Det er vurderet, at den ikke er omfattet af miljøvurderingsloven og der dermed ikke skal udarbejdes miljøvurdering af handleplanen.

Der er vurderet på, om handleplanen sætter nye rammer for fremtidige anlægstilladelser, eller om den vurderes at kunne påvirke internationalt udpegede naturbeskyttelsesområder væsentligt jfr. miljøvurderingslovens §8.

Det er myndighedens vurdering, at handleplanen ikke sætter nye rammer for fremtidige anlægstilladelser.

Det er myndighedens vurdering, at handleplanen er undtaget fra habitatdirektivets artikel 6, stk. 3 og dermed fra vurdering efter miljøvurderingsloven, fordi planerne er "direkte forbundet med eller nødvendige for lokalitetens forvaltning" jfr. artikel 6, stk. 3, 1. pkt. Handleplanen anses som direkte forbundet med og nødvendig for Natura 2000-områdets forvaltning.

### 3. Gennemførelse af Natura 2000-handleplan for sidste planperiode

#### 3.1 Redegørelse for gennemførelse af sidste Natura 2000-handleplan

Handleplanerne for anden planperiode har været gældende siden udgangen af 2017. Kommunen har i den mellemliggende periode arbejdet for at gennemføre den indsats, der blev beskrevet i Natura 2000-planen for planperioden 2016-2021. For de skovbevoksede, fredskovspligtige arealer har Miljøstyrelsen arbejdet for at gennemføre indsatserne, der blev beskrevet i første generation af Natura 2000-planen fra 2010-2015 og videreført i anden planperiode 2016-2021.

Det er muligt at få et samlet overblik over tilskudskompenserede indsatser i Natura 2000-områderne i "Sammenfatning af Natura 2000-planerne 2022-2027" på Miljøstyrelsens hjemmeside.

Nedenstående tabeller viser en oversigt over de realiserede, påbegyndte og planlagte projekter inden for Natura 2000-området.

Tabel 1: Følgende indsatser er finansieret via kommunernes egne midler eller DUT-midler\*.

	<b>Indsats</b>	<b>Kommunalt ejet</b>	<b>Privatejet</b>
<b>Hedensted Kommune</b>	Bekæmpelse af invasive arter som Kæmpe-Bjørneklo og Rynket rose	0 ha	7,2 ha fortsætter
	Indsats for rigkær, ved inddragelse i indhegning	0 ha	0,7 ha fortsætter
<b>Vejle Kommune</b>	Høslæt / slåning af strandeng	1,4 ha - årligt	-
	Hegning	1,2 ha	7,3 ha
	Bekæmpelse af invasive arter	1,2 ha - årligt	

\* Omfatter ikke offentlige arealer, hvor ejeren gennemfører Natura 2000-planen i egne planer for forvaltningsindsatser. Se resumé af plan for forvaltningsindsatserne i bilag 1.

Tabel 2: Følgende indsatser er finansieret gennem landdistriktsmidler eller anden finansiering og gælder arealer, der ikke er skovbevoksede, fredskovspligtige arealer\*.

	<b>Indsats</b>	<b>Kommunalt ejet</b>	<b>Privatejet</b>
<b>Hedensted Kommune</b>	Pleje af græs- og naturarealer	0 ha	14 ha oplyst om ordningen
	Rydning og forberedelse til afgræsning	0 ha	3 ha oplyst om ordningen
<b>Vejle Kommune</b>	Pleje af græs- og naturarealer på habitatnaturtyper	0 ha	1,32 ha

\* Omfatter ikke offentlige arealer, hvor ejeren gennemfører Natura 2000-planen i egne planer for forvaltningsindsatser. Se resumé af plan for forvaltningsindsatserne i bilag 1.

Det vurderes, at der ikke har været et behov for genrydning af vedplanter på tidligere ryddede arealer.

Skovbevoksede, fredskovspligtige arealer følger en 12 års-cyklus, og første planperiode for disse løber således fra 2010 til 2021. Tabel 3 neden for viser status for de gennemførte eller igangværende indsatser i perioden 2010-2021 beliggende i kortlagt habitatskov inden for Natura 2000-området. Indsatserne er opgjort på indsatstype. Der kan være gennemført flere indsatser på det samme areal, hvorved samme areal kan fremgå flere gange (eksempelvis skovnaturtypebevarende drift og pleje forud for urørt skov, eller forbedring af hydrologi på samme areal, hvor der også er udført skovnaturtypebevarende drift og pleje). Indsatsplanerne for arealerne blev først udgivet i skovhandleplanerne i 2012.

Tabel 3 er baseret på tinglyste indsatser såsom urørt skov, på data fra tilskudsordningerne (beror på tilsagnsdata, hvorfor arealet for indsats kan være overestimeret i forhold til den endelige indsats, idet der altid vil være en vis del af de givne tilsagn, der ikke udnyttes). Der kan være usikkerheder i de indhentede data fra tilskudsordningerne fra 2010-2015. Miljøstyrelsen har endvidere indhentet data for gennemførte indsatser i habitatnaturtyper på skovbevoksede fredskovsarealer fra offentlige myndigheder, og anvendt data i det omfang, Miljøstyrelsen har modtaget disse.

Tabel 3: Gennemførte indsatser på skovbevoksede, fredskovspligtige arealer. Tallene dækker over perioden 2010-2021.

Indsats	Tilskudsfinansiering på private arealer (ha) <sup>1</sup>	Offentlige arealer (ha) <sup>2</sup>	Total (ha)
Forbedring af hydrologi*	0	0	0
Indsatser m.h.p. lysåben natur**	2	0	3
Skovnaturtypebevarende drift og pleje***	178	9	187
Urørt skov	2	128	131

<sup>1</sup> Indsatser på private arealer dækker over indsatser, som er tilskudsfinansierede.

<sup>2</sup> Indsatser på offentlige arealer dækker hovedsageligt over indsatser gennemført via lodsejeres egne midler men kan også være dækket af tilskudsordninger.

\* *Forbedring af hydrologi* dækker over lukning af dræn og grøfter samt ophør med vedligeholdelse af afvanding

\*\* *Indsatser for lysåben natur* dækker over græsning, hegning og rydning med henblik på lysåben natur.

\*\*\* *Skovnaturtypebevarende drift og pleje* dækker over flere indsatser, heriblandt sikring af naturtyper, træer til naturligt henfald, naturnær skovdrift, rydning af uønsket opvækst, problemarter og invasive arter samt skovgræsning og foryngelse.

Tabel 4: Følgende Life-projekter er iværksat i området (arealerne for Life-projekter i skovbevoksede, fredskovspligtige arealer indgår også af opgørelsen i tabel 3)

<b>Miljøstyrelsen</b>	LIFE Open Woods – LIFE 18/NAT/DK/000747. Skove langs nordsiden af Vejle Fjord indgår i projektet, hvis formål bl.a. er at forbedre naturtilstanden i skovene ved genskabelse af naturlig hydrologi, mere dødt ved samt lysstilling af træer. Projektet forløber i perioden 2019-2027.
-----------------------	---

Ud over de ovennævnte indsatser har myndighederne søgt at gennemføre Natura 2000-handleplanen gennem følgende tiltag:

- Der er på kommunens hjemmeside informeret om mulighederne for at søge landdistriktsmidler med link til Landbrugsstyrelsens tilskudsguide.
- Brev til alle lodsejere med udpegningsgrundlag med information om muligheden for at søge tilskud til pleje af græs- og naturarealer.
- Indsatsplan for bekæmpelse af Kæmpe-Bjørneklo udmøntes ved årlige tilsyn og håndhævelse på private arealer.
- Biodiversitetsstrategi med mål om mere sammenhængende natur, større variation, passe bedre på de sårbare arter, mental omstilling og mere plads i forhold til naturen.
- Der er indgået aftaler med private lodsejere, som understøtter foryngelse af skovhabitatnatur samt en aftale om at konvertere askeskov til eng under den forudsætning, at de resterende levende elletræer efterlades på arealet, indtil de er udlevet.
- Miljøstyrelsen har finansieret gratis rådgivning hos Dansk Skovforening for ejere af skovbevoksede, fredskovspligtige arealer i Natura 2000-områderne.
- Som opfølgning på skovlovens anmeldeordning for Natura 2000-områderne er der i flere Natura 2000-områder indgået aftaler med private lodsejere, der er med til at sikre naturindhold og arter på de berørte arealer (LBK. nr. 690 26. maj 2023, §17-19).
- Miljøstyrelsen har arbejdet for relevante støtteordninger for at understøtte implementeringen af Natura 2000-planerne.
- Miljøstyrelsen har udført en opsøgende indsats og har kontaktet nogle private lodsejere med større arealer af privat fredskov og informeret om muligheden for at søge tilskud til indsatser i de private fredskove.

Effekten af indsatserne bliver løbende vurderet i det Nationale Overvågningsprogram for Vandmiljø og Natur (NOVANA), som overvåger vandmiljøets og naturens tilstand inden for de områder, der prioriteres i forhold til de politisk fastsatte økonomiske rammer.



## 4. Behov for indsatser

Natura 2000-planen for N78 Skove langs nordsiden af Vejle Fjord, beskriver de konkrete mål for indsatsen. Indsatsprogrammet i Natura 2000-planerne er afstemt, så den økonomiske ramme og den krævede indsats i planerne passer sammen. Til gennemførelse af planerne stiller staten en række virkemidler til rådighed, ligesom det forudsættes, at kommunerne bidrager økonomisk via de midler, som kommunerne er blevet økonomisk kompenseret for af staten (DUT-midlerne).

På baggrund af Natura 2000-planen har kommunerne og Miljøstyrelsen vurderet, at der er behov for nedenstående konkrete forvaltningstiltag. Handleplanmyndigheden skal forsøge at indgå frivillige aftaler med lodsejere om drift. Hvor dette ikke er muligt, skal myndigheden påbyde en bestemt drift, hvis det er nødvendigt for opnåelse af målene i Natura 2000-planen eller for at forhindre forringelse og forstyrrelse.

Offentlige lodsejere kan selv organisere gennemførelse af indsatser på egne arealer.

Table 5: Behov for indsatser for naturtyperne\*

Forventede indsatser		Skøn over behov:		
		Igangværende indsats	Ny indsats	Samlet behov for indsats
Lysåbne naturtyper	Græsning eller høslæt	14 ha	Op til 36,5 ha	Op til 56 ha
	Bekæmpelse af Kæmpe-Bjørneklo og rynket rose** Hedensted Kommune Vejle Kommune	Ca. 7,2 ha 3 ha	Ca. 6,6 ha	Ca. 13,8 ha 3 ha
	Forbedring af hydrologi		11,8 ha	11,8 ha
	Klima-lavbundsforundersøgelse		34 ha <sup>1</sup> 53 ha <sup>2</sup>	34 ha <sup>1</sup> 53 ha <sup>2</sup>
Skovnaturtyper uden fredskovspligt	Skovnaturtypebevarende drift og pleje Hedensted Kommune Vejle Kommune		Op til 32,3 ha Op til 1,5 ha	Op til 32,3 ha Op til 1,5 ha
	Urørt skov		Op til 1,9 ha	Op til 1,9 ha
	Rydning af invasive arter		-	-
Skovnaturtyper med fredskovspligt**	Skovnaturtypebevarende drift og pleje	-	-	Op til 615,3 ha
	Urørt skov***	21,2 ha	-	Op til 636,4 ha
	Rydning af invasive arter	-	-	0,2 ha
Sammenbinding af naturtyper/ny habitatnatur	Optimering af forvaltning på ekstensive arealer, her i blandt naturbeskyttede arealer der ikke er kortlagt som habitatnatur* Vejle Kommune		Op til 10 ha	Op til 10 ha

\* Omfatter ikke offentlige arealer, hvor ejeren gennemfører Natura 2000-planen i egne planer for forvaltningsindsatser. Se resumé af plan for forvaltningsindsatserne i bilag 1.

\*\* Indsatser planlagt for skovnaturtyper med fredskovspligt vises udelukkende som et samlet behov for indsatser med undtagelse af urørt skov, hvor igangværende indsatser også vises. Skovnaturtypebevarende drift og pleje dækker over flere indsatser. Da der kan være overlap mellem indsatstyper, og da der efter afslutning af én type indsats kan være behov for at gentage indsatstypen, er behovet for indsatser vurderet samlet.

\*\*\* Igangværende indsats for urørt skov omfatter al tinglyst urørt skov til og med 2021. Tinglyst urørt skov anses i denne sammenhæng som en varig igangværende indsats.

<sup>1</sup>Indenfor Natura 2000-området

<sup>2</sup>Hele projektarealet

Areal angivelse angiver kun slåning mod rynket rose på strandenge, da Kæmpe-Bjørneklo er mere spredt indenfor Natura 2000-området. Der er store forekomster af Kæmpe-Bjørneklo langs de to store vandløbssystemer og langs kysten. Indsatsplan for bekæmpelse af Kæmpe-Bjørneklo udmøntes ved årlige tilsyn og håndhævelse på private arealer.

Hedensted Kommune har fået tilsagn om forundersøgelse af udtagning af kulstofholdige lavbundsjord på et projektområdeareal på 53 ha hvoraf 34 ligger indenfor Natura 2000-området. Projektet vurderes at kunne bidrage til større sammenhængende arealer, øget robusthed og give mulighed for mere naturlig dynamik. Udtagningen kan ligeledes være til gavn for bl.a. stor vandsalamander og bæklampret. Udtagningen skal også bidrage til at reducere udledningen af CO<sub>2</sub> og et renere vandmiljø. Forundersøgelsen iværksættes i planperioden hvor Hedensted Kommune også vil undersøge muligheden for at projektet kan bidrage til gunstig bevaringsstatus for naturtyperne.

Hedensted Kommune vil undersøge muligheden for at bekæmpe rynket rose med afgræsning i stedet for slæt.

Indsatser gennemført i første og anden planperiode vedligeholdes, f.eks. vedligehold af eksisterende pleje med afgræsning og høslæt på arealer, hvor der tidligere har været gennemført en Natura 2000-indsats.

Tabel 6: Behov for indsatser for arter udover indsatser for naturtyper. Tabellen viser kun indsatser for arter på lysåbne naturtyper og skovnaturtyper uden fredskovspligt\*

Forventede indsatser	Skøn over behov:		
	Igangværende indsats	Ny indsats	Samlet behov for indsats
Restaurering af vandhuller Hedensted Kommune		Ca. 15 stk	Ca. 15 stk

\* Omfatter ikke offentlige arealer, hvor ejeren gennemfører Natura 2000-planen i egne planer for forvaltningsindsatser. Se resumé af plan for forvaltningsindsatserne i bilag 1.

Hedensted Kommune vil undersøge muligheden og behovet for at restaurere vandhuller, hvor vandhullerne har moderat til ringe tilstand eller etablere ekstensiv drift omkring dem for at sikre og forbedre levesteder for stor vandsalamander.

I området findes stabile bestande og velegnede levesteder for hvepsevåge og isfugl samt skæv vindelsnegl. Der vurderes ikke at være væsentlige trusler mod arter og fugle.

Indsatsen for isfugl er opretholdelse af fysisk variation i kommunevandløbet Rohden Å, med ingen eller reduceret vedligeholdelse af vandløbet, så udhængende og underskårne brinker bevares. Derudover bevares træer/udhængende grene i videst muligt omfang. Ved brug af vandområdeplanens virkemidler sikres opretholdelse eller forbedring af den biologiske kvalitet i Natura 2000-områdets vandløb til gavn for vandløbenes dyreliv og dermed for fødegrundlaget for isfugl.

Som den forestående planperiode er indsatsen for bæklampret opretholdelse af fri dynamik og variation i Rohden Å, hvor arten er udbredt, både i hovedløbet, der er kommunalt vandløb og i flere private tilløb. Hedensted Kommune forvalter strækningen ved at gennemgå den for at kunne fjerne eventuelle spærringer. Åstrækninger bliver vedligeholdt med regulativbetinget grødeskæring. Der findes ikke spærringer i vandløbet, der begrænser artens vandring eller fødesøgning. Fødegrundlaget vurderes at være sikret vis vandløbssystemets gode fysiske og biologiske kvalitet.

På skovbevoksede arealer vil mange af de tiltag, der implementeres for skovnaturtyperne også være gavnlige for de arter, der er knyttet til naturtyperne. Urørt skov samt skovnaturtypebevarende drift og pleje med bevaring af træer til naturligt henfald kan bidrage til at forbedre levestederne for områdets skovtilknyttede arter.

## 5. Indsatser fordelt på aktør

Grundlæggende er ansvaret fordelt, så kommunerne er ansvarlig myndighed på alle arealer i kommunen undtagen de skovbevoksede fredskovspligtige arealer.

Miljøstyrelsen er ansvarlig myndighed for de skovbevoksede fredskovspligtige arealer. Det gælder dog, at kommunerne er ansvarlige for de arealer i fredskov, der er beskyttet efter §3 i naturbeskyttelsesloven.

Myndighederne er ansvarlige, jfr. ovenstående fordeling, for gennemførelse af handleplanen undtagen for offentlige arealer, hvor lodsejer selv er ansvarlige for at gennemføre handleplanen. De fleste indsatser er geografisk bestemt, hvorved den nævnte myndigheds- og arealdeling er gældende. Det er muligt at finde relevante Natura 2000-geodata i [MiljøGIS](#)<sup>1</sup>. Endvidere kan overvågningsdata fra NOVANA-programmet tilgås via [Danmarks Miljøportal](#)<sup>2</sup> og i Natura 2000-basisanalyserne.

Hver myndighed eller lodsejer er ligeledes ansvarlige for de arter på udpegningsgrundlaget, som ikke er geografisk fordelt på baggrund af overvågningsdata, inden for deres respektive myndighedsområde eller egne arealer.

I tabellen neden for ses fordelingen af Natura 2000-områdets arealer fordelt ud på aktører.

Tabel 7: Fordeling af naturtypearealer på aktører

	Naturtype	Handleplanmyndighed			Offentlige lodsejere, der planlægger selv
		Hedensted Kommune	Vejle Kommune	Miljøstyrelsen	Naturstyrelsen
<b>Skovnaturtyper med fredskovspligt</b>	9120 Bøg på mor med kristorn	-	1 ha	17 ha	0 ha
	9130 Bøg på muld	-	-	573 ha	186 ha
	9150 Bøg på kalk	-	-	17 ha	15 ha
	9160 Ege-blandskov	-	-	9 ha	32 ha
	91E0 Elle- og askeskov	-	-	20 ha	12 ha
<b>Skovnaturtyper uden fredskovspligt</b>	9120 Bøg på mor med kristorn		2,1 ha	-	
	9130 Bøg på muld		2,3 ha	-	
	9150 Bøg på kalk		-	-	
	9160 Ege-blandskov		0,2 ha	-	
	91E0 Elle- og askeskov		5,7 ha	-	

<sup>1</sup> <https://miljoegis.mim.dk/spatialmap?profile=natura2000planer3-2022>

<sup>2</sup> <https://www.miljoportal.dk/>

## 6. Prioritering af den forventede indsats

Natura 2000-planerne 2022-2027 har især fokus på en naturforvaltning, hvor man gør brug af naturens egne dynamikker. Samtidig fastholdes en række indsatser, der er kendt fra de gældende planer.

Hovedformålene med indsatserne i tredje planperiode (2022-2027) er:

### 1. Fokus på mere naturlige processer og naturens robusthed

- 1.1. der er øget fokus på en mere naturnær forvaltning med fokus på at sikre sammenhæng i naturen og mere naturlige dynamikker i Natura 2000-områderne
- 1.2. der arbejdes for at udvide arealet med urørt skov
- 1.3. der er fokus på tiltag mod klimaforandringer og dermed områdernes robusthed over for pludselige hændelser

### 2. Sikre og forbedre tilstanden af den eksisterende natur og levesteder hvilket bl.a. er i overensstemmelse med 'brandmandens lov' og EU's biodiversitetsstrategi 2030

- 2.1. fortsætte arbejdet med at sikre naturtilstanden f.eks. ved naturpleje på plejekrævende arealer
- 2.2. fortsætte arbejdet med at afsøge behovet for og udlægge forstyrrelsesfrie zoner bl.a. til gavn for trækfugle, marine naturtyper og havpattedyr
- 2.3. fokus på indsatser, der gavner truede arter og fugle
- 2.4. fortsætte arbejdet med at afsøge behovet for at regulere fiskeri i beskyttede områder

### 3. Bekæmpe invasive arter

- 3.1. fortsætte arbejdet med at bekæmpe invasive arter

Prioriteringen af den forventede forvaltningsindsats i planperioden er sket på baggrund af opgørelsen af behovet for konkrete indsatser (se kapitel 4). Den nedenstående prioritering afspejler således den forventede tidsfølge af indsatsen i forbindelse med de konkrete forvaltningstiltag.

- Hedensted Kommune har fået tilsagn om forundersøgelse af udtagning af kulstofholdige lavbundsjord. Indsatsen prioriteres højt. For at kunne udføre forundersøgelsen ansættes ekstra arbejdskraft til at udføre projektet.
- Det særlige fokus på bekæmpelse af Kæmpe-Bjørneklo fortsætter.
- Hedensted Kommune vil undersøge muligheden for at bekæmpe Rynket rose med afgræsning i stedet for slæt samt facilitere øvrige frivillige græsningsprojekter på lysåbne naturtyper.
- Undersøgelse af vandhuller sker løbende og i forbindelse med forundersøgelse af kulstofrige lavbundsjord.
- Miljøstyrelsen vil for de skovbevoksede, fredskovspligtige arealer kontakte private ejere af fredskovsarealer større end 20 ha med henblik på at informere om muligheden for en mere skovnaturtypebevarende drift, tiltag for arter og muligheden for at udlægge til urørt skov.
- Miljøstyrelsen vil fortsat prioritere at indgå i relevante Life-projekter nye som gamle.

## 7. Forventede initiativer og plan for interessentinddragelse

Det er Hedensted Kommunes, Vejle Kommunes og Miljøstyrelsens hensigt at planlægge og udføre projekterne som vist i nedenstående tabel 8, og i den forbindelse tager myndighederne en række initiativer for at inddrage lodsejere og andre interessenter i projekterne.

Tabel 8 viser myndighedernes plan for interessentinddragelse. Der kan ske ændringer, hvis det ønskes af lodsejerne, eller hvis andre forhold taler for det.

Tabel 8. Forventet plan for interessentinddragelse

Projekt navn	Initiativ	Tidsplan	Myndighed
Orientering af Grønne Råd om projektstatus	Kommunerne afholder møder 2 gange årligt	2024	Hedensted Kommune
Hjemmeside og breve	Information om tilskudsordninger	Årligt	Hedensted Kommune
Bekæmpelse af invasive arter i sårbare naturområder	Direkte kontakt til relevante lodsejere	Årligt	Hedensted Kommune
Græsningsprojekter	Direkte kontakt til relevante lodsejere	Årligt	Hedensted Kommune
Undersøgelse vandhuller	Direkte kontakt til relevante lodsejere	Løbende	Hedensted Kommune
Klima-lavbund forundersøgelse	Direkte kontakt til relevante lodsejere, borgermøder mv.	2024-2025	Hedensted Kommune
Kontakt til ejere af skovbevoksede fredskovspligtige habitatskovsarealer	Miljøstyrelsen kontakter skovejere med mere end 20 ha skovhabitatarealer og orienterer om muligheder for tilskud.	I løbet af planperioden	Miljøstyrelsen
Vejledning om mulige tiltag i skovhabitatnatur	Miljøstyrelsen understøtter en vejledningstjeneste <sup>1</sup> til de private skovejere, hvor de kan søge gratis råd og vejledning omkring skovhabitatnatur.	Hele planperioden	Miljøstyrelsen
Møder med Grønt Fremdriftsforum	Miljøstyrelsen afholder møder med Grønt Fremdriftsforum og vil sætte emnet på dagsordenen, når det er relevant eller efterspørges.	Hele planperioden	Miljøstyrelsen

<sup>1</sup> Dette varetages for nuværende af Dansk Skovforening.

Det forventes, at Natura 2000-handleplanerne kan gennemføres ad frivillighedens vej, og derfor er det i mange tilfælde ikke på nuværende tidspunkt muligt at beskrive hvornår projekterne fysik bliver udført. Kommunerne og Miljøstyrelsen vil i hvert enkelt tilfælde sørge for, at relevante interessenter bliver inddraget.

## **Bilag 1: Resumé af offentlige lodsejeres planer for forvaltningsindsatser**

Det gælder, at såfremt en offentlig myndighed som grundejer beslutter selv at udarbejde forvaltningsplaner, driftsplaner mv. i overensstemmelse med Natura 2000-planen, skal et resumé af den enkelte plan med beskrivelse af forvaltningsindsatsen indsendes til de berørte myndigheder senest 9 måneder efter Natura 2000-planens offentliggørelse jf. Bekendtgørelse om kommunalbestyrelsernes Natura 2000-handleplaner (BEK nr. 944 af 27/06/2016) §5 stk. 2 samt Bekendtgørelse om tilvejebringelse af Natura 2000-skovplanlægning (BEK nr. 946 af 27/06/2016) §15 stk. 2.

I dette bilag fremgår Banedanmarks og Naturstyrelsens resuméer af deres forvaltningsplaner.

## Bilag 1.A: Resumé af Banedanmarks forvaltningsplan for N78 Skove nord for Vejle Fjord

### Kort beskrivelse af Banedanmarks arealer i N78

Banedanmark ejer 3,75 ha (0,001%) af 2.679 ha Natura2000 område, heraf 0,26 ha kortlagt skovnaturtype. Banedanmarks arealer er opdelt i 6 lange smalle matrikler på 0-1510 m<sup>2</sup>. Natura2000 området Skove nord for Vejle Fjord er meget kuperet, så her ligger jernbanesporet i afgravning med stejle skråninger, som bliver ryddet for træer.

**Tabel A: Kortlagte naturtyper på Banedanmarks arealer i Natura 2000-området**

Naturtype	Naturtypenavn	Areal hektar (ha)
Skovnaturtyper med fredskovspligt		
	Bøg på muld (9130)	0,26
<b>I alt</b>		<b>0,26</b>

I det følgende angives Banedanmarks planlagte indsatser for naturtyperne på udpegningsgrundlaget. Indsatserne er beskrevet i nedenstående tabeller og suppleret med forklarende tekst.

Banedanmark ønsker at bevare skov med biodiversitetsformål langs de danske jernbaner, herunder gennemføre plejeindsatser for at fastholde naturtilstanden på beskyttede områder. Banedanmark arbejder på at skabe mikro-habitater til fordel for forskellige arter og derved opretholde jernbanen som spredningskorridor for flora og fauna. Overordnet driftes jernbanearealer dog efter jernbaneloven med hensyntagen til drift og sikkerhed.

I tabellerne skelnes mellem "Igangværende indsats" og "Ny indsats", da der allerede ifølge forvaltningsplaner m.m. skal ske en drift/pleje, der bidrager til at gennemføre forvaltningsplanen.

**Tabel B: Behov for indsatser for naturtyperne på Banedanmarks arealer i Natura 2000-området**

Forventede indsatser		Skøn over behov:		
		Igangværende indsats (ha)	Ny indsats (ha)	Samlet behov for indsats (ha)
Skovnaturtyper med fredskovspligt	Skovnaturtypebevarende drift og pleje	0		0
	Lystilling af træer langs banen	0 - 0,26		0 - 0,26

Inden for 6m fra sporet knuses al opvækst om vinteren for at friholde fremføringsprofilen for togtrafikken. Derved holdes arealet lysåbent, og der skabes lysbrønde i den mørke bøgeskov.

I forkanten 6-10m fra sporet fældes høje træer for at undgå risikotræer på spor og i kørestrøm, dvs. at det her er muligt at efterlade højstubbe og liggende dødt ved. Fældede træer efterlades så vidt muligt i hel tilstand på arealet. Fældet og nedtaget biomasse af hjemmehørende løvtræer kan efterlades i skovbunden på arealet udenfor 6m fra sporet, således de ikke udgør en sikkerhedsmæssig fare. Banedanmark arbejder her hen imod at fremme et varieret skovbryn med mikro-habitater.

Udenfor 10m fra sporet, hvis arealerne tillader det ift. skråninger og risikotræer, har Banedanmark mulighed for at gennemføre naturtypebevarende drift og pleje. Indgreb på arealerne skal fremme krukke træer med lange levetidsudsigter. Tydning sker som udgangspunkt med fordel for de ældste og mest krogede hjemmehørende løvtræer men overstiger ikke 50% kronedække og højstubbe efterlades, hvor de ikke udgør en sikkerhedsmæssig risiko.

I tilfælde af at invasive og uønskede buske- og træarter findes på området, forsøges disse bekæmpet. Ikke hjemmehørende træarter fældes og køres væk fra arealet, eller efterlades til naturligt henfald.

**Tabel C: Behov for indsatser for arter, udover indsatser for naturtyper på lysåbne naturtyper og skovnaturtyper på Banedanmarks arealer i Natura 2000-området.**

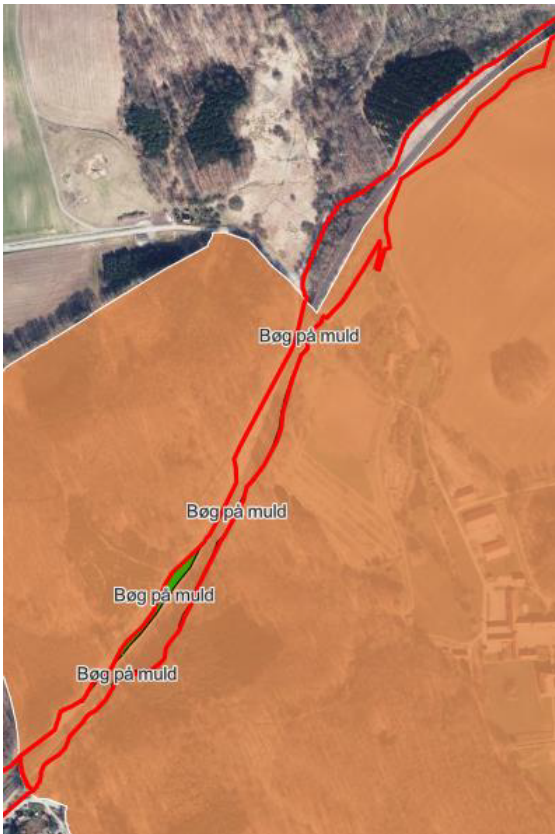
Banedanmark planlægger ikke nogen særlig indsats for arter på udpegningsgrundlaget i N78 i indeværende planperiode. Derfor vises Tabel C ikke.

Den samlede indsats for naturtyper på Banedanmarks arealer forventes dog også at medvirke til udvidelse af levestederne for vedlevende arter som insekter og svampe og flere hulheder og råd, som skaber yngleområder for hulrugende fugle og flagermus. Området langs jernbanen kan danne ledelinjer for flagermus og være mikrohabitat for insekter og fugle.

### Kort over Banedanmarks arealer i N78

På oversigtskortet er Natura 2000 området markeret med orange, den røde streg er Banedanmarks matrikel og de grønne felter er Banedanmarks naturtypearealer. Det fremgår, at Banedanmarks arealer består af lange smalle skovmatrikler langs banen med Bøg på muld.

Foto viser Banedanmarks stejle afgravningskråninger fra N78, her er det bredeste sted, af hensyn til jernbanesikkerheden (15m), uden træer.





## Sammenfatning af plejeplan for Naturstyrelsens arealer i Natura 2000- område N78 Skove langs nordsiden af Vejle Fjord

Det er muligt at finde den samlede plan for forvaltningsindsats på Naturstyrelsens hjemmeside: <https://naturstyrelsen.dk/drift-og-pleje/natura-2000-plejeplaner/>. Plejeplanen omfatter foruden denne sammenfatning en kortudstilling af de planlagte indsatser. I kortudstillingen er det muligt at finde information om de planlagte indsatser for de enkelte kortlagte naturtyper samt arter.

Naturstyrelsen har, jf. §5 i BEK nr 944 af 27/06/2016 og §15 i BEK nr 946 af 27/06/2016, som offentlig grundejer besluttet selv at udarbejde plejeplaner for Naturstyrelsens arealer indenfor N2000 området i overensstemmelse med [Natura 2000-planen](#) for området.

### Beskrivelse af området

Natura2000-område N78 har et areal på: 2556.3 ha. Heraf ejer Naturstyrelsen: 455 ha. Området består af store, kystnære, kuperede skove, afbrudt af dyrkede arealer i store herregårdslandskaber. Skovene er hovedsagelig bøgeskove, som flere steder gror på plastisk ler langs kysterne. Skovene er opstået og bevaret omkring de store godser langs nordsiden af Vejle Fjord. Skovene gennemskæres af slugter med større og mindre vandløb. Foran de stejle kystskrænter findes der enkelte steder små arealer med hævet havbund og strandeng.

Naturstyrelsens arealer omfatter en række større og mindre arealer, som primært er skovbevoksede. Skovhave og Ulbæk Strand udgør en del af Daugaard Strand-fredningen fra 1960'erne og har sandsynligvis aldrig været dyrket intensivt grundet det meget kuperede terræn. Her findes elletræer, som er mere end 60 år gamle. Grund Skov og Bankehave består overvejende af løvskov med mange relativt gamle træer. Vegetationen er meget forskelligartet, da jordbunden veksler fra tør til vældpræget og fra mager bund til meget leret - nogle steder med plastisk ler. I Staksrode Skov findes stejle erosionsskrænter langs kysten og store skålformede fordybninger dannet af udskridninger i det plastiske ler. Skovene er udlagt til urørt skov. I skovene er der gjort fund af botaniske sjældenheder som langsporet gøgelilje, skov-gøgelilje, tætblomstret hullæbe, stor gøgeurt, håret kartebolle m.fl. Af fugle ses bl.a. huldue og korttået træløber samt flere spætte- og uglearter.



**Tabel A: Kortlagte naturtyper på Naturstyrelsens arealer i Natura 2000-området**

Skovnaturtyper	Areal [ha]
91E0 - Elle- og Askeskove	13.3
9120 - Bøg på mor med Kristtorn	< 0.1
9130 - Bøg på muld	186.3

Skovnaturtyper	Areal [ha]
9150 - Bøg på kalk	15.4
9160 - Ege-blandskov	31.9
9190 - Stilk-egekrat	0.2

Lysåbne naturtyper	Areal [ha]
1210 - Strandvold med enårige	0.1
1220 - Strandvold med flerårige	0.8
1230 - Kystklint/klippe	2.1
1330 - Strandeng	1.3
2110 - Forklit	0.6
2130 - Grå/grøn klit	0.9
2190 - Klitlavning	0.9
3150 - Næringsrig sø	0.5
3260 - Vandløb med vandplanter	< 0.1
6230 - Surt overdrev	1.2
7220 - Kildevæld	1.9

Arter på udpegningsgrundlaget fremgår ikke af ovenstående tabel. Der henvises derimod til N2000 planen for området.

## Planlagte indsatser

I det følgende angives Naturstyrelsens planlagte indsatser for naturtyperne på udpegningsgrundlaget. Indsatserne er beskrevet i nedenstående tabeller og suppleret med forklarende tekst.

I tabellerne skelnes mellem "Eksisterende indsats" og "Ny indsats". "Eksisterende indsats" anvendes, hvor den pågældende indsats allerede er omfattet af den eksisterende arealforvaltning, eller hvor det fremgår af eksisterende driftsplaner og lignende, at indsatsen vil blive gennemført i plejeplanperioden. "Ny indsats" omfatter de indsatser, der alene gennemføres for at opfylde målene i N2000-planerne for 2022 - 2027.

Indsatser - Skovnaturtyper (planperiode 2022- 2033)	Eksisterende indsats [ha]	Ny indsats [ha]	Samlet behov for indsats [ha]
Afbrænding		0.9	0.9
Aktiv lukning af dræn og grøfter		2.8	2.8
Bekæmpelse af andre problem- og uønskede arter		1.7	1.7

**Tabel B: Planlagte indsatser for naturtyperne på Naturstyrelsens arealer i Natura 2000-området**

Indsatser - Skovnaturtyper (planperiode 2022- 2033)	Eksisterende indsats [ha]	Ny indsats [ha]	Samlet behov for indsats [ha]
Græsningsskov	2.2	158.5	160.6
Urørt skov	23.6		23.6
Urørt skov med naturgenopretningsaktivitet	223.1		223.1
Veteranisering		6.3	6.3

Indsatser - Lysåbne naturtyper (planperiode 2022-2027)	Eksisterende indsats [ha]	Ny indsats [ha]	Samlet behov for indsats [ha]
Aktiv lukning af dræn og grøfter		0.9	0.9
Andet areal uden drift	2.8		2.8
Bekæmpelse af invasive arter	< 0.1		< 0.1
Græsning	4.5	1.2	5.7
Hegning		1.2	1.2
Slåning - d.v.s. uden fjernelse af det afslåede	0.1		0.1

Ovenstående tabel udstiller Naturstyrelsens planlagte indsatser i planperioden. Indsatserne er planlagt med ophæng i målsætninger og retningslinjer fra den overordnede N2000 plan, som rækker ud over den enkelte planperiode, mens indsatserne forventes udmøntet indenfor planperioden.

I Natura 2000-planerne er der samlet set et større fokus på mere naturlige processer. En målsætning i Natura 2000-plejeplanen er derfor sikring af naturlig dynamik og variation. En indsats under denne målsætning er naturgenopretning mhp. urørt skov. Dele af området er udpeget som urørt skov. Områder udlagt til urørt skov med en forudgående naturgenopretning forvaltes med et mål om at sikre de bedst mulige rammer for en selv bærende og selvforvaltende natur, hvor det er naturlig dynamik og naturlige processer, der skaber de rette forhold og levesteder for skovnaturen, og hvor biodiversiteten fremmes og understøttes. Generelt sigtes der efter at opnå en tilstand, hvor der er mindst muligt behov for aktiv naturforvaltning. Dog vil opsyn med og vedligehold af hegninger med store græssende pattedyr kræve løbende vedligehold, ligesom det f.eks. kan blive nødvendigt at bekæmpe invasive arter, sikre vedvarighed i mængden af dødt ved, sikre tilgængelighed for skovens brugere, samt pleje f.eks. fortidsminder og Natura 2000-habitatnaturtyper.

Naturgenopretningsperioden, med f.eks. udtag af ikke-hjemmehørende træer, genopretning af naturlig hydrologi og skovgræsning, vil typisk være op til 6 år og 25 år fra den konkrete forvaltningsplans start i hhv. løvskove og nåletræsplantager. I områderne som ikke er udlagt til urørt skov ved Skovhave og Daugård Strand, fortsætter den eksisterende drift med sikring af naturtyperne ved græsning på flere af arealerne.

#### **Tabel C: Udvikling mod ny kortlagt naturtype**

Der planlægges ikke for udvikling af nye naturtyper i indeværende planperiode. Derfor vises Tabel C ikke.

#### **Tabel D: Planlagte indsatser for arter, udover indsatser for naturtyper på lysåbne naturtyper og skovnaturtyper på Naturstyrelsens arealer i Natura 2000-området**

Plejen af områdets naturtyper vil samtidig tilgodese en række arter på udpegningsgrundlaget. Herudover planlægger Naturstyrelsen en særlig indsats for arterne, der fremgår af tabel D.

Habitatområde: nr. 67 Skove langs nordsiden af Vejle Fjord

Art	Planlagte indsatser	Eksisterende indsats	Ny indsats
Stor vandsalamander	Etablering af potentielt levested		Ja

I Stagsrode Skov etableres et potentielt levested for stor vandsalamander, ved at hæve udløbet fra en mindre lavning, hvorved vandstanden i fremtiden hæves.

### Opsummering

Den samlede indsats for naturtyper og arter på Naturstyrelsens arealer forventes hermed at understøtte de i Natura 2000-planen fastsatte mål for naturtilstanden.

### Redegørelse for indsatsen i den forgangne plejeplansperiode

For de lysåbne naturtyper og arter på udpegningsgrundlaget omhandler denne redegørelse planperioden 2016-2021. For skovnaturtyper perioden 2010-2021.

Nedenstående tabeller viser en oversigt over planlagte og gennemførte aktiviteter på Naturstyrelsens arealer inden for Natura 2000- område N78 Skove langs nordsiden af Vejle Fjord

**Table E: Status for gennemførelse af aktiviteter for seneste planperiode fordelt på naturtyper og arter**

Skovnaturtyper (planperiode 2010-2021)	Indsats	Areal [ha]
9130 - Bøgeskove på muldbund	Urørt skov	3.7
9130 - Bøgeskove på muldbund	Bevarelse af 3-5 store træer pr. ha til henfald	171.1
9130 - Bøgeskove på muldbund	Bevarelse af mindst 5 store træer pr. ha til henfald	13.2
9150 - Bøgeskove på kalkbund	Urørt skov	15.2
9150 - Bøgeskove på kalkbund	Bevarelse af mindst 5 store træer pr. ha til henfald	15.2
9160 - Egeskove på mere eller mindre rig, ofte vandlidende jordbund	Bevarelse af 3-5 store træer pr. ha til henfald	29.2
9190 - Stilkegeskove og krat på mager sur bund	Bevarelse af 3-5 store træer pr. ha til henfald	0.2
9999 - Elle- og askeskove ved vandløb, søer og væld	Urørt skov	13.7
9999 - Elle- og askeskove ved vandløb, søer og væld	Bevarelse af 3-5 store træer pr. ha til henfald	4.9

Lysåbne naturtype (planperiode 2016-2021)	Indsats	Areal [ha]
1210 - Strandvold med enårige	Andet areal uden drift	< 0.1
1220 - Strandvold med flerårige	Andet areal uden drift	0.5

Lysåbne naturtype (planperiode 2016-2021)	Indsats	Areal [ha]
1230 - Kystklint/klippe	Andet areal uden drift	< 0.1
1330 - Strandeng	Græsning	1.3
2110 - Forklit	Græsning	0.2
2110 - Forklit	Bekæmpelse af invasive arter	< 0.1
2130 - Grå/grøn klit	Bekæmpelse af invasive arter	0.5
6230 - Surt overdrev	Græsning	1.2
7220 - Kildevæld	Græsning	0.4
9997 - Ikke specificeret	Græsning	6.4

**Tabel F: Oversigt over ikke-planlagte indsatser, der er gennemført, og som gavner arter eller naturtyper på udpegningsgrundlaget**

Lysåbne naturtype (planperiode 2016-2021)	Indsats	Areal [ha]
1210 - Strandvold med enårige	Bekæmpelse af invasive arter	< 0.1
1220 - Strandvold med flerårige	Bekæmpelse af invasive arter	0.5
1330 - Strandeng	Bekæmpelse af invasive arter	2.2
2110 - Forklit	Bekæmpelse af invasive arter	0.2
2130 - Grå/grøn klit	Hegning	0.9
2190 - Klitlavning	Bekæmpelse af invasive arter	0.5
2190 - Klitlavning	Hegning	0.9

Skovnaturtyper (planperiode 2010-2021)	Indsats	Areal [ha]
9130 - Bøgeskove på muldbund	Urørt skov	78.8
9160 - Egeskove på mere eller mindre rig, ofte vandlidende jordbund	Urørt skov	14.8

**Tabel G: Oversigt over indsatser der ikke er gennemført**

Lysåbne naturtype (planperiode 2016-2021)	Indsats	Areal [ha]
2110 - Forklit	Bekæmpelse af invasive arter	< 0.1
2190 - Klitlavning	Rydning af opvækst	0.9
2190 - Klitlavning	Rydning af bevoksning	0.9
6210 - Kalkoverdrev	Bekæmpelse af invasive arter	0.9
7220 - Kildevæld	Rydning af opvækst	1.2

I Grund Skov er der kortlagt flere skovkilddevæld, hvor der i forrige plejeplan var planlagt rydning. Denne indsats er ikke længere ønsket og er derfor ikke gennemført. De resterende ikke gennemførte indsatser vedrørende rydning og bekæmpelse af invasive arter blev ikke gennemført, da det blev vurderet der ikke var behov inden for planperioden.

### **Opsummering**

Med baggrund i ovenstående redegørelse for indsatser i den forgangne planperiode kan Naturstyrelsen konkludere, at de planlagte aktiviteter er overvejende gennemført for Naturstyrelsens arealer. Udover de planlagte indsatser er yderligere ikke-planlagte indsatser gennemført jf. tabel F. Samlet har disse indsatser bidraget positivt til opfyldelse af Natura 2000-planens målsætninger.

## **Miljøvurderingsloven, habitatdirektivet og plejeplanen**

For samtlige Natura 2000-planer er der foretaget en strategisk miljøvurdering (SMV). Natura 2000-planerne og de tilhørende miljøvurderinger kan findes på Miljøstyrelsens hjemmeside under Natura 2000, tredje generation planer (2022-2027).

Natura 2000-plejeplanerne er en type af planer, som kan være omfattet af krav om miljøvurdering i henhold til Bekendtgørelse af lov om miljøvurdering af planer og programmer og af konkrete projekter (VVM) (lovbekendtgørelse nr. 4 af 3. januar 2023) – herefter refereret til som miljøvurderingsloven.

Ved vurderingen af om en plejeplan er omfattet af miljøvurderingsloven ses på kriterierne i lovens § 8. Erfaringsmæssigt er der en del plejeplaner, som ikke vil være omfattet af miljøvurderingsloven. Det afhænger dog i alle tilfælde af det konkrete indhold af plejeplanen, og der skal derfor altid foretages en særskilt vurdering for hver plan.

Denne plejeplan er blevet vurderet i forhold til, om den er omfattet af miljøvurderingsloven. Det er vurderet, om plejeplanen fastsætter nye rammer for fremtidige anlægstilladelser, eller om den vurderes at kunne påvirke internationalt udpegede naturbeskyttelsesområder væsentligt jfr. miljøvurderingslovens § 8. Det er Naturstyrelsens vurdering, at plejeplanen ikke fastsætter nye rammer for fremtidige anlægstilladelser til projekter omfattet af lovens bilag 1 eller 2 og dermed ikke er omfattet af krav om miljøvurdering.

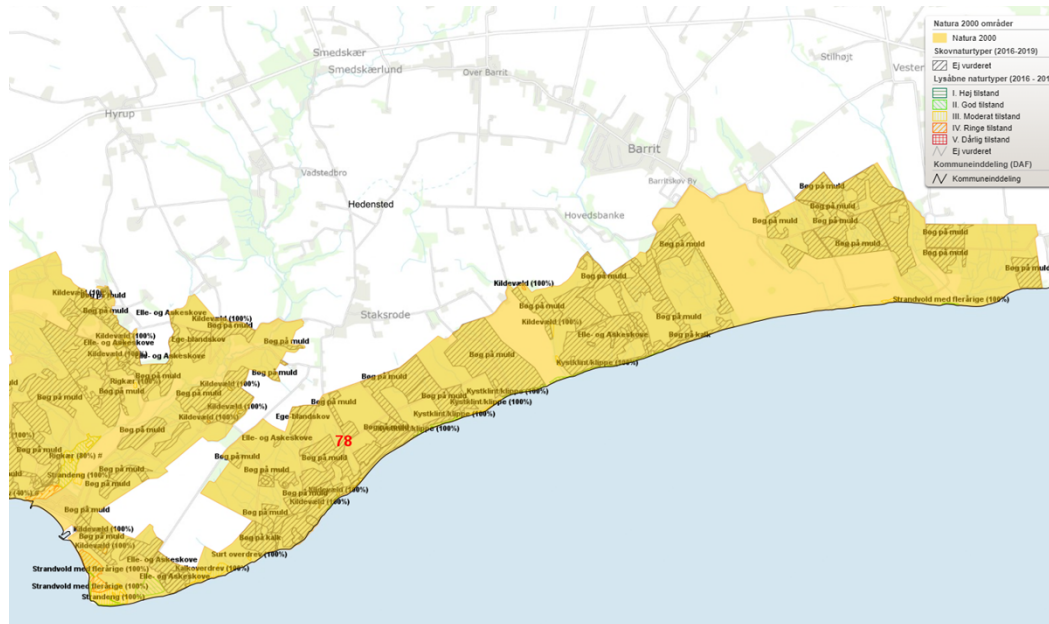
Denne plejeplan for Natura 2000-område 78 Skove langs nordsiden af Vejle Fjord omfatter indsatserne beskrevet i afsnittet planlagte indsatser. De planlagte indsatser forventes gennemført med det formål at understøtte bevaringsmålsætningerne for hhv. arter og naturtyper på udpegningsgrundlaget.

I denne plejeplan planlægges der ikke gennemført aktiviteter med henblik på at udvikle naturtyper på bekostning af andre naturtyper.

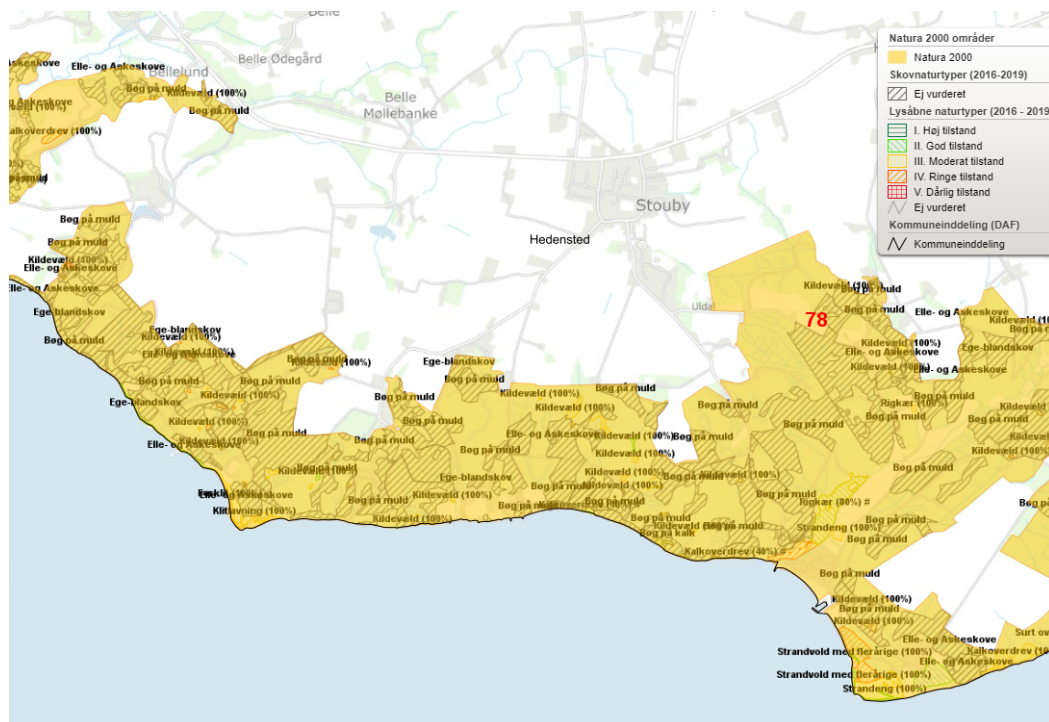
Det er Naturstyrelsens vurdering, at plejeplanen er undtaget fra habitatdirektivets artikel 6, stk. 3 og dermed fra vurdering efter miljøvurderingsloven, fordi planerne er "direkte forbundet med eller nødvendige for lokalitetens forvaltning" jfr. artikel 6, stk. 3, 1. pkt. Plejeplanen anses således som direkte forbundet med og nødvendig for Natura 2000-områdets forvaltning.

## Bilag 2: Kortbilag

Herunder er indsat afgrænsning af Natura 2000-området og kortlagte naturtyper naturtyper og med angivelse af naturtilstand i fem kategorier (ej angivet for skovnaturtyper). Kort kan ses online på <https://miljoegis.mim.dk/spatialmap?profile=natura2000planer3-2022>

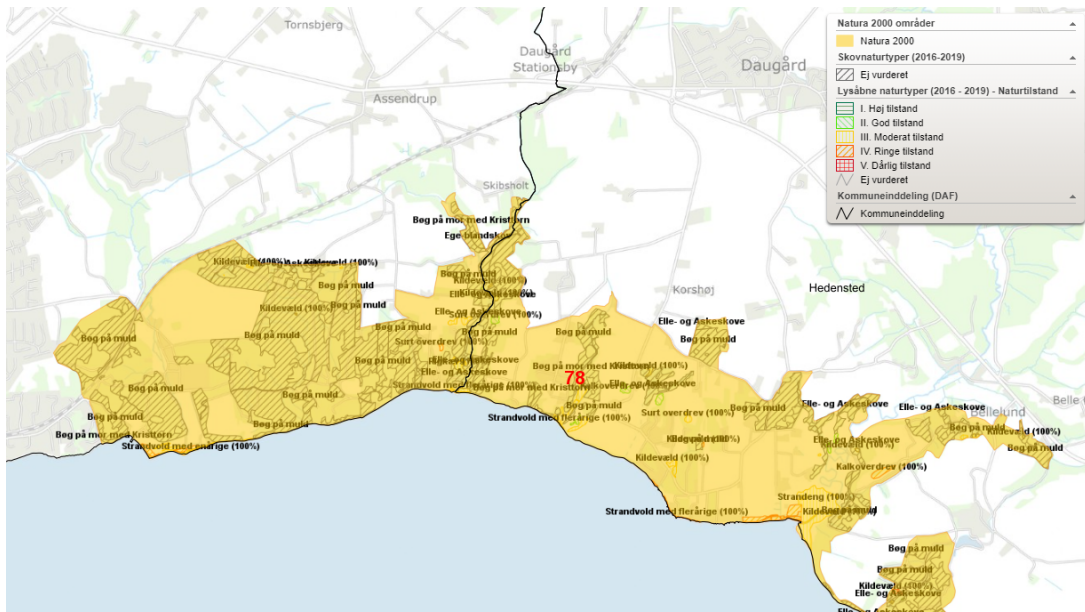


Natura 2000-område N78 Skove langs nordsiden af Vejle Fjord, østlige del.



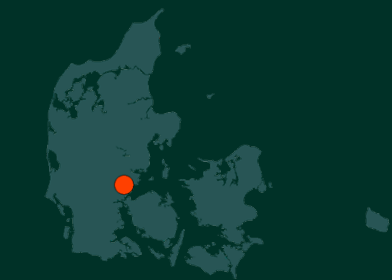
Natura 2000-område N78 Skove langs nordsiden af Vejle Fjord, midterste del.

# Natura 2000-handleplan 2022-2027



Natura 2000-område N78 Skove langs nordsiden af Vejle Fjord, vestlige del.





## Resume

Natura 2000-handleplan for Skove langs nordsiden af Vejle Fjord (nr. N78)

Natura 2000-**handleplanen** beskriver ansvarsfordeling mellem aktører samt den indsats, der skal igangsættes for at sikre de naturtyper Natura 2000-området er udpeget for og skal igangsættes inden udgangen af 2027 (dog udgangen af 2033 for de skovbevoksede, fredskovspligtige arealer). Indsatsen udføres både på offentlige og privatejede arealer i området.