



EN FÆLLES FREMTID

– EN UDVIKLINGSPLAN FOR GLUD, SNAPTUN OG HJARNØ



OBS

Udviklingsplanen er et resultat af et fælles ideudviklingsprojekt for de tre lokalråd Glud, Snaptun og Hjarnø. Da der er tale om en ideudvikling er det nødvendigt, at der gennemføres realitetsforhandlinger med lodsejere, naboer mm. før ideerne i planen kan realiseres.

Det skal bemærkes, at debatperioden, der sluttede den 17. juni 2009, har givet anledning til flere rettelser som nu er indarbejdet i denne udgave af udviklingsplanen.

INDHOLD

INDLEDNING	4	SPOR 2: KULTUR- & FORENINGSLIV, INSTITUTIONER OG DAGPASNING	30
Visionen for Hedensted Kommune	4	Glud Skole, idræts- og fritidsfaciliteter	30
Processen	5	Behov for nye eller udvidelse af eksisterende samlingssteder	31
Læsevejledning	5	Et samlingssted for dagplejen	31
BESKRIVELSE	6	Fritidstilbud og aktiviteter på tværs af aldersklasser	32
Beskrivelse af vores lokalsamfund	6	Tilflyttere og fælles arrangementer	32
Hjarnø	7	Frivilligt foreningsarbejde	33
Snaptun	8	SPOR 3: ERHVERV	36
Glud	9	En forbedring af infrastrukturen	36
Vision for en fælles fremtid	9	En bæredygtig erhvervsudvikling	36
SPOR 1: TRAFIK & MILJØ	10	Erhvervsgrunde i Snaptun	37
Udvalgte projekter for trafikikkerhed og forskønnelse	10	Oplevelser på Hjarnø	38
Cykelsti	11	SPOR 4: NATUR OG TURISME	40
En ny omfartsvej og et trafikalt projekt i Glud by	13	Formidling af naturens muligheder og etablering af nye	40
Bearbejdning af Snaptunvej og Havnevej i Snaptun	17	Badestrand ved Snaptun	42
Forslag til sivegade ved Havnevej og havnen	17	Fortidspark	42
Dårlige oversigtsforhold	18	SPOR 5: BOLIGPOLITIK OG Udstykninger	44
Gadebelysning	19	Boligudstyknings i Glud	45
Busstoppesteder	20	Boligudstyknings i Snaptun	46
Snaptun Havn	21	Boligudstyknings på Hjarnø	48
Forslag til forbedring og forskønnelse af havneplads og havneområde	22	SPOR 6: ÆLDREPOLITIK	52
Etablering af en mindre bådhavn på Hjarnø	24	Grunde til ældreboliger	52
Trafikale forhold ved Glud Skole – generelt for Hedensted Kommunes skoler	25	Bedre faciliteter og flere aktiviteter til ældre	52
Alternativ I	25	Renovering af fortove	53
Alternativ II	26	Indsats for bedre transportmuligheder	53
Trafikkerhed i Glud og Snaptun – fokus på hastighed	27		

INDLEDNING

I 2008 besluttede lokalrådene i Glud, Snaptun og Hjarnø at fremsende en samlet ansøgning om midler til udarbejdelse af en fælles udviklingsstrategi under overskriften "Projekt Udvikling". Formålet med strategien var "at fastholde og udvikle et aktivt lokalområde med et befolkningsgrundlag, som er bæredygtigt og udviser engagement, entusiasme og fællesskab". Udgangspunktet for Projekt Udvikling kunne også siges at være, "Vi kan ikke undvære hinanden – derfor skal vi også udvikles sammen".

I Projekt Udvikling har lokalrådene udpeget seks spor, som beskriver de indsatsområder, man ønsker at arbejde videre med i fremtiden. Til hvert indsatsområde hører konkrete projekter. Lokalrådene har efterfølgende vurderet, hvilke projekter der har fælles potentiale.

Visionen for Hedensted Kommune

"Hedensted Kommune er en vækstorienteret landkommune centralt i Danmark. Kommunens udvikling skal bygge på de særlige muligheder, de enkelte lokalsamfund har. I den nye Hedensted Kommune skal borgerne være tæt på demokratiet, fritidslivet og den kommunale service".

Med udgangspunkt i denne vision har Hedensted Kommune de seneste år støttet en række udviklingsprocesser, der gennemføres i samarbejde med lokalråd og beboere, og som har fokus på de enkelte lokalsamfund i kommunen. Lokalsamfundene bliver udvalgt på baggrund af de indsendte ansøgninger.

I ansøgningen fra Glud-Snaptun-Hjarnø fandt Hedensted Kommune det spændende, at tre selvstændige lokalsamfund var gået sammen i en ansøgning om midler til en fælles udviklingsproces.

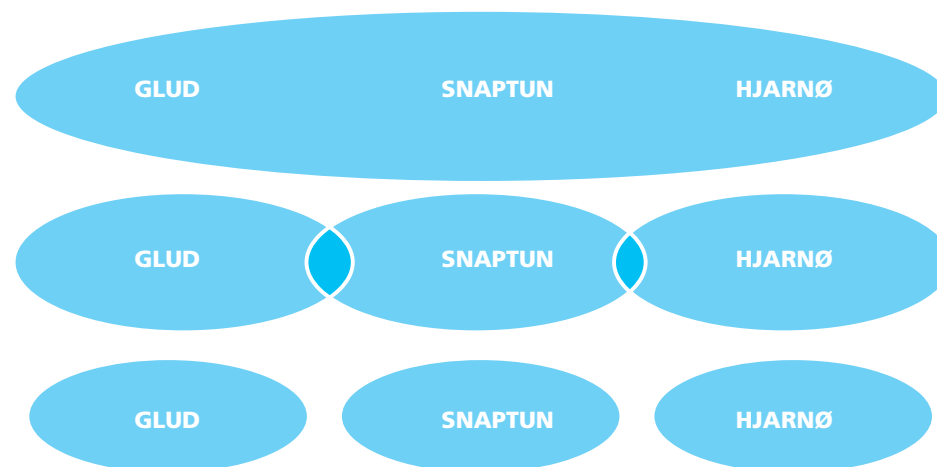
Udviklingsplanen tager derfor afsæt i lokalrådenes ansøgningsmateriale, forudgående værdidriftelser, skitser og projektbeskrivelser samt de forskellige planer, der er udarbejdet for de enkelte lokalsamfund. I november 2008 blev der afholdt et "Udviklingsforum I" på Snaptun Færgegaard. Resultaterne herfra indgår også i udviklingsplanen, der således er en konkretisering og bearbejdning af det hidtidige arbejde i lokalsamfundet.

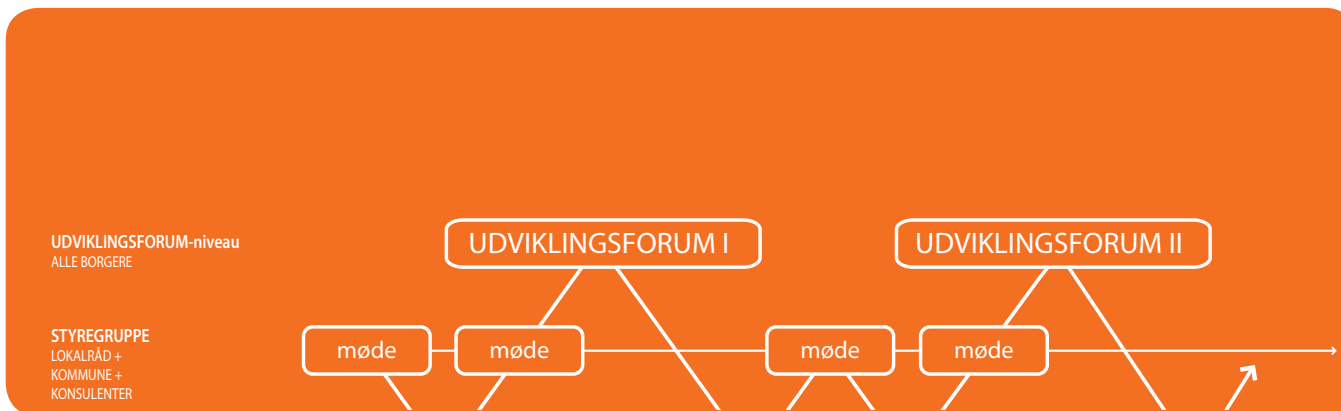
Lokalrådene har bearbejdet projektforslagene fra de seks fælles spor og foretaget en prioritering i forhold til, om de enkelte projekter har et fælles udviklingspotentiale. Dette kan illustreres som vist nedenfor. Det øverste lag er fælles for alle tre lokalområder, derunder kommer projekter med overlap, og nederst findes de projekter, der primært har interesse i et enkelt lokalområde.

Seks fælles spor i Projekt Udvikling

Lokalrådene i Glud og Snaptun og på Hjarnø har udpeget seks spor for fremtidige indsatsområder. Til hvert indsatsområde hører konkrete projekter. De seks spor er:

1. Trafik og miljø
2. Kultur og foreningsliv, institutioner og dagpasning
3. Erhverv
4. Natur og turisme
5. Boligpolitik/udstyknings
6. Ældrepolitik





Processen

Arbejdet med udviklingsplanen er tilrettelagt som vist på figuren. Indledningsvis har konsulenterne beskrevet et forslag til processen, som er drøftet med lokalrådene på et opstartsmøde i oktober 2008. Herefter gennemførte konsulenterne en kortlægning af forskelligt materiale, og der blev afholdt by- og områdevandringer i alle tre lokalsamfund.

På baggrund af dette blev der udarbejdet et oplæg til Udviklingsforum I, der blev afholdt på Snaptun Færgegaard den 30. november 2008, hvor alle borgere var inviteret til at deltage. På Udviklingsforum I blev der især sat fokus på "lag I" i lokalrådenes vurdering af mulige projekter, dvs. projekter eller initiativer med et fælles perspektiv.

Udviklingsforum I havde til formål at bringe de tre lokalsamfund sammen i et fælles forum, hvor borgere kunne blive klogere på hinandens perspektiver og synspunkter. Indledningsvis fortalte ni personer – tre fra hvert lokalsamfund – om deres vigtigste ønsker til den fremtidige udvikling. Efterfølgende blev der arbejdet med en fælles vision, og sidst, men ikke

mindst blev der via drøftelser i grupper udpeget projekter, der skulle bearbejdes i udviklingsplanen.

Det er på denne baggrund konsulenterne i samarbejde med lokalrådene har udarbejdet nærværende forslag til udviklingsplan. Afslutningsvis er forslaget blevet bearbejdet sammen med lokalrådene og forelagt borgerne på et borgermøde.

Læsevejledning

Udviklingsplanen er i princippet opbygget som vist til højre: Visionen indeholder de overordnede mål, der skal realiseres via de forskellige indsatsområder og de dertil hørende projekter.

De seks spor fra Projekt Udvikling har været bestemmende for udviklingsplanens opbygning.

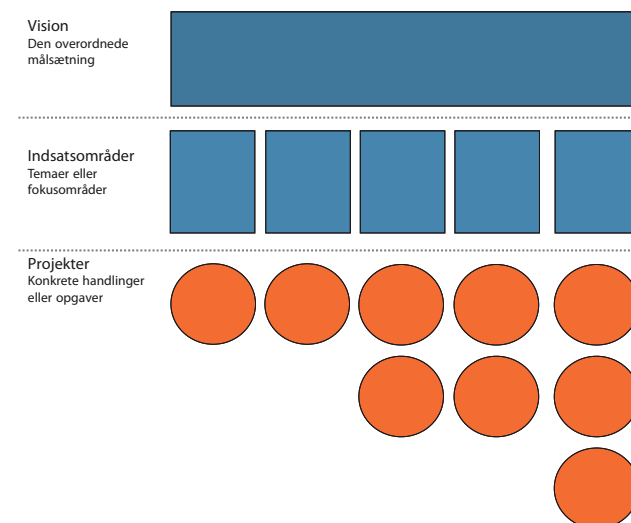
Det følgende afsnit indeholder en beskrivelse af de tre lokalområder, deres karakteristik, funktioner og lidt fakta.

Det næste afsnit beskriver en vision for den fælles fremtid.

Derefter følger seks afsnit for hvert af de fælles spor og indsatsområder med skitser til udvalgte projekter. Ved den afsluttende bearbejdning af udviklingsplanen er der udarbejdet forslag til koordinering og prioritering af projekterne og evt. anbefalinger til fremtidige samarbejdsformer.

Rundt omkring i udviklingsplanen anvendes citater fra Udviklingsforum I, der giver et indtryk af private borgeres iagttagelser, tanker og ønsker.

Udviklingsplanen ledsages af et bilag, der indeholder en række forudsætninger for udviklingen i området. Det drejer sig fx om kommuneplanlægning, gældende lokalplaner, fredninger, beskyttelse af grundvandet mv. Det er med andre ord forudsætninger, der kan have afgørende betydning for, hvor der kan ske udvikling.



BESKRIVELSE

Beskrivelse af vores lokalsamfund

Glud, Snaptun og Hjarnø ligger i Hedensted Kommune ca. 15 km nord for Juelsminde, 20 km øst for Horsens og 25 km nordøst for Hedensted. Mellem Glud og Snaptun er der 4 km, mens Hjarnø ligger fem minutters sejlads fra Snaptun.

Umiddelbart opleves de tre byer som selvstændige samfund med en skarp geografisk opdeling.

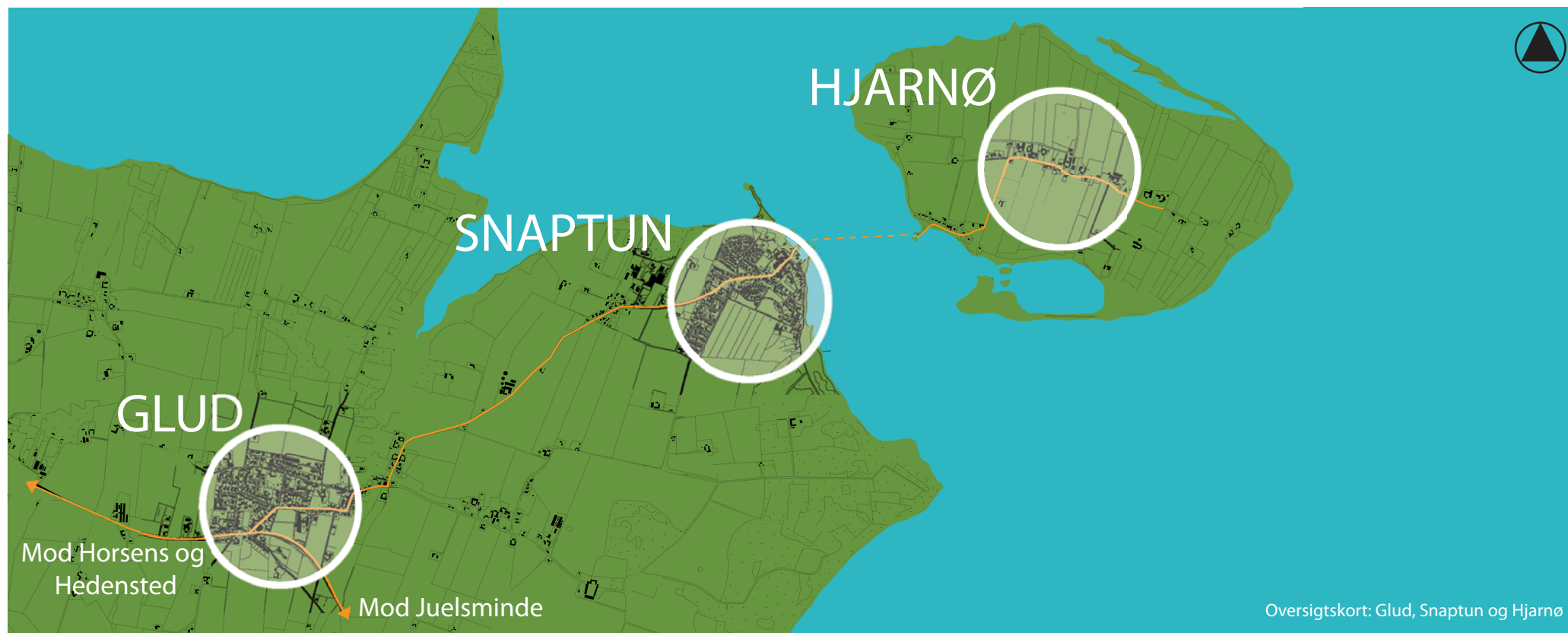
Hjarnø er den fredelige og smukke ø, hvor man kan trække sig tilbage fra den travle hverdag på fastlandet. Her er masser af luft og vand og højt til himlen.

Snaptun opleves dels som en landsby og en lille oase, dels som byen med et levende havnemiljø og en nær oplevelse af havet tæt på naturens herligheder. Snaptun er havnebyen.

Glud er den store landsby – visse steder med forstadspræg – hvor der er indkøbsmuligheder, skole og sportsfaciliteter. Her er der "gang i den". Når man

ankommer til Glud fra vest, møder man som det første byens museum. Dette giver indtryk af et gammelt landsbymiljø, hvilket i øvrigt er oplevelsen flere steder i Glud. Glud er den mest bymæssige af de tre lokalsamfund, beliggende i et markant kuperet landskab.

De tre bysamfund har således hver sin selvstændige karakter: Alle har noget helt specielt at byde på, men deler mange funktioner og faciliteter. Dette er med til at underbygge påstanden om, at man i fællesskab bliver stærkere.



BESKRIVELSE

Snaptun

Snaptun er havnebyen med ca. 400 indbyggere. Byen besøges årligt af mange turister, som enten holder til i sommerhusområdet i den nordlige del af byen eller sejler videre til Endelave eller Hjarnø. Om sommeren sejler desuden en cykelfærge til Alrø. Havnemiljøet opleves som det centrale og samlende sted for hele byen.

Snaptun har en lystbåde-, færge- og mindre erhvervs-havn, hvis udbygning startede allerede midt i 1800-tallet med opførelsen af pakhuset med anløbsbro. I 1930'erne blev en egentlig havn anlagt, som senere er udvidet ad flere omgange.

Snaptun Færgegaard blev grundlagt i 1876 og udgør en omfattende virksomhed med restauration, overnatning samt kursus- og conferencefaciliteter.

Snaptun ligger i et område, der byder på mange naturoplevelser knyttet til skoven, kysten og vandet. Ca. 1 km syd for Snaptun ligger Tønballe Naturcenter, som er en fredet gård opført i 1857. Området omkring Tønballe er et økologisk mosaiklandskab bestående af strandeng, juletræsplantage, græsningskov og eng. Her findes markerede vandrerruter og et rigt dyreliv.

Snaptun kan bl.a. byde på tennisbaner, frugtplantage, havnebistro, kiosk, hotel/restaurant, erhverv, vandsportsforeninger, badestrand, to sommerhusområder, lejelejligheder i det gamle pakhus på havnen og ca. 20 nye andelslejligheder i byens nyeste boligområde Fiskeparken, hvor der også findes byggegrunde til salg.



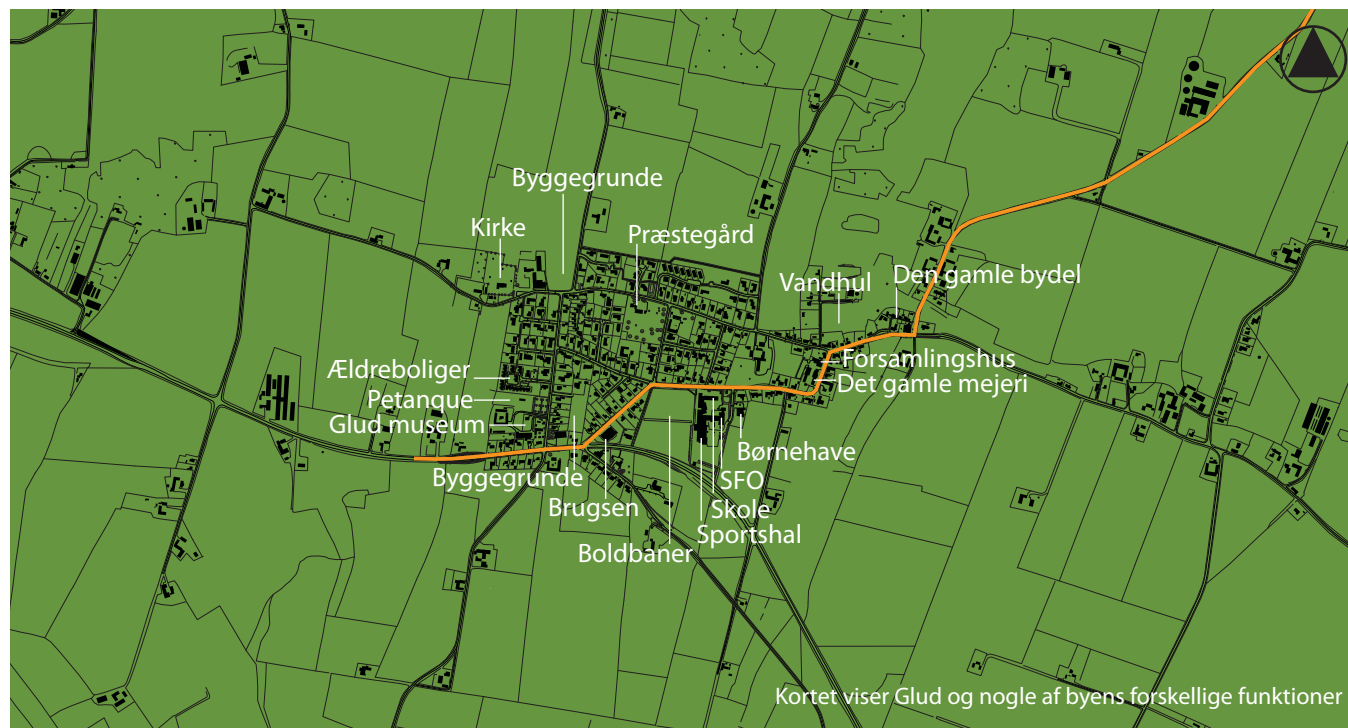
Glud

Glud er en sammenhængende by, beliggende i et varieret landskab med mange rekreative muligheder.

Glud har ca. 550 indbyggere og er således et større bysamfund end Hjarnø og Snavnby. Glud har mange funktioner og servicetilbud, bl.a. indkøbsmuligheder, skole fra 0. til 6. klasse, børnehave, fritidsfaciliteter, sportshal, boldbaner, et rigt erhvervsliv, Glud Museum, byggegrunde til salg og ældreboliger.

Beboere i Snavnby samt på Hjarnø og Endelave har deres daglige færden i eller via Glud, idet mange kommer for at handle, gå i skole, udøve sport eller blot for at køre på arbejde. Alle forsyninger til Snavnby, Hjarnø og Endelave går ligeledes gennem Glud. Det betyder, at Glud er et trafikalt knudepunkt.

I Glud påregner Hedensted Kommune fremtidig boligudvikling mod nord.



Glud Museum blev stiftet i 1912 og er et statsanerkendt kulturhistorisk museum. Museet er et frilandsmuseum med 14 bygninger fra Juelsmindehalvøen, der fortæller om livet på landet fra ca. 1660 frem til begyndelsen af 1900-tallet. Museet ejes af en museumsforening med mere end 400 medlemmer, og mange frivillige deltager i museets drift. Der arbejdes med planer om en udvikling af museet under titlen "den levende landsby", der formidler viden om livet på landet frem til 1975. Med en fysisk udvidelse af museumsområdet mod vest er det et ønske, at museet skal blive et af de mest betydningsfulde frilandsmuseer i Danmark, og at museet i fremtiden har åbent hele året.

Vision for en fælles fremtid¹

Vi er tre selvstændige lokalsamfund, der bindes sammen i en fælles geografi med funktioner og initiativer, der understøtter en positiv udvikling mod en fælles fremtid.

Vi har en fælles udviklingsstrategi, der udgør et solidt fundament for at fastholde og udvikle et aktivt og bæredygtigt lokalområde.

Vi vil arbejde for en god infrastruktur af hensyn til trafikikkerhed, bosætning og erhverv. Infrastrukturen skal binde området sammen og fungere fysisk og funktionelt.

Vi vil være et område, hvor der er fritidsaktiviteter og fritidsfaciliteter – til alle aldersgrupper! Vi vil arbejde for en koordinering af begge dele.

Vi vil fremme natur og miljø og arbejde for flere stier! Der skal være god information om de forskellige muligheder til gode for os selv og vores gæster.

Vi vil udvikle vores lokalområde under hensyntagen til en bevaring af områdets mange kvaliteter.

Vi vil bo her – det er et dejligt område, og vi skal fastholde området med fokus på de fastboende.

Vi vil arbejde for at ældre mennesker kan blive boende i lokalområderne.

¹ Visionen for en fælles fremtid er udarbejdet på baggrund af Projekt Udvikling og input fra deltagerne i Udviklingsforum I

SPOR 1: TRAFIK & MILJØ

Udvalgte projekter for trafiksikkerhed og forskning

På baggrund af lokalrådenes trafiksikkerhedsmæssige prioriteringer og drøftelserne på Udviklingsforum I er det besluttet at se nærmere på følgende fælles projekter i denne udviklingsplan.

Det drejer sig om:

1. Vejen mellem Glud og Snaptun:
 - cykelsti
 - en ny omfartsvej
 - bearbejdning af Snaptunvej og Havnevej i Snaptun
 - dårlige oversigtsforhold
 - gadebelysning
 - placering af busstoppesteder
2. Snaptun Havn
3. Etablering af en mindre bådehavn på Hjarnø
4. Trafikale forhold ved Glud Skole
5. Trafiksikkerhed i Glud og Snaptun – fokus på hastighed

"Jeg tror, der kører ca. 5.000 biler på landevejen hver dag."



"Ca. 60.000 skal over til Hjarnø ad Snaptunvej. En gang var den asfalteret."

"Vi mener, at bus- og færgetrafik er en forudsætning for overlevelse."

"Vi synes, der mangler en cykelsti og øget trafiksikkerhed."

"I de 16 år, jeg har boet her, har der været fokus på en cykelsti."



"Vi opfatter trafiksikkerheden ved skolen som katastrofal – det er det rene kaos."

"Det er en fornøjelse at se hvor meget aktivitet, der er på havnen."

"Jeg har tit set op til 60 biler, der tilhører gæster på Endelave. De står parkeret (på havnen) i 8-14 dage."



"Trafik er det, vi siger, vi ikke vil have, men det er en nødvendighed"

"Vi har et forslag om, at der indføres en 40 km/t zone i Glud og Snaptun."

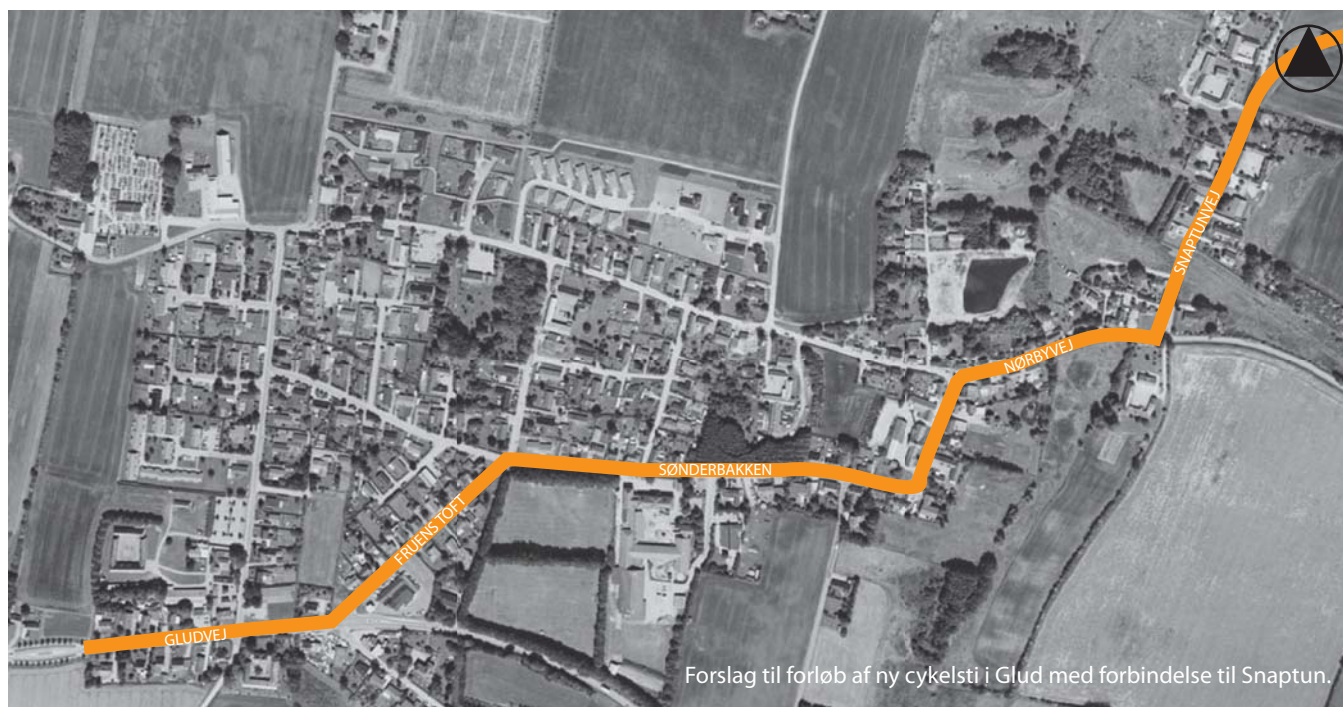
Udsagn fra Udviklingsforum I

Cykelsti

I dag findes der kun et mindre stykke med cykelsti mellem Glud og Snaptun. Det går fra enden af Havnevej til Sahara i Snaptun. For at øge trafikikkerheden i området for skolebørn og andre – både fastboende og turister – er der således et udtalt behov for etablering af en cykelsti på hele strækningen mellem Glud og Snaptun samt inde i de to byer.

Som udgangspunkt skal etableringen af en ny cykelsti give cyklisterne deres egen zone. I Snaptun bør en cykelsti følge Snaptunvej og Havnevej, mens den i Glud fastholdes med et forløb langs Sønderbakken og Nørbyvej. Se illustration.

Cykelstien er af stor betydning for lokalsamfundets trafikikkerhed og sammenhæng, hvorfor den har meget høj prioritet!



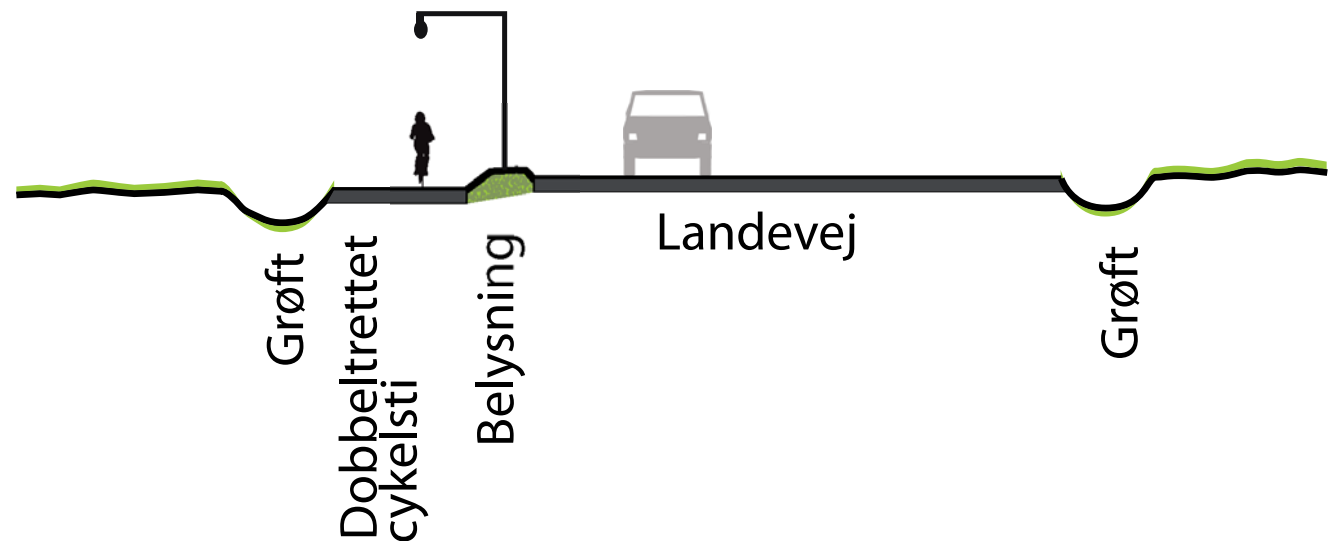
SPOR 1: TRAFIK & MILJØ

Da der flere steder på sidstnævnte strækning ikke er plads/begrænset plads til en cykelsti, medfører det

- enten en væsentlig begrænsning af kørebanearealet på de to veje,
- eller at cykelstien anlægges som en del af fortovet (her tænkes særligt på svinget ved Sønderbakken),
- eller at vejbane og cykelareal adskilles af et niveaufrit belægningskifte.

Det anbefales, at man på landevejen mellem Glud og Snaptun adskiller cykelstien fra landevejen, eksempelvis som vist på skitsen nedenunder. Da børn og unge, som kører til og fra skole/foreningsliv, er oplagte brugere af cykelstien på denne strækning, anbefales det ligeledes at sætte lys på denne strækning

I tilfælde af, at der etableres en ny omfartsvej ved Glud (jf. næste afsnit "En ny omfartsvej og et trafikalt projekt i Glud by"), kan cykelstien fortsat ligge inde i Glud og følge Snaptunvej frem til mødet med den nye omfartsvej.



En ny omfartsvej og et trafikalt projekt i Glud by

Der er et stort ønske til forbedringer af trafikikkerheden på både vejstrækningen, der forbinder Glud og Snaptun og i selve Glud by.

Dele af vejstrækningen, der forbinder Glud og Snaptun, er landevej i det åbne land. Andre dele ligger inden for bygrænsen i de to byer og bruges som bygade til lokal trafik.

Glud er et trafikalt knudepunkt, og Sønderbakken i Glud er hårdt belastet af både tung og let trafik. Den gennemgående vej fra Brugsen i Glud til Snaptun Havn er smal, og vejprofilen er nedslidt og trænger til forskønnelse. Desuden er der flere andre steder, hvor der er svage afgrænsninger af fortove og kørebaner, og flere steder, hvor der helt mangler fortove.

En ny omfartsvej på længere sigt

Som et led i at forbedre trafikikkerheden og/eller trygheden for de bløde trafikanter udpeger Trafikkerhedsplanen bl.a. Snaptunvej (mellem Glud og Snaptun) som et område, hvor der skal ske **"fysiske forbedringer på vejnettet"**. Et forslag til løsning kan være, at der etableres en "2÷1-vej" på dele af strækningen. Inden der træffes beslutning om et løsningsforslag, forestår kommunen en trafiktælling og projektering i øvrigt af området. Herudfra vurderes det hvilke(n) trafikal(e) løsning(er), der er bedst egnet.

En "2÷1-vej" har, som det fremgår af billedet nedenfor, relativt smalle kørebaner, der kan "udvides" ved anvendelse af cykel- og gangspor i samme niveau.

Mange lokale borgere ønsker imidlertid, at der tænkes i andre løsninger end en "2-1 vej". Alene antallet af turister til Hjarnø udgør ca. 60.000 om året og et tilsvarende stort antal besøger Endelave. Dette medfører en meget stor belastning af vejnettet i Glud og Snaptun specielt i sommerperioden. Desuden er der tale om gennemkørende trafik, som ikke umiddelbart har ærinde i de 2 byer.



Landevej mellem Glud og Snaptun



Eksempel på en 2÷1-vej fra Trafikkerhedsplanen

SPOR 1: TRAFIK & MILJØ

På denne baggrund foreslås det, at der etableres en ny omfartsvej øst om Glud og Kællingegrøften. Placeringen af den nye vej vil samtidig muliggøre nogle meget attraktive udstykninger mellem Kællingegrøften og omfartsvejen (se afsnittet om Spor 5: Bypolitik og udstykninger).

Den nye omfartsvej vil kunne sikre en væsentlig forbedring af såvel trafikikkerheden som bymiljøet i Glud.



Principiel angivelse af en ny omfartsvej øst om Glud

Trafiksikkerhed og forskønnelse af Glud by (på kort sigt)

Glud by er præget af meget trafik og dårlige vej-/cykelstiforhold. Det er således af stor betydning for borgerne i Glud, at der sker forbedringer på dette område. De væsentligste problemer er som før nævnt:

- Byen er hårdt belastet af både tung og let trafik
- Flere steder er der svage afgrænsninger af fortøve og kørebaner
- Flere steder mangler fortøve

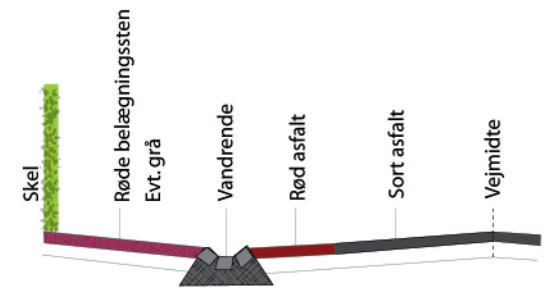
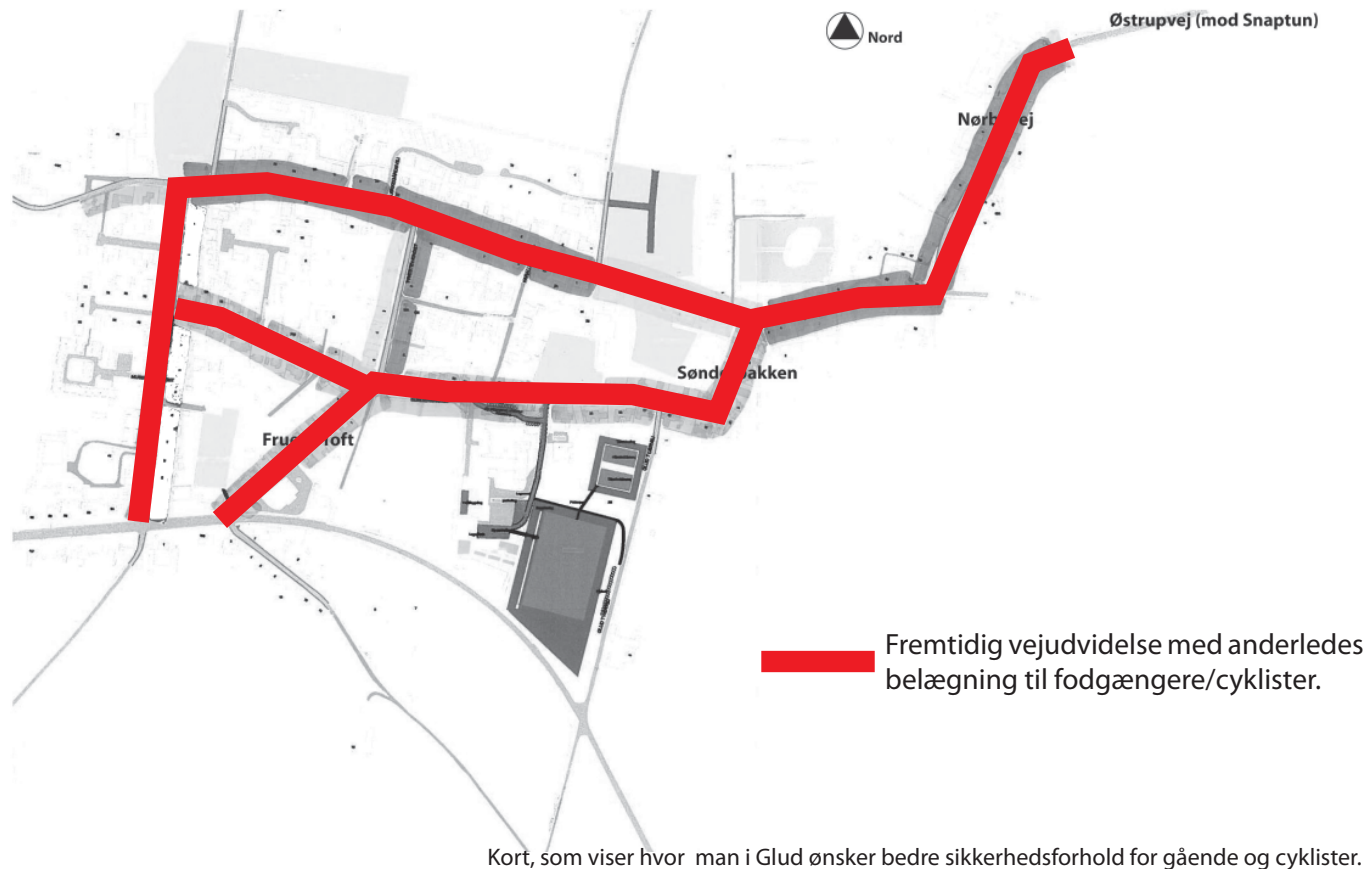
Billederne nedenfor viser problematikken flere steder i byen.



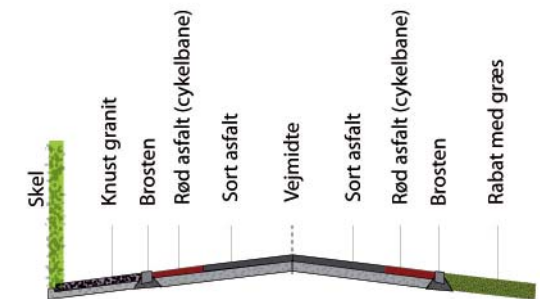
SPOR 1: TRAFIK & MILJØ

Lokalrådet i Glud har oplystet en række ønsker til forskønnelse og forbedring af Glud by, som kommunen har fortolket. Kortet nedenfor viser forskellige ønsker til byens tiltag.

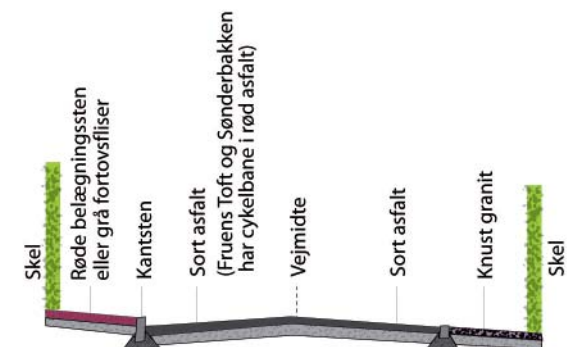
Det foreslås dels, at der etableres fortov langs Nørbyvej. De steder, hvor det ikke er plads til et fortov, foreslås det at udvide vejen samt etablere en anden belægningstype til fodgængere og cyklister.



Principsnit for byforskønnelse i Glud. Tværsnit type 1.



Principsnit for byforskønnelse i Glud. Tværsnit type 2.



Principsnit for byforskønnelse i Glud. Tværsnit type 3.

Bearbejdning af Snaptunvej og Havnevej i Snaptun

Der har igennem længere tid været arbejdet med planer om en renovering og forskønnelse af Snaptunvej og Havnevej i Snaptun.

I 2007 holdt lokalrådet i Snaptun et møde med Hedensted Kommunes Afdeling for Vej og Park om mulighederne for en byforskønnelse i Snaptun. På mødet fremgik det, at en evt. renovering af vejene tidligst vil kunne ske i 2009 og 2010, når vejene har sat sig efter kloakrenoveringen. Lokalrådets ønsker til en udvidet retablering og byforskønnelse er følgende:

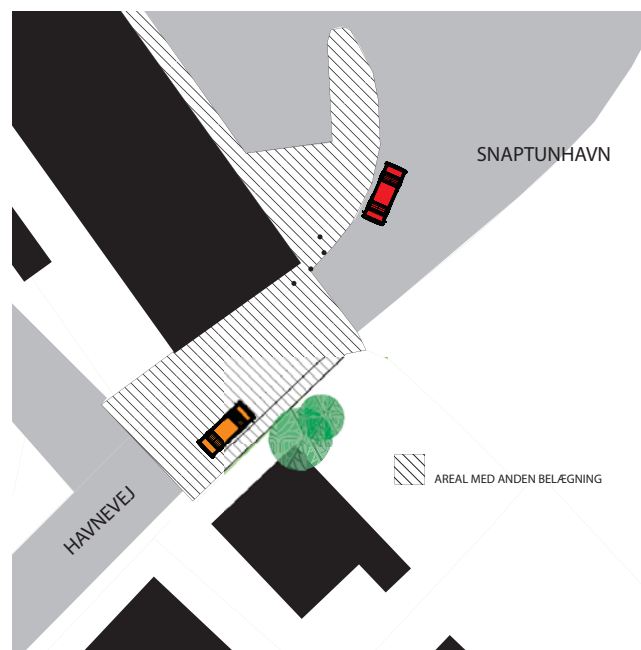
- Etablering af sort asfalt på kørebanen på strækningen Havnevej og 300 m af Snaptunvej (bebygget del) samt cykelbane i rød asfalt i en bredde af 1 m på begge sider af kørebanen
- Udvidelse af vejbanen med 30 cm ved Snaptun Færgesgaard og en omlægning af fortovet
- Nye kantsten og nyt fortov i vejens nordlige side fra Strandlystvej til busstoppested. I vejens sydlige side etableres ikke fortov, men brostenskant mod rabat
- Fra busstoppested til byskilt i den vestlige ende af Snaptun etableres sort asfalt i fuld vejbredde
- På Tønballevvej fra Havnevej til byskilt i byens sydlige ende etableres sort asfalt i fuld vejbredde, og fortove renoveres
- Etablering af otte chikaner/fartdæmpere i form af plateaubump og mobile vejforsætninger

- Belysning på udvalgte dele af Snaptunvej og cykelsti
- Etablering af sivegade ved Havnevej (ved havnen), som signalerer, at man skal passe på, når man passerer det snævre vejstykke til havnen

Nedenfor er vist et forslag til etablering af en sivegade på en lille strækning af Havnevej i Snaptun.

Forslag til sivegade ved Havnevej og havnen

For at forbedre forholdene for cyklister og fodgængere til havneområdet foreslås det at omdanne Havnevej til en sivegade på den sidste del af strækningen mod havnen. Forslaget fremgår af skitsen nedenfor.



Ankomsten til havnen fra Havnegade har et smukt historisk præg med det gamle pakhus på den ene side og de store gamle træer på den anden side. Der foreslås en belægning, som harmonerer med den historiske ankomst til havnen – eksempelvis en kombination af brosten og betonfliser som vist på fotokollagen herunder.

Fotokollagen viser et eksempel på en belægnings-type til sivegaden. Her anvendes en kombination af brosten og betonfliser.



SPOR 1: TRAFIK & MILJØ

Dårlige oversigtsforhold

Flere steder er der dårlige oversigtsforhold, der skyldes bebyggelse, beplantning og terræn. Udvalgte eksempler er vist nedenfor.

Sønderbakken, Fruens Toft, Toftevej og Præstevænget mødes i et kryds med dårlige oversigtsforhold. En oplagt mulighed for forbedring af oversigtsforholdene er at anlægge en mindre rundkørsel, som er vist på skitsen til højre. For at rundkørslen skal virke efter hensigten (at bilisterne dæmper farten), skal Fruens Toft omlægges – som vist på skitsen til højre.



Eksempel på en mindre rundkørsel



Eksempel på dårlige oversigtsforhold på Sønderbakken i Glud



Eksempel på dårlige oversigtsforhold på Sønderbakken i Glud



Eksempel på dårlig oversigtsforhold i Snaptun

Gadebelysning

Generelt ønsker alle tre lokalråd bedre belysning langs de væsentligste hovedfærdselsårer. I Snaptun mangler der gadebelysning på en ubebygget strækning langs Snaptunvej. En vejbelysning her vil imødekomme et stort ønske om at "binde de to bydele" sammen.



Eksempel på manglende belysning i Glud



Eksempel på manglende belysning i Snaptun



Eksempel på manglende belysning på Hjørnø



Eksempler på gadebelysning

SPOR 1: TRAFIK & MILJØ

Busstoppesteder

I Glud og Snaptun er det et ønske, at busstoppestederne placeres bedre og mere skånsomt i forhold til de villaer, der ligger op til busstoppestederne og i forhold til en mere trafikikker af- og påstigning.

Placeringen af stoppestederne i Snaptun og Glud bærer præg af en mangelfuld planlægning i forhold til omgivelserne. Derfor er der flere steder begrænset plads til at skabe ideelle forhold omkring stoppestedet. Dette kan betyde, at stoppestedet med fordel kan flyttes, eller at der skabes mere plads, hvor det er nu.

I Snaptun er der et ønske om et ensartet udtryk for alle byens busstoppesteder, og at det er af den type, som allerede er placeret på havnen – jf. nedenstående foto. Det er ikke alle steder, der er plads til samme størrelse busstoppested. Derfor foreslås det at udforme en "light"-udgave af busstoppestedet på havnen.



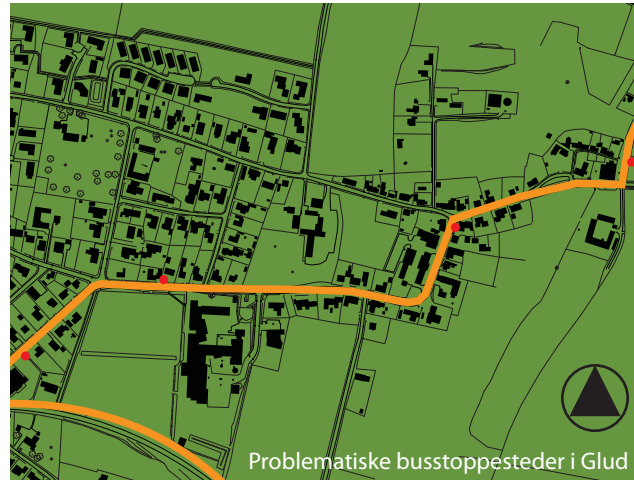
Busstoppested på Snaptunvej



Problematiske busstoppesteder i Snaptun



Busstoppested på Sønderbakken



Problematiske busstoppesteder i Glud



Busstoppestedet på havnen i Snaptun

Snaptun Havn

Snaptun Havn rummer et karakteristisk og intimt miljø, der opleves som det absolutte centrum i Snaptun. Havnen er en kombineret færge-, erhvervs- og lystbådehavn. Ud over havneaktiviteter anvendes dele af Havnepladsen til (langtids-)parkering, kiosk, legeplads og oplag. Nord for Havnepladsen er der festplads og øst for havneområdet en badestrand. Lokalt sætter man stor pris på de mange forskellige aktiviteter og det liv, der udfolder sig på havnen. Der er derfor et stærkt ønske om, at dette miljø bliver bevaret og forskønnet, samtidig med at havnens udviklingsmuligheder sikres.

I dag er Havnepladsen foran det gamle (og fredede pakhuis) præget af parkering. De mange turister, der skal til Endelave, og mange af dem, der skal til Hjarnø, stiller deres biler her, ligesom lastbiler og busser ofte parkeres på arealet. Der er derfor behov for at få etableret andre muligheder for langtidsparkering.

En langtidsparkering kan evt. etableres som betalingsanlæg. Alternativt kan man vælge et privat p-kontrolfirma til at bevogte p-området. Sidstnævnte kan hurtigt blive til stor gene for de lokale, da der på denne måde udstedes p-bøder temmelig ofte.

Der findes forskellige placeringsmuligheder for langtidsparkeringen, hvoraf der er udpeget to, som er vist på luftfotoet. Ved etablering af et betalingsanlæg foreslås det, at beboerne på Hjarnø kan rekvirere et særligt årskort mod betaling af f.eks. omkostningerne hertil.

Et større parkeringsanlæg for tæt på havnemiljøet kan være til ulempe for aktiviteterne her. Derfor kan beliggenheden vest for Snaptun Færgegaard med fordel vælges, idet placeringen ligger "lidt af vejen" og samtidig vil kunne benyttes af Færgegaarden. Beliggenheden vil dog kræve, at vejadgangen til området afklares.

Det prioriteres højt, at der findes en løsning på parkeringsproblemet. En afmærkning af p-båse på det nyetablerede område vil gøre udnyttelsen bedre, men der er stadig behov for at finde nye muligheder til langtidsparkeringen.



Placeringsmuligheder for langtidsparkering ved Snaptun Havn

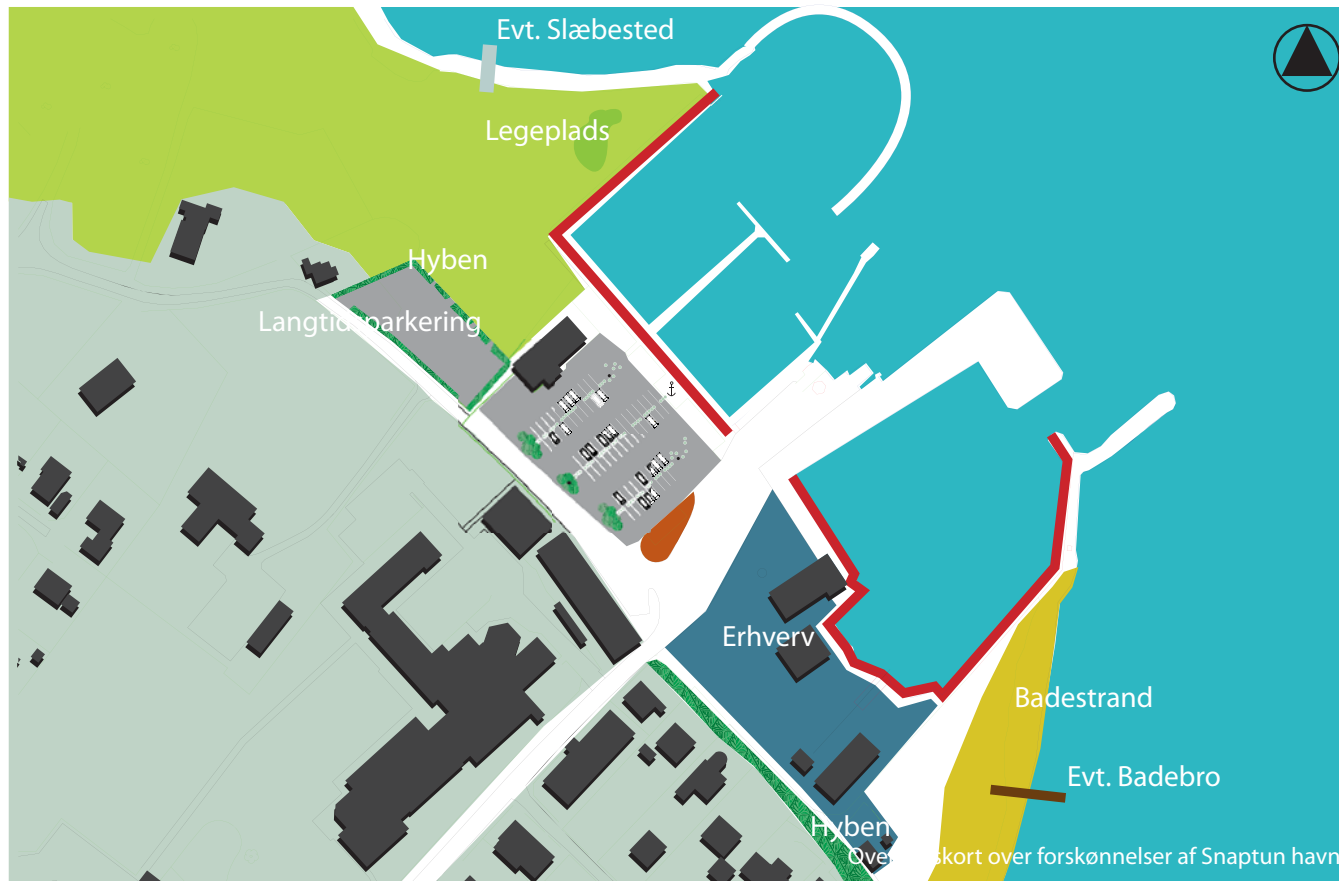
SPOR 1: TRAFIK & MILJØ

Forslag til forbedring og forskønnelse af havneplads og havneområde

Der kan med få midler ske en forskønnelse af havnen, således at der skabes en større intimitet og et mere maritimt havneområde. Nedenstående skitse viser forslag til forbedringer og forskønnelse.

Der kan etableres grøn beplantning i form af hybenbuske. Hyben er robust og kan tåle sand og saltvand. For at skabe opholdspladser og atmosfære og oplede pladsen kan der opstilles havnepæle i forskellige højder på parkeringsarealet. Dette kan også anvendes til at styre trafikken på havnen.

Legepladsen er placeret nord for caféen og kiosken. Her vælger mange børnefamilier at opholde sig for at være trukket lidt væk fra trafikken i den travle turistsæson. Legepladsen ønskes forbedret, og det foreslås, at der anvendes maritime elementer såsom bænke og havnepæle – i lighed med parkeringsarealet (se foto).



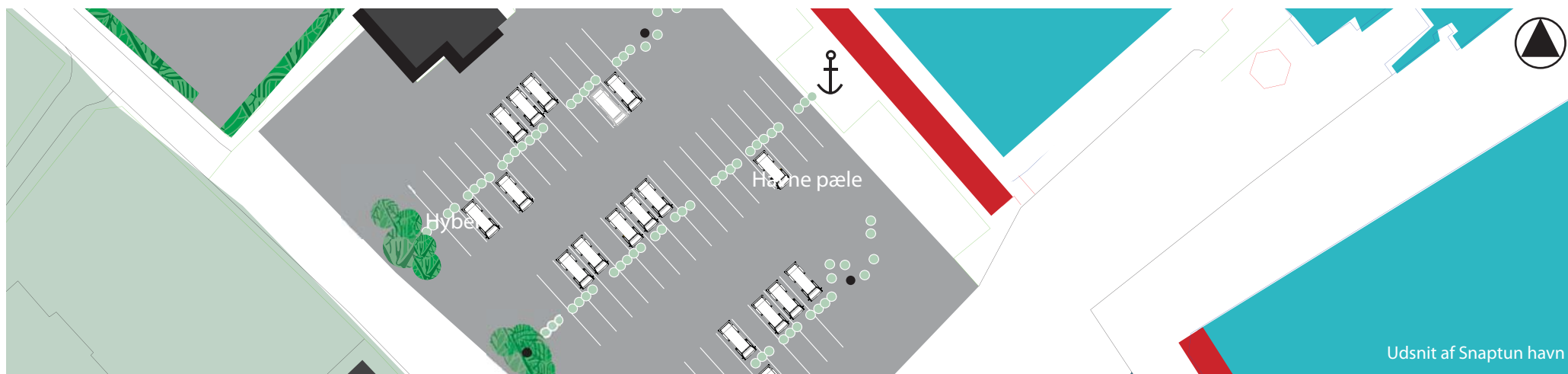
Vest for havnen foreslås det at etablere et slæbested for mindre både. Det er dog ikke en optimal placering, hvorfor der er nedsat en tværgående arbejdsgruppe, som skal finde den endelige placering

Syd for havnen ligger badestranden, der kan opgraderes med en ny badebro og et soppebassin ude i vandet. Samtidig bør det tilstræbes at forbedre sammenhængen mellem havnepladsen og badestranden.

Der er ønsker om et nyt klubhus til kajakklubben på havneområdet, hvor det er nemt og let tilgængeligt at komme i og op af vandet med kajak. Dette vil også give mere liv og øge aktiviteten på badestranden (året rundt).

Maritimt center

Ud over kajakklubbens ønsker arbejdes der med mulighederne for at etablere et maritimt center, der bl.a. skal forbedre mulighederne for turismen og evt. medvirke til at udvikle grundlaget for smakkesejls/et smakkecenter.



SPOR 1: TRAFIK & MILJØ

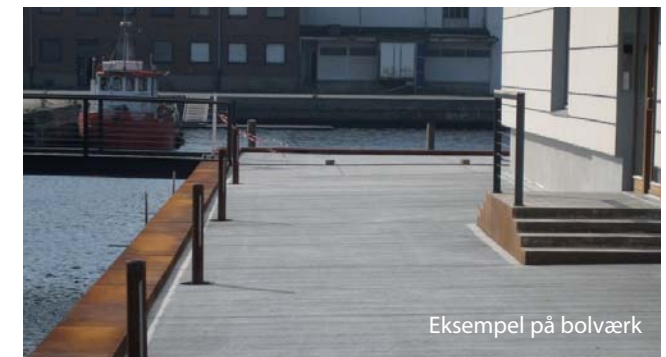
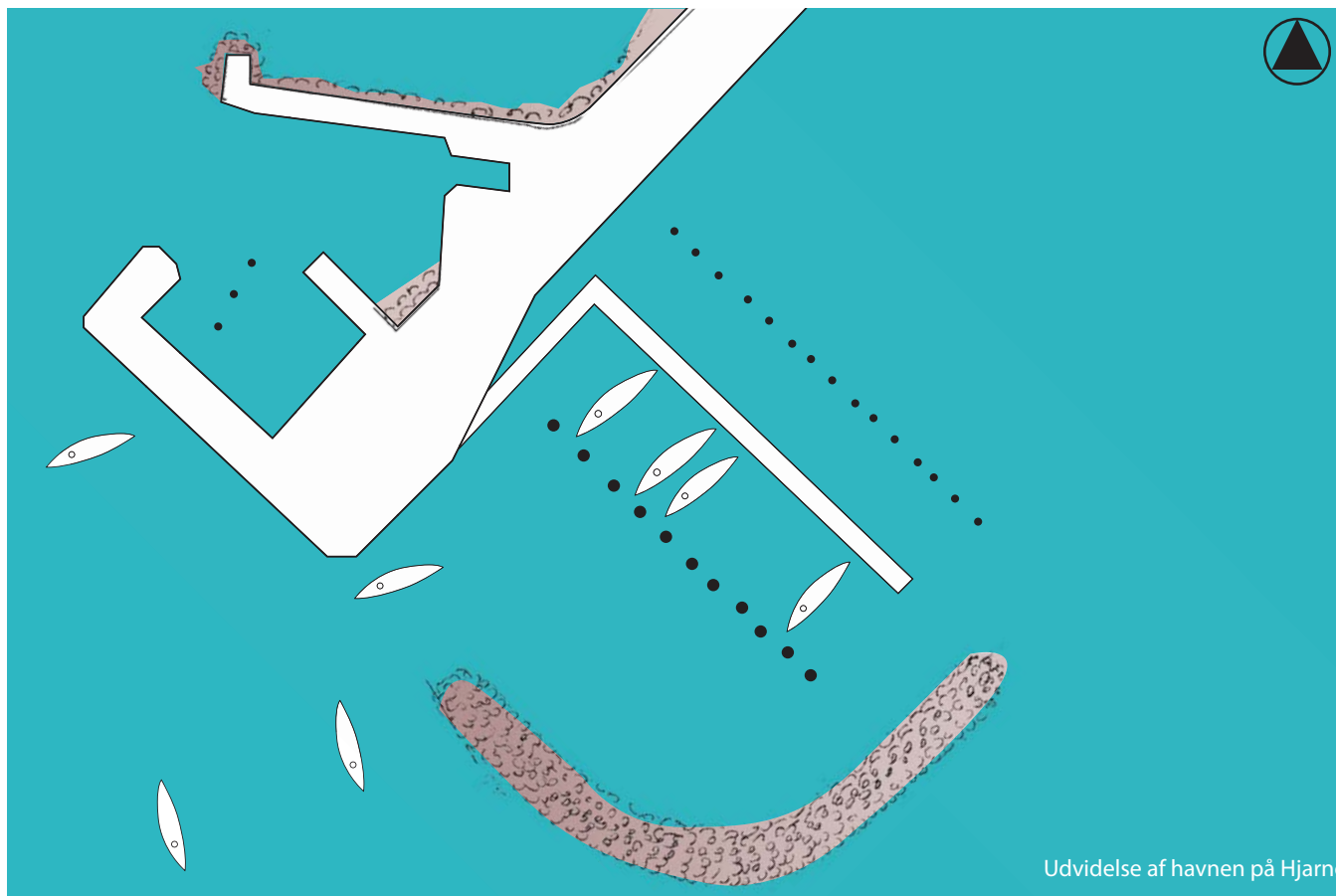
Etablering af en mindre bådhavn på Hjarnø

Der er udarbejdet en tegning til en mindre bådhavn på Hjarnø. Det vil være en gevinst for området, at gæster, ud over at kunne lægge til i Snaptun, vil kunne vælge at gå i land på Hjarnø og se sig omkring. Der er ofte lystbåde, som lægger til på øen, men der mangler faciliteter.

Nedenstående tegning illustrerer et forslag til, hvordan havnen på Hjarnø kan udbygges med en ny lystbådhavn. Der foreligger på nuværende tidspunkt en endelig godkendelse fra Trafikministeriet, og projektet kan igangsættes, når der er økonomisk mulighed for det.

I forbindelse med etableringen af en bådhavn bør der ske en generel renovering på havnen, herunder:

- Rækværket renoveres
- Bådebro er meget nedslidt (farlig) og bør fjernes
- Huller i asfalt fyldes ud
- Etablering af en ny bådhavn (til små både). De eksisterende pladser er placeret, hvor den nuværende færge lægger til. Hvis der kommer en større færge, er der ikke længere plads til de små både.



Trafikale forhold ved Glud Skole – generelt for Hedensted Kommunes skoler

Trafiksikkerhedsplanen for hele kommunen har "trafiksikre skolebørn" som et indsatsområde. Hedensted Kommune vil i denne forbindelse gennemgå områderne foran de forskellige skoler med henblik på at sikre forholdene for cyklende og gående. Afsætningsforholdene skal også vurderes. Resultatet kan blive etablering af sikre krydsninger, hastighedsdæmpninger og afsætningsbaner. Kommunen vil også løbende arbejde med at forbedre sikkerheden og trygheden på skoleruterne.

I det åbne land vil kommunen arbejde med cykelstier, brede kantbaner og "2÷1-veje". Alt dette falder fint i tråd med de projekter, der foreslås i Udviklingsplanen.



Eksempel på en hævet flade og stikrydsning

Afsætningsforhold ved Glud Skole

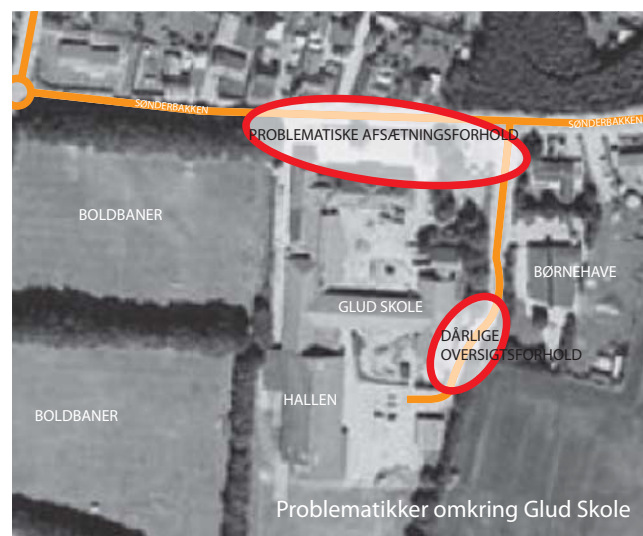
De nuværende afsætningsforhold ved Glud Skole er problematiske, og flere har betegnet situationen om morgenen, hvor børn og lærere ankommer, som det "rene kaos".

Oversigtsforholdene er dårlige, og det faldende terræn medvirker til, at det er svært at overskue forholdene på stedet.

Alternativ I

Der arbejdes med forskellige løsninger til en forbedring af afsætningsmulighederne. Lokalerådet har således udarbejdet et forslag til en løsning, der trækker afsætningen væk fra Sønderbakken og sikrer en direkte sammenhæng med og adgang til skolen. Forslaget fremgår nederst til højre.

Børnene bliver i dag sat af og hentet foran skolen, men arealet er forholdsvis lille, og det er svært at



Problematikker omkring Glud Skole

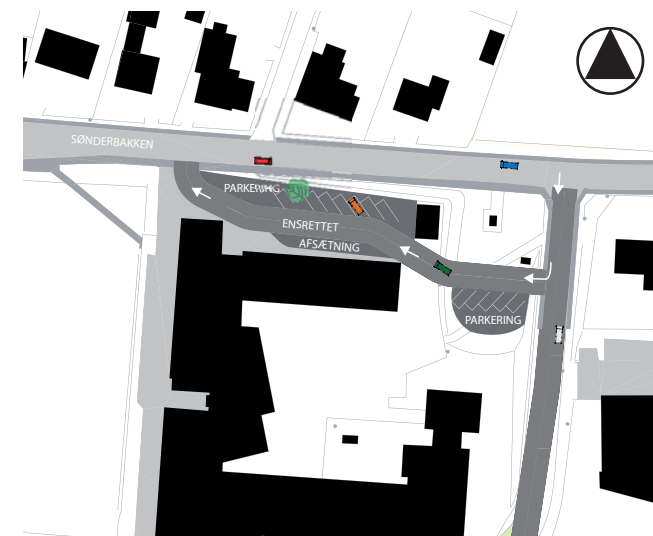
vende. Derfor foreslås det at skabe en ny gennemkørselsvej. På grund af et relativt stort terrænfald vil det formentlig være nødvendigt at foretage en mindre tilpasning og justering af forslaget.

Ved etablering af en ny gennemkørselsvej er der følgende relevante punkter at være opmærksom på:

De bedste afsætningsforhold for skolebørnene er, når køreretningen er fra vest mod øst

Ved en kørselsretning fra øst mod vest vil der i starten af vejen være en stigning på ca. 65 promille. Man skal derfor være ekstra opmærksom på at salte eller lægge grus ud på vejen i glatføre.

Pga. stigningen på ca. 65 promille anbefales det ikke at have kørselsretningen fra vest mod øst, da der kan være problemer med at stoppe ned ad bakken i glatføre.



SPOR 1: TRAFIK & MILJØ

Stigningen på 65 promille medfører, at man skal være ekstra opmærksom på afvandingsforholdene, så regnvand ikke udgør et problem i krydsningen mellem adgangsvejen og Sønderbakken.

Oversigtsforholdene, herunder tilkørslen til den mulige nye afsætningsplads, kan forbedres ved, at en del af beplantningen vest for skolen fjernes.



Alternativ II

Der arbejdes med et alternativt forslag, hvor adgangen til parkeringspladsen foran skolen lukkes. Samtidig etableres der stopforbud på en del af Sønderbakken – ud for skolen. Dette betyder, at afsætning kun kan ske på parkeringspladsen ved hallen, hvilket øger nødvendigheden af den omtalte regulering af adgangsvejen.



Ved adgangsvejen til skolen og børnehaven er der imidlertid også problemer, når biler kører ind og ud fra parkering og afsætning her. Dette kan f.eks. løses som vist på skitsen nedenfor.

Trafiksikkerhed i Glud og Snavtun – fokus på hastighed

I forbindelse med Trafiksikkerhedsplanen er der udarbejdet en **hastighedsplan** for udvalgte byer (Glud, Snavtun og Hjarnø er ikke heriblandt). Her bliver veje i princippet inddelt i trafikveje og lokalveje. Trafikvejene skal være attraktive for den gennemkørende trafik, mens lokalvejene ikke skal have gennemkørende trafik. Dette skal bl.a. sikres ved hastighedsbegrænsning eller vejlukninger.

I en række boligområder kan der således etableres hastighedszoner med 40 km/t, der markeres som vist på fotoet nedenfor. På de strækninger i hastighedszonen, hvor der køres væsentligt over de 40 km/t, skal der endvidere etableres hastighedsdæmpninger. Hedensted Kommune er indstillet på, at en grundejerforening kan medvirke i finansieringen af en hastighedszone.

Flere har foreslået, at der indføres hastighedszoner i Glud og Snavtun, hvilket falder fint i tråd med Trafiksikkerhedsplanen og hastighedsplanen – og dermed kommunens intentioner.



Eksempel på indsnævring af en vej ved indkørslen til en hastighedszone

SPOR 1: TRAFIK & MILJØ

Koordinering og prioritering af projekterne

På udviklingsforum II, blev alle projekter diskuteret og prioriteret i kategori 1-4 samt en angivelse af projekter, der alligevel ikke ønskes. Diskussionen og prioriteringen foregik i grupper. Tabellen nedenfor er et udtryk for hvad, der blev diskuteret på udviklingsforum II. Det er vigtigt at pointere, at det ikke er et udtryk for alle beboeres ønsker og at prioriteringen bærer præg af hvor de fremmødte bor og hvad de derfor finder mest relevant.

På mødet var der stor enighed om de projekter der i tabellen er benævnt med "Høj prioritet". Hovedparten af grupperne havde givet dem en prioritet 1. Projekterne i "mellem prioritet" fik generelt prioriterne 1-2 og 2-3 dvs. lidt større spredning end i første prioritet (prioritet 1- 2 står øverst i afsnittet "mellem prioritet" i tabellen). Projekterne i "lav prioritet", fik generelt en prioritet 3-4.

Der var rigtig mange deltagere (knap 120 pers.) på udviklingsforum II. Det viser, at der generelt er en stor interesse for udviklingsplanen blandt beboerne. Det voldte dog problemer på mødet og flere havde en følelse af at de ikke fik så meget ud af mødet. Derfor foreslås det efterfølgende at kommunen og de enkelte lokalråd går i tæt dialog omkring, hvilke projekter der bør prioriteres først, samt hvem der skal sætte projekterne igang og hvornår de skal udføres.

	PROJEKT	AKTØRER	SAMARBEJDSPARTNER / INITIATIV Beboernes idéer til mulige samarbejdspartnere (lokalrådet har det overordnede ansvar for alle projekter)	REALISERING -HVORNÅR? Beboernes forslag til hvornår projektet skal realiseres	BEMÆRKNINGER
Høj prioritet	Cykelsti mellem Glud og Snaptun		Kommunen (Teknisk afdeling), Skolen	Her og nu! 2009-2010	
	Bearbejdning af Snaptunvej og Havnevej i Snaptun		Kommunen, Lokalrådet	Her og nu! 2010-2011	
	Hastighedsdæmpning øst for Glud Skole		Kommunen (Teknisk afdeling), Skolebestyrelsen, Lokalrådet	2009	
	Trafiksikkerhed i Glud og Snaptun - fokus på hastighed		Kommunen (Teknisk afdeling)	2009	
Mellem prioritet	Afsætningsforhold ved Glud Skole		Kommunen (Teknisk afdeling), Skolebestyrelsen, Lokalrådet	2009	
	Trafiksikkerhed og forskønnelse af Glud by		Kommunen (Teknisk afdeling), Skolen, Lokalrådet	2009	Sammen med de andre trafikforandringer. Nogen mener ikke forslaget er relevant.
	Placering af busstoppesteder		Kommunen, Lokalrådet, Midttrafik	2011-2012	
	En ny omfartsvej		Kommunen		Nogen mener ikke forslaget er relevant - et flertal ønskede omfartsvejen.
	Gadebelysning på vejene ml. Glud og Snaptun		Kommunen, Lokalrådet		
	Etablering af et slæbested til mindre både i Snaptun				Et nyt forslag til projekt - et ønske, fra flere borgere på udviklingsforum II
Lav prioritet	Dårlige oversigtsforhold på vejene ml. Glud og Snaptun		Kommunen		Nogen mener ikke forslaget er relevant.
	Forbedring og forskønnelse af Snaptun havneplads og havneområde		Lokalrådet, Sejlklub, Kommunen, Havnen		
	Maritimt center på Snaptun Havn		Øen		
	Etablering af mindre bådhavn på Hjarnø		Øen		

Trafiksikkerhedsplanen

I Hedensted Kommunes Trafiksikkerhedsplan (december 2007) er der en handlingsplan med syv indsatsområder, hvoraf nogle er meget relevante for Glud, Snaptun og Hjarnø. Indsatsområderne er:

1. Forbedring af de fysiske forhold på udvalgte veje
2. Drift og vedligehold af vejnettet
3. Hastighed
4. Trafiksikre skolebørn
5. Samarbejde med borgere / interessenter
6. De unge trafikanter
7. Sprit

I det følgende indgår de relevante indsatsområder fra kommunens Trafiksikkerhedsplan i de enkelte afsnit for at vise, hvor godt de foreslåede projekter hænger sammen med Trafiksikkerhedsplanen.

Trafiksikkerhedshøring

Som et led i udarbejdelsen af Trafiksikkerhedsplanen har Hedensted Kommune hentet input fra lokalrådene i kommunen for at afdække lokale problemstillinger og ønsker til forbedringer.

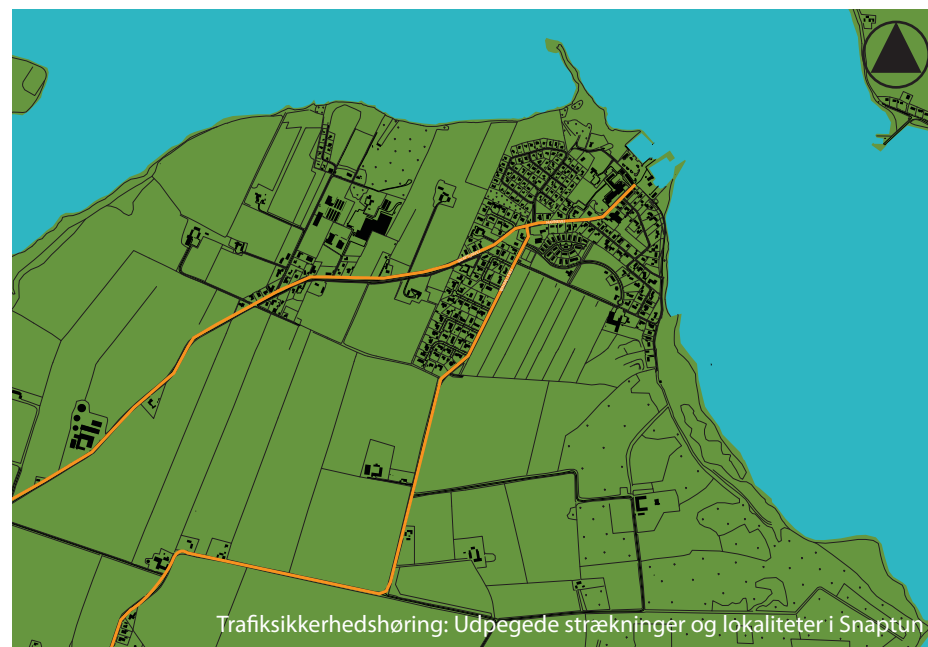
Lokalrådet i Glud har bidraget med input til 13 lokaliteter, der primært omhandler smalle veje, høj hastighed, dårlige oversigtsforhold og nedslidt belægning.

Dertil påpeges problemer med trafiksikkerheden for de bløde trafikanter og manglen på en cykelsti til Snaptun.

I Snaptun har lokalrådet bidraget med input til fire strækninger eller lokaliteter, der primært omhandler smalle indfaldsveje, høj hastighed, forslag til vejchikaner, manglende eller delvise cykelstistrækninger, nedslidte cykelstistrækninger, manglende fortov og ønsker til en omdannelse af Snaptunvej/Havnevej/Tønballevej.



Trafiksikkerhedshøring: Udpegede strækninger og lokaliteter i Glud



Trafiksikkerhedshøring: Udpegede strækninger og lokaliteter i Snaptun

SPOR 2: KULTUR- & FORENINGSLIV, INSTITUTIONER OG DAGPASNING

"Jeg synes, at det er logisk med et tættere samarbejde mellem de små institutioner, eller ligefrem én stor institution."



"Vi oplever at der er et hul i aktiviteterne mellem kl. 14 og 17. Nogle gange kan der være langt hjem mellem skole og idræt, men der er ikke rigtig nogle steder, hvor man kan være."



"Vi unge – HF- og gymnasieelever mangler også et sted at være."



Ovenstående udsagn vil blive fordelt i overensstemmelse med deres indhold i Udviklingsplanens forskellige afsnit.



"Jeg mener ikke, at der er et behov for en institution, men for fysiske rammer i form af små lokaler til studierum eller foreningsarbejde – til alle aldersgrupper."

Udsagn fra Udviklingsforum I

Udvalgte projekter for kultur, foreninger, institutioner og dagpasning

Der er bred enighed om, at **skolen i Glud** er et af de grundlæggende elementer i lokalområdets kulturelle og sociale liv. Skolen har også en afgørende betydning i forhold til bosætningen. Den skal derfor bevares og udvikles. Dette omfatter også idræts- og fritidsfaciliteter, som i dag ligger i nær forbindelse med skolen.

I de følgende år vil vi arbejde for at videreudvikle og realisere følgende projekter. *Bemærk, at nogle hænger sammen på kryds og tværs, så de kan komme til at påvirke hinanden:*

1. Glud Skole, idræts- og fritidsfaciliteter – udvikling og en bedre udnyttelse
2. Dagplejen mangler et samlingssted
3. En bedre udnyttelse af de eksisterende lokaler på skolen og i hallen
4. Fritidstilbud og aktiviteter på tværs af aldersgrupper
5. Tilflyttere og fælles arrangementer
6. Frivilligt foreningsarbejde

Glud Skole, idræts- og fritidsfaciliteter

Glud Skole er af afgørende betydning for lokalområdets bosætning og attraktivitet. Det er derfor vigtigt at se andre projekter inden for f.eks. trafik & miljø, erhverv og boligpolitik/udstyknings som initiativer, der understøtter skolens eksistens og udvikling. Flere har da også påpeget vigtigheden af at have en bosætningsstrategi.

Det ser umiddelbart godt ud med en forventet stigning i antallet af elever frem til 2012, og der er en positiv tilflytning til Glud.

Skolen er et grundlæggende kulturtilbud, og mange oplever, at det er svært at være en del af fællesskabet, hvis man ikke har skolesøgende børn. Det gælder både, inden børnene begynder i skole, og efter de går ud. Skolen er derfor på mange måder et naturligt samlingspunkt, hvor folk mødes – både organiseret og tilfældigt – og det kan give basis for, at dette samlingssted udvikles.

Behov for nye eller udvidelse af eksisterende samlingssteder

Flere har påpeget, at den nuværende hal er nedslidt, og at der er behov for en udvidelse. Andre mener, at lokaler på skolen og i hallen kan udnyttes bedre. Det er påpeget, at der mangler fysiske rammer om fritidslivet efter 6. klasse og frem – også til HF- og gymnasieeleverne – samt rammer om voksertilbud (undervisning mm.). Dette kan evt. kobles sammen med ønsker om muligheder for aktiviteter på tværs af aldersgrupper og behovet for et samlingssted for dagplejen, så der tænkes i en udvidelse og videreudvikling af rammerne på skolen. Her menes der ikke et egentligt multihus, men en tilbygning til hallen og forbedring af de nedslidte omklædningsrum.

Det vil derfor være naturligt at udvide det arbejde, der er igangsat med udvikling af de udendørs arealer på skolen, til også at omfatte organisering og koordinering samt udvidelsesmuligheder.

I forhold til de udendørs arealer er der behov for færdiggørelse af eksisterende baner med belysning, ligesom der er stærke ønsker blandt de unge om, at der etableres en multibane. Nedenfor ses en skitse til den fremtidige disponering af området.

Et samlingssted for dagplejen

Der findes omkring 20 dagplejere i området, som har behov for et fælles sted at mødes, hvor der er mulighed for at lege, spise og være. I dag mødes dagplejerne hver uge – den ene uge i Brobygningen og den anden uge i hallen. Dagplejerne ønsker ét mødested, hvor der er plads til opbevaring af ting mv. Der er allerede ledige lokaler på skolen – og det er derfor op til både skole og dagplejerne at finde en fælles løsning på problematikken.



Skitse til fremtidig disponering af området samt disponering af multibanen

SPOR 2: KULTUR- & FORENINGSLIV, INSTITUTIONER OG DAGPASNING

Fritidstilbud og aktiviteter på tværs af aldersklasser

I dag går eleverne på Glud Skole til og med 6. klasse, hvorefter de skal til Juelsminde. Flere har derfor påpeget, at der mangler ungdoms-/fritidstilbud til de unge efter 6. klasse. Det er nødvendigt for, at børnene har noget at "komme hjem til".

Dette kan ses i nær sammenhæng med øvrige ønsker på området, hvor en bedre udnyttelse af de eksisterende rammer på skolen og i hallen – eller en udvidelse – kunne skabe mulighed for dette.

Der foreligger ikke konkrete planer for indholdet i de nye tilbud, men nogle har påpeget, at det måske ikke behøver at være så organiseret. Flere har også foreslået, at der skal etableres aktiviteter på tværs af aldersgrupper, så unge og ældre kan lære af hinanden og have et meningsfyldt samvær.

Derfor kan der arbejdes med udviklingen af fysiske rammer, som børnene – og andre aldersgrupper – kan udnytte, som de lyster, f.eks. til drama, spil, samvær, kom og lær, lektiehjælp, historie, håndværk, cykellapning, avislæsning osv.

Der er blevet lavet en rundspørge hos børnene om, hvad de godt kunne tænke sig og følgende ønsker stod højt på listen (ikke prioriterede rækkefølge):

- Multibane
- Pakour-bane (løbe op og ned ad paller)
- Forhindringsbane
- Labyrinth af hæk og hegn
- BMX-rampe
- Hoppepude – trampolin
- Bordtennis m.m.
- Nørde-rum (wii, computere, playstation, sofa osv.)

Tilflyttere og fælles arrangementer

Der er bred interesse for at udvikle tilbud og arrangementer, der inddrager tilflyttere og byder dem velkommen til området, samtidig med, at der skabes et fælles socialt forum for de nuværende beboere.

Der kan afholdes årlige arrangementer for tilflyttere, hvor de fortæller om de tilbud, der findes, f.eks. i form af en "Velkommen Dag". Måske skal der arbejdes mere med en aktiv opøgning og aktivering af tilflytterne.

Der kan udarbejdes en fælles velkomstpakke eller oplysningsmateriale, der præsenterer lokalområdets tilbud, foreninger, arrangementer osv. En velkomstpakke kan således indeholde: kort, oversigt over arrangementer, fritidstilbud og foreninger, information om Brugsens åbningstider, en turistfolder for Hjarnø/Endelave, kort over stisystemer, oversigt over erhverv i området mv.



Også byvandring eller områdevandring med guide kan være en god idé, ligesom fællesspisning (i forsamlingshuset eller hallen), busture osv. Dette kan være attraktivt både for nuværende beboere og tilflyttere og udgøre rammerne for at være sammen med sine børn, samtidig med at man mødes med mange andre fra lokalområdet.

Frivilligt foreningsarbejde

Foreningslivet er vigtigt, både for børn, unge og ældre. Det kan have stor betydning for livskvalitet og trivsel og det kan påvirke områdets potentiale i forhold til bosætning.

Overalt i Danmark står det frivillige foreningsliv imidlertid over for store udfordringer i form af faldende deltagerantal og problemer med at tiltrække frivillige ledere – til trænerjobs, bestyrelsesarbejde mv. Dette er også en problemstilling i Glud, Snaptun og Hjarnø.

Derfor foreslås det, at der igangsættes et initiativ, som skal sikre et større samarbejde og fællesskab foreningerne imellem for herved at sikre en bedre udnyttelse af ressourcerne. På en måde drejer det sig om at skabe en form for en "fælles overligger" for foreningslivet i lokalområdet.

DET HAR VI INSTITUTIONER OG FACILITETER:

Glud Skole (0.-6. klasse)
Børnehaven Sønderbakken, Glud
Børnehaven Skjold Skole
SFO Sønderbakken, Glud
Idrætsanlæg og hal, Glud
Snaptun Lystbådehavn
Glud Forsamlingshus
Lokalarkiv Glud-Hjarnø-Skjold
Glud Museum
Fergusonmuseet
Tønballe Naturcenter

DET HAR VI FORENINGER OG AKTIVITETER:

Skjold Idrætsforening (sports sammenslutning)
Fodbold Glud v. skolen
Håndbold Gludhallen
Badminton Gludhallen
Gymnastik Gludhallen
Snaptun Sejlklub
Snaptun Surfklub
Snaptun Kajakklub
Snaptun bådelaug
KFUM-spejderne, Glud og Snaptun
Dilettantforeninger i Glud og på Hjarnø
Glud Petanqueklub
Glud Skytteforening
Glud-Skjold Jagtforening
Snaptun Tennisklub
Glud Pensionistforening
GOB-Glud og Omegns Borgerforening
Hjarnø Beboerforening
Snaptun Lokalråd
Skjold Sogns Beboerforening
Ældreidræt
Koncert og dilettantforening
Hjarnø Bådlag
Hjarnø Sport
Hjarnø FO
Hjarnø Menighedsråd
Hjarnø Forsamlingshus
Hjarnø Jagtforening

Liste over lokale institutioner, foreninger og faciliteter.

SPOR 2: KULTUR- & FORENINGSLIV, INSTITUTIONER OG DAGPASNING

Koordinering og prioritering af projekterne

På udviklingsforum II, blev alle projekter diskuteret og prioriteret i kategori 1-4 samt en angivelse af projekter, der alligevel ikke ønskes. Diskussionen og prioriteringen foregik i grupper. Tabellen nedenfor er et udtryk for hvad der blev diskuteret på udviklingsforum II. Det er vigtigt at pointere, at det ikke er et udtryk for alle beboeres ønsker og at prioriteringen bærer præg af hvor de fremmødte bor og hvad de derfor finder mest relevant.

På mødet var der stor enighed om de projekter, der i tabellen er benævnt med "Høj prioritet". Hovedparten af grupperne havde givet dem en prioritet 1. Projek-

terne i "mellem prioritet" fik generelt prioriterne 1-2 og 1-3 dvs. lidt større spredning end i første prioritet (prioritet 1-2 står øverst i afsnittet "mellem prioritet" i tabellen). Ingen af projekterne inden for spor 2 - Kultur- & foreningsliv havde lav prioritet.

I feltet samarbejdspartnere / initiativ er der foreslået mange forskellige aktører. Det er et område, hvor aktørerne i høj grad selv har mulighed for at agere. Vi foreslår derfor at lokalrådene kontakter nøglepersonerne indenfor idrætsforeningerne, skolebestyrelse m.fl. og arrangerer et møde, hvor der kan udarbejdes en konkret handlingsplan for de enkelte projekter.

Der var rigtig mange deltagere (knap 120 pers.) på udviklingsforum II. Det viser, at der generelt er en stor interesse for udviklingsplanen blandt beboerne. Det voldte dog problemer på mødet og flere havde en følelse af at de ikke fik så meget ud af mødet. Derfor foreslås det efterfølgende at kommunen og de enkelte lokalråd går i tæt dialog omkring, hvilke projekter der bør prioriteres først, samt hvem der skal sætte projekterne igang og hvornår de skal udføres.

	PROJEKT	AKTØRER	SAMARBEJDSPARTNER / INITIATIV Beboernes idéer til mulige samarbejdspartnere (lokalrådet har det overordnede ansvar for alle projekter)	REALISERING -HVORNÅR? Beboernes forslag til hvornår projektet skal realiseres	BEMÆRKNINGER
Høj prioritet	Fritidstilbud og aktiviteter på tværs af aldersgrupper		Idrætsforeningen, Ældreidræt, Kommunen, Skolebestyrelse, Pensionistgrupper, Museet, Ildsjæle	Nu! 2009	
	Tilflyttere og fælles arrangementer		Lokalrådet, alle foreninger, (ex. borgerforening, Idrætsforening), Kommunen	Nu - Hurtigst muligt - Oktober 2009	Mangler lokaler
	Frivilligt foreningsarbejde		Alle formænd for foreninger i området, DGI, Kommunen, JBU, JHF, Landsdækkende foreninger, sportsklubberne, ildsjæle, lokalråd	Nu! 2009	Kører allerede
Mellem prioritet	Et samlingssted for dagplejen		Kommunen + Dagplejen	Indenfor 14. dage - Tidligst 1. august, i forbindelse med haludvidelse/renovering	Et samlingssted i hallen findes allerede. Forslag: Overtagelse brobygningspavillon
	Behov for nye eller udvidelse af eksisterende samlingssted ved Glud Skole		Kommunen Hallen, Idrætsforening, Borgerforening, Lokalråd	Vi er i gang	Kræver meget økonomisk



SPOR 3: ERHVERV

Udvalgte projekter for den lokale erhvervsudvikling

På baggrund af Projekt Udvikling og drøftelserne på Udviklingsforum I er der udarbejdet følgende forslag til fælles projekter:

1. Man ønsker at fastholde de erhvervsvirksomheder, der er i området. Derfor skal der arbejdes med infrastruktur og udlæg af nye erhvervsgrunde
2. De tre lokalområder har til fælles, at erhvervslivet er karakteriseret ved forholdsvis små virksomheder og en bæredygtig udvikling, der bl.a. sikres ved en fortsat vækst i antallet af små virksomheder
3. Der ønskes ikke tung eller forurenende industri
4. Erhvervsgrunde i Snaptun – men også andre områder kan bruges
5. Flere virksomheder kan øge presset på en ny og større havn i Snaptun
6. På Hjarnø vil man fremme turismen, f.eks. med en lystbådehavn og ikke-traditionelle turisttilbud

En forbedring af infrastrukturen

Der findes mange virksomheder i området, som bl.a. medfører trafik med store og tunge køretøjer samt materiel. Dette kan den nuværende infrastruktur ikke bære på tilfredsstillende vis. For at fastholde de eksisterende virksomheder og for at kunne tiltrække nye er det afgørende, at infrastrukturen forbedres. Under de nuværende forhold lider især Glud og Snaptun under landevejens dårlige tilstand – den er smal og nedslidt.

Der vil derfor blive arbejdet for en ny omfartsvej mellem Glud og Snaptun og skabt bedre tilkørselsforhold til havnen. Dette hænger i høj grad sammen med nogle af de andre projekter i udviklingsplanen, jf. side 14.

En bæredygtig erhvervsudvikling

En bæredygtig erhvervsudvikling er dels at bevare og videreudvikle de mange små erhvervsvirksomheder i området, dels at der sker en kreativ udvikling i allerede

eksisterende virksomheder. Samtidig kan virksomhederne gå sammen på tværs i produktudvikling og netværk. Et eksempel herpå er at tænke landbrug sammen med en gårdbutik, kunsthåndværk mv.

En bæredygtig udvikling er også at arbejde for, at erhvervslivet skal bestå af ikke-forurenende virksomheder og i givet fald lettere industri.

Lokale erhvervsvirksomheder:

Truck Service
Mekaniker
Maskinfabrik
Maskinudlejning
Cykelsmed
Entreprenør-, tømrer- og snedkervirksomheder
Betonværk
Brolægningsvirksomhed
Glasvirksomhed
VVS-virksomheder
Elektriker
Maler
Færgesfart
Bådbyggeri
Bådsalg
Fiskeri
Fiskeindustri
Fiskeeksport
Frysehus
Minkfarm
Dambrug
Industrilandbrug
reemajeringsselskab

Hobbylandbrug
Økologisk landbrug
Frugtplantage
Mejeri
Planteskoler
Anlægsgartner
Mindre produktionsvirksomheder
Hotel, restauration, kursus- og konferencevirksomhed
Konferencecenter
Ferielejligheder
Havnebistro og kiosk
Brugsen
Detailbutikker
Vinimport og salg
Frisører
Rengøringsfirma
Zoneterapeut
Selskabsforretning
Malerforretning
Grafisk Tegnesteue
Kunsthåndværk
Museum

Liste over lokale erhvervsvirksomheder.

Erhvervsgrunde i Snaptun

Lokalt er det især i Snaptun, der foreligger ønsker om nye udstykninger til erhvervsgrunde. I helhedsplanen for Snaptun er nedenstående areal udpeget. Arealet ligger i forlængelse af et eksisterende erhvervsområde, umiddelbart nord for Snaptunvej, inden ankomsten til byen.

Lokalrådet er fortsat af den opfattelse, at det er et velegnet sted for en udvidelse af erhvervsarealerne i Snaptun.

Helhedsplanen indeholder desuden lokalrådets forslag om, at der syd for Snaptunvej skal ske en fremtidig byudvikling med boliger. I den forbindelse er det vigtigt at pointere, at det miljømæssigt kan være problematisk at placere erhverv og boliger side om side. Det stiller store krav til de pågældende erhvervsvirksomheder, da de hverken må forurene med giftige

stoffer, støje, støve eller på anden måde være til gene for boligerne. Kravene til erhvervene bliver med andre ord så store, at de ofte ønsker en anden placering, hvor der ikke er boliger som nabo. De erhverv, man med størst held kan placere ved siden af boliger, er således "lette" erhverv såsom mindre kontorvirksomheder.

Det foreslåede erhvervsområde er angivet med blå og boligområdet med rød farve på billedet nederst til venstre.

De miljømæssige forhold kan også få betydning i forhold til grundvandet, idet byudviklingen foreslås i et område med særlige grundvandsinteresser.

Kortet nedenfor viser området med særlige drikkevandsinteresser vist med blå farve, mens områder med (registreret) sårbarhed er vist med rød farve.

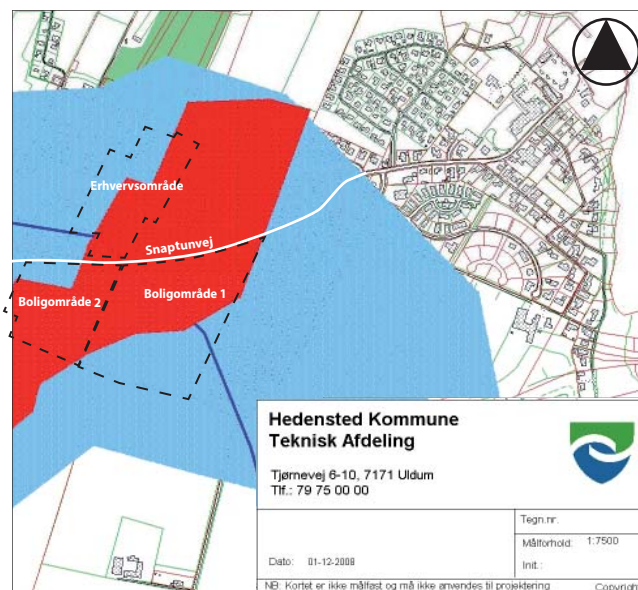
En byudvikling syd for byen er problematisk. Hvis der skal være mulighed for det, skal følgende betingelser være opfyldt:

- Det skal undersøges, om der findes tilstrækkeligt vand af god kvalitet til indvinding længere syd for Snaptun
- Vandværket skal være indstillet på at flytte deres boring og dermed indvindingsoplandet, hvis førnævnte betingelse er opfyldt
- Miljøcenter Århus skal være indstillet på at ophæve status som OSD

Dog må der forudses visse skærpede foranstaltninger, der kan modvirke en forurening af grundvandet i det nye boligområde. Alternative placingsmuligheder kan opstå ved en evt. ny omfartsvej syd for Snaptun by – eller ved, at der sikres enighed i de tre lokalsamfund om at foreslå en placering af fremtidige erhvervsgrunde ved Glud.



Lokalrådets forslag til nye arealudlæg i Snaptun



Området nord for Snaptunvej – Øst for erhvervsområde 5a

SPOR 3: ERHVERV

Oplevelser på Hjarnø

På Hjarnø er det af stor betydning for øsamfundets eksistens og videreudvikling, at øen fastholdes som en helårsø, og at der fortsat er muligheder for erhvervsudvikling – ikke mindst for de eksisterende erhverv.

Idet øen i høj grad ernærer sig ved turisme og oplevelser, vil det være oplagt at satse på en udvikling inden for dette erhverv. Øen har et enestående potentiale netop i kraft af sin egenskab som en forholdsvis lille, afgrænset geografi. På Hjarnø kan der arbejdes med ikke-traditionel turisme såsom wellness, vikingecenter, kursuscentret, ferielejligheder, bryllupsarrangementer og fester, event-ø, kunsthåndværk, nichevirksomheder, vinsmagning osv.

Det er dog vigtigt, at udviklingen afstemmes med den kapacitet og belastning, der sikrer en fortsat balance mellem "turist- og besøgsøen" og bosætnings- og erhvervsøen.



Eksempler på oplevelser på Hjarnø

Koordinering og prioritering af projekterne

På udviklingsforum II, blev alle projekter diskuteret og prioriteret i kategori 1-4 samt en angivelse af projekter, der al ligevel ikke ønskes. Diskussionen og prioriteringen foregik i grupper. Tabellen nedenfor er et udtryk for hvad der blev diskuteret på udviklingsforum II. Det er vigtigt at pointere, at det ikke er et udtryk for alle beboeres ønsker og at prioriteringen bærer præg af hvor de fremmødte bor og hvad de derfor finder mest relevant.

På mødet var der stor enighed om, at en bæredygtig erhvervsudvikling har højest prioritet. Der var et øn-

ske om, at "bæredygtig" blev defineret nærmere. Det er oplagt, at de 3 lokalråd diskuterer det indbyrdes i den nærmeste fremtid.

Projektet "forbedringer af infrastruktur" har en høj "mellem prioritet" og fik generelt prioriterne 1-2 med en stor enighed.

De nye erhvervsgrunde i Snaptun, har fået den laveste prioritet og havde en ret stor spredning fra 1-4 og også en gruppe hvor projektet var uønsket.

Der var rigtig mange deltagere (knap 120 pers.) på udviklingsforum II. Det viser, at der generelt er en stor interesse for udviklingsplanen blandt beboerne. Det voldte dog problemer på mødet og flere havde en følelse af at de ikke fik så meget ud af mødet. Derfor foreslås det efterfølgende at kommunen og de enkelte lokalråd går i tæt dialog omkring, hvilke projekter der bør prioriteres først, samt hvem der skal sætte projekterne igang og hvornår de skal udføres.

	PROJEKT	AKTØRER	SAMARBEJDPARTNER / INITIATIV Beboernes idéer til mulige samarbejdspartnere (lokalrådet har det overordnede ansvar for alle projekter)	REALISERING -HVORNÅR? Beboernes forslag til hvornår projektet skal realiseres	BEMÆRKNINGER
Høj prioritet	En bæredygtig erhvervsudvikling		Kommunen + Lokalråd + lokale erhvervsfolk	Med det samme, 2009	Definér "bæredygtig"
Mellem prioritet	Forbedringer af infrastruktur		Kommunen + Lokalråd	Med det samme, 2009, 2010	Ønske om bedre offentlige transportmidler
Lav prioritet	Nye erhvervsgrunde i Snaptun		Kommunen + Lokalråd + lokale erhvervsfolk	2009 / efter behov	Ét ønske om at få det debateret igen

SPOR 4: NATUR OG TURISME

"Nej til for mange turister."



"Vi skal have mere økologi og mere natur omkring Glud."



"Vi satser på Hjarnø som bæredygtig helårsø."



"Vi synes, at Tønballecentret er en kvalitet."

"Jeg mener ikke at der er et behov for en institution, men for fysiske rammer i form af små lokaler til studierum eller foreningsarbejde – til alle aldersgrupper."



"Hjarnø har et særpræg, en særlig ånd. Et fællesskab, der er baseret på mange aldersgrupper."



Udsagn fra Udviklingsforum I

Udvalgte projekter for natur og turisme

Med udgangspunkt i Projekt Udvikling og drøftelserne på Udviklingsforum I + II er der udarbejdet forslag til fælles projekter.

1. Den uspolerede natur skal bevares og indgå i formidlingen af områdets mange muligheder samt i etableringen af nye muligheder
2. Vi ønsker badestranden ved Snaptun bevaret, og faciliteterne må gerne udvides
3. Vi er positive over for planerne om etablering af en Fortidspark
4. Vi vil arbejde for en udvidelse af transportmulighederne mellem Snaptun og Glud

Formidling af naturens muligheder og etablering af nye

Naturen i området ønskes bevaret uspoleret. Dette kan bl.a. sikres ved anlæg af stier, der leder besøgende uden om de mest sårbare områder og sørger for, at der er gode og synlige anvisninger til stinettet.

Også de eksisterende stier skal synliggøres – for såvel beboere som turister. Dette kræver en grundig kortlægning og registrering af de eksisterende stier.

Der må gerne anlægges nye stier, herunder en forlængelse af Bollerstien til Juelsminde, som cykel-, gang- og ridesti. Dette vil formentlig kræve et samarbejde mellem Hedensted og Horsens kommune.



SPOR 4: NATUR OG TURISME

Der vil blive arbejdet for, at der udarbejdes turforslag både til cyklister og vandrere i området, og for at synliggøre bademulighederne. Dette omfatter både bedre skiltning, brochurer og beskrivelser på internettet. Etablering af et fælles informationssystem, som beskrevet i Projekt Udvikling, kan fint indgå såvel i dette arbejde som i flere andre udviklingsprojekter.

Badestrand ved Snaptun

Badestranden ved Snaptun ønskes bevaret, og faciliteterne må gerne udvides, f.eks. med en badebro, et soppebassin og en forbedring af legemulighederne. Endnu er det dog ikke afklaret, hvor badebroen skal være.

Projektet indgår også i afsnittet om Snaptun Havn.

Der vil blive arbejdet for en synliggørelse af badestranden, i lighed med områdets øvrige bademuligheder.

Fortidspark

Planerne om etablering af en Fortidspark er modtaget positivt. På nuværende tidspunkt er det ikke afklaret, hvor en Fortidspark i givet fald skal ligge, men området er bl.a. valgt på grund af nærheden til kysten og det varierede landskab. Det vil dog være u hensigtsmæssigt, at placere den for tæt på Tønballes Naturcenter.

Koordinering og prioritering af projekterne

På udviklingsforum II, blev alle projekter diskuteret og prioriteret i kategori 1-4 samt en angivelse af projekter, der alligevel ikke ønskes. Diskussionen og prioriteringen foregik i grupper. Tabellen nedenfor er et udtryk for hvad der blev diskuteret på udviklingsforum II. Det er vigtigt at pointere, at det ikke er et udtryk for alle beboeres ønsker og at prioriteringen bærer præg af hvor de fremmødte bor og hvad de derfor finder mest relevant.

Der var rigtig mange deltagere (knap 120 pers.) på udviklingsforum II. Det viser, at der generelt er en stor interesse for udviklingsplanen blandt beboerne. Det voldte dog problemer på mødet og flere havde en følelse af at de ikke fik så meget ud af mødet. Derfor foreslås det efterfølgende at kommunen og de enkelte lokalråd går i tæt dialog omkring, hvilke projekter der bør prioriteres først, samt hvem der skal sætte projekterne igang og hvornår de skal udføres.



Inden for "spor 4 - natur og turisme" var der bred enighed om at projekterne "Formidling af områdets muligheder og etablering af nye" og "Badestrand ved Snaptun" skulle prioriteres højest. Til gengæld fik projektet 'Fortidspark' en lav prioritet og flere af grupperne ønskede slet ikke projektet.

	PROJEKT	AKTØRER	SAMARBEJDSPARTNER / INITIATIV Beboernes idéer til mulige samarbejdspartnere (lokalrådet har det overordnede ansvar for alle projekter)	REALISERING -HVORNÅR? Beboernes forslag til hvornår projektet skal realiseres	BEMÆRKNINGER
Høj prioritet	Formidling af områdets muligheder inden for natur og turisme samt etablering af nye muligheder		Lokalråd + Kommunen	2009	Er sat i gang
	Badestrand ved Snaptun		Lokalråd + Kommunen + Havnen	2009 (evt. efter ny havn er færdig)	Inden sommer
Lav prioritet/ ønskes ikke	Fortidspark		Initiativgruppen (Benny Michl.)	2010	Forslag til placering: lige uden for Glud mod vest

SPOR 5: BOLIGPOLITIK OG UDSLYKNINGER

En stor del af Glud, Snaptun og Hjarnø lokalområder er omfattet af planlovens 3 km **kystnærhedszone**, og store dele af især Hjarnø er også omfattet af Naturbeskyttelseslovens 300 m **strandbeskyttelseslinje**, hvor der generelt er forbud mod bebyggelse og ændringer.

Dertil kommer, at kirkerne i lokalområderne er omfattet af **kirkebeskyttelseslinjen**, hvilket betyder, at der inden for denne ikke kan opføres bygninger, tekniske anlæg mv., medmindre det er godtgjort, at hensynet til kirkens landskabelige beliggenhed eller samspil med landsbymiljøet ikke tilsidesættes.

Disse forhold kan få konsekvenser for nogle af forslagene i Udviklingsplanen, idet placeringen i nærheden af kysterne og kirkerne kan vanskeliggøre en tilladelse til en realisering.

Udvalgte projekter for boligpolitik og udstykninger

Med udgangspunkt i Projekt Udvikling og drøftelserne på Udviklingsforum I er der udarbejdet forslag til følgende fælles projekter:

1. Indsats for kommunale udstykninger, gerne tæt på hovedfærdselsårer
2. Bosætning skal bl.a. understøtte skolens eksistens, hvorfor der skal kunne tilbydes attraktive grunde til børnefamilier
3. I princippet skal der kunne tilbydes grunde i alle bysamfund: Glud, Snaptun og Hjarnø
4. Indsats for udlæg af grunde til ældreboliger i alle bysamfund, gerne på lejebasis. For at fremtidssikre ældreboligerne bør de opføres i nærheden af eksisterende boliger

I det følgende beskrives forslag og skitser opdelt efter de tre bysamfund.

”Godt og rent miljø giver gode muligheder for, at det skal være godt at bo her.”



”Det ville være godt at have en bosætningspolitik.”



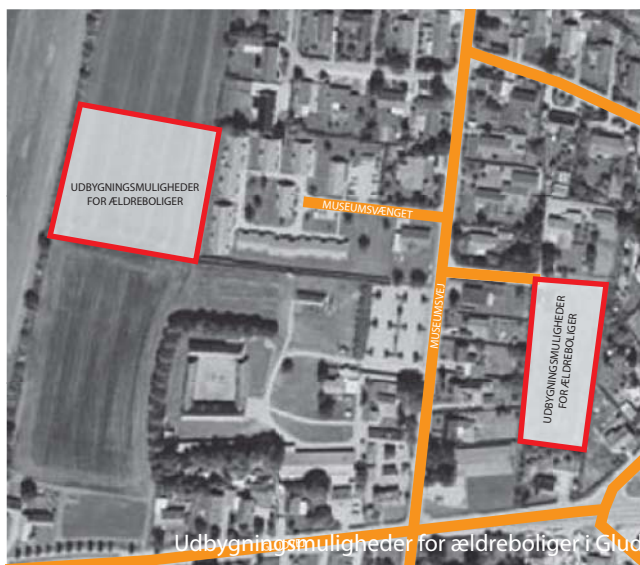
Udsagn fra Udviklingsforum I

Boligudstyknings i Glud

Ældreboliger

I Glud kan ældreboliger placeres tæt på indkøbsmuligheder, ældrepleje og fritidstilbud. Der er ønske om at udlægge et ældreboligområde nord for Glud Museum, i forlængelse af det eksisterende ældreboligområde, Museumsvænget. En anden mulighed – med en mere central beliggenhed – er et område mellem Museumsvej og Fruens Toft.

Luftfotoet nedenfor viser de nuværende ældreboliger ved Museumsvænget i Glud. Vest for Museumsvænget vises en mulig placering af nye ældreboliger, med en placering nord for Glud Museum og i nær sammenhæng med de eksisterende boliger. Vest for Museumsvænget vises en mulig placering mellem Fruens Toft og Museumsvej. Det skal nævnes, at området ligger inden for kirkeomgivelserne, hvor en byudvikling kan være problematisk.



Nye udstykninger vest for en ny omfartsvej

I tilfælde af, at der etableres en ny omfartsvej øst for Glud, kan der udstykkes nye grunde til boliger mellem Kællingegrøften og den nye vej. Lokalrådet har udarbejdet et forslag til en mulig udstykning som vist nedenfor.



Byudviklingsforslaget, som er vist med orange, er meget problematisk af flere årsager. Dels ligger området løsrivet fra den eksisterende by, hvilket hindrer en byudvikling, som sker "indefra og ud". Dels bør der langs omfartsvejen – af hensyn til boligerne – etableres støjskærm. Disse kan give problemer for udsyn ved udkørslerne fra boligområderne (omfartsvejen får højst sandsynligt en hastighedsgrænse på maks. 80 km).

SPOR 5: BOLIGPOLITIK OG Udstykninger

Boligudstyknings i Snaptun

Ældrevenlige boliger i Snaptun

Det er et ønske, at der udlægges areal til ældrevenlige boliger i Snaptun. Det nyeste boligområde i Snaptun, Fiskeparken, er et område med 20 andelsboliger. Syd for disse andelsboliger findes et delvist bebygget areal, som evt. kan udlægges til ældrevenlige boliger. Det bør overvejes at opføre disse boliger som lejeboliger.

Såfremt 'frugtplantagen' bliver udstykket til boliger, vil det mulige ældreboligområde ligge særdeles godt og på sigt blive en integreret del af byen.

Udvikling vest for Snaptun

Fra naturens hånd er Snaptun omgivet af vand mod nord og øst, hvilket begrænser byens udviklingsmuligheder.

I helhedsplanen for Snaptun udpeges et område i den vestlige del af Snaptun som et potentielt område til nye boliger. Området ligger i direkte forlængelse af byen, men arealet er underlagt planlægningsmæssige bindinger, idet der både er tale om områder med særlige drikkevandsinteresser og sårbarhed. Som udgangspunkt skal fremtidige områder til byudvikling tilgodese de "såkaldte vandområder".

Problematikken er allerede beskrevet under Spor 3: Erhverv, jf. side 37.

Udvikling syd for Snaptun

Umiddelbart syd for den bymæssige bebyggelse i Snaptun, mellem byen og Tønballe Naturcenter, ligger 'frugtplantagen', der optager et forholdsvis stort areal. Vest herfor ligger et eksisterende parcelhusområde, og umiddelbart nord for plantagen ligger den seneste boligudstyknings i Snaptun.

Flere har foreslået, at frugtplantagen på længere sigt kan inddrages til byudvikling. Med udgangspunkt i de tilstødende områder er det oplagt at udnytte den vestlige del af plantagen til boliger.

Frugtplantagen udgør en grøn oase, og det er en mulighed at bygge videre på denne karakter. Det foreslås, at ankomst til området sker fra Tønballevej, Højballevej og markvejen mod syd.





Forslag til placering af boligområde 3 i Snaptun

SPOR 5: BOLIGPOLITIK OG UDSTYKNINGER

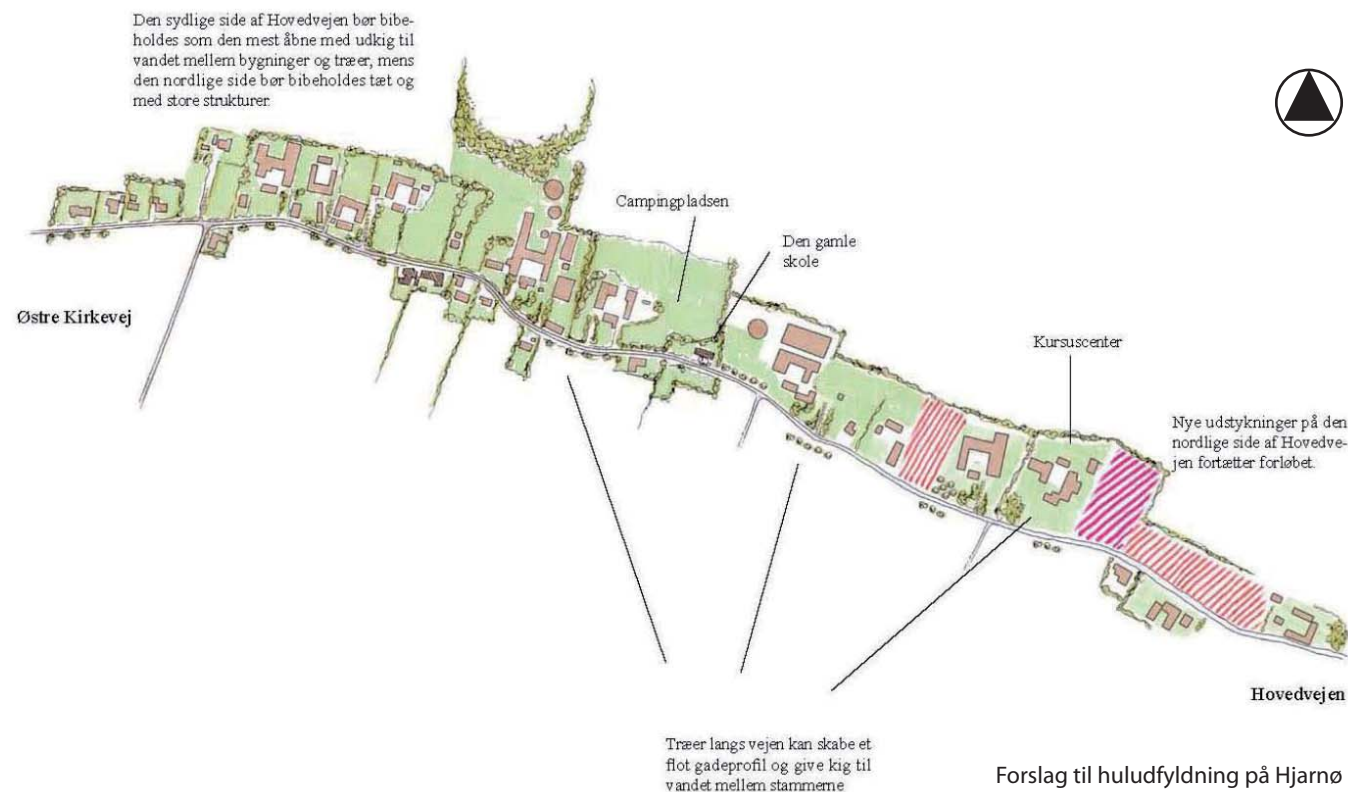
På skitsen vises fire etaper, hvor ankomsten til den enkelte etape sker ad en stikvej, der munder ud i et cirkulært, grønt fællesområde. Rundt om fællesområdet ligger boligerne. Fællesområderne har forbindelse til gennemgående grønne kiler via stier, der fører videre mod andre byområder og vandet. Der bliver også direkte adgang fra alle boligudstyknings til de grønne kiler. Boligetaperne kan gives en tæt afskærmning mod de private fællesveje, mens der kan etableres en mere åben og lavere afskærmning mod de grønne kiler, der giver en mere "flydende" overgang.

Det skal nævnes, at arealforbruget til byudvikling – ifølge de statslige udmeldinger – bør begrænses og ikke blive større end højst nødvendigt – ca. 10 boliger pr. ha. Derfor finder Hedensted Kommune det problematisk at anlægge store parceller. Det vil betyde, at store arealer vil blive inddraget til byudvikling, hvilket er u hensigtsmæssigt.

Boligudstyknings på Hjarnø

Huludfyldninger langs Hovedgaden og afrunding af Broen

Det er af stor betydning for øsamfundets eksistens og bæredygtighed, at der fortsat er muligheder for at opføre nye boliger på øen. Øen kan ikke bære en egentlig byudvikling, men der er mulighed for huludfyldning enkelte steder langs Hovedvejen. Dette vil også forstærke landsbygadens profil, samtidig



Der er dog visse forudsætninger og krav til en evt. udvikling og udbygning på Hjarnø. Disse fremgår bl.a. af nedenstående.

- Hjarnø er beskyttet som Internationalt Naturområde og et område med særligt værdifuldt landskab. Det betyder, at disse landskaber skal friholdes for bebyggelse og anlæg, der ikke er lokalt nødvendige. Hvis der gives tilladelse til byggeri eller anlæg, skal der ske en nøje tilpasning til landskabet
- Dertil kommer, at dele af øen er udpeget som et bevaringsværdigt **kulturmiljø**, hvor kulturhistoriske helheder og enkeltelementer skal beskyttes

med at de markante kig til vandet fastholdes. Dette er illustreret i landsbykataloget for Hjarnø (2005).

Ved færgelejet – også kaldt Broen – kan bebyggelsen afrundes ved enkelte nye udstykninger i rækken af huse bagved husene ud mod Østre Kirkevej, uden at påvirke afgrænsningen mod det åbne land eller den visuelle fremtræden set fra vandet.

Landsbykatalogets forslag

Landsbykatalogets forslag til udfyldning langs Hovedgaden. **Den røde skravering:** intensivt byggeri (i form af mindre (parcel)huse, evt. med mindre fritlig-



Enkelte udstykninger med beplantning omkring kan runde bebyggelsen af og skabe god overgang til det åbne land.



SPOR 5: BOLIGPOLITIK OG Udstykninger

Koordinering og prioritering af projekterne

På udviklingsforum II, blev alle projekter diskuteret og prioriteret i kategori 1-4 samt en angivelse af projekter, der aligevel ikke ønskes. Diskussionen og prioriteringen foregik i grupper. Tabellen nedenfor er et udtryk for hvad der blev diskuteret på udviklingsforum II. Det er vigtigt at pointere, at det ikke er et udtryk for alle beboeres ønsker og at prioriteringen bærer præg af hvor de fremmødte bor og hvad de derfor finder mest relevant.

På mødet var der ingen projekter inden for spor 5 - boligpolitik og udstykninger, der udelukkende blev prioriteret som "høj prioritet". Projektet "nye udstykninger vest for Glud", fik dog mange 1-taller og blev højest prioriteret. Alle projekterne i "mellem prioritet" fik generelt prioriterne 1-2 og 2 dvs. en rimelig høj prioritering generelt. Projektet "Boligudvikling syd for Snaptun fik generelt en prioritet 2-4 og der var bemærkninger om, at det projekt ikke er muligt før æbleplantagen ønsker at lukke.

Der var rigtig mange deltagere (knap 120 pers.) på udviklingsforum II. Det viser, at der generelt er en stor interesse for udviklingsplanen blandt beboerne. Det voldte dog problemer på mødet og flere havde en følelse af at de ikke fik så meget ud af mødet. Derfor foreslås det efterfølgende at kommunen og de enkelte lokalråd går i tæt dialog omkring, hvilke projekter der bør prioriteres først, samt hvem der skal sætte projekterne igang og hvornår de skal udføres.

	PROJEKT	AKTØRER	SAMARBEJDPARTNER / INITIATIV Beboernes idéer til mulige samarbejdspartnere (lokalrådet har det overordnede ansvar for alle projekter)	REALISERING -HVORNÅR? Beboernes forslag til hvornår projektet skal realiseres	BEMÆRKNINGER
Mellem prioritet	Nye udstykninger vest for Glud		Lodsejere, Private investorer, i samråd m. Kommunen	2010	Udarbejdelse af Kommuneplan + lokalplan kan trække det tidsmæssigt. Bare ring til JH Tømrer. Et nyt forslag til projekt - et ønske, fra flere borgere på udviklingsforum II
	Boligudstyknings på Hjarnø, Huludfyldninger langs Hovedgaden og afrunding af Broen		Lokalråd, Lodsejere, Private investorer, i samråd m. Kommunen		
	Ældreboliger på Hjarnø		Lokalråd, Lodsejere, Private investorer, i samråd m. Kommunen		
	Ældreboliger i Glud		JH Tømrer har grunde klar, Lodsejere, Private investorer, i samråd med Kommunen		
	Ældreboliger i Snaptun		Lodsejere, Private investorer, i samråd m. Kommunen	2011	
	Boligudvikling vest for Snaptun		Lodsejere, Private investorer, i samråd m. Kommunen	2010	
Lav prioritet	Boligudvikling syd for Snaptun		*Lodsejere, Private investorer, i samråd m. Kommunen		*Først realistisk når æbleplantagen ønsker at lukke.



SPOR 6: ÆLDREPOLITIK

Det er attraktivt for ældre mennesker at blive boende i lokalområdet. Derfor er det vigtigt, at der kan tilbydes bomuligheder, aktivitetstilbud, rammer om aktiviteter og transportmuligheder mv. til de nuværende beboere.

Der er en tro på, at udviklingen vil gøre det nemmere at blive boende i lokalområdet – f.eks. i form af internetindkøb og vareudbringning.

Udvalgte projekter for ældrepolitik

Med udgangspunkt i Projekt Udvikling og drøftelserne på Udviklingsforum I er der udarbejdet forslag til følgende fælles projekter.

1. Indsats for udlæg af grunde til ældreboliger
2. Indsats for bedre faciliteter og flere aktiviteter til ældre
3. Indsats for renovering af fortove med fokus på gangbesværede og personer med rollatorer/kørestole
4. Indsats for bedre transportmuligheder i form af taxa eller minibus

Grunde til ældreboliger

På Hjarnø er der et aktuelt behov for ældreboliger, og derfor vil der blive arbejdet for, at der opføres to boliger inden for en periode på ti år.

I Glud foreslås det, at der udbygges et område med ældreboliger, f.eks. mellem Fruentoft og Museumsvej, eller øst for den nuværende bebyggelse med ældreboliger, nord for museet. Glud er 1. prioritet, hvor der kan opnås central beliggenhed.

I Snaptun er der primært behov for ældrevenlige boliger og evt. et fælleshus, der med fordel kan placeres i forbindelse med en ny udstykning syd for Fiskeparken.

Ældreboligudbygningen er beskrevet mere detaljeret i Spor 5: Boligpolitik og udstykninger.

Bedre faciliteter og flere aktiviteter til ældre

Der ses nogle få nøgleelementer i forhold til tilbud og aktiviteter for de ældre: besøgstilbud, fastholdelse af hjemmeplejetilbud, mulighed for omsorgsdage (familiemedlemmer) og forskellige aktivitetstilbud.

Man vil gerne yde en indsats for lokalt at etablere et besøgstilbud for de ældre.

I dag udøves der senioridræt i Glud, men der mangler faciliteter. Der er også et behov for en koordinering af de forskellige muligheder, muligvis også en koordinering med naboområderne – f.eks. Juelsminde, hvor der også er nogle fra lokalområdet, der deltager. Deltagelse her kan ses i sammenhæng med forbedrede og fleksible transportmuligheder.

Der er også et stort behov for faciliteter og rammer for de ældres aktiviteter. Det vil f.eks. være en god idé at arbejde med et fælleshus, enten i tilknytning til eksisterende ældreboliger i Glud eller i forbindelse med skolen i Glud, hvor der også er fremsat ideer til fælles faciliteter.

Spørgsmålet er ikke så meget, HVAD man laver, men det SOCIALE aspekt.



Udsagn fra Udviklingsforum I



Renovering af fortove

I Glud og Snaptun er fortovsbelægningen nedslidt mange steder, og der er derfor behov for at yde en indsats, så gangbesværede, kørestolsbrugere, personer med rollatorer og ældre kan komme rundt.

Gode cykelstier er også af betydning for de ældres muligheder for at komme rundt.

Indsats for bedre transportmuligheder

For mange ældre og gangbesværede er det af stor betydning, at der er tilbud om transport, f.eks. i form af en minibus, taxa eller elbus. Der vil derfor blive arbejdet for at forbedre disse tilbud, f.eks. ved at tage kontakt til kommunen og afdække mulighederne.

Offentlig transport i form af bus er også vigtige, men der savnes mere fleksible muligheder.



SPOR 6: ÆLDREPOLITIK

Koordinering og prioritering af projekterne

På udviklingsforum II, blev alle projekter diskuteret og prioriteret i kategori 1-4 samt en angivelse af projekter, der alligevel ikke ønskes. Diskussionen og prioriteringen foregik i grupper. Tabellen nedenfor er et udtryk for hvad der blev diskuteret på udviklingsforum II. Det er vigtigt at pointere, at det ikke er et udtryk for alle beboeres ønsker og at prioriteringen bærer præg af hvor de fremmødte bor og hvad de derfor finder mest relevant.

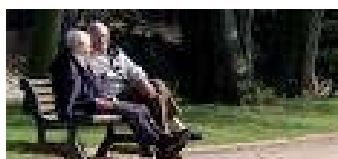
På mødet var der stor enighed at *renovering af fortove* er et projekt med høj prioritet. Hovedparten af grupperne havde givet dem en prioritet 1. Projekterne i "mellem prioritet" fik generelt prioriterne 1-2 og 2-3 (prioritet 1- 2 står øverst i afsnittet "mellem prioritet" i tabellen). Ingen af projekterne indenfor SPOR 6 - ældrepolitik havde lav prioritet.

Der var rigtig mange deltagere (knap 120 pers.) på udviklingsforum II. Det viser, at der generelt er en stor interesse for udviklingsplanen blandt beboerne. Det voldte dog problemer på mødet og flere havde en følelse af, at de ikke fik så meget ud af mødet. Derfor foreslås det efterfølgende at kommunen og de enkelte lokalråd går i tæt dialog omkring, hvilke projekter der bør prioriteres først, samt hvem der skal sætte projekterne igang og hvornår de skal udføres.

	PROJEKT	AKTØRER	SAMARBEJDSPARTNER / INITIATIV Beboernes idéer til mulige samarbejdspartnere (lokalrådet har det overordnede ansvar for alle projekter)	REALISERING -HVORNÅR? Beboernes forslag til hvornår projektet skal realiseres	BEMÆRKNINGER
Høj prioritet	Renovering af fortove		Kommunen (Teknisk afdeling)	2009	
Mellem prioritet	Bedre faciliteter og flere aktiviteter til ældre		Kommunen (Teknisk afdeling), Borgerforeningen, ældreklub		
	Indsats for bedre transportmuligheder		Kommune, Midttrafik		
	Grunde til ældreboliger		Kommunen		
Nyt forslag	Nyt plejehjem i Glud				



Fotos fra udviklingsforum II





Videre information kan fås ved henvendelse til en af følgende personer:

Lokalrådene:

Per Rosendal (Snaptun)Telefon 75 68 42 20 / 21 15 88 04, E-mail: per.rosendal@snaptun.dk

Leif Andersen (Glud)Telefon 75 68 41 71 / 21 73 81 50, E-mail: nala@profbermail.dk

Jørgen Overgaard (Hjarnø)Telefon 75 68 34 73 / 23-96.55 20, E-mail: jueovergaard@post.tele.dk

Hedensted Kommune:

Landdistriktskoordinator Susanne ErnstTelefon 79 75 50 96 / 21 70 08 23, E-mail: susanne.ernst@hedensted.dk

Udviklingskonsulent Kim RosenkildeTelefon 79 75 55 74 / 20 34 85 48, E-mail: kim.rosenkilde@hedensted.dk