

A/S BOLIGBETON
Gl Præstegårdsvej 19
8723 Løsning

Fremsendt pr Digital Post til CVR-nr. 31345928

Stationsparken 1
7160 Tørring
T: 79755000

Rikke Bjerg
D: +4579755673

Mail:
rikke.bjerg@hedensted.dk

Sagsnr. 06.11.01-P19-28-24

Den 6. marts 2025

Tillæg til miljøgodkendelse af den 15. august 2024 om tag- og overfladevand fra A/S Boligbeton på matrikel nr. 5x m.fl. Løsning By, Løsning, med udløb i Løsning Møllebæk

Afgørelse til A/S Boligbeton om håndtering af tag- og overfladevand fra virksomheden på matrikel nr. 5x m.fl. Løsning By, Løsning, beliggende Gl Præstegårdsvej 19, 8723 Løsning. Afgørelsen er et Tillæg til afgørelsen af den 15. august 2024 "*Miljøgodkendelse af foranstaltninger til behandling af tag- og overfladevand fra A/S Boligbeton på matrikel nr. 5x m. fl. Løsning By, Løsning, med udløb i Løsning Møllebæk*", som fortsat er gældende.

Virksomheden er omfattet af godkendelsesbekendtgørelsens¹ bilag 2 punkt B. Forarbejdning af visse råstoffer.

Hedensted Kommune har den 13. december 2024 modtaget ansøgning, jævnfør krav i afgørelse af den 15. august 2024 "*Miljøgodkendelse af foranstaltninger til behandling af tag- og overfladevand fra A/S Boligbeton på matrikel nr. 5x m. fl. Løsning By, Løsning, med udløb i Løsning Møllebæk*", som herefter i denne skrivelse benævnes: Afgørelse af den 15. august 2024. Ansøgningsmateriale er fremsendt af UCON ApS på vegne af A/S Boligbeton, Gl Præstegårdsvej 19, 8723 Løsning, CVR-nr. 31345928.

Matriklerne nr. 5x m.fl. Løsning By, Løsning, der indgår i det ansøgte projekt, ejes af virksomheden, A/S Boligbeton, Gl Præstegårdsvej 19, 8723 Løsning.

Virksomheden² ansøger om at etablere forbedret bundfældning, rensning og forsinkelse inden udledning af tag- og overfladevand fra miljøgodkendelsespligtig aktivitet, betegnet *Cementstøberier, betonstøberier (herunder betonelementfabrikker og betonvarefabrikker) samt betonblanderier med en produktion på mere end eller lig med 20.000 tons pr. år.*³, i vandområde Løsning Møllebæk, Gesager Å, Bygholm Å, Bygholm Sø, Horsens Inderfjord. Med ansøgningen vurderer Hedensted Kommune, at vilkår 10 i Afgørelsen af den 15. august 2024 er efterkommet.

¹ Bekendtgørelse nr. 1027 af 2. september 2024 godkendelse af listevirksomhed (Godkendelsesbekendtgørelsen).

² Virksomheden A/S Boligbeton er omfattet af Godkendelsesbekendtgørelsen, aktiviteten fremgår af bilag 2, Listepunkt B202, Cementstøberier, betonstøberier (herunder betonelementfabrikker og betonvarefabrikker) samt betonblanderier med en produktion på mere end eller lig med 20.000 tons pr. år.

³ Jævnfør Godkendelsesbekendtgørelsen.

Projektbeskrivelse – ansøgning

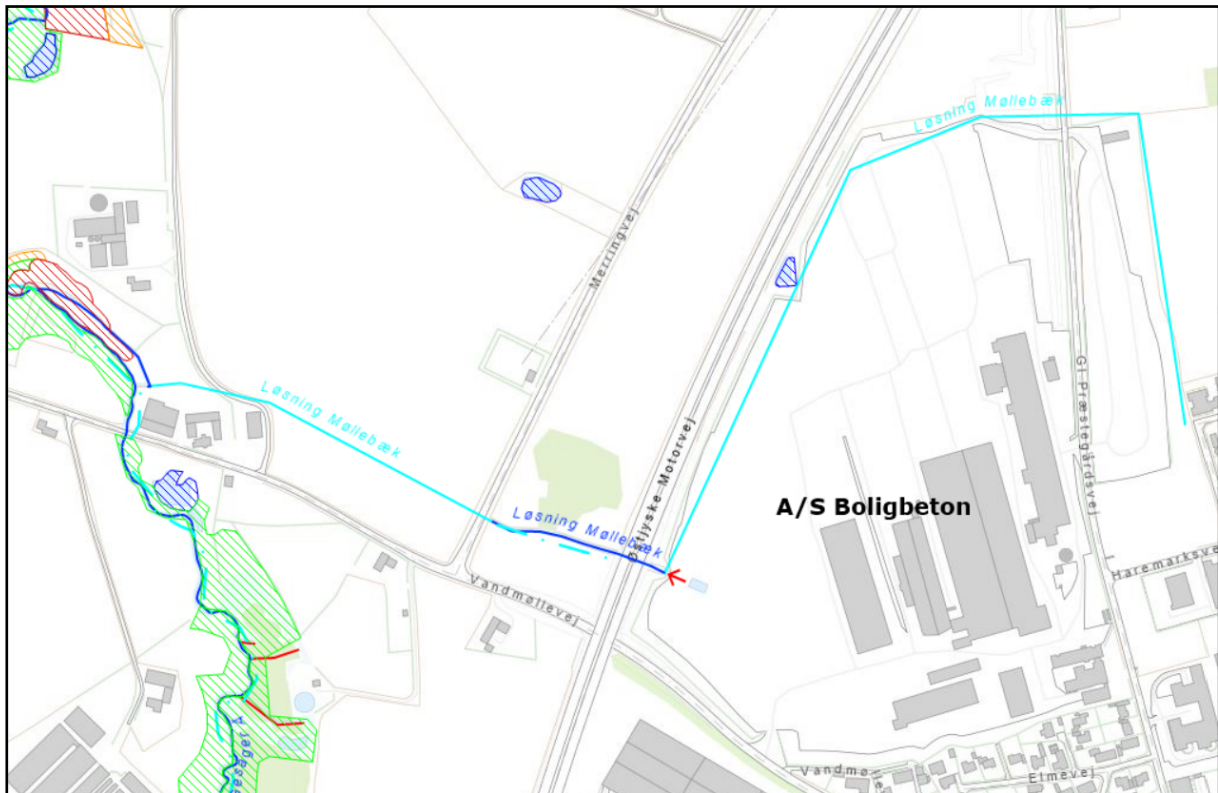
Eksisterende forhold

Eksisterende forhold fremgår af Afgørelse af den 15. august 2024. Virksomheden har ansøgt om omlægning af vandløbet Løsning Møllebæk, og denne ansøgning er behandlet i en særskilt sag. Under eksisterende forhold har virksomheden flere udløb i den rørlagte strækning af vandløbet på virksomheden.

Af ansøgningsmaterialet "A/S Boligbeton – Projektbeskrivelse ift. udledning af tag- og overfladevand" fremgår yderligere om eksisterende forhold, at A/S Boligbeton fra ca. 20 ha befæstet areal uden forsinkelse udleder tag- og overfladevand i en størrelse, som er skønnet til at udgøre op til 2.100 l/s.

Ansøgt projekt

Virksomheden ansøger om, at den rørlagte strækning af Løsning Møllebæk ændres til et spildevandsteknisk anlæg, og at udløb fra virksomheden i Løsning Møllebæk fremover sker på egen ejendom umiddelbart opstrøms vandløbet Løsning Møllebæks underføring af E45 Østjyske Motorvej, hvor eksisterende rørlagte strækning af Løsning Møllebæk, herefter benævnt det spildevandstekniske anlæg, udløber i en åben ca. 20 meter lang strækning af Løsning Møllebæk, øst for motorvejen, se figur 1.



Figur 1 oversigtskort, der viser den ansøgte omlægning af Løsning Møllebæk, og den røde pil angiver fremtidigt udløbssted i Løsning Møllebæk fra det spildevandstekniske anlæg på virksomheden A/S Boligbeton, Gl Præstegårdsvej 19, 8723 Løsning. Inden omlægningen af den rørlagte strækning af Løsning Møllebæk udløb vandløbet i åben vandløbsstrækning af Løsning Møllebæk på det sted, som den røde pil angiver. Data er vejledende. ©Hedensted Kommune.

Herudover fremgår af ansøgningen af den 13. december 2024 følgende:

- I første fase, vil tag- og overfladevand fra virksomheden afledes til eksisterende betonbassin til bundfældning og afledes fra betonbassinet til regulatorbrønd. Når vandmængden er 210 l/s eller herunder, vil der ske

afledning til cyklonrensebrønd inden udledning i vandløbet Løsning Møllebæk via eksisterende udløb.

- I anden fase, hvor vandstrømmen har en størrelse over 210 l/s vil vandet fra regulatorbrønden afledes til Ø400 PVC-rør, der går fra regulatorbrønd til nyetableret grøft i det sydvestlige hjørne af matrikel nr. 5x Løsning By, Løsning. Fra Ø400 PVC-rør ledes vandet via sandfangsbrønd med kuppelrist ind i grøften.
- Når nedbørshændelsen er over den kapacitet, der er i regulatorbrønd, PVC-rør og grøft, vil der fra grøften være overløb over grøftens kronekant i kote 58 til terræn mellem grøft og betonbassin.
- Samtidig vil der i betonbassinet kunne ske stuvning, så der på et tidspunkt kan ske overløb over betonkanten til terræn syd for betonbassinet. Stuvningsvoluminet udgør mindst 180 m³. Overløbet fra betonbassin styres ved at forhøje bassinets kant, hvor der ikke skal ske overløb. Overløbet sker til et fast underlag, og styres i første omgang hen mod grøften.
- Det fremgår af bilag 2 Skitseprojekt, angivet med lilla farve, hvilke dele af oplagspladsen, der i kortere eller længere perioder kan oversvømmes. Se figur 2.
- Når størrelsen af strømmen, der afledes fra betonbassinet, er reduceret til 210 l/s eller derunder, vil vand fra grøft tilbageløbe via kuppelrist til Ø400 PVC-rør til regulatorbrønd, og herfra til cyklonrensebrønd inden udledning i vandløbet Løsning Møllebæk via eksisterende udløb. Da grøften etableres lavere end terrænet, der benyttes til oversvømmelse, sikres, at al vand på terræn løber via grøftens kuppelrist til regulatorbrønd.

Det sikres ved terrænregulering syd og vest for grøften, at der kun kan ske overløb over kronekant mod nord og øst. Derved sikres, at nedbørshændelser holdes på egen grund.

Beregningerne er udført med en overløbshyppighed $n \leq 1/T$, hvor $T=1$ år. Overløb vil ske via terræn, forstærket med stensætning, i Løsning Møllebæk.

Kommuneplantillæg, Lokalplan og Spildevandsplan

Projektet er, jævnfør Hedensted kommuneplan 2021-2033, beliggende i erhvervsområde og er omfattet af Lokalplan 61 Erhvervsformål Løsning⁴; matrikel nr. 12b Løsning By, Løsning, i Lokalplan nr. 57 Boligområde og erhvervsområde - Løsning⁵; samt matrikel nr. 1l Løsning By, Løsning, i det åbne land. Området er udlagt i byzone. Dog er matrikel nr. 1l Løsning By, Løsning, beliggende i landzonen.

Projektet er, jævnfør Spildevandsplan 2015-2020 for Hedensted Kommune⁶, beliggende i kloakopland LØ13 på ca. 14,7 ha og kloakopland LØ4 på ca. 17,5 ha. Begge kloakoplande er planlagt til at være med privat håndtering af regnvand med privat udløb PULØ4 i Løsning Møllebæk, hvor den er åben vest for matrikel nr. 5x Løsning By, Løsning. Matrikel nr. nr. 1l Løsning By, Løsning er, bortset fra ca. 190 m², der er spildevandskloakeret, ikke planlagt kloakeret; og der er ikke etableret afløbsriste på matriklen.

⁴ Lokalplan 61 – Erhvervsformål - Løsning, som er endelig vedtaget den 8. maj 1989 og offentliggjort den 30. august 1989.

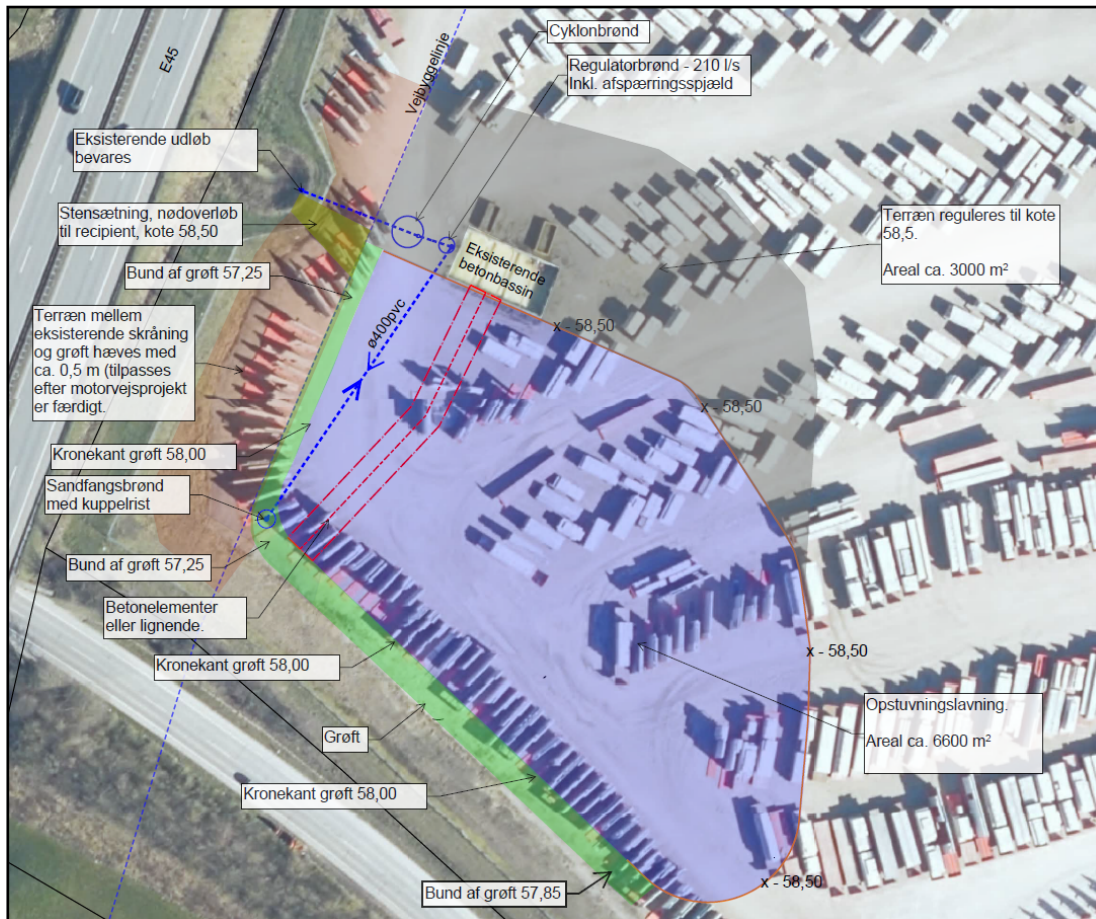
⁵ Lokalplan 57 – Boligområde og erhvervsområde – Løsning, som er endelig vedtaget den 6. marts 1989 og offentliggjort den 7. juni 1989.

⁶ Spildevandsplan 2015-2020 for Hedensted Kommune, der er vedtaget den 24. februar 2016 og offentliggjort den 16. marts 2016.

I forbindelse med projektgennemførelsen tilrettes Hedensted Kommunes spildevandsplanen, jævnfør "Tillæg nr. 55 til Spildevandsplan 2015-2020 Administrationspraksis for tillæg" af den 18. april 2024.

Miljøvurderingsloven

Hedensted Kommune har vurderet, at der ikke er krav om afgørelse efter miljøvurderingsloven⁷.



Figur 2 uddrag af ansøgningsmaterialets bilag 2 Skitseprojekt, der er udarbejdet af UCON Utility Consulting, John Tranumvej 23, 6705 Esbjerg Ø. Af figuren, hvor nord er opad, ses det ansøgte projekt, hvor grøn markering viser nyt beplantet grøfteanlæg. Den lilla farve angiver stuvningsareal, og den mørkere grå farve angiver areal, hvor der skal ske terrænregulering for at sikre, at overfladevandet stuver op i det lilla markerede areal. Ligeledes sker en terrænændring mellem det ansøgte grøfteanlæg og eksisterende skråning mellem motorvej E45 Østjyske motorvej og virksomheden, hvilket er markeret med rødlig farve. Blå stiplede linje med pile anviser afledningen af vand fra regulatorbrønd til grøfteanlæg og fra forsinkelsesanlægget i det lillamarkerede område og grøfteanlægget til regulatorbrønd. Efter bundfældning i eksisterende betonbassin og eventuel efter forsinkelse og yderligere rensning i grøfteanlæg og på terræn vil overfladevandet gennemløbe en cyklonrensebrønd, der sikrer yderligere bundfældning af opslemmede stoffer. En regulatorbrønd inden cyklonrensebrønden sikrer, at der kun afledes maksimalt 210 l/s til cyklonrensebrønden. Regulatorbrønden indeholder en afspærringsfunktion således, at der ved uheld kan hindres forurening i vandløbssystem og nedstrømsliggende vandområder. Regulator brønd er vist med cirkel mellem eksisterende betonbassin og cyklonrensebrønd, der er vist med større cirkel, og den blå stiplede linje viser ledningsanlæg, der afleder tag- og overfladevand til udløb i Løsning Møllebæk. Gul farve syd for blå stiplede ledningsanlæg er overløbsbygværk, til afledning af overfladevand, når der er nedbørshændelser over den dimensionsgivende regn.

⁷ Lovbekendtgørelse nr. 4 af den 3. januar 2023 om miljøvurdering af planer og programmer og af konkrete projekter (VVM) (Miljøvurderingsloven).

Tilladelse til udledning af tag- og overfladevand fra virksomheden A/S Boligbetons bebyggelse og udenomsarealer på matrikel nr. 5x m.fl.

Løsning By, Løsning

Efter Miljøbeskyttelseslovens⁸ § 33, jf. § 34. stk. 5, meddeler Hedensted Kommune denne miljøgodkendelse som et tillæg til eksisterende miljøgodkendelse af den 15. august 2024 til udledning af tag- og overfladevand fra miljøgodkendt betonstøbe og betonprodukt virksomhed i Erhvervsområde⁹/Lokalplanområde 61 og Lokalplanområde 57. Vilkår i Afgørelsen af den 15. august 2024 er fortsat gældende. Dog er vilkår 10 i Afgørelsen af den 15. august 2024 med ansøgning om denne afgørelse efterkommet og kan bortfalde.

Udledningsskema og oversigtskort er vist i vedlagte bilag 1. Udløb sker i Løsning Møllebæk, der udløber i Gesager Å, Bygholm Å, Bygholm Sø, Horsens Inderfjord. Hydrologisk reference: 43340000000000000000000000000000.

Afgørelsen meddeles på følgende vilkår:

1. Projektet udføres som ansøgt og i overensstemmelse med det, der er oplyst i ansøgningsmaterialet, når det ikke er ændret ved vilkår i denne afgørelse.
2. Der skal udover eksisterende betonbassin med vådvolumen på ca. 160 m³, minimum etableres de ansøgte rensiltag og det beregnede forsinkelsesvolumen på 1.900 m³, som fordeles med minimum 1.650 m³ i område til stuvning på terræn, jævnfør lillafarvet markering i figur 2, minimum 180 m³ i eksisterende betonbassin og minimum 70 m³ i nyt grøfteanlæg.
3. Forsinkelsestiltag dimensioneres som ansøgt med en overløbshyppighed fra grøfteanlæg mv., jævnfør vilkår 2, på maksimalt $n < 1/1$ pr. år. Overløb/nødoverløb skal ske via terræn med stensætning, jævnfør gul markering i figur 2, i åben strækning af Løsning Møllebæk opstrøms og øst for motorvej E45 Østjyske Motorvej.
4. Fra bundfældningsbassin¹⁰ og anlæg til forsinkelse skal overfladevandet afledes til regulatorbrønd med afløbsregulator på maksimalt 210 l/s og afspærringsfunktion således, at afløbet kan afspærres.
5. Inden udledning i åbent vandløb skal der fra regulatorbrønd ske gennemløb af cyklonrensebrønd, inden udledning i eksisterende udløb PULØ4 ved omtrent UTM x; y = 542.528; 6.185.034 m (Euref89 UTM zone 32 N) i den åbne strækning af Løsning Møllebæk. Cyklonrensebrønden betragtes som en rensenhed.
6. Cyklonrensebrønd skal være dimensioneret med en teoretisk rensgrad på minimum mellem 80-95 %.
7. Bundfældningsbassin, sandfangsbrønd med kuppelrist og cyklonrensebrønd skal tømmes minimum én gang pr måned.
8. Grøfteanlæg skal oprensnes efter behov, så dimensioneringskriterier, jævnfør vilkår 2 og vilkår 3, overholdes.
9. Virksomheden skal føre registrering/logbog over udførte tømninger, jævnfør vilkår 7. Egenkontrollen skal til enhver tid kunne forevises på tilsynsmyndighedens forlangende.

⁸ Lovbekendtgørelse nr. 928 af den 28. juni 2024 om miljøbeskyttelse (Miljøbeskyttelsesloven).

⁹ Omfattet af Hedensted Kommunes Spildevandsplan 2015-2020.

¹⁰ Eksisterende betonbassin, der fungerer som bundfældningsanlæg, kaldes i denne afgørelse også for bundfældningsbassin.

10. Færdigmelding, inklusive tegningsmateriale som udført, skal, efter etablering af rense- og forsinkelsesforanstaltninger, indsendes til Hedensted Kommune pr. e-mail til adressen: vandognatur@hedensted.dk.

Øvrige forhold

Tilladelsen kan til enhver tid og uden erstatning tilbagekaldes eller ændres af hensyn til opretholdelse af et tilfredsstillende miljø i det vandområde, hvor udledning sker til, gennemførelse af en spildevandsplan efter miljøbeskyttelseslovens § 32 eller miljøbeskyttelsen i øvrigt.

Bemærk, at ved akut miljøfare er der **pligt til at ringe til alarmcentralen på 112.**

Miljøtilsyn

Hedensted Kommune er tilsynsmyndighed. Bemærk bl.a. miljøbeskyttelseslovens § 71, som siger følgende:

" § 71. Den, som er ansvarlig for forhold eller indretninger, som kan give anledning til forurening, skal i tilfælde af væsentlig forurening eller overhængende fare for væsentlig forurening straks underrette tilsynsmyndigheden om alle relevante aspekter af situationen. Dette gælder også i tilfælde af en miljøskade eller en overhængende fare for en miljøskade.

Stk. 2. Den, som er ansvarlig for forhold eller indretninger, som kan give anledning til forurening, skal i tilfælde af væsentlig forurening eller overhængende fare for væsentlig forurening straks forhindre yderligere udledning af forurenende stoffer m.v. eller afværge den overhængende fare for forurening."

Det vil sige, at tilsynsmyndigheden straks underrettes, såfremt driftsforstyrrelser eller uheld medfører væsentlig forurening af omgivelserne, jord, grundvand, overfladevand mv. eller indebærer fare herfor.

Underretning jf. ovennævnte medfører ingen indskrænkning i den ansvarliges (ejers) pligt til at søge følgerne af ovennævnte driftsforstyrrelser eller uheld effektivt afværget eller forebygget.

Ved risiko for eller mistanke om forurening i et vandløb, en sø, fjorden eller havet skal man ringe 112. Politiet vil kontakte beredskabet, Miljøvagten og kommunen.

Projektbeskrivelse og vurdering

Ansøgningsmateriale

Virksomheden har via UCON ApS den 13. december 2024 fremsendt ansøgningsmaterie, hvoraf der fremgår følgende beregningsforudsætninger til fastsættelse af stuvningsvolumen:

Totalt opland:	32,6 ha
Reduceret opland:	20,0 red. ha
Hydrologisk reduktionsfaktor:	HR=0,9
Udløbstørrelse:	210 l/s
Overløbshyppighed:	T=1 år
Operationel faktor:	1,3

Sikkerhed for koblede regnhændelser er ikke medtaget, da tømmetiden er 3 timer.

Spildevandskomiteens regneark er benyttet til beregning af effektivt stuvningsvolumen, og er ud fra de nævnte forudsætninger beregnet til 1.900 m³.

Ansøger har oplyst at rensning af tag- og overfladevand fra virksomheden sker i sandfangsbrønde, bundfældningsbassin, grøfteanlæg, cyklonrensebrønd.

Det fremgår af ansøgningsmaterialet, at cyklonrensebrønden dimensioneres ud fra en teoretisk rensegrad på mellem 80 og 95%. Herudover fremgår, at for at opnå størst effektivitet af rensenheder, skal disse tømmes med slamsuger minimum én gang månedligt. A/S Boligbeton har egen slamsuger, og tømningerne vil blive indskrevet i driftsrutinen på pladsen. Ansøger oplyser, at det beplantede grøfteanlæg vil blive oprenset efter behov. Ansøger vurderer, at behovet for oprensning af grøfteanlægget er minimalt, da der er sket bundfældning inden grøfteanlægget.

Ansøger oplyser, at oplandet på i alt 32,6 ha består af følgende:

- 1,2 ha belægning med beton
- 14,7 ha belægning med S-Formet sten
- 4,1 ha tagflade
- 12,6 ha ubefæstet areal

Ansøgningens nærmere beskrivelse af det ansøgte projekt kan ses i bilag 2.

Vurdering

Hedensted Kommune vurderer, at det ansøgte projekt om håndtering af tag- og overfladevand fra virksomheden A/S Boligbeton, Gl. Præstegårdsvej 19, 8723 Løsning, med etablering af forsinkelse og yderligere rensning i bevokset grøfteanlæg, sandfangsbrønd samt cyklonanlæg og en reduceret udledning fra skønnet beregnet 2100 l/s til 210 l/s og maksimalt statistisk beregnet overløb maksimalt én gang om året, er en forbedring i forhold til eksisterende forhold, og derfor ikke vil medføre hindring af målopfyldelse i modtagende vandområde eller påvirke tilstanden i nedstrømsliggende vandområder. Men, for at fastlåse projektet som ansøgt, bl.a. en udløbsstørrelse på maksimalt 210 l/s, kræves¹¹ et tillæg til afgørelsen "*Miljøgodkendelse af foranstaltninger til behandling af tag- og overfladevand fra A/S Boligbeton på matrikel nr. 5x m. fl. Løsning By, løsning, med udløb i Løsning Møllebæk*" af den 15. august 2024.

Projektet er placeret i område med drikkevandsinteresser og i den sydvestligste del over indvindingsopland til Løsning Vandværk. Der er ikke udlagt indsatsområde eller registreret særligt sårbare områder i forhold til grundvandsbeskyttelse. Skovrejsning er uønsket i projektområdet¹². Hedensted Kommune vurderer, at håndteringen af tag- og overfladevand efter gennemløb af sandfang og bundfældningsbassin ikke vil medføre påvirkning af grundvandsforekomster ved midlertidig opstuvning af tag- og overfladevand i området med drikkevandsinteresser i indvindingsopland til Løsning Vandværk.

Virksomheden A/S Boligbeton afvander regnvand til Løsning Møllebæk, som udløber i Gesager Å, begge er beskyttede vandløb. Langs Løsning Møllebæk er der lavbundsområde og langs Gesager Å er der lavbundsområde, som kan genoprettes, og Gesager Å er en del af Grønt Danmarkskort¹³. Lavbundsareal langs Løsning Møllebæk er klassificeret med lav risiko for okkerudledning. Løsning Møllebæk er omfattet af den generelle målsætning om God tilstand,

¹¹ Jævnfør miljøbeskyttelsesloven § 34 stk. 1 og § 34 stk. 5.

¹² Jævnfør retningslinje i Hedensted Kommuneplan 2021-2033.

¹³ Jævnfør Hedensted Kommuneplan 2021-2033.

jævnfør vandområdeplaner¹⁴. Gesager Å har en samlet ringe tilstand og målsætningen, jævnfør vandområdeplaner, er ikke opfyldt. Dette gælder både opstrøms og nedstrøms Løsning Møllebæks udløb i Gesager Å. Vandløbets tilstand vurderet ud fra smådyr er God økologisk tilstand, og vandløbenes tilstand må ikke forringes. For at undgå at forringe tilstanden, har Hedensted Kommune i Afgørelsen af den 15. august 2024 vurderet, at der skulle stilles vilkår om yderligere forsinkelse, samt vilkår om fjernelse af vandløbsvand ved omlægning af rørlagt strækning af Løsning Møllebæk på Boligbetons ejendom. Ved at gennemføre de ansøgte tiltag med etablering af forsinkelsesvolumen, beplantet grøfteanlæg med sandfangsbrønd og cyklonrensebrønd til yderligere bundfældning, samt genetablering af vandløbet forbi virksomheden, øges renseseffektiviteten og forsinkelse af virksomhedens tag- og overfladevandsafledning inden udløb i Løsning Møllebæk. Dette vil medvirke til, at tilstanden i vandløbssystemet ikke forringes, og der bliver en reduceret påvirkning fra menneskelig aktivitet. Hedensted Kommune vurderer, at afledningen af tag- og overfladevand i en mindre mængde over længere tid ikke kan give anledning til ulempe for flora og fauna i og langs vandløbssystemet. Gesager Å-system er vandrig og hydraulisk belastet med risiko for oversvømmelser langs vandløbet¹⁵.

Hedensted Kommune vurderer, at vilkårene om håndtering af tag- og overfladevand og anlæg hertil vil medføre en reduceret påvirkning ved udløb i vandløbet. Hedensted Kommune vurderer, at det ikke er uforeneligt med udpegninger i Kommuneplanen og tilstande af vandløb og natur, når ansøger gennemfører projekter, som påkrævet jævnfør vilkår 5 og vilkår 8 i Afgørelse af den 15. august 2024 og som det fremgår af Hedensted Kommunes afgørelse "*Tilladelse til omlægning af det offentlige rørlagte vandløb Løsning Møllebæk på matr. nr. 5x Løsning By, Løsning*" af den 10. oktober 2024 samt ansøgningen af den 13. december 2024.

Der er langs Gesager Å i Hedensted Kommune, udlagt klimatilpasningsområde¹⁶, jf. Kommuneplan 2021-2033. Med de stillede vilkår, vurderer Hedensted Kommune, at udledningen ikke vil medføre øget påvirkning af de udpegede klimahåndteringsområder langs vandløbssystemet.

Natura 2000

Ifølge habitatbekendtgørelsen¹⁷ kan kommunen ikke meddele tilladelse, hvis ansøgninger efter nærmere vurdering viser sig at kunne skade et internationalt naturbeskyttelsesområde. Ifølge § 7 stk. 1 i habitatbekendtgørelsen skal der, før der træffes afgørelse efter Miljøbeskyttelseslovens § 33, foretages en vurdering af, om projektet kan påvirke et Natura 2000-område væsentligt.

Udledning af tag- og overfladevand kan potentielt påvirke arter eller naturtyper, som Natura 2000-områder er udpeget for at beskytte. Det gælder også udledninger, der ligger opstrøms sådanne områder, bl.a. som følge af transport af forurenende stoffer via vandløb.

¹⁴ Jævnfør den p.t. gældende Vandområdeplan 2021-2027 for Vandområdedistrikt Jylland og Fyn af 15. juni 2023 med senere ændringer, Miljøministeriet, Miljøstyrelsen. MiljøGIS for offentliggørelse af Vandområdeplaner 2021-2027 kan ses via dette link: <https://miljoegis.mim.dk/spatialmap?profile=vandrammedirektiv3-2022>. MiljøGIS for høring af genbesøg af vandområdeplaner 2021-2027, jævnfør link: <https://miljoegis.mim.dk/spatialmap?profile=vandrammedirektiv3genbesoeg2024>, ændrer ikke målsætning eller den samlede økologiske tilstandsvurdering af Gesager Å på udløbsstedet af Løsning Møllebæk.

¹⁵ Hedensted Kommuneplan 2021-2033 udlægger klimatilpasningsområde langs Gesager Å både op- og nedstrøms Løsning Mølle Bæks udløb i Gesager Å.

¹⁶ Klimahåndteringsområde indikerer risiko for oversvømmelse af områderne langs å-systemet.

¹⁷ 6 stk. 1 jf. §§ 7-8 i bekendtgørelse nr. 1098 af 21. august 2023 om udpegnings og administration af internationale naturbeskyttelsesområder samt beskyttelse af visse arter (Habitatbekendtgørelsen).

Der er ca. 10 km vandløb, vejledende opmålt på digitalt kort, fra projektområdet til nærmeste internationale naturbeskyttelsesområde: Natura 2000 område nr. 236 'Bygholm Ådal', som rummer Habitatområde nr. 236.

Udpegningsgrundlaget¹⁸ for habitatområdet Bygholm Ådal gælder både selve vandløbet (3260), bræmmer langs vandløbet (6430) og også bæklampret, som lever i vandløbet.

Der er ca. 5,5 kilometer til nærmeste Natura 2000-område, som er nr. 236 'Bygholm Ådal', som også er Habitatområde nr. 236. Der er cirka 10 kilometer vandløbsstrækning fra udløbsstedet til Natura 2000-området.

De nærmeste fuglebeskyttelses- og ramsarområder ligger henholdsvis 9 kilometer og 18 kilometer fra projektområdet.

Hedensted Kommune vurderer, på grund af afstande, hvor der er ca. 10 km vandløb til nærmeste internationale naturbeskyttelsesområde¹⁹, og dermed opblandingen i åens vand, og projektets karakter med reducere i udløbsstørrelsen og forbedret rensning samt de stillede vilkår, at udledning af regnvand fra projektområdet ikke vil have indflydelse på Natura 2000 områders udpegningsgrundlag.

Hedensted Kommune vurderer, at det ansøgte projekt vil have en positiv påvirkning af afstrømning til vandløbssystemet, der gennemløber habitatnatur, hvormed udledningen i Løsning Møllebæk grundet de stillede vilkår om udløbsstørrelse, etablering af forsinkelser og forbedret rensning i grøfteanlæg, sandfang og cyklonrensebrønd vil sikre, at det ansøgte projekt ikke vil have indflydelse på Natura 2000-områdets udpegningsgrundlag, hvormed der ikke vurderes at være krav om en nærmere konsekvensvurdering²⁰.

Bilag IV arter

Der er ikke registreret bilag IV-arter i området. Projektområdet er beliggende i udbredelsesområdet for bilag IV-arterne odder, markfirben, stor vandsalamander, spidssnudet frø, strandtudse, sydflagermus og dværgflagermus. Området omkring projektområdet²¹ består, ud over vandløbet, primært af boligområde, større vejanlæg samt intensivt dyrket landbrugsjord.

På grund af de ansøgte tiltag om at nedbringe forurening af recipienten, vurderer Hedensted Kommune, at udledningstilladelsen ikke vil forringe levevilkårene for dyre- og plantearter omfattet af Habitatdirektivets bilag IV.

Det vurderes ligeledes, at der ikke skal ske byggeri i større omfang og da vandløbet er delvist rørlagt, vil eventuelle potentielle levesteder for flagermus og andre arter ikke påvirkes. Da området er fattigt på sandsynlige levesteder og fourageringssteder for flagermus, og da de flagermusearter, der potentielt kunne være i området, er blandt Danmarks mest almindelige arter, vurderer Hedensted Kommune at projektet ikke vil påvirke flagermus og deres økologiske funktionalitet, væsentligt.

Natur

I projektområdet er der ikke beskyttede naturtyper omfattet af naturbeskyttelseslovens § 3. Der er ansøgt om, at regnvandssystemet fortsat får

¹⁸ Jævnfør <https://mst.dk/media/117084/habitatudpgr201231dec.pdf>

¹⁹ Natura 2000 område nr. 236 'Bygholm Ådal', hvor udpegningsgrundlaget for habitatområdet gælder bl.a. både selve vandløbet (3260), og bæklampret (1096), som lever i vandløbet, jf. <https://mst.dk/natur-vand/natur/natura-2000/natura-2000-omraaderne/udpegningsgrundlag/>.

²⁰ Jævnfør Habitatbekendtgørelsen.

²¹ Omfattet af Lokalplan 61.

udløb i Løsning Møllebæk, som er et beskyttet vandløb. Med den ansøgte forsinkelse og yderligere rensning i grøfteanlæg og cyklonrensebrønd inden udledning af tag- og overfladevand fra A/S boligbeton, vurderer Hedensted Kommune, at projektet vil medvirke til mere naturlige forhold end under eksisterende forhold og ikke have en væsentlig negativ påvirkning af flora og fauna i vandløbet og nedstrømsliggende vandområder.

Ligeledes vurderer Hedensted Kommune, at det ansøgte projekt med de stillede vilkår ikke vil påvirke naturområder, der er beskyttet mod tilstandsændringer, hverken ved udløbsstedet i åbent vandløb eller ved vandløbssystem, der er nedstrøms udløbsstedet.

Bedste tilgængelige teknik (BAT)

Forurenende virksomheder skal begrænse forureningen, så det svarer til, hvad der kan opnås ved anvendelse af bedst tilgængelig teknik, BAT (Best Available Techniques). For bilag 2-virksomheder, der er omfattet af standardvilkår, betragtes standardvilkår som BAT²².

Standardvilkår for listepunkt B202 dækker ikke støj og spildevand herunder overfladevand. For bilag 2-aktiviteter, der ikke er omfattet af standardvilkår, skal kriterierne i bilag 6, jf. § 30 i godkendelsesbekendtgørelsen lægges til grund i forbindelse med fastlæggelse af BAT:

- 1) Anvendelse af teknologi, der resulterer i mindst muligt affald.
- 2) Anvendelse af mindre farlige stoffer.
- 3) Fremme af teknikker til nyttiggørelse og genanvendelse af stoffer, der produceres og forbruges i processen, og i relevant omfang affald.
- 4) De pågældende relevante emissioners art, virkninger og omfang.
- 5) Forbruget og arten af råstoffer, herunder vand, der forbruges i processen, og energieffektiviteten.
- 6) Behovet for at forhindre eller begrænse emissionernes samlede risiko for påvirkning af miljøet til et minimum.
- 7) Behovet for at forhindre uheld og begrænse følgerne heraf for miljøet.

Hedensted Kommune vurderer, at virksomheden med det ansøgte projekt medvirker til at forebygge og begrænse forureningen ved anvendelse af den bedste tilgængelige teknik på den pågældende lokalitet. Med de trufne foranstaltninger fra virksomhedens side, og med de stillede vilkår, vurderes det, at virksomheden kan leve op til BAT-krav.

Partshøring

Udkast til afgørelse er inden endelig afgørelse sendt i partshøring ved ansøger og grundejer.

Virksomheden/grundejer havde korrigerende bemærkninger til det fremsendte udkast til afgørelse.

Hedensted Kommune vurderer, at det ansøgte projekt ikke vil påvirke og være til ugunst for omkringboende, hvormed naboer og øvrige ikke er hørt om udkast til afgørelse.

Hedensted Kommune har inden endelig afgørelse, på grund af supplerende bemærkninger ved partshøringen, foretaget enkelte tilretninger i forhold til udkastet til afgørelse.

²² Standardvilkårene er udarbejdet, så de er repræsentative for de typiske virksomheder inden for en bestemt branche, og vilkårene er baseret på den bedste tilgængelige teknik (BAT) inden for branchen.

Kommunens samlede vurdering

Hedensted Kommune vurderer, at det ansøgte projekt med de stillede vilkår i dette tillæg til "Miljøgodkendelse af foranstaltninger til behandling af tag- og overfladevand fra A/S Boligbeton på matrikel nr. 5x m. fl. Løsning By, Løsning, med udløb i Løsning Møllebæk" til A/S Boligbeton, Gl Præstegårdsvej 19, 8722 Hedensted, ikke vil have en negativ konsekvens for tilstanden i recipienten. Der stilles bl.a. vilkår, der fastlåser den ansøgte maksimale udløbsstørrelse og sikrer etablering af minimum det ansøgte forsinkelsesvolumen samt forbedret rensning inden udløb i vandområde.

Det vurderes, at det ansøgte projekt med udledningen af overfladevand i Løsning Møllebæk, med de stillede vilkår, ikke vil påvirke udpegningsgrundlaget i nedstrømsliggende Natura 2000 områder. Det vurderes også, at udledningen ikke vil hindre opfyldelsen af nedstrømsliggende vandløb eller vandløbssystemets målsætninger.

Samlet set vurderes det, at projektet ikke giver anledning til væsentlig påvirkning af det omgivende miljø, hverken med hensyn til forurening, beskyttede naturtyper og fredede områder eller menneskers sundhed.

Klagevejledning

Afgørelsen om udledning i Løsning Møllebæk kan i henhold til miljøbeskyttelseslovens § 91 og § 98 påklages til Miljø- og Fødevareklagenævnet.

Afgørelsen vil den 6. marts 2025 blive offentlig bekendtgjort på hjemmesiden Digital MiljøAdministration <https://dma.mst.dk/> og Hedensted Kommunes hjemmeside <https://www.hedensted.dk/>. Klagefristen er fire uger efter datoen for offentliggørelse. Klagefristen regnes for overholdt, når klager har godkendt og betalt gebyr/bestilt en faktura i Klageportalen senest kl. 23.59 på den dag, hvor klagefristen udløber. Klagefristen udløber den 3. april 2025.

Der kan klages over afgørelsen til Miljø- og Fødevareklagenævnet af

- ansøgeren,
- Sundhedsstyrelsen Embedslægeinstitutionen Nord,
- enhver med en individuel, væsentlig interesse i afgørelsen,
- klageberettigede foreninger og organisationer²³.

Hvis du ønsker at klage over denne afgørelse, kan du klage til Miljø- og Fødevareklagenævnet.

Du klager via klageportalen, som du finder via borger.dk eller virk.dk. Du logger på klageportalen med Nem-ID. En klage er indgivet, når den er tilgængelig for Hedensted Kommune via klageportalen. Når du klager, skal du betale et gebyr, der som udgangspunkt er 900 kr. for borgere og 1.800 kr. for virksomheder, foreninger, organisationer og offentlige myndigheder. Gebyret betales via klageportalen.

I Klageportalen sendes din klage automatisk først til Hedensted Kommune. Hvis Hedensted Kommune fastholder afgørelsen, sender Hedensted Kommune klagen videre til behandling i nævnet via Klageportalen. Klager får besked om videre-sendelsen.

Miljø- og Fødevareklagenævnet afviser din klage, hvis du sender den uden om klageportalen, medmindre du er blevet fritaget for brug af klageportalen. Hvis du

²³ i overensstemmelse med Miljøbeskyttelseslovens § 99-100.

ønsker at blive fritaget for at bruge klageportalen, skal du sende en begrundet anmodning til Miljø- og Fødevareklagenævnet. Nævnet afgør herefter, om du kan fritages for at bruge klageportalen. Se betingelserne for at blive fritaget på hjemmesiden Nævnenes Hus, <https://naevneneshus.dk/>.

Hvis afgørelsen ønskes prøvet ved en domstol, skal sagen være anlagt inden 6 måneder efter, at afgørelsen er meddelt²⁴. Fristen regnes fra annonceringsdatoen.

Udnyttelse af tilladelsen inden klagefristens udløb, herunder påbegyndelse af bygge- og anlægsarbejder, sker på eget ansvar, og indebærer ingen indskrænkninger i klagemyndighedens ret til at ændre eller ophæve tilladelsen jf. miljøbeskyttelseslovens § 96.

I øvrigt

Der er adgang til aktindsigt jf. reglerne i offentlighedsloven, forvaltningsloven og lov om aktindsigt i miljøoplysninger.

Afgørelsen fritager ikke for at søge om tilladelse efter anden nødvendig lovgivning.

Med venlig hilsen

Rikke Bjerg
Biolog

(Elektronisk fremsendt – ikke underskrevet)

Vedlagt:

- Bilag 1 Udledningsskema og oversigtskort.
- Bilag 2 Uddrag fra ansøgningsmaterialet af den 13. december 2024.

Kopi tilsendes:

- Rådgiver UCON ApS, pr. e-mail til Mark Busch
- Miljøstyrelsen pr. digital post til CVR-nr. 25798376
- Styrelsen for patientsikkerhed, Tilsyn og Rådgivning Vest, Randers pr. digital post til CVR-nr. 37105562
- Sundhedsstyrelsen pr. digital post til CVR-nr. 12070918
- Danmarks Naturfredningsforening pr. digital post til CVR-nr. 60804214
- Danmarks Fiskeriforening Producent Organisation pr. digital post til CVR-nr. 45812510
- Ferskvandsfiskeriforeningen for Danmark pr. digital post til CVR-nr. 25145615
- Danmarks Sportsfiskerforbund pr. digital post til CVR-nr. 37099015
- Foreningen Greenpeace-Danmark pr. digital post til CVR-nr. 89198313
- Friluftsrådet pr. digital post til CVR-nr. 56230718
- VejleMuseerne pr. digital post til CVR-nr. 29189900
- Glud Museum pr. digital post til CVR-nr. 23278219

²⁴ Jævnfør miljøbeskyttelseslovens § 101.

Bilag 1 Udledningsskema og Oversigtskort

Udledningsskema

Udledning af overfladevand fra kloakopland LØ4 og kloakopland LØ13, som er omfattet af Hedensted Kommunes Spildevandsplan 2015-2020, februar 2016 af 16. marts 2016. Kloakoplandet er, jf. Kommuneplan 2021-2033, udlagt til Erhvervsområde 4.E.08. Herudover indgår matrikel nr. 11 Løsning By, Løsning.

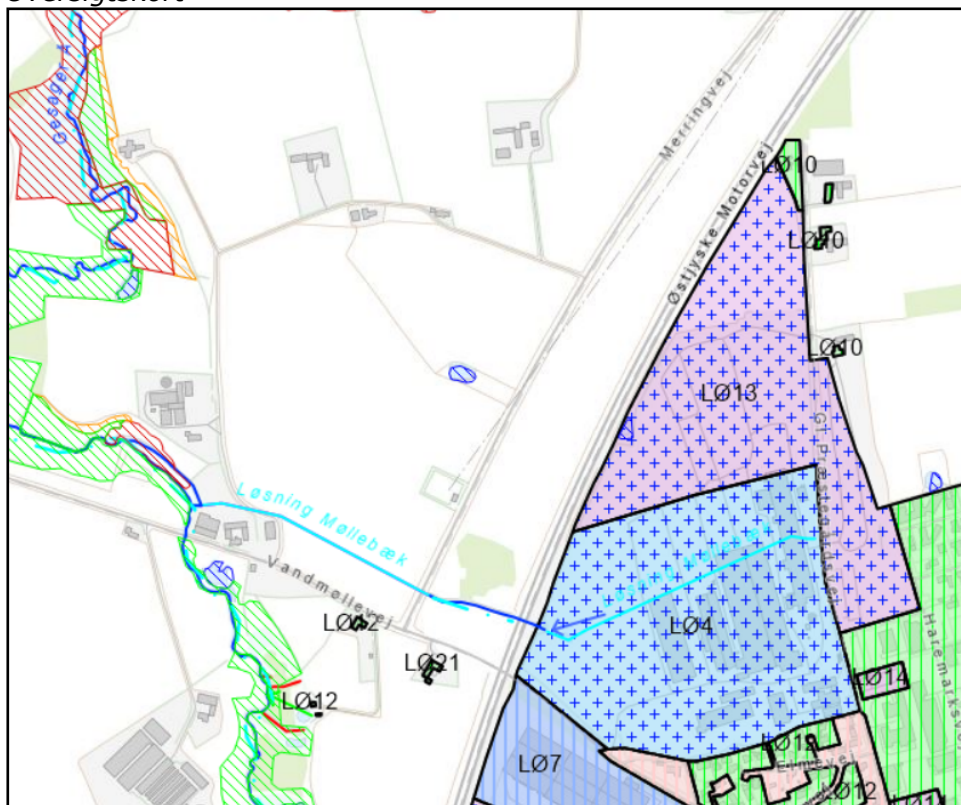
Recipient: Udledning, via privatejet udløb PULØ4, ved omtrent UTM x; y = 542.528; 6.185.034 m (Euref89 UTM zone 32 N) i Løsning Møllebæk, Gesager Å, Bygholm Å, Bygholm Sø, Horsens Inderfjord.

Hydrologisk reference: 43340 00000000000000000000000000.

Udledningsskema

Anlæg	Opland			Effektiv volumen m ³	Maks. udledning l/s	Recipient Navn (målsætning)
	Nr.	Opland	ha			
Anlæg Privat	LØ4 LØ13 Matr. nr. 11	32,6	20	1.900	210	Løsning Møllebæk (GT)

Oversigtskort



Kortmateriale, vejledende, viser med lyseblå farvet streg med hvid baggrund rørlagte strækning af Løsning Møllebæk. Blå streg viser åben strækning af vandløb. De to kloakoplande LØ4 og LØ13, som virksomheden er i, er vist med henholdsvis lyseblå og lyserød farve og blå plusser. Lyseblå streg i det viste kloakopland LØ4 er rørlagt strækning af Løsning Møllebæk, der registreres som spildevandsteknisk anlæg ved omlægningen af Løsning Møllebæk, jævnfør Hedensted Kommunes afgørelse af den 10. oktober 2024 "Tilladelse til omlægning af det offentlige rørlagte vandløb Løsning Møllebæk på matr.nr. 5x Løsning By, Løsning" og denne afgørelse. Beskyttede naturområder langs Gesager Å er vist med skraveringer, hvor grøn er enge, blå er søer, rød er moser og gule er overdrev. Beskyttet vandløb er vist med stiplede lyseblå streger med prikker imellem.

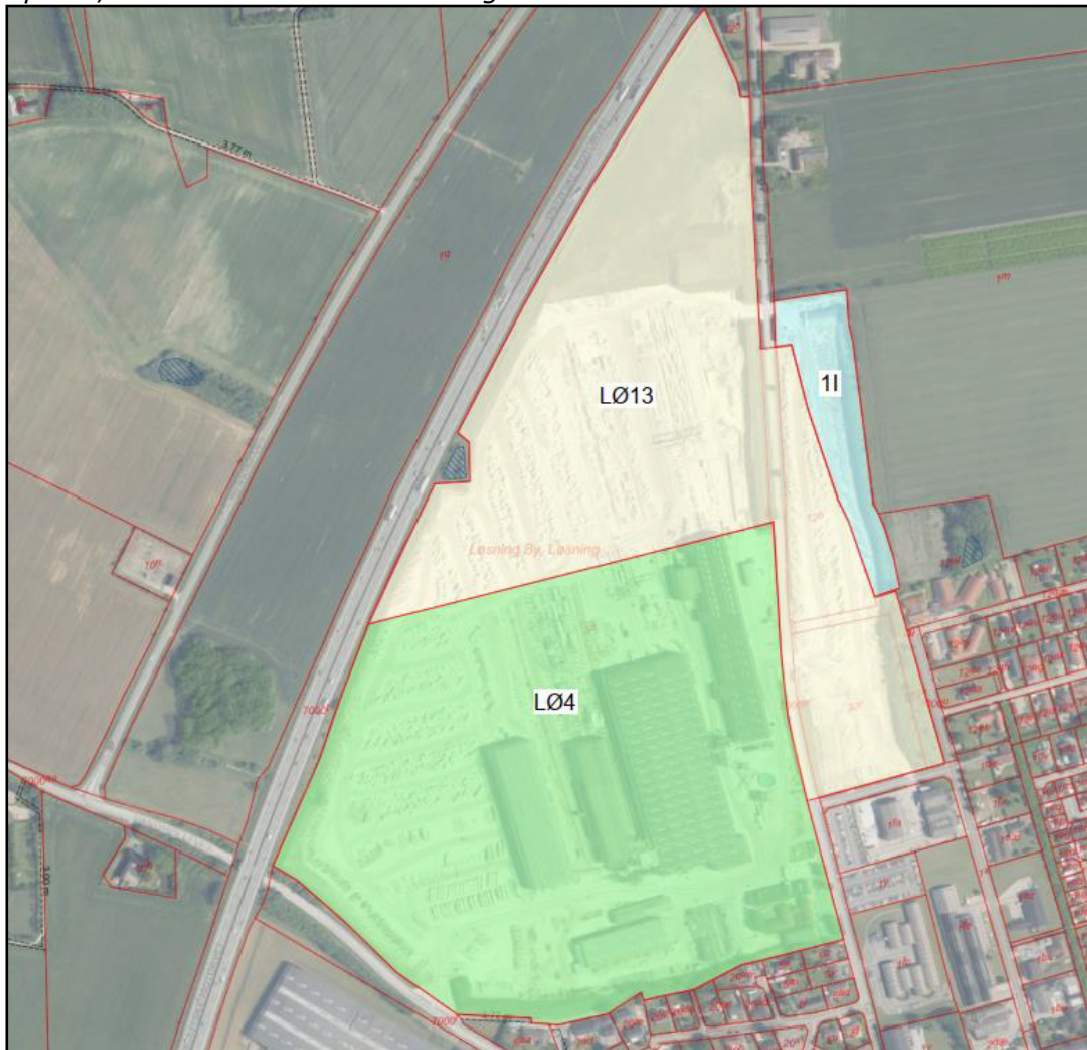
Bilag 2 Uddrag fra ansøgningsmaterialet af den 13. december 2024

Projektbeskrivelse

Herunder vises uddrag af ansøgningsmateriale "A/S Boligbeton – Projektbeskrivelse ift. udledning af tag- og overfladevand" dateret den 10. december 2024 og udarbejdet af UCON ApS på vegne af A/S Boligbeton og fremsendt til Hedensted Kommune den 13. december 2024.

For at supplere oplysningerne i denne afgørelse har Hedensted Kommune herunder indsat udvalgte uddrag af ansøgningsmaterialet og bilag til ansøgningsmaterialet. Materialet er udarbejdet af UCON ApS, John Tranums Vej 23, 6705 Esbjerg Ø.

Opland, der skal afvandes til Løsning Møllebæk



Ansøgningsmaterialets Bilag 2 – uddrag af skitseprojekt



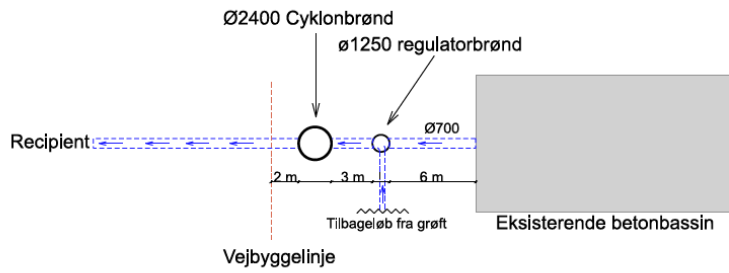
Beskrivelse af tag- og overfladevandet afledning fra eksisterende bundfældningsbassin

Nedstrøms eksisterende bundfældningsbassin placeres en udløbsbrønd med afløbsregulator (210 l/s) samt afspærringsspjæld, bilag 3. Når tilløbsvandmængden til bundfældningsbassinet er større end udløbsflowet gennem regulatoren ledes vandet til opstuvning på terræn. Betonbassinets sider hæves, og der etableres en "overløbskant", så der kan etableres et fald mod sydvest. Fra overløbskanten etableres en bræmme med fast belægning. Bræmmen sikrer, at der ikke sker en opblødning, i det tracé, hvor vandet oftest vil ledes på terrænet. Fladen anlægges med fald mod opsamling i grøft, hvor der placeres tilbageløb gennem kuppelrist og sandfangsbrønd til udløbsbrønd når der igen er kapacitet. Tilbageløbet sker til udløbsbrønd og ikke bundfældningsbassin for at mindske risikoen for resuspension.

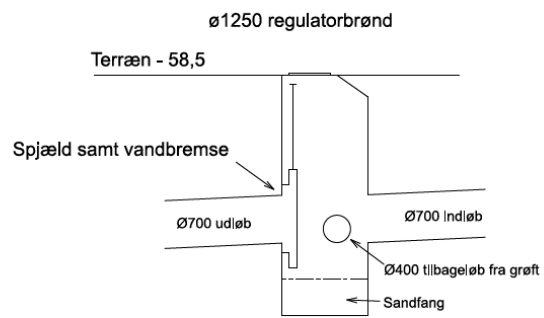
Tilbageløbsledningen vil samtidigt fungere som udløb til magasinering i grøften inden der sker overløb til terræn fra betonbassinets, således der vil være hændelser der alene håndteres i grøften og som derfor ikke giver stuvning på terrænet.

Ansøgningsmaterialets Bilag 3

1:200



1:40



		John Tranums Vej 23 6705 Esbjerg Ø	
Etablering af regnvandsbassin A/S Bolligbeton			
Dato: 10.12.2024		Dage: 2024-08-9	Koordinat: UTM ZONE 32N
Udarbejdet af: HS		Udført af: MB	Kontrol af: ANK
Projekt: MB		Tegnet af: MB	Dato:
Side:		Tegning:	Rev: